

# 環境センター 親子学習教室

## ごみの分別と破碎について学ぼう！

日時：令和6年9月16日（月・祝）  
午前10時00分～



なまりん

場所：吉川市環境センター



かんきょう  
**環境センター**

しきちぜんたいず  
**敷地全体図**



■配置図

しきちそうめんせき  
敷地総面積 41,100㎡



そだい しよりしせつ  
**粗大ごみ処理施設**  
しきちめんせき へいほうめーとる  
敷地面積 12,000㎡

さいしゅうしょぶんじょう  
**最終処分場**

うめたてち こうずいちょうせいけ  
※(埋立地と洪水調整池)  
しきちめんせき へいほうめーとる  
敷地面積 29,100㎡

さんこう：しないかくしょうがっこう しきちめんせき  
参考：市内各小学校 敷地面積

- ・吉川小：14,524㎡
- ・旭小：16,696㎡
- ・三輪野江小：16,338㎡
- ・関小：17,085㎡
- ・北谷小：18,874㎡
- ・栄小：17,417㎡
- ・中曽根小：18,874㎡
- ・美南小：17,718㎡

かんきょう

環境センター

そだい

(粗大ごみ処理施設)

しよりしせつ



かいせつ：へいせい ねん がつ

・開設：平成6年4月

こうじきかん へいせい ねん がつ へいせい ねん がつ

(工事期間は平成4年6月から平成6年3月)

じゅうしょ：よしかわしおおあざなべこうじ ばんち

・住所：吉川市大字鍋小路431番地

けんちくめんせき へいほうめーとる

・建築面積：1,462.5㎡

かんきょう そだい しよりしせつ みずしよりしせつ たてもの

※環境センター粗大ごみ処理施設、水処理施設の建物

(粗大ごみ処理施設の能力は、30トン/5時間運転)



かんきょう

# 環境センター

さいしゅうしょぶんじょう

# 最終処分場 (埋立地)

うめたてち



うめたてち

- 埋立地とは…

ふねんぶつ

うめたてしょぶん

しせつ

不燃物を埋立処分する施設



なまりん

(4)

かんきょう  
環境センター

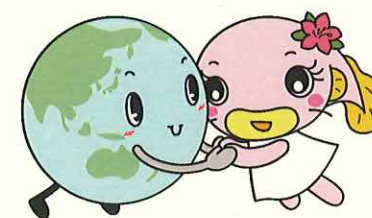
さいしゅうしょぶんじょう  
最終処分場 (埋立量)

うめたてりょう

れいわ ねんどまつじっせき  
令和5年度末実績

埋立面積：㎡ (うめたてめんせき： へいほうめーとる)	最大埋立容量：㎡ (さいだいうめたて ようりょう ：りっぽうめーとる)	累積埋立量：㎡ (るいせきうめたて りょう：りっぽうめー とる)	埋立率：％ (うめたてりつ：ぱー せんと)
12,000㎡	51,100㎡ (※)	7,741㎡	15%

さんこう：しょうがっこう へいきんてき おお  
※参考：小学校の平均的なプール大きさを  
なが めーとる はば めーとる ふか めーとる りっぽうめーとる  
「長さ25m、幅12m、深さ1m」=300㎡とすると、  
かんきょう さいだいうめたてようりょう やく ぱいぶん  
環境センターの最大埋立容量は、プール約170杯分。  
れいわごねんどまつ るいせきうめたてりょう やく はいぶん  
また、令和5年度末の累積埋立量は、プール約2.6杯分。



なまりん

(5)

かんきょう

環境センター

さいしゅうしょぶんじょう

最終処分場

みずしよりしせつ

(水処理施設)



みずしよりしせつ

• 水処理施設とは…

うめたてち で みず

埋立地から出る水を

かわ なが

きれいにして川へ流す

しせつ

施設。

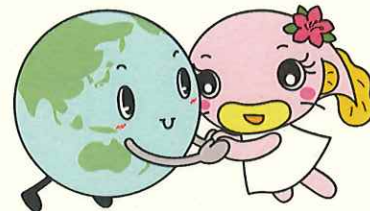


なまりん (6)

よしかわし

ぶんべつ しゅるい

# 吉川市のごみ分別種類 (1)



なまりん

## 資源ごみ (for food and beverage only)

### かん 飲料用・食料用のかんが対象です。

- 中身をすべて出して、軽くすいでください。
- 異物(タバコ・ストローなど)はすべて取り除いてください。

※飲食用以外のかん、一斗かんは「燃えないごみ」です。  
 ※スプレーかんは、「有害ごみ」です。



### びん 飲料用・食料用のびんが対象です。

- 中身をすべて出して、軽くすいでください。
- ふたを必ずはずしてください。(プラスチック製は燃やすごみ、金属製は燃えないごみ)
- 異物(タバコ・ストローなど)はすべて取り除いてください。

※飲食用以外びん、ガラス製品は「燃えないごみ」です。



### ～「かん」と「びん」の出し方～



コンテナを利用している集積所ではごみ袋に入れず、直接コンテナの中に入れてください。

※コンテナがない集積所では透明・半透明の袋に入れて出してください。

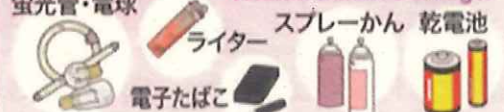
## 燃えないごみ Non-burnable Garbage



- 刃物や割れたガラスなどは、新聞紙などで包み「キケン」と表記して出してください。
- 小型家電製品は、分解しないで出してください。

※傘・電気ポット・空気入れは、50cmを超えるものでも燃えないごみとして出せます。  
 ※50cm以下でも粗大ごみになる家電製品もあります。(5ページ参照)

## 有害ごみ Spray cans, Dry cell batteries, Lighter, Fluorescent light, Heated tobacco charger



- 蛍光管・電球は、なるべく購入時の箱やケースに入れて出してください。
- スプレーかんは最後まで使い切ってから穴を開けないで出してください。
- 充電式電池は販売店の回収ボックスか「有害ごみ」の収集日に出してください。
- 水銀を含む廃棄物は他のごみに混ぜないでください。

## 粗大ごみ(有料) Oversized Garbage (50cm over)

一辺が50cmを超えるものは粗大ごみです。  
 ただし、AV・OA機器(パソコンを除く)、暖房器具、掃除機、扇風機、電子レンジ、ミシン等は大きさに関係なく粗大ごみです。

- 粗大ごみはごみ集積所には出せません。次の①～③の方法で処理してください。

- ①戸別収集…事前に電話で収集の予約をしてください。  
 [申込制限] 1回10点まで  
 [処理費用] 基本料金500円+ごみ毎の料金  
 環境センター TEL: 983-2281
- ②直接搬入…環境センターに持ち込んでください。  
 直接搬入は、1世帯1日1回1台限りです。  
 [受付日時] 平日(月～金曜日は、予約不要です)  
 9:00～12:00 / 13:00～16:00  
 [処理費用] 10kgにつき150円

③日曜日の直接搬入…事前予約制です。  
 ※事前予約の無い方は、直接搬入をお断りします。  
 詳細は、右の「資源とごみの分け方、出し方」QRコードを確認し、予約をお願いします。

予約入力説明動画

直接搬入の場合は、市内にお住まいであることを確認するために、住所を確認できるもの提示をお願いしております。



よしかわし

ぶんべつ しゅるい

# 吉川市のごみ分別種類 (2) (行き先が環境センターでないもの)



なまりん

## 燃やすごみ Burnable Garbage

**生ごみ** **皮革・ゴム製品** **衣類以外の布製品**  
(縛って50cm以下のもの)

**おもちゃ** **剪定枝・刈草**  
大部分が木・プラスチックのもので50cmを超えないもの(金属・電動式のもので50cmを超えないものは燃えないごみ)

**プラスチック製品** (ペットボトルを除く) **「プラ」表示がある容器** (洗剤や油などの容器)

**ポリタンク** (20ℓまで) **ビデオテープ・DVD** **マッチ・花火** (水に浸けてから)

○生ごみは水分を十分に切ってから出してください。  
○紙(特に雑がみ)・衣類をきちんと分別してください。  
○白色トレーなどは店頭回収を積極的に利用してください。

## 資源ごみ Paper (Newspaper, Magazine, Corrugated box, Carton paper, Other paper) and Cloth

**紙・衣類**  
紙類は雨に濡れても収集します。ビニール袋には入れず、必ずひもでしばってください。

**雑がみ**  
封筒・メモ用紙・はがき・ダイレクトメール・包装紙・紙袋  
お菓子やティッシュの空箱・シュレッダーした紙等  
○まとめて紙袋や紙箱に入れ、飛散しないようにひもでしばってください。  
○ビニール、セロファン類は取り除いてください。

**新聞紙 雑誌・書籍 ダンボール** (ちらしを含む)

○ひもで十字にしばってください。  
○販売店で配布している紙袋も使用できます。  
○ガムテープは使用しないでください。

**紙パック(牛乳パックなど)**  
①水で洗う ②切り開いて乾燥させる ③ひもでしばる

**衣類**  
○洗濯してから透明・半透明の袋に入れて出してください。  
○下着、靴下は出せません。  
○古着としてリサイクルしています。

※タオル、布団、カーテンなどの衣類以外のものは、たたんだりして紐でしばったうえで、50cm以下は燃やすごみ、50cmを超えるものは粗大ごみとして出してください。

**紙・衣類を持ち込みできる資源回収ボックス**  
資源回収ボックスは下記の公共施設に設置しています。  
各施設の閉館時間内に利用することができます。

○市民交流センターおあしす	☎ 984-1888
○保健センター(旧市役所)	☎ 982-9803
○児童館ワンダーランド	☎ 981-6811
○環境センター	☎ 983-2281
○中央公民館	☎ 981-1231
○総合体育館	☎ 982-6800
○老人福祉センター	☎ 982-7717
○東部市民サービスセンター	☎ 981-8116

## 資源ごみ PET bottles

**ペットボトル**  
ボトルやラベルにこのマークが付いているもの

**注意** 左側の「プラ」マークがついているものは燃やすごみとして出してください。

①キャップをはずす ②中をすすぐ ③押しつぶす

※ひどく汚れたものや、油、ソース、シャンプー、化粧品などが入っていたものは燃やすごみ  
※異物はいれなくてください。  
※ラベルとキャップは必ず外して燃やすごみに出してください。  
※びんまたは有蓋ごみの収集と重なるので、場所を少しずらして出してください。

**～ペットボトルの出し方～**  
ペットボトル収集用ネット袋を利用している集積所ではごみ袋に入れず、直接ネット袋の中に入れてください。  
※ネット袋がない集積所では、ごみ袋に入れて出してください。

よしかわし

ぶんべつ しゅるい

# 吉川市のごみ分別種類 (3)



なまりん

しゅるい 種類	いきさき 行き先		
かん	かんきょう 環境センター	はたい せんべつ はさい 破袋・選別→破碎	ばいきゃくさき →売却先 →リサイクル
びん	かんきょう 環境センター	はたい せんべつ 破袋・選別	ばいきゃく・いたくしより →売却・委託処理→リサイクル
も 燃えないごみ	かんきょう 環境センター	せんべつ 選別	かいたい・はさい →解体・破碎
			ばいきゃくさき →売却先 →リサイクル うめたてしよぶん さいしゅうしよぶんじょう →埋立処分(最終処分場へ)
ゆうがい 有害ごみ	かんきょう 環境センター	せんべつ 選別	いたくしより →委託処理
そだい 粗大ごみ	かんきょう 環境センター	せんべつ 選別	かいたい・はさい →解体・破碎
			ばいきゃくさき →売却先 →リサイクル しょうきゃく →焼却 うめたてしよぶん さいしゅうしよぶんじょう →埋立処分(最終処分場へ)

よしかわし ぶんべつ しゅるい  
**吉川市のごみ分別種類（４）**  
い さき かんきょう  
**（行き先が環境センターでないもの）**

しゅるい 種類	いきさき 行き先	
も 燃やすごみ	<small>ひがしさいたましげんかんきょうくみあい</small> リユース（東埼玉資源環境組合）	しょうぎやく 焼却
かみ・いるい 紙・衣類	ばいぎやくさき 売却先	リサイクル
ペットボトル	ばいぎやくさき 売却先	リサイクル



なまりん

(10)

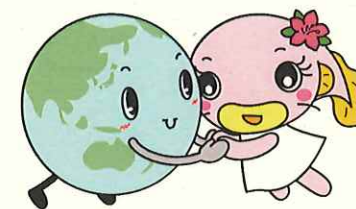
# かんきょう しより しせつ 環境センター(ごみ処理施設)

ねんかん はんにゅうりょう れいわ ねんど

## 年間の搬入量 (令和5年度)

しゅるい 種 類	はんにゅうりょう：きろぐらむ 搬入量：kg
かん	218,070kg
びん	416,340kg
も 燃えないごみ	240,360kg
ゆうがい 有害ごみ	52,640kg
そだい 粗大ごみ	623,340kg
そのた その他 も <small>かみ</small> <small>いるい</small> (燃やすごみ、紙、衣類)	29,640kg
ごうけい 合 計	1,580,390kg

がっこう やく ばい ぶん  
学校のプール約5杯分の  
みず おも  
水の重さがあるよ！



なまりん

(11)

かんきょう しより しせつ  
**環境センター(ごみ処理施設)**

ねんかん はんしゅつりょう れいわ ねんど  
 年間の搬出量 (令和5年度)

しゅるい 種類	はんしゅつりょう：きろぐらむ 搬出量：kg
かねんざんさ <span style="margin-left: 20px;">しょうきやく</span> 可燃残渣 (焼却)	502,790kg
ふねんざんさ <span style="margin-left: 20px;">うめたて</span> 不燃残渣 (埋立)	303,980kg
カレット (びん)	256,150kg
アルミかん	131,490kg
スチールかん	80,350kg
アルミスクラップ	17,810kg
スチールスクラップ	226,150kg
た その他	99,840kg
ごうけい 合計	1,618,560kg



# <sup>かんきょう</sup>環境センターの<sup>さぎょう</sup>作業について

<sup>きょう</sup>今日 <sup>けんがく</sup>の見学 <sup>あんない</sup>でご案内する、

<sup>ぶんべつしゅうしゅうご</sup>「分別収集後の選別」 <sup>せんべつ</sup>と <sup>はさい</sup>「破碎」に  
ついて、

<sup>ほんじつしゅうしゅう</sup>本日収集の <sup>も</sup>「燃えないごみ」で

<sup>せつめい</sup>説明します。



なまりん

# ① <sup>ぶんべつ</sup> <sup>しゅうしゅう</sup> 分別収集したごみの<sup>はんいゅう</sup> <sup>も</sup> 搬入 (燃えないごみ)



けいりょう  
計量

<sup>しゅうせきじょ</sup> <sup>あつ</sup> <sup>も</sup>  
※集積所から集めた「燃えないごみ」

<sup>つ</sup> <sup>しゅうしゅうしゃ</sup>  
など、ごみを積んだ収集車の

<sup>おも</sup> <sup>だいかん</sup> <sup>はか</sup>  
重さを、台貫で量ります。



なまりん

ぶんべつ しゅうしゅう

せんべつ も

## ② 分別収集したごみの選別(燃えないごみ(1))



におろし  
荷下ろし

しゅうせきじょ あつ も  
※集積所から集めた「燃えないごみ」  
しゅうしゅうしゃ  
を、ごみ収集車からおろします。



## ② <sup>ぶんべつしゅうしゅう</sup>分別収集したごみの<sup>せんべつ</sup>選別(燃えないごみ(2))



### <sup>せんべつ</sup>選別 (1)

※<sup>にお</sup>荷下ろしした「<sup>も</sup>燃えないごみ」  
<sup>かいたいしより</sup>から、解体処理をするごみと  
<sup>はさいしより</sup>破砕処理するごみを<sup>せんべつ</sup>選別します。



② <sup>ぶんべつしゅうしゅう</sup> 分別収集したごみの <sup>せんべつ</sup> 選別 ( <sup>も</sup> 燃えないごみ (3) )



<sup>せんべつ</sup>  
選別 (2)

<sup>はさいしより</sup> <sup>おこな</sup>  
※破碎処理を行うごみ。



なまりん

## ② <sup>ぶんべつしゅうしゅう</sup>分別収集したごみの<sup>せんべつ</sup>選別(燃え<sup>も</sup>ないごみ(4))



<sup>せんべつ</sup>手選別コンベアに<sup>とうにゅう</sup>投入

<sup>はさいしより</sup> ※破碎処理が<sup>ひつよう</sup>必要なごみを、  
<sup>てせんべつ</sup>手選別<sup>とうにゅう</sup>コンベアに投入します。



なまりん

## ② <sup>ぶんべつ しゅうしゅう</sup> 分別収集したごみの<sup>せんべつ</sup> 選別<sup>も</sup> (燃えないごみ5))



<sup>てせんべつ</sup>  
手選別コンベア

<sup>てせんべつ さぎょう</sup>  
手選別作業

<sup>はさいしより おこな も</sup>  
※破碎処理を行う燃えないごみ  
<sup>きけんぶつ てさぎょう</sup>  
から、危険物などを手作業で  
<sup>せんべつ</sup>  
選別します。



なまりん

(19)

# ③ 分別収集したごみの破碎(燃えないごみ(1))



うけいれ                      とうにゆう                      しゃしんひおく)  
受入ホッパと投入コンベア (写真奥)

はさいき   とうにゆう  
破碎機投入

うけいれ  
※受入ホッパから、  
はさいき                      とうにゆう                      つか  
破碎機に投入するコンベアを使い、  
せんべつ   お                      も  
選別の終わった「燃えないごみ」を  
とうにゆう  
投入します。



なまりん

### ③ <sup>ぶんべつしゅうしゅう</sup>分別収集したごみの<sup>はさい</sup>破碎<sup>も</sup>(燃えないごみ(2))



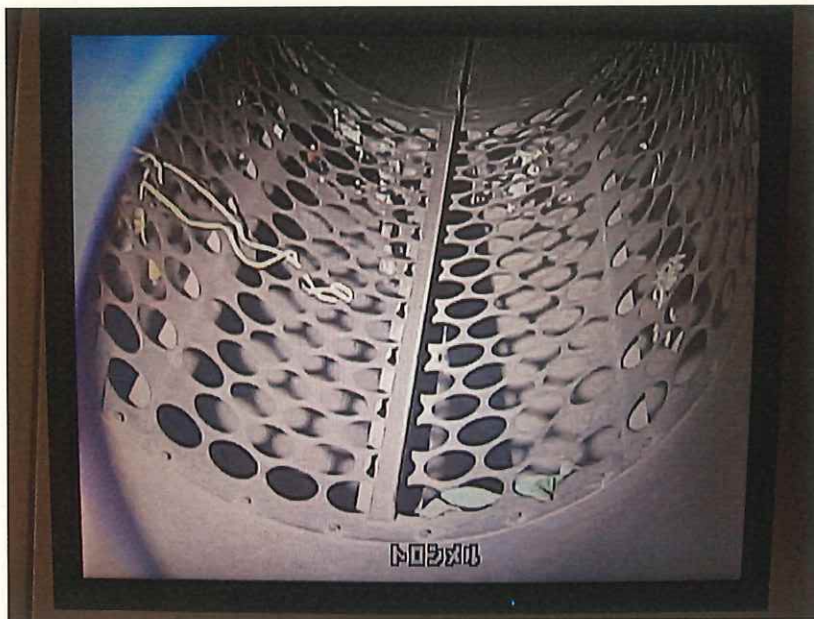
<sup>きかい</sup>機械モニター

<sup>はさい</sup>破碎機<sup>こま</sup>で細かくします。

<sup>じせんき</sup>磁選機<sup>じしゃく</sup> (磁石の力)<sup>ちから</sup>で、  
<sup>てつ</sup>スチール (鉄) をとり分<sup>わ</sup>け  
ます。



### ③ <sup>ぶんべつしゅうしゅう</sup>分別収集したごみの<sup>はさい</sup>破碎(燃え<sup>も</sup>ないごみ(3))



トロンメル

<sup>はさいご</sup> (破碎後のふるい分け<sup>わ きかい</sup>機械)

① トロンメルで、<sup>かねんぶつ</sup>可燃物と<sup>ふねんぶつ</sup>不燃物を  
<sup>わ</sup>とり分けます。

② このあと、<sup>ふねんぶつ</sup>アルミ選別機で不燃物  
からアルミを<sup>と</sup>取り分<sup>わ</sup>けます。



### ③ <sup>ぶんべつしゅうしゅう</sup>分別収集したごみの<sup>はさい</sup>破碎<sup>も</sup>(燃えないごみ(4))



<sup>はんしゅつ</sup>搬出ホッパ内部 <sup>ないぶ</sup> (可燃<sup>かねんざんさ</sup>残渣)



<sup>はんしゅつ</sup>搬出ホッパ内部 <sup>ないぶ</sup> (不燃<sup>ふねんざんさ</sup>残渣)

<sup>はさい</sup>破碎後

<sup>はさい</sup>破碎機<sup>こま</sup>で細かくした「燃えないごみ」は、  
<sup>かねんざんさ</sup>「可燃残渣」、<sup>ふねんざんさ</sup>「不燃残渣」、<sup>てつ</sup>「鉄」、  
<sup>ぶんべつ</sup>「アルミ」に分別されます。分別後は、

- <sup>かねんざんさ</sup>可燃残渣 → <sup>しょうきやくしより</sup>焼却処理。
- <sup>ふねんざんさ</sup>不燃残渣 → <sup>うめたてしより</sup>埋立処理。



しせつ けんがく  
**施設見学**

さぎょう み  
★どのような作業なのか、見てみよう！

せんべつさぎょう

• 選別作業

はさいさぎょう

• 破碎作業



なまりん