

令和6年度

令和6年4月～令和7年3月

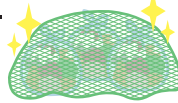
(ごみ収集カレンダー)

資源とごみの分け方・出し方

Household Garbage Collection Calendar Apr.2024-Mar.2025

ごみを出す時の基本ルール

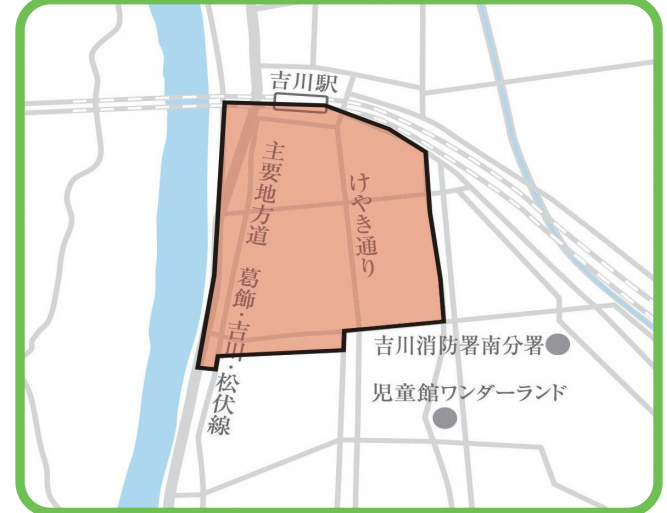
- ◆ごみは収集日当日の朝8時まで決められた集積所に出してください。
Garbage must be put out at collection site by 8:00 AM on the collection day.
- ◆ごみ袋は透明・半透明のものをご利用ください。
Use transparent or semi-transparent plastic bag.
- ◆ごみ集積所は、清潔にご利用ください。
Please keep collection site clean.



収集地域

11

木売二丁目、三丁目
高富一丁目、二丁目



燃やすごみ
Burnable Garbage
1ページ



燃えないごみ
Non-burnable Garbage
1ページ



有害ごみ
Harmful Garbage
1ページ



かん
Cans
1ページ



びん
Bottles
1ページ



紙・衣類
Paper and Cloth
3ページ



ペットボトル
PET Bottles
3ページ



粗大ごみ
Oversized Garbage
5ページ

《発行》

吉川市 市民生活部 環境課

《お問い合わせ先》ごみ全般に関すること(環境課) ⇒ TEL 982-9696

粗大ごみに関すること(環境センター) ⇒ TEL 983-2281

(平日午前8時30分～午後5時)

ホームページアドレス <http://www.city.yoshikawa.saitama.jp/>

(「資源とごみの分け方・出し方」ダウンロード: [検索](#) 吉川市ごみカレンダー)

吉川市ごみ収集日程・分別サイトのQRコード →



令和5年4月から、臨時搬入日となる日曜日の粗大ごみ直接搬入を、事前予約制に変更しています。
市ホームページ「粗大ごみ直接搬入予約受付」を確認の上、予約してください。

令和6年 3月 March

日	月	火	水	木	金	土
					1 びん	2
					紙・衣類	
3	4 燃やすごみ	5	6 かん	7 燃やすごみ	8 びん	9
					ペットボトル	
10	11 燃やすごみ	12	13 かん	14 燃やすごみ	15 有害ごみ	16
					紙・衣類	
17	18 燃やすごみ	19	20 燃えないごみ	21 燃やすごみ	22 びん	23
					ペットボトル	
24★事前予約制	25 燃やすごみ	26	27 かん	28 燃やすごみ	29 びん	30
31						

★印は環境センターの臨時受入日です。9:00～12:00 13:00～16:00(事前予約制です)

ルール違反のごみには取り残しシールを貼ります

分別マナーの向上を図るため、ルール違反のごみ袋には黄色の『取り残しシール』を貼っています。理由をよく確認し、ごみを正しく出しなおしてください。ご協力をお願いします。

<収集できないごみのチェック項目>

- 分別されていません
- 収集日が違います
- 粗大ごみです
- 事業系ごみです
- 市では収集できません
- 中身を出してください
- その他

このごみは収集できません

分別されていません
 収集日が違います
 粗大ごみです
 事業系ごみです
 市では収集できません

中身を出してください
 その他

月 日

吉川市環境課 TEL 982-5111
環境センター TEL 983-2281

ご成約の90%がご紹介の不動産屋

買い取ります!

売買・賃貸

空家、空地、相続等
不動産のご相談



Mr.Brote

ミスターブローテ株式会社

〒342-0056 埼玉県吉川市平沼1-21-28

まずはお気軽にご相談ください!

048-945-4599



学びはじめはくもんにお任せください!

公文式教室では 乳幼児さんから
中高生・社会人まで、幅広い年齢層の生徒が学習しています



算数・数学 英語 国語

教室見学は随時受付中です。

お近くの教室へぜひお問合せください。

またはKUMONのホームページへ。

くもんいくもん

検索



一般廃棄物・産業廃棄物
浄化槽清掃・保守点検

吉川市許可業者

有限会社 吉川清掃

代表取締役 外山 芳和

浄化槽の清掃や点検、事業系ごみの回収等、お気軽にご相談ください。

〒342-0050 吉川市栄町715

TEL 982-0707 FAX 982-0996

資源とごみの分け方・出し方

《お問い合わせ先》 ごみ全般に関すること(環境課) ⇒ TEL 982-9696
粗大ごみに関すること(環境センター) ⇒ TEL 983-2281

燃やすごみ Burnable Garbage

生ごみ



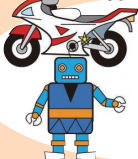
皮革・ゴム製品



衣類以外の布製品
(縛って50cm以下のもの)

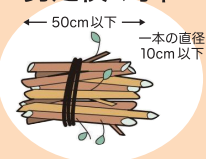


おもちゃ



大部分が
木・プラスチックのもので
50cmを超えないもの
(金属・電動式のもので
50cmを超えないものは
燃えないごみ)

剪定枝・刈草



プラスチック製品
(ペットボトルを除く)



「プラ」表示がある容器
(洗剤や油などの容器)



ポリタンク
(20ℓまで)



ビデオテープ・DVD



マッチ・花火
(水に浸けてから)



- 生ごみは水分を十分に切ってから出してください。
- 紙(特に雑がみ)・衣類をきちんと分別してください。
- 白色トレーなどは店頭回収を積極的に利用してください。

燃えないごみ Non-burnable Garbage

金属製品



陶磁器類



小型
家電製品



- 刃物や割れたガラスなどは、
新聞紙などで包み「キケン」と表記して出してください。
- 小型家電製品は、分解しないで出してください。
- ※傘・電気ポット・空気入れは、50cmを超えるものでも燃えないごみとして出せます。
※50cm以下でも粗大ごみになる家電製品もあります。(5ページ参照)

有害ごみ Spray cans, Dry cell batteries,
Lighter, Fluorescent light,
Heated tobacco charger

蛍光管・電球



ライター



スプレーかん 乾電池



- 蛍光管・電球は、なるべく購入時の箱やケースに入れて出してください。
- スプレーかんは最後まで使い切ってから 穴を開けないで 出してください。
- 充電式電池は販売店の回収ボックスが「有害ごみ」の回収日に出してください。
- 水銀を含む廃棄物は他のごみに混ぜないでください。

資源ごみ Cans, bottles
(for food and beverage only)

かん 飲料用・食料用のかんが対象です。

- 中身をすべて出して、軽くすすいでください。
- 異物(タバコ・ストローなど)は
すべて取り除いてください。



※飲食用以外のかん、一斗かんは
「燃えないごみ」です。
※スプレーかんは、「有害ごみ」です。

びん 飲料用・食料用のびんが対象です。

- 中身をすべて出して、
軽くすすいでください。
- ふたを必ずはずしてください。
(プラスチック製は燃やすごみ、
金属製は燃えないごみ)
- 異物(タバコ・ストローなど)はすべて取り除いてください。



※飲食用以外のびん、ガラス製品は「燃えないごみ」です。

～「かん」と「びん」の出し方～



コンテナを利用している
集積所ではごみ袋に入れず、
直接コンテナの中に入れてください。

※コンテナがない集積所では
透明・半透明の袋に入れて
出してください。

日Sun.	月Mon.	火Tue.	水Wed.	木Thu.	金Fri.	土Sat.
	1 燃やすごみ	2	3 かん	4 燃やすごみ	5 びん 紙・衣類	6
7	8 燃やすごみ	9	10 かん	11 燃やすごみ	12 びん ペットボトル	13
14	15 燃やすごみ	16	17 燃えないごみ	18 燃やすごみ	19 有害ごみ 紙・衣類	20
21	22 燃やすごみ	23	24 かん	25 燃やすごみ	26 びん ペットボトル	27
28 ★事前 予約制	29 燃やすごみ	30				

日Sun.	月Mon.	火Tue.	水Wed.	木Thu.	金Fri.	土Sat.
						1
2	3 燃やすごみ	4	5 かん	6 燃やすごみ	7 びん ペットボトル	8
9	10 燃やすごみ	11	12 かん	13 燃やすごみ	14 びん 紙・衣類	15
16	17 燃やすごみ	18	19 燃えないごみ	20 燃やすごみ	21 有害ごみ ペットボトル	22
23★事前 予約制 30	24 燃やすごみ	25	26 かん	27 燃やすごみ	28 びん 紙・衣類	29

日Sun.	月Mon.	火Tue.	水Wed.	木Thu.	金Fri.	土Sat.
			1 かん	2 燃やすごみ	3 紙・衣類	4
5	6 燃やすごみ	7	8 かん	9 燃やすごみ	10 びん ペットボトル	11
12	13 燃やすごみ	14	15 燃えないごみ	16 燃やすごみ	17 有害ごみ 紙・衣類	18
19	20 燃やすごみ	21	22 かん	23 燃やすごみ	24 びん ペットボトル	25
26 ★事前 予約制	27 燃やすごみ	28	29 かん	30 燃やすごみ	31 びん 紙・衣類	

日Sun.	月Mon.	火Tue.	水Wed.	木Thu.	金Fri.	土Sat.
	1 燃やすごみ	2	3 かん	4 燃やすごみ	5 びん ペットボトル	6
7	8 燃やすごみ	9	10 かん	11 燃やすごみ	12 びん 紙・衣類	13
14	15 燃やすごみ	16	17 燃えないごみ	18 燃やすごみ	19 有害ごみ ペットボトル	20
21	22 燃やすごみ	23	24 かん	25 燃やすごみ	26 びん 紙・衣類	27
28 ★事前 予約制	29 燃やすごみ	30	31 かん			

★印は環境センターの粗大ごみ臨時受入日です(事前予約制)

ごみは朝8時までに出しましょう。
ごみ袋は透明・半透明のものを使いましょう。



©2010吉川市

《広告・お知らせ》

浄化槽保守点検
点検は地元任せで安心!
(株)アクアケア
吉川市保647 ☎048-981-3068

守る。創る。紙のリサイクルで子どもたちの未来。

株式会社 ハイグレード
吉川営業所

URL <https://www.higrade.co.jp>
〒342-0042 吉川市中野341-1
TEL 048-983-6351 FAX 048-983-6352

《広告・お知らせ》

屋根、外壁工事、リフォームでお困りですか?

「工事内容が不明...!」
「見積り高いかも?!」

「工事についてのあらゆるお悩みを一つひとつ丁寧に解決いたします。」

年間200件以上の経験豊富な匠美建
まずはお気軽にご相談ください!
048-940-8938

匠美建
〒342-0036
埼玉県吉川市高富1-27-3 今野ビル303

パソコンファーム
Fly into the future

リユース・リサイクルを目的に

持ち込み大歓迎!

パソコン・家電を無料回収 しています

〒341-0004 埼玉県三郷市上彦名 296-2

パソコンファーム  **048-999-5091**

大切な資源のリサイクルにご協力を!

(資源ごみ・ペットボトル回収、一般汲み取り)

吉川市委託業者

吉川環境事業(株)

〒342-0055 吉川市吉川二丁目40番地4

TEL 983-9791 / FAX 983-9792 吉川市の桜

■事業内容
産業廃棄物処理業
再生可能エネルギー事業
環境コンサルティング事業
建設業 (環境改善工事)

■埼玉リサイクルセンター
埼玉県吉川市小松川567-1
TEL 048-983-0631
FAX 048-981-7612
<https://shinwa-eco.com>

新和環境
SHINWA KANKYO

資源とごみの分け方・出し方

《お問い合わせ先》 ごみ全般に関すること(環境課)⇒TEL 982-9696
粗大ごみに関すること(環境センター)⇒TEL 983-2281

資源ごみ Paper(Newspaper, Magazine, Corrugated box, Carton paper, Other paper) and Cloth

紙・衣類

紙類は雨に濡れても収集します。
ビニール袋には入れず、必ずひもでしばってください。

新聞紙 雑誌・書籍 ダンボール

(ちらしを含む)



- ひもで十字にしばってください。
- 販売店で配布している紙袋も使用できます。
- ガムテープは使用しないでください。

紙パック (牛乳パックなど)

- ①水で洗う ②切り開いて乾燥させる ③ひもでしばる



※内側がアルミコーティングされているものは燃やすごみ
※雑がみに混ぜないでください。

衣類



- 洗濯してから透明・半透明の袋に入れて出してください。
- 下着、靴下は出せません。
- 古着としてリサイクルしています。

※タオル、布団、カーテンなどの衣類以外のものは、たたんだりして紐でしばったうえで、50cm以下は燃やすごみ、50cmを超えるものは粗大ごみとして出してください。

雑がみ

封筒・メモ用紙・はがき・ダイレクトメール・包装紙・紙袋
お菓子やティッシュの空箱・シュレッダーした紙 等

- まとめて紙袋や紙箱に入れ、飛散しないようにひもでしばってください。
- ビニール、セロファン類は取り除いてください。



～資源にならない紙類～ (燃やすごみ)

ビニールコーティングされたもの・油で汚れたもの・写真・
圧着はがき・カーボン紙・紙コップなどのワックス加工品・
香料の強いもの(お線香・石けん・洗剤等の空箱)

※「資源にならない紙類」以外の紙はすべて「紙・衣類の日」または地域の資源回収に出してください。

紙・衣類を持ち込みできる資源回収ボックス

資源回収ボックスは下記の公共施設に設置しています。
各施設の開館時間内に利用することができます。



- 市民交流センターおあしす ☎ 984-1888
- 保健センター(旧市役所) ☎ 982-9803
- 児童館ワンダーランド ☎ 981-6811
- 環境センター ☎ 983-2281
- 中央公民館 ☎ 981-1231
- 総合体育館 ☎ 982-6800
- 老人福祉センター ☎ 982-7717
- 東部市民サービスセンター ☎ 981-8116

資源ごみ PET bottles

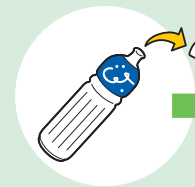
ペットボトル

ボトルやラベルにこのマークが付いているもの



注意 左側の「プラ」マークがついているものは燃やすごみとして出してください。

- ①キャップをはずす ②中をすすぐ ③押しつぶす



※ひどく汚れたものや、油、ソース、シャンプー、化粧品などが入っていたものは燃やすごみ

※異物はいれないでください。

※ラベルとキャップは必ず外して燃やすごみに出してください。

※びんまたは有害ごみの収集と重なるので、場所を少しずらして出してください。

～ペットボトルの出し方～

ペットボトル収集用ネット袋を利用している集積所ではごみ袋に入れず、直接ネット袋の中に入れてください。

※ネット袋がない集積所では、ごみ袋に入れて出してください。



令和6年 8月 August

※5月～9月は、紙・衣類とペットボトルの収集が隔週になります。

日Sun.	月Mon.	火Tue.	水Wed.	木Thu.	金Fri.	土Sat.
				1 燃やすごみ	2 びん ペットボトル	3
4	5 燃やすごみ	6	7 かん	8 燃やすごみ	9 びん 紙・衣類	10
11	12 燃やすごみ	13	14 かん	15 燃やすごみ	16 有害ごみ ペットボトル	17
18	19 燃やすごみ	20	21 燃えないごみ	22 燃やすごみ	23 びん 紙・衣類	24
25 ★事前予約制	26 燃やすごみ	27	28 かん	29 燃やすごみ	30 びん ペットボトル	31

令和6年 9月 September

※5月～9月は、紙・衣類とペットボトルの収集が隔週になります。

日Sun.	月Mon.	火Tue.	水Wed.	木Thu.	金Fri.	土Sat.
1	2 燃やすごみ	3	4 かん	5 燃やすごみ	6 びん 紙・衣類	7
8	9 燃やすごみ	10	11 かん	12 燃やすごみ	13 びん ペットボトル	14
15	16 燃やすごみ	17	18 燃えないごみ	19 燃やすごみ	20 有害ごみ 紙・衣類	21
22 ★事前予約制	23 燃やすごみ	24	25 かん	26 燃やすごみ	27 びん ペットボトル	28
29	30 燃やすごみ					

令和6年 10月 October

日Sun.	月Mon.	火Tue.	水Wed.	木Thu.	金Fri.	土Sat.
		1	2 かん	3 燃やすごみ	4 びん 紙・衣類	5
6	7 燃やすごみ	8	9 かん	10 燃やすごみ	11 びん ペットボトル	12
13	14 燃やすごみ	15	16 燃えないごみ	17 燃やすごみ	18 有害ごみ 紙・衣類	19
20	21 燃やすごみ	22	23 かん	24 燃やすごみ	25 びん ペットボトル	26
27 ★事前予約制	28 燃やすごみ	29	30 かん	31 燃やすごみ		

令和6年 11月 November

日Sun.	月Mon.	火Tue.	水Wed.	木Thu.	金Fri.	土Sat.
					1 びん 紙・衣類	2
3	4 燃やすごみ	5	6 かん	7 燃やすごみ	8 びん ペットボトル	9
10	11 燃やすごみ	12	13 かん	14 燃やすごみ	15 有害ごみ 紙・衣類	16
17	18 燃やすごみ	19	20 燃えないごみ	21 燃やすごみ	22 びん ペットボトル	23
24 ★事前予約制	25 燃やすごみ	26	27 かん	28 燃やすごみ	29 びん	30

★印は環境センターの粗大ごみ臨時受入日です(事前予約制)

ごみは朝8時までに出しましょう。
ごみ袋は透明・半透明のものを使いましょう。



©2010吉川市

《広告・お知らせ》

イオンタウン吉川美南 東街区2階 ☆♪
＼始めよう! ダンスライフ!/
新規開校
キッズダンス

ドリーム総合教室 検索 TEL048-967-5364
埼玉県吉川市美南5-9-7(本校)

要介護、要支援の方は健康保険で
マッサージ・リハビリが受けられます。

**高齢者の
マッサージとリハビリ**

訪問鍼灸マッサージつばめ
まずは無料相談! 048-940-7941

家庭の剪定枝・刈り草の直接搬入
※事前に電話で申し込みが必要です。

- ◆搬入場所 東埼玉資源環境組合堆肥化施設
- ◆受け入れ条件 長さ1m以下、直径15cm以下、根・土のついていないもので枯れていないもの
- ◆搬入できないもの 農産物、野菜くず、繊維質の強いもの(笹・竹・シュロ等)、毒性のあるもの(夾竹桃等)
- ◆受け入れ時間 火曜日～金曜日(祝日及び年末年始を除く) 9:00～11:30、13:00～15:30
- ◆問い合わせ先 東埼玉資源環境組合第一工場業務課 電話 966-0124

《広告・お知らせ》

限りある資源を大切に……



TEL 048-957-3001

～ごみの分別にご協力ください～

家庭系(燃やすごみ)・事業系(可燃、不燃ごみ)・浄化槽清掃 点検

吉川市許可業者 **(株)ミヤタ商事**

TEL 048-982-2755
FAX 048-981-4060

本社 吉川市高富1-22-14
営業所 吉川市大字高久748-1



一般廃棄物処理

少量でもお気軽にお電話下さい



- 引越しごみ ●事業系ごみ
- 家庭ごみ ●不用品処分
- 粗大ごみ ●定期回収
- 古紙・新聞等 ●オフィスごみ

土日祝日もOK! 見積無料

(有) 葵サービス 吉川市保432-6

TEL 048-981-8788 (年中無休)

資源とごみの分け方・出し方

《お問い合わせ先》 ごみ全般に関すること(環境課)⇒TEL 982-9696
粗大ごみに関すること(環境センター)⇒TEL 983-2281

粗大ごみ(有料) Oversized Garbage (50cm over)

一辺が50cmを超えるものは粗大ごみです。

ただし、AV・OA機器(パソコンを除く)、暖房器具、掃除機、扇風機、電子レンジ、ミシン等は大きさに関係なく粗大ごみです。

○粗大ごみはごみ集積所には出せません。次の①～③の方法で処理してください。

①戸別収集…事前に電話で収集の予約をしてください。
 [申込制限] 1回10点まで
 [処理費用] 基本料金500円+ごみ毎の料金
 環境センター TEL: 983-2281

②直接搬入…環境センターに持ち込んでください。
 直接搬入は、1世帯1日1回1台限りです。
 [受付日時] 平日(月～金曜日は、予約不要です)
 9:00～12:00 / 13:00～16:00
 [処理費用] 10kgにつき150円

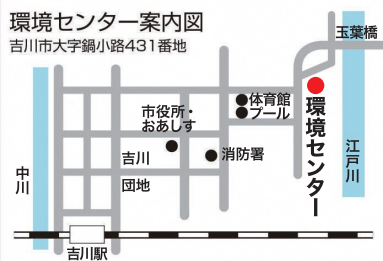
③日曜日の直接搬入…事前予約制です。
 ※事前予約の無い方は、直接搬入をお断りします。
 詳細は、右の「資源とごみの分け方、出し方」
 QRコードを確認し、予約をお願いします。



予約入力
説明動画



環境センター案内図
吉川市大字鍋小路431番地

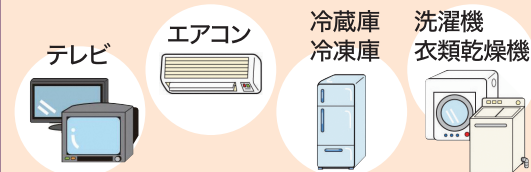


直接搬入の場合は、市内にお住まいであることを確認するために、住所を確認できるものの提示をお願いしております。

市で処理を行わないごみ Items not collected nor disposed by City

家電リサイクル法

次の製品は購入先または引き取り協力小売店に引き取りを依頼するか、郵便局で家電リサイクル券を購入し、指定引取場所へ搬入してください。



※詳しくは、市ホームページをご確認いただくか、環境課までお問合せください。

資源有効利用促進法

パソコン



製造メーカーでの引き取りです。各メーカーにお問い合わせください。

※詳しくは、市のホームページをご確認ください。



処理困難物

購入先や専門の業者に処理またはリサイクルを依頼してください。



市で収集を行わないごみ

Items not collected by City

事業系のごみ

- 事業所(事務所・商店・飲食店など)のごみは排出量の多少にかかわらず一般家庭のごみ集積所にさせません。
- 一般廃棄物は、右の一般廃棄物許可業者に依頼してください。
- 産業廃棄物は適正に処理してください。

一時多量ごみ

- 引越しや大掃除などで一度に多量のごみが出るときは、右の許可業者に収集を依頼してください。

一般廃棄物処理業
許可業者一覧
(許可番号順)

- 吉川清掃 982-0707
- ミヤタ商事 982-2755
- エスシーエス 936-1234
- 東武商事 992-1039
- 葵サービス 981-8788
- エフサービス 981-6505

日Sun.	月Mon.	火Tue.	水Wed.	木Thu.	金Fri.	土Sat.
1	2 燃やすごみ	3	4 かん	5 燃やすごみ	6 びん 紙・衣類	7
8	9 燃やすごみ	10	11 かん	12 燃やすごみ	13 びん ペットボトル	14
15 ★事前予約制	16 燃やすごみ	17	18 燃えないごみ	19 燃やすごみ	20 有害ごみ 紙・衣類	21
22 ★事前予約制	23 燃やすごみ	24	25 かん	26 燃やすごみ	27 びん ペットボトル	28
29	30 燃やすごみ	31				

日Sun.	月Mon.	火Tue.	水Wed.	木Thu.	金Fri.	土Sat.
			1	2	3	4
5	6 燃やすごみ	7	8 かん	9 燃やすごみ	10 びん ペットボトル	11
12	13 燃やすごみ	14	15 燃えないごみ	16 燃やすごみ	17 有害ごみ 紙・衣類	18
19	20 燃やすごみ	21	22 かん	23 燃やすごみ	24 びん ペットボトル	25
26 ★事前予約制	27 燃やすごみ	28	29 かん	30 燃やすごみ	31 びん	

日Sun.	月Mon.	火Tue.	水Wed.	木Thu.	金Fri.	土Sat.
						1
2	3 燃やすごみ	4	5 かん	6 燃やすごみ	7 びん 紙・衣類	8
9	10 燃やすごみ	11	12 かん	13 燃やすごみ	14 びん ペットボトル	15
16	17 燃やすごみ	18	19 燃えないごみ	20 燃やすごみ	21 有害ごみ 紙・衣類	22
23 ★事前予約制	24 燃やすごみ	25	26 かん	27 燃やすごみ	28 びん ペットボトル	

日Sun.	月Mon.	火Tue.	水Wed.	木Thu.	金Fri.	土Sat.
						1
2	3 燃やすごみ	4	5 かん	6 燃やすごみ	7 びん 紙・衣類	8
9	10 燃やすごみ	11	12 かん	13 燃やすごみ	14 びん ペットボトル	15
16	17 燃やすごみ	18	19 燃えないごみ	20 燃やすごみ	21 有害ごみ 紙・衣類	22
23 ★事前予約制	24 燃やすごみ	25	26 かん	27 燃やすごみ	28 びん ペットボトル	29
30	31 燃やすごみ					

★印は環境センターの粗大ごみ臨時受入日です(事前予約制)

ごみ袋は朝8時までにご出しください。
ごみ袋は透明・半透明のものを请使用いください。



©2010吉川市

環境省認定 吉川市 と連携した

データ消去も
おまかせ

パソコン無料回収

リネットジャパン

リネットジャパン 検索 ☎ 0570-085-800

パソコンファーム
Fly into the future

リユース・リサイクルを目的に

持ち込み
大歓迎!

パソコン・家電を 無料回収

しています

〒341-0004 埼玉県三郷市上彦名 296-2
パソコンファーム ☎ 048-999-5091

生ごみ処理容器・生ごみ処理機 補助金のご案内

購入した日から60日以内の申請が必要です。

- 生ごみ処理容器(コンポスト)**
生ごみを発酵分解し、たい肥化するもの
・補助額 購入金額の1/2以内
・限度額 1基につき3,000円、1世帯2基まで
- 生ごみ処理機**
電気式で、生ごみを減量化又はたい肥化するもの
・補助額 購入金額の1/2以内
・限度額 25,000円、1世帯1基まで

※その他要件がございますので、詳細は購入前に環境課までお問い合わせください。

お問い合わせの多いごみ分別一覧表

品名	分別	品名	分別	品名	分別	品名	分別
あ行		ゲームソフト	燃やすごみ	た行		ピアノ(アップライト・グランドピアノ)	処理困難物
アイロン	燃えないごみ	化粧品のびん	燃えないごみ	体温計(水銀式)	有害ごみ	ビーズクッション(の中身)	有害ごみ
石(岩)	処理困難物	ゴルフバッグ・ゴルフクラブ	粗大ごみ	体温計(電池は除く)	燃やすごみ	ビーズクッション ※50cmを超えるもの	粗大ごみ
一斗かん	燃えないごみ	コンクリートブロック	処理困難物	耐火金庫	処理困難物	ヒーター(温風・ハロゲン・オイル)	粗大ごみ
衣類乾燥機	家電リサイクル	さ行		体重計	燃えないごみ	ビデオデッキ	粗大ごみ
ウォーターサーバー(保冷機能付き)	処理困難物	椅子	粗大ごみ	タイヤ(車・バイク用)	処理困難物	布団	粗大ごみ
エアコン	家電リサイクル	三輪車	粗大ごみ	畳・漬物石・土	処理困難物	布団乾燥機	粗大ごみ
延長コード	燃えないごみ	シーツ ※丸めても50cmを超えるもの	粗大ごみ	炭酸ガスカートリッジ	有害ごみ	プリンター	粗大ごみ
オーブントースター	燃えないごみ	CD	燃やすごみ	DVD	燃やすごみ	風呂のふた	粗大ごみ
か行		CDプレーヤー	粗大ごみ	DVDプレーヤー	粗大ごみ	ペットフード(かん)	かん
カーテン ※縛って50cmを超えるもの	粗大ごみ	CDプレーヤー(携帯)	燃えないごみ	電気シェーバー(充電内蔵式)	有害ごみ	ベルト	燃やすごみ
カーペット	粗大ごみ	磁石(マグネットシート)	燃やすごみ	電気ポット	燃えないごみ	ヘルメット	燃やすごみ
貝殻	燃やすごみ	磁石(硬いもの)	燃えないごみ	電気毛布	粗大ごみ	包丁 ※紙に包み危険と表記	燃えないごみ
カイロ(使い捨て)	燃えないごみ	下着	燃やすごみ	電球	有害ごみ	ポット(大きさにかかわらず)	燃えないごみ
鏡 ※50cm以下	燃えないごみ	自転車	粗大ごみ	電子レンジ	粗大ごみ	ホットカーペット	粗大ごみ
鏡 ※50cmを超えるもの	粗大ごみ	充電器(バッテリー類を除く)	燃えないごみ	電動歯ブラシ(充電内蔵式)	有害ごみ	保冷剤	燃やすごみ
傘(大きさにかかわらず)	燃えないごみ	シュレッダーした紙	紙・衣類	電動歯ブラシ(乾電池式)	燃えないごみ	ポリタンク(20ℓまで)	燃やすごみ
加湿器 ※50cm以下	燃えないごみ	消火器	処理困難物	電話機	燃えないごみ	ま行	
加湿器 ※50cmを超えるもの	粗大ごみ	消火用スプレー	有害ごみ	電話機(FAX機能付き)	粗大ごみ	毛布 ※縛って50cmを超えるもの	粗大ごみ
ガスコンロ	粗大ごみ	照明器具類 ※50cm以下	燃えないごみ	時計(木製・プラスチック製)	燃やすごみ	ら行	
ガスコンロ(卓上)	燃えないごみ	照明器具類 ※50cmを超えるもの	粗大ごみ	時計(ガラス製・金属製)	燃えないごみ	ライター	有害ごみ
カセットボンベ	有害ごみ	除湿機(フロン類使用のもの)	処理困難物	時計 ※50cmを超えるもの	粗大ごみ	ラジカセ(CD付き)	粗大ごみ
カッター(刃) ※紙に包み危険と表記	燃えないごみ	水槽(ガラス製) ※50cm以下	燃えないごみ	な行		ラジカセ(CD無し)	燃えないごみ
カミソリ ※紙に包み危険と表記	燃えないごみ	水槽(プラスチック製) ※50cm以下	燃やすごみ	ナイフ ※紙に包み危険と表記	燃えないごみ	ラジカセ ※50cmを超えるもの	粗大ごみ
ガラス ※紙に包み危険と表記	燃えないごみ	水槽 ※50cmを超えるもの	粗大ごみ	鍋	燃えないごみ	ランドセル	燃やすごみ
ガラス ※50cmを超えるもの	粗大ごみ	炊飯器(一升炊きまで)	燃えないごみ	ぬいぐるみ	燃やすごみ	冷蔵庫・冷凍庫	家電リサイクル
かん(飲食用)	かん	スキー板・スキーストック	粗大ごみ	ぬいぐるみ ※50cmを超えるもの	粗大ごみ	レンガ	処理困難物
かん(飲食用以外)	燃えないごみ	スキーブーツ	燃やすごみ	は行		わ行	
乾燥剤	燃やすごみ	スプレー(かん)	有害ごみ	はさみ ※紙に包み危険と表記	燃えないごみ	ワープロ	粗大ごみ
乾電池	有害ごみ	石油ストーブ	粗大ごみ	パソコン(本体・ノートを含む)	パソコンリサイクル	ごみ分別辞典(50音別)	
空気入れ(大きさにかかわらず)	燃えないごみ	洗濯機	家電リサイクル	パソコン(モニター)	パソコンリサイクル	ごみの分別項目について、市ホームページで確認することができます。確認したい品目が掲載されていない場合は、お手数ですが環境課へお問合せください。(TEL 982-9696)	
靴	燃やすごみ	洗濯ピンチ(本体:金属)	燃えないごみ	バッテリー	処理困難物		
靴下	燃やすごみ	洗濯ピンチ(本体:プラスチック)	燃やすごみ	発泡スチロール	燃やすごみ		
蛍光灯	有害ごみ	扇風機	粗大ごみ	パラソル	粗大ごみ		
携帯電話	販売店に相談	扇風機(卓上用)	燃えないごみ	ハンディクリーナー(卓上用)	燃えないごみ		
ゲーム機	燃えないごみ	掃除機・ロボット掃除機	粗大ごみ	ピアノ(電子ピアノのみ)	粗大ごみ		

「燃やすごみ」…1ページ参照 「燃えないごみ」…1ページ参照 「有害ごみ」…1ページ参照 「かん」…1ページ参照 「紙・衣類」…3ページ参照
 「粗大ごみ」…5ページ参照 「処理困難物」…5ページ参照 「家電リサイクル」…5ページ参照 「パソコンリサイクル」…5ページ参照



紙は貴重な資源です！一年間のご利用が終わったら、「紙・衣類」の収集日に出してください。リサイクルにご協力をお願いいたします。