

第四次吉川市環境配慮率先実行計画  
エコオフィス吉川

平成30年度 年次報告書

令和元年10月

吉 川 市

# 目 次

## 1 主要目標と実績

- (1) 温室効果ガス総排出量の削減 . . . . . 1
- (2) 温室効果ガス種別の排出量 . . . . . 1、2

## 2 個別目標と実績

- (1) 電気使用量の削減 . . . . . 3
- (2) 燃料使用量の削減 . . . . . 4
- (3) 用紙使用量の削減 . . . . . 5
- (4) グリーン購入の実施 . . . . . 5
- (5) 廃棄物の減量 . . . . . 6
- (6) 水道使用量の削減 . . . . . 6

## 3 エコオフィス吉川の取り組み

- (1) 公表 . . . . . 7
- (2) 職員への周知 . . . . . 7
- (3) 夏期の節電及び冬の省エネ対策について . . . . . 7

## 参 考 資 料

- 貸館施設の利用状況 . . . . . 8

## 各エネルギー使用量

- 電気使用量、ガソリン使用量、LPガス使用量 . . . . . 9
- 灯油使用量、軽油使用量 . . . . . 9
- 都市ガス使用量 . . . . . 9

# 1 主要目標と実績

## (1) 温室効果ガス総排出量の削減

**目標** 平成32年度における温室効果ガス総排出量を平成26年度比で、5%以上削減する

**実績** 4,840t-CO2 (平成26年度比増減率 9.5%削減・506t-CO2減)

温室効果ガス種別	GWP※	排出量(各単位)		CO2換算排出量(t-CO2)		適否	H26年度対比	
		H26年度	H30年度	H26年度	H30年度		増減率(%)	増減量(t)
A	二酸化炭素(CO2)	1	5,342	4,836	5,342	4,836	▲ 9.5	▲ 506
B	メタン(CH4)	25	0.00460	0.00393	0.12	0.10	▲ 16.7	▲ 0.02
C	一酸化二窒素(N2O)	298	0.00973	0.00872	2.90	2.60	▲ 10.3	▲ 0.30
D	ハイドロフルオロカーボン(HFC)	1430	0.00066	0.00076	0.94	1.09	16.0	0.15
合計				5,346	4,840	○	▲ 9.5	▲ 506

**CO2換算排出量 = 各温室効果ガス排出量 × 各地球温暖化係数(GWP)**

※1 地球温暖化係数(GWP)・・・地球温暖化をもたらす程度を温室効果ガスごとに、二酸化炭素との比で表した係数

### 【評価】

平成30年度の温室効果ガス総排出量は、4,840t-CO2であり、基準年度比9.5%削減、506t-CO2減少となり、主要目標を達成することができた。市役所の電気使用量について移転のため基準年度、平成30年度の数値は対象外とした。基準年度の26年度は、伊藤忠エネクスと東京電力の2社の電力会社と契約をしていたが、30年度については、東京電力の1社みの契約となっている。そのため、電気使用量の部分で、伊藤忠エネクスの数字が0となり、全体で9.5%の削減ができた。今後については、排出係数の低い電力会社と契約をしたうえで、電気使用量を減らしていければ、温室効果ガスの総排出量の大幅な削減が見込めるため、職員や市民の方々に、節電の意識を持ってもらう事が重要となる。

## (2) 温室効果ガス種別の排出量

### A 二酸化炭素の排出量

項目	単位	①活動量(各単位)		②排出係数	排出量(t-CO2)(①*②/1000)		平成26年度対比	
		H26年度	H30年度		H26年度	H30年度	増減量(t-CO2)	増減率(%)
電気	kWh	4,800,752	8,958,857	0.474	2,276	4,246	1,970	86.6
		4,470,445	0	0.566	2,530	0	▲ 2,530	▲ 100.0
ガソリン	ℓ	37,697	38,225	2.320	87	89	2	2.3
灯油	ℓ	7,975	6,269	2.490	20	16	▲ 4	▲ 20.0
軽油	ℓ	9,308	8,158	2.580	24	21	▲ 3	▲ 12.5
LPガス	m <sup>3</sup>	6,335	7,158	3.000	19	21	2	10.5
都市ガス	m <sup>3</sup>	173,146	198,847	2.230	386	443	57	14.8
合計					5,342	4,836	▲ 506	▲ 9.5

### 【評価】

市役所の電気使用量について移転のため基準年度、平成30年度の数値は算定の対象外とした。平成30年度の二酸化炭素排出量は、4,836t-CO2であり、基準年度比9.5%の削減となった。今回については、前述のとおり、電力会社が1つとなっており、削減率が上がった。排出係数の低い電力会社を選んで契約することも、温室効果ガス削減のための行動となるため、引き続き排出係数の低い電力会社と契約をしていく必要がある。

B メタンの排出量

項目	①活動量 (km)		②排出係数	排出量 (t-CH <sub>4</sub> ) (①*②/1000)		H26年度対比		
	H26年度	H30年度		H26年度	H30年度	増減量 (t-CH <sub>4</sub> )	増減率 (%)	
ガソリン車	普通・小型乗用	60,634	60,290	0.000010	0.00061	0.00060	▲ 0.00001	▲ 1.6
	軽乗用	168,758	199,407	0.000010	0.00169	0.00199	0.00030	17.8
	小型貨物	127,522	73,422	0.000015	0.00191	0.00110	▲ 0.00081	▲ 42.4
	特種用途	234	223	0.000035	0.00001	0.00001	0.00000	0.0
ディーゼル車	普通貨物	847	928	0.000015	0.00001	0.00001	0.00000	0.0
	小型貨物	25,428	13,144	0.0000076	0.00019	0.00010	▲ 0.00009	▲ 47.4
	特種用途	14,191	9,220	0.000013	0.00018	0.00012	▲ 0.00006	▲ 33.3
合計	397,614	356,634	—	0.00460	<b>0.00393</b>	▲ 0.00067	▲ 14.6	

【評価】

平成30年度のメタン排出量は、0.00393t-CH<sub>4</sub>であり、14.6%の削減となった。

C 一酸化二窒素の排出量

項目	①活動量		②排出係数	排出量 (t-N <sub>2</sub> O) (①*②/1000)		H26年度対比		
	H26年度	H30年度		H26年度	H30年度	増減量 (t-N <sub>2</sub> O)	増減率 (%)	
ガソリン車	普通・小型乗用	60,634	60,290	0.000029	0.00176	0.00175	▲ 0.00001	▲ 0.1
	軽乗用	168,758	199,407	0.000022	0.00371	0.00439	0.00068	18.3
	小型貨物	127,522	73,422	0.000026	0.00332	0.00191	▲ 0.00141	▲ 42.5
	特種用途	234	223	0.000035	0.00001	0.00001	0.00000	0.0
ディーゼル車	普通貨物	847	928	0.000014	0.00001	0.00001	0.00000	0.0
	小型貨物	25,428	13,144	0.000009	0.00023	0.00012	▲ 0.00011	▲ 47.8
	特種用途	14,191	9,220	0.000025	0.00035	0.00023	▲ 0.00012	▲ 34.3
ディーゼル機関(灯油)	5,550	4,807	0.000062	0.00034	0.00030	▲ 0.00004	▲ 11.8	
合計				0.00973	<b>0.00872</b>	▲ 0.00101	▲ 10.4	

【評価】

平成30年度の一酸化二窒素排出量は、0.00872 t-N<sub>2</sub>Oであり、基準年度比で10.4%の削減となった。

D HFC (ハイドロフルオロカーボン) の排出量

HFC封入カーエアコン使用車	単位	①公用車台数		②排出係数	排出量 (t-HFC) (①*②/1000)		H26年度対比	
		H26年度	H30年度		H26年度	H30年度	増減量 (t-HFC)	増減率 (%)
	台	66	76	0.01	0.00066	<b>0.00076</b>	0.00010	15.2

【評価】

平成30年度のHFC-134a封入車台数は、76台であった。おあしすの管理する車を加えたため台数を昨年度74台より2台増加した。

## 2 個別目標と実績

### (1) 電気使用量の削減

**目標** 電気使用量を平成26年度比で、3%以上(全施設合計)削減する

**実績** 8,958,857kWh (平成26年度比 3.4%減)

施設区分	平成26年度 (kWh)	平成30年度 (kWh)	目標 (%)	H26年度対比 増減率(%)	適否
庁舎等	2,725,255	2,374,187	▲ 6	▲ 12.9	○
貸館施設等	2,771,042	3,086,440	▲ 4	11.4	×
小中学校	1,764,530	1,815,907	▲ 3	2.9	×
特殊施設等	2,010,370	1,682,323			
全施設合計	9,271,197	8,958,857	▲ 3	▲ 3.4	○

#### 【評価】

市役所の電気使用量について移転のため基準年度、平成30年度の数値は対象外とした。  
 基準年度比合計3.4%減で、目標を達成することができた。  
 報告のあった施設を別々で見れば、基準年度と比べ削減している施設はいくつかあるが、増加している施設の方が多く現状である。しかし、前年度と比べると、全施設のうち半分よりは削減できている。基準年度の数字が低いこともあり達成は難しいかもしれないが、全施設合計で3%削減できるよう節電の意識を忘れず、冷暖房の温度調整や間引き消灯など、実践していく必要がある。

	施設名
庁舎等	基準年度比12.9%の削減で、目標の6%削減を達成することができた。庁舎移転に伴い保健センターについては、新庁舎の移転もあり使用量が基準年度より12.9%減となった。
貸館施設等	基準年度比で11.4%増加し、目標を達成できなかった。貸館施設については、施設利用者への配慮のため、冷暖房の温度の調整をしていることが電気使用量の増加の原因と考えられる。
小中学校	基準年度比で2.9%増加したが、基準年度に比べ11校のうち3校の使用量が減少しており、そのうちの2校は20%代の削減がされていた。
特殊施設	本施設は、各ポンプ施設等の市民生活のサービスや、安全上削減することが困難であり、人口増加や気象の変化などの条件により、基準以上の増加が予想されることから、増減率を算出するうえで対象外としている。

区分	施設名
庁舎等	第一保育所、第二保育所(発達センター含む)、学童保育室、保健センター、環境センター、少年センター、給食センター、防犯灯 ※市役所、旧教育委員会を除く
貸館施設等	駅前市民サービスセンター(視聴覚ライブラリー※含む)、東部市民サービスセンター(東部地区公民館含む)、老人福祉センター※、児童館、駐輪場、市民農園、郷土資料館、中央公民館、旭地区センター(北部市民サービスセンター含む)、市民交流センターおあしす※(子育て支援センター含む)、総合体育館、市民プール、温水プール、旭公園球場
小中学校	吉川小学校(平沼地区公民館含む)、旭小学校、三輪野江小学校、関小学校、北谷小学校、栄小学校、中曽根小学校、美南小学校(美南地区公民館含む)、東中学校、南中学校、中央中学校
特殊施設	防犯活動ステーション(危機管理課所管)、駅前噴水施設、公園照明・水循環施設(道路公園課所管)、下水ポンプ施設(河川下水道課所管)、水道供給事業(水道課所管)

※は指定管理者施設

(2) 燃料使用量の削減

**目標** 燃料使用量を燃料種ごとに平成26年度比で、ガソリンを25%  
灯油、軽油、LPガス、都市ガスは5%削減する。

**実績**

燃料		使用量		目標 (%)	H26年度対比 増減率(%)	適否
種類	単位	平成26年度	平成30年度			
ガソリン	ℓ	37,697	38,225	▲ 25	1.4	×
灯油	ℓ	7,975	6,269	▲ 5	▲ 21.4	○
軽油	ℓ	9,308	8,158	▲ 5	▲ 12.4	○
LPガス	m <sup>3</sup>	6,335	7,158	▲ 5	13.0	×
都市ガス	m <sup>3</sup>	173,146	198,847	▲ 5	14.8	×

**【評価】**

各燃料使用量は、2つの項目については目標が達成された。燃料の種類によっては、使用する施設に限られるが排出係数が高いため、削減に向けた取り組みが重要となる。

ガソリン	基準年度比で1.4%増加で目標を達成することはできなかった。夏や冬については冷暖房の使用が増えてしまう。そのため、エコドライブなどの周知をし、1台毎のガソリン使用を抑制していく必要がある。
灯油	基準年度比で21.4%削減で、目標の5%削減を達成することができた。灯油の使用量は、各小中学校が多く基準年度の学校計が7,029に対し、30年度は5,732という数字となり、各学校の削減を図るための意識が見られた。
軽油	基準年度比で12.4%削減で、目標の5%削減を達成することができた。ディーゼル車の使用頻度が少なくなったことと、ディーゼル車両の減少が、削減の要因と考えられる。
LPガス	基準年度比で13%増加し、目標の5%削減を達成することはできなかった。二酸化炭素排出係数が5種類の中で一番高いため、都市ガスへの移行が可能である施設については、検討をしていく必要がある。
都市ガス	基準年度比で14.8%増加し、目標の5%削減は達成できなかった。出先の施設などでの空調機器の使用でガスを使っており、利用者の増加や利用回数が多いと増えることが考えられる。また今年度から美南の学童保育の数値も加えた。

<参考> ガス導管埋設状況

LPガス使用施設	ガス導管
吉川市役所	○
第二保育所	○
関学童	○
中曽根学童	○
美南小学校	○
少年センター	○
旭地区センター	○
美南学童	○

LPガス使用施設	ガス導管
東部市民サービスセンター	×
総合体育館	×
旭学童	×
三輪野江学童	×
環境センター	×
旭小学校	×
北谷小学校	×
東中学校	×

(3) 用紙使用量の削減

**目標** 職員一人一日あたりのA4用紙使用枚数を、平成26年度比で10枚削減する

**実績** 68枚/人・日（平成26年度比9.7%増）

A 4	単位	使用枚数(人・日)		平成26年度対比		適否
		H26年度	H30年度	増減枚数(枚)	増減率(%)	
	枚	62	68	6	9.7	×

※使用枚数は、用紙購入枚数から算出している

**【評価】**

職員一人一日あたりのA4用紙使用枚数は68枚で、基準年度比で9.7%増加しており、目標は達成できなかった。なお、コピー機の総使用枚数は、3,487,453枚であり昨年の枚数と比べ増加はしているが基準年度の4,891,495枚より少ない結果となった。業務中の印刷時に両面印刷や集約印刷を心がけ、用紙枚数の削減に努める必要がある。

<参考>

	単位	使用枚数(人・日)		平成26年度対比
		H26年度	H30年度	増減枚数(枚)
A 3	枚	1	2	1
B 4	枚	0	0	0
B 5	枚	0	0	0

(4) グリーン購入の実施

**目標** グリーン購入の実施率を平均75%にする

**実績**

分類	紙類			文具類					照明(ランプ)			自動車	制服・作業服	
	コピー用紙	フォーム紙	トイレットペーパー	インデックス	粘着テープ	スタンプ台	クラフトテープ	左記以外の品目	蛍光ランプ	電球形状ランプ	その他	LP車	制服・作業服	帽子
配分率 小分類	47.83%	40.00%	66.67%	100%	77.78%	66.67%	67.89%	71.11%	80.00%	100%	66.67%	100%	0.00%	0.00%
大分類	48.39%			72.73%					81.82%			100%	0%	

平均配慮率	目標	適否	前年度
67.50%	75%	×	55.70%

**【評価】**

グリーン購入実施率は67.5%となり、目標を達成できなかった。前年度より実施率は増加していたが、現在は再生紙の購入が難しい傾向にあるので備品などの購入時に積極的に検討してもらう必要がある。

(5) 廃棄物の減量

**目標** 廃棄物量を可燃物・不燃物ともに平成26年度比で、2%削減する

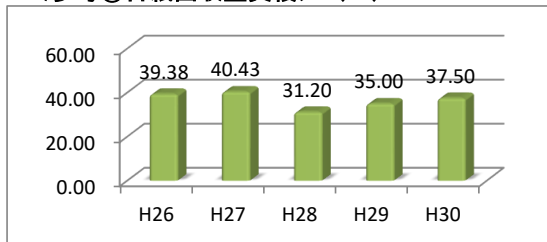
**実績** 基準年度比、可燃物1.4%減、不燃物0.2%減

廃棄物の種類	廃棄量 (t)		目標 (%)	H26年度対比増減率 (%)	適否
	平成26年度	平成30年度			
可燃物	180.30	177.81	▲ 2	▲ 1.4	×
不燃物	37.58	37.50		▲ 0.2	×

**【評価】**

基準年度比で、可燃物1.4%減・不燃物0.2%減となった。各施設、各小学校及び職員については、ゴミ減量のため啓発や対策をしていく必要がある。

**<参考①古紙回収量実績> (t)**



(6) 水道使用量の削減

**目標** 水道使用量を平成26年度比で、5%削減する

**実績** 基準年度比、水道使用量3.5%削減

水道使用量	使用量 (m <sup>3</sup> )		目標 (%)	H26年度対比増減率 (%)	適否
	平成26年度	平成30年度			
	131,623	126,967	▲ 5	▲ 3.5	×

**【評価】**

基準年度比で-3.5%という結果になり、目標の-5%を達成することができなかった。



### 3 エコオフィス吉川の取り組み

- (1) 公表  
「エコオフィス吉川」取り組み結果  
<http://www.city.yoshikawa.saitama.jp/index.cfm/27,0,174,879.html>
- (2) 職員への周知  
グループウェアの利用による配信
- (3) 夏期の節電アクション及び冬の省エネ対策について

#### ① 夏期の節電アクション

<取り組み期間>平成30年7月1日～9月30日  
 <取り組み> ★クールビズの実施  
 ★冷房温度の適温設定（原則28℃設定）

#### ○目標、結果

7～9月の電気使用量						
	基準年度	平成30年度				
	平成26年度	目標		結果		
	使用量(kWh)	使用量(kWh)	増減率	使用量(kWh)	増減率	適否
出先施設	909,268	818,341	▲ 10.0	1,270,071	39.7	×

\*庁舎等：本庁舎、第二庁舎、教育委員会事務局事務所を含む

市役所旧庁舎の電気使用量について移転のため庁舎等の基準年度、平成30年度の数値は対象外とした。基準年度比38.8%の増加となっている。基準年度の数値が低いこと、出先施設については施設利用者への配慮しつつ、クールビズや冷房効果が上がる工夫をして、温度を下げすぎないように注意が必要となる。

#### ② 冬の省エネ対策

<取り組み期間>平成30年12月1日～平成31年3月31日  
 <取り組み> ★ウォームビズの実施  
 ★暖房温度の20℃設定

#### ○目標、結果

12～3月の電気使用量						
	基準年度	平成30年度				
	平成26年度	目標		結果		
	使用量(kWh)	使用量(kWh)	増減率	使用量(kWh)	増減率	適否
出先施設	1,319,252	1,187,327	▲ 10.0	1,477,824	12.0	×

\*庁舎等：本庁舎、第二庁舎、教育委員会事務局事務所を含む

市役所旧庁舎の電気使用量について移転のため庁舎等の基準年度、平成30年度の数値は対象外とした。基準年度比12%の増加となっている。出先施設については施設利用者への配慮しつつ、ひざ掛けや毛布の貸し出しなど暖房以外の寒さ対策が必要となる。

施設名	平成26年度(人)	平成30年度(人)	増減人数(人)	H26年比増減率(%)
児童館ワンダーランド	31,132	44,013	12,881	41
老人福祉センター	40,100	38,371	▲ 1,729	▲ 4
総合体育館	82,075	101,221	19,146	23
温水プール	42,812	30,729	▲ 12,083	▲ 28
市民プール	29,045	59,066	30,021	103
旭公園球場	7,818	12,545	4,727	60
市民農園	5,303	2,951	▲ 2,352	▲ 44
中央公民館	119,382	111,787	▲ 7,595	▲ 6
東部地区公民館	4,590	5,604	1,014	22
平沼地区公民館	23,331	16,585	▲ 6,746	▲ 29
美南地区公民館	22,196	31,690	9,494	43
郷土資料館	492	31,680	31,188	6,339
旭地区センター	36,675	44,160	7,485	20
おあしす	133,974	138,479	4,505	3
市立図書館	237,110	220,211	▲ 16,899	▲ 7
視聴覚ライブラリー	5,319	5,468	149	3
合計	821,354	894,560	73,206	9

○電気使用量

課名	H26	H29	H30	基準年度 対比 (%)
市役所	378,449	455,707	697,212	84.2
第一保育所	41,980	42,312	43,762	4.2
第二保育所	37,859	41,689	44,129	16.6
学童保育室	44,539	51,578	51,956	16.7
保健センター	87,152	85,643	66,471	▲ 23.7
環境センター	115,522	108,517	117,576	1.8
少年センター	5,008	5,514	5,160	3.0
給食センター	614,194	608,977	589,250	▲ 4.1
吉川小学校	185,355	187,228	197,729	6.7
旭小学校	89,962	102,586	100,543	11.8
三輪野江小学校	69,591	78,886	86,196	23.9
関小学校	132,402	103,802	97,969	▲ 26.0
北谷小学校	119,865	128,654	133,883	11.7
栄小学校	182,139	140,108	144,308	▲ 20.8
中曽根小学校	99,540	109,870	111,499	12.0
美南小学校	339,018	347,052	375,918	10.9
東中学校	150,462	143,943	171,274	13.8
南中学校	231,604	221,739	216,053	▲ 6.7
中央中学校	164,592	165,408	180,535	9.7
駅前サービスセンター	83,177	88,865	89,932	8.1
東部サービスセンター	15,511	16,365	16,003	3.2
老人福祉センター	51,607	54,562	53,880	4.4
児童館ワンダーランド	41,557	40,222	44,479	7.0
駐輪場	56,229	58,552	56,486	0.5
市民農園	8,655	8,530	8,681	0.3
郷土資料館	112	92	125	11.6
中央公民館	207,086	266,346	254,029	22.7
旭地区センター	177,169	181,509	178,872	1.0
おあしす	776,018	946,502	985,205	27.0
総合体育館・球場	1,353,921	1,443,585	1,398,748	3.3
防犯灯	1,779,001	1,352,739	1,455,883	▲ 18.2
駅前噴水ポンプ	102,040	102,040	104,272	2.2
公園施設	226,991	226,991	231,397	1.9
下水ポンプ	229,890	229,890	204,248	▲ 11.2
水道供給事業	1,451,449	1,451,449	1,142,406	▲ 21.3
合計	9,271,197	9,141,745	8,958,857	▲ 3.4

○ガソリン使用量

課名	H26	H29	H30	基準年度 対比 (%)
財政課	32,402.22	28,846.14	30,426.28	▲ 6.1
危機管理課	524.00	580.00	529.83	1.1
環境センター	1,138.80	1,167.12	1,329.27	16.7
道路公園課	2,244.00	2,585.00	2,151.00	▲ 4.1
水道課	1,388.11	2,088.56	1,858.51	33.9
政策室			874.00	-
東部市民SC			161.50	-
スポーツ推進課			700.00	-
おあしす			194.15	-
合計	37,697.13	35,266.82	38,224.54	1.4

○LPガス使用量

課名	H26	H29	H30	基準年度 対比 (%)
財政課	301.0	240.0	300.0	▲ 0.3
東部サービスセンター	10.0	22.0	19.0	90.0
第二保育所	868.8	997.1	1,066.5	22.8
学童保育室	298.7	375.3	43.7	▲ 85.4
スポーツ推進課	19.0	14.0	8.4	▲ 55.8
環境センター	41.0	41.0	38.0	▲ 7.3
少年センター	3.2	3.7	3.9	21.9
旭地区センター	122.0	188.0	159.0	30.3
旭小学校	8.1	17.0	21.0	159.3
三輪野江小学校	550.0	914.0	909.0	65.3
北谷小学校	861.0	1,022.0	945.0	9.8
中曽根小学校	157.0	306.1	172.0	9.6
美南小学校	15.0	20.0	22.0	46.7
東中学校	1,488.0	1,511.0	1,510.0	1.5
南中学校	1,593.0	2,128.0	1,940.0	21.8
合計	6,335.8	7,799.2	7,157.5	13.0

○灯油使用量

課名	H26	H29	H30	基準年度 対比 (%)
財政課	261.36	144	80	▲ 69.4
東部市民SC	299	225	241	▲ 19.4
環境センター	350	319	126	▲ 64.0
少年センター	0	72	54	-
郷土資料館	36	54	18	▲ 50.0
吉川小学校	120	160	148	23.3
旭小学校	1355	1605	1287	▲ 5.0
三輪野江小学校	328	464	1320	302.4
関小学校	0	288	126	-
北谷小学校	100	574	388	288.0
栄小学校	2751	1940	1461	▲ 46.9
中曽根小学校	819	398	8	▲ 99.0
美南小学校	144	90	0	▲ 100.0
東中学校	354	208	310	▲ 12.4
南中学校	586	400	403	▲ 31.2
中央中学校	472	400	281	▲ 40.5
おあしす			18	-
合計	7975.36	7341	6269	▲ 21.4

○軽油使用量

課名	H26	H29	H30	基準年度 対比 (%)
財政課	1,928.58	2,062.17	2,368.77	22.8
環境センター	5,439.33	3,190.24	3,589.07	▲ 34.0
道路公園課	1,940.00	2,441.00	2,200.00	13.4
合計	9,307.91	7,693.41	8,157.84	▲ 12.4

○都市ガス使用量

課名	H26	H29	H30	基準年度 対比 (%)
美南小学校学童			126	-
第一保育所	3,325	2,844	2,471	▲ 25.7
学童保育室【栄】	267	263	229	▲ 14.2
老人福祉センター	592	475	466	▲ 21.3
水道課	255	131	131	▲ 48.6
教育総務課	66	25	25	▲ 62.1
給食センター	131,819	149,864	145,548	10.4
中央公民館	10,237	24,067	19,705	92.5
おあしす	697	717	256	▲ 63.3
吉川小学校	19,747	24,102	24,952	26.4
関小学校	2,013	1,726	1,524	▲ 24.3
栄小学校	231	125	101	▲ 56.3
中曽根小学校	1,561	1,899	1,606	2.9
中央中学校	2,336	1,995	1,707	▲ 26.9
合計	173,146	208,233	198,847	14.8