

吉川市学校給食センター整備運営事業

落札者決定基準

平成25年10月

吉 川 市

## 目 次

1. 本書の位置づけ .....	1
2. 事業者選定の概要 .....	1
(1) 事業者選定方式 .....	1
(2) 事業者の選定方法と選定の体制 .....	1
3. 審査の手順 .....	3
4. 入札参加資格審査 .....	4
5. 入札書類審査 .....	4
(1) 入札書類の確認 .....	4
(2) 基礎項目審査 .....	4
(3) 加点項目審査（性能評価点の算定） .....	4
(4) 価格評価点の算定 .....	5
(5) 優秀提案の算定 .....	5
6. 落札者の決定 .....	5

### 添付資料

別紙1 基礎項目審査の評価基準

別紙2 加点項目審査の評価基準

## 1. 本書の位置づけ

吉川市学校給食センター整備運営事業落札者決定基準（以下「落札者決定基準」という。）は、PFI方式により吉川市学校給食センター整備運営事業（以下「本事業」という。）を実施する民間事業者（以下「事業者」という。）の募集・選定を行うに際し、入札参加希望者に配付する入札説明書と一体のものである。

落札者決定基準は、落札者を決定するにあたって、最も優れた提案を行った入札参加者を選定するための方法及び評価基準等を示し、入札参加者の行う提案等に具体的な指針を示すものである。

## 2. 事業者選定の概要

### (1) 事業者選定方式

本事業を実施する事業者には、施設を整備し、その後の維持管理及び運営の各業務を通じて、効率的かつ効果的に、併せて安定的かつ継続的なサービスの提供を求めるものであり、事業者の幅広い能力及び経営ノウハウ等を総合的に評価して選定することが必要である。そこで、事業者の選定に当たっては、入札価格に加え、本市の要求するサービス水準との適合性並びに維持管理及び運営業務における遂行能力や事業計画の妥当性、更に資金調達計画の確実性やリスク負担能力等を総合的に評価し、落札者を決定する総合評価一般競争入札方式により行う。

### (2) 事業者の選定方法と選定の体制

事業者の選定は、入札参加資格審査及び入札書類審査により行う。

入札参加資格審査においては、入札参加者の参加資格について吉川市（以下「本市」という。）が審査を行う。なお、入札参加資格審査の結果は、入札書類審査の対象となる入札参加者の資格要件のみを審査し、入札書類審査における評価には反映させないこととする。

入札書類審査においては、基礎審査項目の充足の有無の審査を本市が行い、本事業の各業務に関する具体的な提案内容の審査は、本市が設置した学識経験者等で構成するPFI事業等審査委員会（以下「審査委員会」という。）が入札参加者から提出された入札書類（提案書）の加点項目審査を行い、優秀提案を選定し、本市に選定結果を報告する。

本市は、審査委員会からの報告を受けて、落札者を決定する。

なお、付帯事業の提案については審査対象外とするが、落札者決定後、協議のうえ、本市が許可した場合に限りこれを実施することができるものとする。

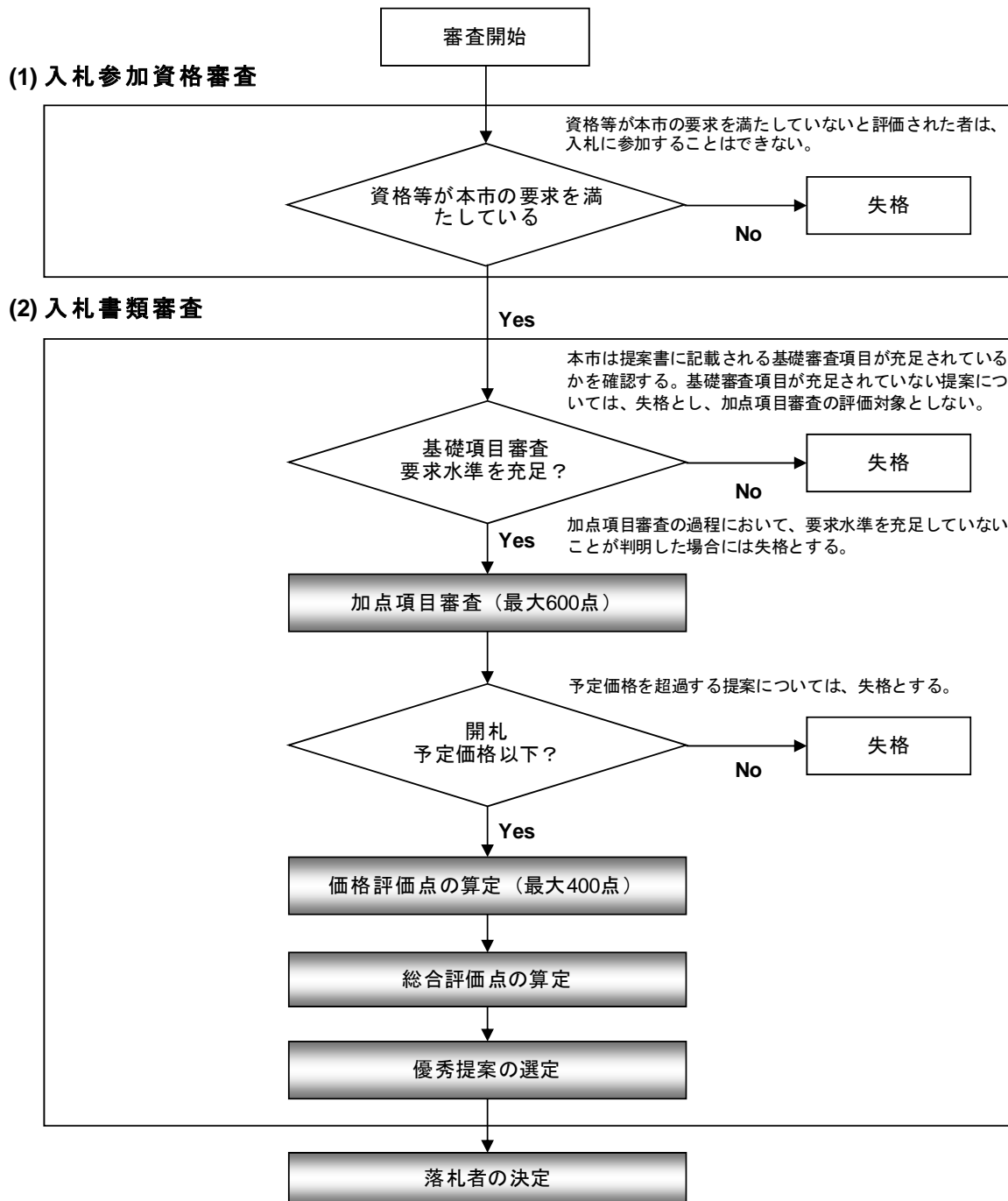
審査委員会の委員は、以下のとおりである。

【審査委員会 委員】

	氏名	所属
委員長	宮本 和明	東京都市大学都市生活学部 教授
副委員長	三好 恵子	女子栄養大学短期大学部 教授
委員	柳澤 要	千葉大学大学院工学研究科 教授
委員	岡田 忠篤	吉川市 政策室長
委員	松澤 薫	吉川市 総務部長

### 3. 審査の手順

審査の手順は、次のとおりとする。



## 4. 入札参加資格審査

入札参加者の代表企業、構成企業及び協力企業が、入札説明書に示す参加資格の要件を満たしているかどうかを審査し、要件の未達項目があれば失格とする。

## 5. 入札書類審査

### (1) 入札書類の確認

提出された入札書類がすべて入札説明書の指定どおりに揃っているかを本市において確認する。

### (2) 基礎項目審査

入札参加者の提案内容が、「別紙1 基礎審査項目の評価基準」に掲げる基礎審査項目を充足しているかについて本市が審査を行う。基礎審査項目を充足している場合は適格とし、充足していない場合は失格とする。

### (3) 加点項目審査（性能評価点の算定）

基礎項目審査において適格とみなされた提案について、審査委員会において性能評価として加点項目審査を行う。加点項目審査は、入札参加者の提案内容について、以下に示す加点審査項目について加点基準に応じて得点（加点）を付与する。加点項目審査は最大600点とし、その内訳は「別紙2 加点審査項目の評価基準」に示す。なお、加点項目審査に基づく性能評価点の計算に当たり、小数点以下がある場合は第2位を四捨五入するものとするが、その過程において、要求水準を充足していないことが判明した場合には失格とする。

加点審査項目	配点	備考
① 事業計画全般に関する事項	90	配点の割合:最大600点中15%
② 設計業務に関する事項	90	〃 15%
③ 建設・工事監理業務等に関する事項	60	〃 10%
④ 維持管理業務に関する事項	60	〃 10%
⑤ 運営業務に関する事項	240	〃 40%
⑥ 入札者独自の提案に関する事項	60	〃 10%
合 計	600	

**【加点基準】**

	評価水準	加点比率（加点数＝配点×加点比率）
A	特に優れている	100%
B	AとCの中間程度	75%
C	優れている	50%
D	CとEの中間程度	25%
E	優れている点はない	0%

**(4) 価格評価点の算定**

総合評価点を算定する際の価格評価点（最大400点）については、入札書に記載された入札価格で行うものとし、入札価格に対して、次式により価格評価点を算定する。価格評価点の計算に当たっては、小数点以下第2位を四捨五入し、価格評価点の上限を400点とする（以下の式で入札価格の割合（入札価格／予定価格）が0.8を下回る場合には0.8と読み替えるものとする）。なお、予定価格は、6,546,996千円（消費税等相当額を除く。）とし、予定価格を超える場合は失格とする。

$$\text{価格評価点} = 400 - 10000 \times \left( \frac{\text{入札価格}}{\text{予定価格}} - 0.8 \right)^2$$

**(5) 優秀提案の算定**

性能評価点と価格評価点を、次式に基づいて加算した値を総合評価点とし、これが最大となった提案を優秀提案として選定する。

$$\text{総合評価点} = \text{性能評価点（加点項目審査：最大600点）} + \text{価格評価点（最大400点）}$$

**6. 落札者の決定**

本市は、入札書類審査の結果に基づいて審査委員会により選定された優秀提案を踏まえ、落札者を決定する。ただし、優秀提案が複数ある時（総合評価点と同点の時）は、性能評価点が高い者を落札者とする。

## 別紙1 基礎項目審査の評価基準

基礎審査項目	審査基準	主な対応様式番号
I. 事業計画	<ul style="list-style-type: none"> <li>実現可能な事業工程となっているとともに、事業条件が満たされていること</li> </ul>	<ul style="list-style-type: none"> <li>提案書（事業計画全般に関する事項、事業スケジュール）</li> </ul>
	<ul style="list-style-type: none"> <li>特別目的会社の出資内容が明記され、出資条件が満たされていること</li> </ul>	<ul style="list-style-type: none"> <li>提案書（事業収支等提案書類）</li> </ul>
	<ul style="list-style-type: none"> <li>サービス購入費の算定方法に誤りがなく、支払条件が満たされていること</li> </ul>	<ul style="list-style-type: none"> <li>提案書（事業収支等提案書類、提案価格等提案書類）</li> </ul>
	<ul style="list-style-type: none"> <li>事業者が義務づけている保険が付保され、必要な費用が収支計画に算入されていること</li> </ul>	<ul style="list-style-type: none"> <li>提案書（事業計画全般に関する事項、事業収支等提案書類、提案価格等提案書類）</li> </ul>
	<ul style="list-style-type: none"> <li>必要な資金が確保されていることが、金融機関等の関心表明書等により確認できること</li> </ul>	<ul style="list-style-type: none"> <li>提案書（事業収支等提案書類）</li> </ul>
	<ul style="list-style-type: none"> <li>資金調達の方法、金額、条件等が明示されていること</li> </ul>	
	<ul style="list-style-type: none"> <li>収支計画全体の計算に誤り等がないこと</li> </ul>	
	<ul style="list-style-type: none"> <li>各種発生費用の項目及び算定方法に誤りがなく、市場価格と極端に乖離していないこと</li> <li>年度ごとの資金不足がないこと</li> </ul>	<ul style="list-style-type: none"> <li>提案書（提案価格等提案書類）</li> <li>提案書（事業収支等提案書類）</li> </ul>
II. 設計及び建設・工事監理	<ul style="list-style-type: none"> <li>要求水準を満たしていること</li> </ul>	<ul style="list-style-type: none"> <li>提案書（設計業務に関する事項、建設・工事監理業務に関する事項、計画図面等提案書類（新学校給食センター）、計画図面等提案書類（関小学校及び栄小学校配膳室）、事業スケジュール表）、基礎審査項目チェックシート</li> </ul>
III. 維持管理	<ul style="list-style-type: none"> <li>要求水準を満たしていること</li> </ul>	<ul style="list-style-type: none"> <li>提案書（維持管理業務に関する事項、事業スケジュール表）、基礎審査項目チェックシート</li> </ul>
IV. 運営	<ul style="list-style-type: none"> <li>要求水準を満たしていること</li> </ul>	<ul style="list-style-type: none"> <li>提案書（運營業務に関する事項、事業スケジュール表）、基礎審査項目チェックシート</li> </ul>



別紙2 加点項目審査の評価基準

加点審査項目		配点	評価項目	評価視点	主な対応様式
I 事業計画全般に関する事項	(1) 本事業への基本的な考え方	10	-	<p>本事業の基本理念を理解し、事業者独自のノウハウやアイデアを取り入れた事業実施の基本方針及び計画が練られているか</p> <p>本事業を確実に効果的に実現できる適切な業務遂行体制が確立されているか</p> <p>上記の内容を設計・建設、維持管理、運営業務の個別の計画に反映する上で、工夫されているか</p> <p>各構成員等の役割設定、セルフモニタリングの方法等において、事業の継続性確保に寄与する工夫がされているか</p>	<p>入札書類審査に関する提出書類、提案書（事業計画全般に関する事項（B-1～B-4）、事業スケジュール表（L-1）、事業収支等提案書類（J-1～J-2）、提案価格等提案書類（K-1～K-3））</p>
	(2) 資金・収支計画	10	-	<p>一時的な資金需要の集中に対する備えを含めて、資金計画の安定化のための方策が工夫されているか</p> <p>運転資金の不足に対する対応策、その他事業安定のための独自の工夫が提案されているか</p> <p>不測の資金需要に対する予備的資金の確保等、キャッシュフロー不足への対応策が工夫されているか</p>	
	(3) リスク管理	10	①リスク管理方針と対策 ②事業継続の方策	<p>効果的なリスク管理体制が構築されているか</p> <p>リスクファイナンスについて、追加的な付保等のリスク緩和措置が工夫されているか</p> <p>各参画企業の業績不振時におけるバックアップ体制等の方策が工夫されているか</p> <p>参画企業のモチベーションの維持に関する方策が工夫されているか</p>	
	(4) ライフサイクルコストの低減	60	①更新性・メンテナンス性の配慮 ②省エネ・省資源、ランニングコスト低減、利便性向上に向けた工夫	<p>設備の更新性・メンテナンス性について、具体的な方策を提案しているか</p> <p>光熱水費の低減に向けた具体的なアイデアが提案されているか</p> <p>設備の省エネルギー、省資源について具体的な方策を提案しているか</p> <p>設備計画に当たって、ランニングコストの低減、利便性（施設の管理、制御、情報ネットワーク、など）向上に向けた工夫が施されているか</p> <p>高効率型器具、省エネルギー型器具・設備等が積極的に採用されているか</p> <p>イニシャルコストの低減に向けた具体的なアイデアが提案されているか。</p> <p>修繕費の低減に向けた具体的なアイデアが提案されているか</p> <p>提案内容を裏付ける類似実績などが明示され、実現性のある提案内容となっているか</p>	
I 事業計画全般に関する事項		90			
II 設計業務に関する事項	(1) 意匠計画の考え方	10	①全体配置・ゾーニング・諸室配置・動線計画	<p>敷地全体のバランスや維持管理の方法及びセキュリティ対策を考慮に入れ、均衡のとれた死角の少ない施設の全体配置計画となるよう工夫されているか</p> <p>汚染・非汚染が交差しないよう、施設設備の配置や調理の作業工程、作業動線、食材の流れ等に工夫が凝らされているか</p> <p>給食調理エリアだけでなく、見学者や調理員、事務員の利便性と快適性向上に向け、諸室配置や動線計画について、工夫されているか</p>	<p>提案書（設計業務に関する事項（C-1）、計画図面等提案書類（新学校給食センター（H-1～H-19））</p>
		10	②仕上計画・ユニバーサルデザイン	<p>衛生面や安全面について十分配慮された仕上計画となっているか（床、壁面、動線上の出入口、窓、搬出入口、など）</p> <p>ホルムアルデヒドや揮発性有機化合物等の化学物質を削減する方策について提案しているか</p> <p>建設時における環境汚染防止に当たり、仕上材料について工夫しているか</p> <p>漏水防止、結露やカビ防止について工夫しているか</p> <p>使用材料や断熱方法、工法等、建物の長寿命化に対して、工夫しているか</p> <p>高齢者・障害者等すべての利用者にとって、安心・安全かつ快適に利用できるよう工夫されているか</p>	
		20	③新学校給食センター（調理、見学エリア等）・外構等	<p>給食調理に当たって、衛生面に十分配慮し、ゆとりがあり、作業しやすい計画となるよう工夫しているか</p> <p>アレルギー対応食の調理に当たって、衛生面、安全面に十分配慮し、作業しやすい計画となるよう工夫しているか</p> <p>見学エリア等について、豊かな食育に資する施設となるよう具体的な方策が提案されているか</p> <p>緑化計画及び駐車場や駐輪場のスペース（台数も含む）が適切に計画され、円滑かつ安全な出入りが可能なよう工夫されているか</p> <p>歩行者の安全性を確保するよう工夫されているか</p>	
		10	④関小学校及び栄小学校の配膳室（完成までの配膳室対応等）	<p>配膳室増築に当たって、衛生面に十分配慮し、作業しやすい計画となるよう工夫しているか（特に、搬入の際に雨がつかからないよう工夫しているか）</p> <p>配膳室の増築が夏季休業中に完了しなかった場合に設置する仮設プラットフォームについて、衛生面、安全面、作業効率等、円滑な運営が行えるよう工夫しているか</p>	

加点審査項目		配点	評価項目	評価視点	主な対応様式						
II 設計業務に関する事項	(2)	周辺環境・地球環境への配慮	10	①地域性・景観性への配慮	地域及び敷地周辺との調和を図りつつ、地域に親しまれる景観となるよう工夫されているか 建設工事中も含めて、周辺への騒音や振動、臭気による影響を最大限抑制するよう工夫されているか 厨房機器や廃水処理施設等に関して騒音・振動及び臭気対策の提案がされているか	提案書（設計業務に関する事項（0-2）、計画図面等提案書類（新学校給食センター（H-1～H-19）））					
				②環境保全・環境負荷低減への配慮	温室効果ガスの削減（CO <sup>2</sup> 発生等）、省エネルギー、リサイクル、自然環境の保護等について十分配慮しているか 環境負荷低減に向け、具体的なアイデアが提案されているか						
	(3)	構造計画の考え方	5	①耐震安全性の確保	構造体に対し、十分な耐震安全性を確保するよう工夫されているか 非構造部材や設備の耐震性確保において工夫されているか		提案書（設計業務に関する事項（0-3）、計画図面等提案書類（新学校給食センター（H-1～H-19）））				
				②被害軽減対策	厨房機器・什器・備品・家具等の転倒防止策等（壁の設え等）、地震発生時に備えた被害軽減策が講じられているか						
(4)	防災安全計画の考え方	5	①安全性の確保	地震等の自然災害発生時や非常時における安全性の高い施設とするための提案がされているか 火災時の避難安全対策や雨水流出抑制施設の計画を含めた浸水対策、強風対策及び落雷対策等について工夫しているか 吹抜け部分や共用部分のガラス面等、利用者、特に子供や高齢者への安全性（衝突安全性、落下防止等）に十分に配慮した対策について提案しているか	提案書（設計業務に関する事項（0-5）、計画図面等提案書類（新学校給食センター（H-1～H-18）））						
			②警備保安の充実	防犯上有効な照明設備や警備システム（監視システム等）について具体的に提案しているか							
II 設計業務に関する事項		90									
III 建設・工事監理業務等に関する事項	(1)	建設業務全般に係る事項	20	-	着工前の手続から施設引渡しまでの具体的かつ妥当なスケジュール計画及び工期短縮について工夫が凝らされているか 不測の事態が生じた場合にスケジュールを遵守するための信頼できる対策等が提案されているか 十分な安全対策及び工事に伴う近隣への悪影響を最小限度に抑えるよう工夫されているか 公共下水道延伸工事の工法等について工夫されているか 廃棄物抑制、リサイクル材利用、CO <sup>2</sup> 発生抑制等、地球環境保全に配慮した建設計画が提案されているか	提案書（建設・工事監理業務等に関する事項（0-1）、計画図面等提案書類（新学校給食センター）（H-1～H-19）、計画図面等提案書類（関小学校及び栄小学校配膳室）（I-1～I-19）、事業スケジュール表（L-1））					
					(2)		既存学校給食センター及び既存学校給食調理場の解体・撤去業務に係る事項	10	-	具体的かつ妥当なスケジュール計画及び工期短縮について工夫が凝らされているか 解体・撤去で発生する廃棄物等が適切に処理されるように提案されているか アスベストやPCBに関する調査や処理方法等について、具体的な提案がされているか 十分な安全対策及び工事に伴う近隣への悪影響を最小限度に抑えるよう工夫されているか	提案書（建設・工事監理業務等に関する事項（0-2）、事業スケジュール表（L-1））
										(3)	
					(4)		工事監理業務全般に係る事項	10	-		工事監理業務について具体的なアイデアが提案されているか（工事監理のチェックポイント等） 確実な品質管理に向け、設計者の意図を正確かつ確実に伝えられるような実施体制が提案されているか
III 建設・工事監理業務等に関する事項		60									

加点審査項目		配点	評価項目	評価視点	主な対応様式	
IV 維持管理業務に関する事項	(1)	維持管理業務全般に係る事項	10	-	予防保全を基本とし、維持管理コストの低減に向けた工夫が提案されているか	提案書（維持管理業務に関する事項（E-1）、計画図面等提案書類（新学校給食センター）（H-1～H-17、H-19）、計画図面等提案書類（関小学校及び栄小学校配膳室）（I-1～I-17）、事業スケジュール表（L-1））
	(2)	建築物保守管理業務に係る事項	5	-	建築物の性能及び状態を常に最良な状態に保つための方策が具体的に提案されているか	提案書（維持管理業務に関する事項（E-2）、計画図面等提案書類（新学校給食センター）（H-1～H-8）、計画図面等提案書類（関小学校及び栄小学校配膳室）（I-1～I-8）、事業スケジュール表（L-1））
	(3)	建築設備・厨房機器・食器類・食缶・什器・備品等保守管理業務に係る事項	10	-	建築設備・厨房機器等の性能及び状態を常に最良な状態に保つための方策が具体的に提案されているか 食器・食缶を含め、什器・備品等の性能及び状態を常に最良な状態に保つための方策が具体的に提案されているか	提案書（維持管理業務に関する事項（E-3）、計画図面等提案書類（新学校給食センター）（H-9～H-13、H-15～H-16）、計画図面等提案書類（関小学校及び栄小学校配膳室）（I-9～I-13、I-15～I-16）、事業スケジュール表（L-1））
	(4)	外構等維持管理業務に係る事項	5	-	外構、雨水流出抑制施設等の性能及び状態を常時適切な状態にしておくための方策が具体的に提案されているか	提案書（維持管理業務に関する事項（E-4）、計画図面等提案書類（新学校給食センター）（H-14、H-19）、計画図面等提案書類（関小学校及び栄小学校配膳室）（I-14、H-19）、事業スケジュール表（L-1））
	(5)	環境衛生・清掃業務に係る事項	10	-	環境衛生・清掃業務の管理項目・作業内容・頻度等に関する適切な業務遂行計画及び方策が具体的に提案されているか 水路の清掃方法について具体的に提案されているか	提案書（維持管理業務に関する事項（E-5）、計画図面等提案書類（新学校給食センター）（H-1～H-16、H-19）、計画図面等提案書類（関小学校及び栄小学校配膳室）（I-1～I-16）、事業スケジュール表（L-1））
	(6)	警備保安業務に係る事項	5	-	日頃から事故・犯罪・火災・災害等の未然防止に向けた工夫が提案されているか 緊急時安全避難手段を確保し、避難経路及び避難装置に明確な表示を施す等、避難に関する具体的なアイデアが提案されているか 緊急時に速やかに現場に急行し、本市及び関係機関へ通報・連絡を行えるための体制が提案されているか	提案書（維持管理業務に関する事項（E-6）、計画図面等提案書類（新学校給食センター）（H-1～H-16）、計画図面等提案書類（関小学校及び栄小学校配膳室）（I-1～I-16）、事業スケジュール表（L-1））
	(7)	修繕業務に係る事項	15	-	大規模修繕を見据えた事業期間全体の修繕（保全）計画は適切に検討されているか（事業期間終了後の修繕計画も考慮しているか） 建築物、建築設備、外構等の長期修繕（保全）及び更新計画は、魅力的な施設であり続けるために効果的な内容となっているか 設備の更新計画は、機器の進歩に柔軟に対応できるような工夫があるか 大規模修繕や設備等の更新時に本施設の運営に与える影響を最小限に留めるような工夫があるか	提案書（維持管理業務に関する事項（E-7）、計画図面等提案書類（新学校給食センター）（H-1～H-16、H-19）、計画図面等提案書類（関小学校及び栄小学校配膳室）（I-1～I-16）、事業スケジュール表（L-1））
IV 維持管理業務に関する事項		60				
V 運営業務に関する事項	(1)	運営業務全般に係る事項	20	①安全で安定的な運営のための工夫	調理業務を中心として、衛生的かつ安全で、おいしい給食の安定的かつ確実な提供に向け、具体的な方策（基本理念・基本方針）が提案されているか 運営業務全般の業務改善を継続的に図る等、特に給食調理の品質向上に向けた方策について提案しているか 運用開始に向けて、開業準備（リハーサル、従業員研修等）を適切に計画しているか	入札書類審査に関する提出書類（入札書類審査に関する提出書類（入札参加者構成表）（A-2）） 提案書（運営業務に関する事項（F-1）、計画図面等提案書類（新学校給食センター）（H-1～H-16）、計画図面等提案書類（関小学校及び栄小学校配膳室）（I-1～I-16）、事業スケジュール表（L-1））
			30	②食数変動に対する提案	食数変動（固定費＋変動費（変動単価×食数））に対する具体的な提案がなされ、合理的、経済的な提案となっているか	
			20	③調理員の研修計画・インセンティブにつながる工夫	調理員の人材育成（研修制度等）や調理員へのインセンティブ（福利厚生やキャリアアップ、安定雇用等）につながる工夫が凝らされているか	
			60	④緊急時の対応	調理過程の安全性確保に向け、想定されるリスクを十分に検討し、その予防策、リスクが顕在化した際の対応策、その後の再発防止策等、具体的に提案しているか アレルギー対応食について、事故発生を未然に防ぐための具体的な方策について提案しているか 緊急時のサポート体制（食中毒、アレルギー事故発生、異物混入、来訪者等の急病、事故、犯罪、災害等、緊急の事態が発生したときの応急措置、など）、報告・連絡体制、原因調査について具体的な方策が提案されているか。また、様々なケースを想定した訓練が計画されているか アレルギー対応食の誤配等の事故発生を未然に防ぐための具体的な方策について提案しているか 緊急時のサポート体制（配送車の事故や道路封鎖等への対処）、報告・連絡体制について具体的な方策が提案されているか	

加査審査項目		配点	評価項目	評価視点	主な対応様式
V 運営業務に関する事項	(2)	給食調理業務に係る事項	30	①調理体制 (指示命令系統の明示、適切な人員配置等) 指揮命令系統と適切な人員配置・作業の流れ等について具体的な方策が提案されているか(特に、提供食数変更に対する対応等) 衛生面で問題が発生しないよう、しっかりとした衛生検査・監視体制が確立されているか 市等との円滑な報告・連絡体制が確立されているか	入札書類審査に関する提出書類(入札書類審査に関する提出書類(入札参加者構成表)(A-2)) 提案書(運営業務に関する事項(F-2)、計画図面等提案書類(新学校給食センター)(H-1~H-16)、計画図面等提案書類(関小学校及び栄小学校配膳室)(I-1~I-16)、事業スケジュール表(L-1))
			20	②業務実施方針 食の安全確保や温度管理等、具体的な安全・衛生管理方針、マニュアルの策定、自主検査(セルフトモニタリング)等が提案されているか 検収補助業務について具体的な方策を提案しているか 調理員等の健康管理及び衛生管理について、具体的な方策を提案しているか	
	(3)	給食配送・回収業務に係る事項	20	①配送・回収計画 効率的かつ確実な給食配送・回収計画が練られ、運行上の安全性にも配慮した具体的な方策が提案されているか	入札書類審査に関する提出書類(入札書類審査に関する提出書類(入札参加者構成表)(A-2)) 提案書(運営業務に関する事項(F-3))
			20	②安全・衛生管理方針 配送従事者の健康管理や衛生管理に配慮し、行為に対する責任への対応が具体的に提案されているか	
(4)	食器等洗浄・残滓処理等業務に係る事項	20	- 衛生面に最大限に配慮した洗浄・残滓処理等について具体的な方策が提案されているか	入札書類審査に関する提出書類(入札書類審査に関する提出書類(入札参加者構成表)(A-2)) 提案書(運営業務に関する事項(F-4)、計画図面等提案書類(新学校給食センター)(H-9~H-16))	
V 運営業務に関する事項		240			
VI 入札者に関する独自の提案	(1)	運営業務以外の事業者独自のノウハウやアイデア	40	- 本事業の主旨に沿った内容で、設計、建設・工事監理、維持管理、運営業務以外の事業者独自のノウハウやアイデアについて具体的に提案されているか	提案書(入札者独自の提案に関する事項(G-1~G-2)、計画図面等提案書類(新学校給食センター)(H-1~H-19)、計画図面等提案書類(関小学校及び栄小学校配膳室)(I-1~I-19)、事業スケジュール表(L-1))
	(2)	地域社会・経済への貢献	20	- 地産地消や地元雇用、地元企業の参画等の地域経済への貢献、地域コミュニティへの貢献等について具体的な方策が提案されているか	
VI 入札者独自の提案に関する事項		60			