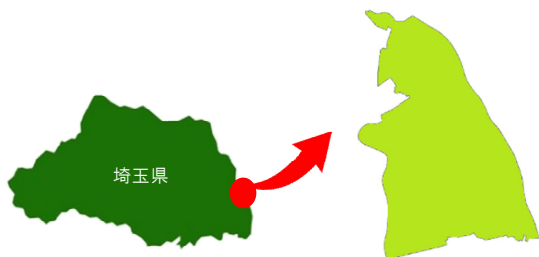


**吉川市**   
採用試験案内2026

# 吉川市の紹介

## Profile

- 人口：72,351人（R7.4.1時点） ■面積 31.66 km<sup>2</sup>
- 駅 JR 武蔵野線吉川駅、吉川美南駅
- 市の花：サツキ・ツツジ 市の木：モクセイ



## ～『住みよさ』よし、よしかわ～

吉川市は埼玉県南東部に位置し、古くから稲作が盛んで、中川の舟運の拠点としても栄えました。また、伝統的に川魚料理の文化があり、今もなまず料理が名物として知られ、市内の川魚料理店では、天ぷら、蒲焼き、薄造りにした刺身などが堪能できます。

昭和30年に旧吉川町・旭村・三輪野江村が合併し、今日の市域の規模を持つ新生吉川町になりました。

その後、武蔵野線の開通や吉川団地の建設を契機に、都心から25キロメートル圏内という立地のよさもあって人口が急増し、平成3年には人口が5万人を突破、平成8年に市制を施行し、吉川市が誕生しました。

そして、平成24年の吉川美南駅の開業、それに伴う周辺地域の整備などにより人口の増加傾向は続き、平成27年には人口が7万人に到達しました。

令和8年には、市制施行30周年を迎えます。

## 吉川市へのアクセス



電車で

- ◆東京駅から：JR 武蔵野線で約60分
- ◆新宿駅から：JR 埼京線・武蔵野線で約50分
- ◆越谷レイクタウン駅から：JR 武蔵野線で3分



車で

- ◆首都高三郷ICから、県道67号線を北上して約15分



自転車で

- ◆江戸川河口から約30km

## 市イメージキャラクター「なまりん」

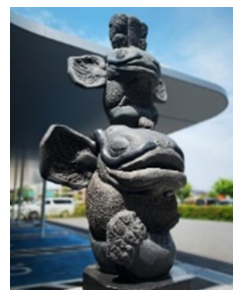
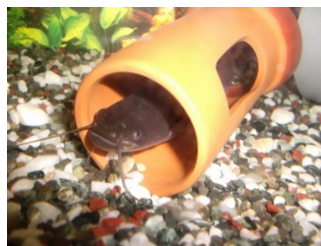
吉川市の特産「なまず」をモチーフにした女の子で、おしゃれが大好き。その日の気分で髪飾りや衣装が変わるので、ぜひチェックしてみてください。



- 年齢：おしゃれに敏感なお年頃
- 好物：吉川産野菜  
(特に吉川ねぎ)
- 特技：かくれんぼ

## 市内の至るところになまずが！

市内では至るところでなまずの姿を見ることができます。皆さんもぜひかわいいなまずたちを探してみてください！



## 吉川ねぎ

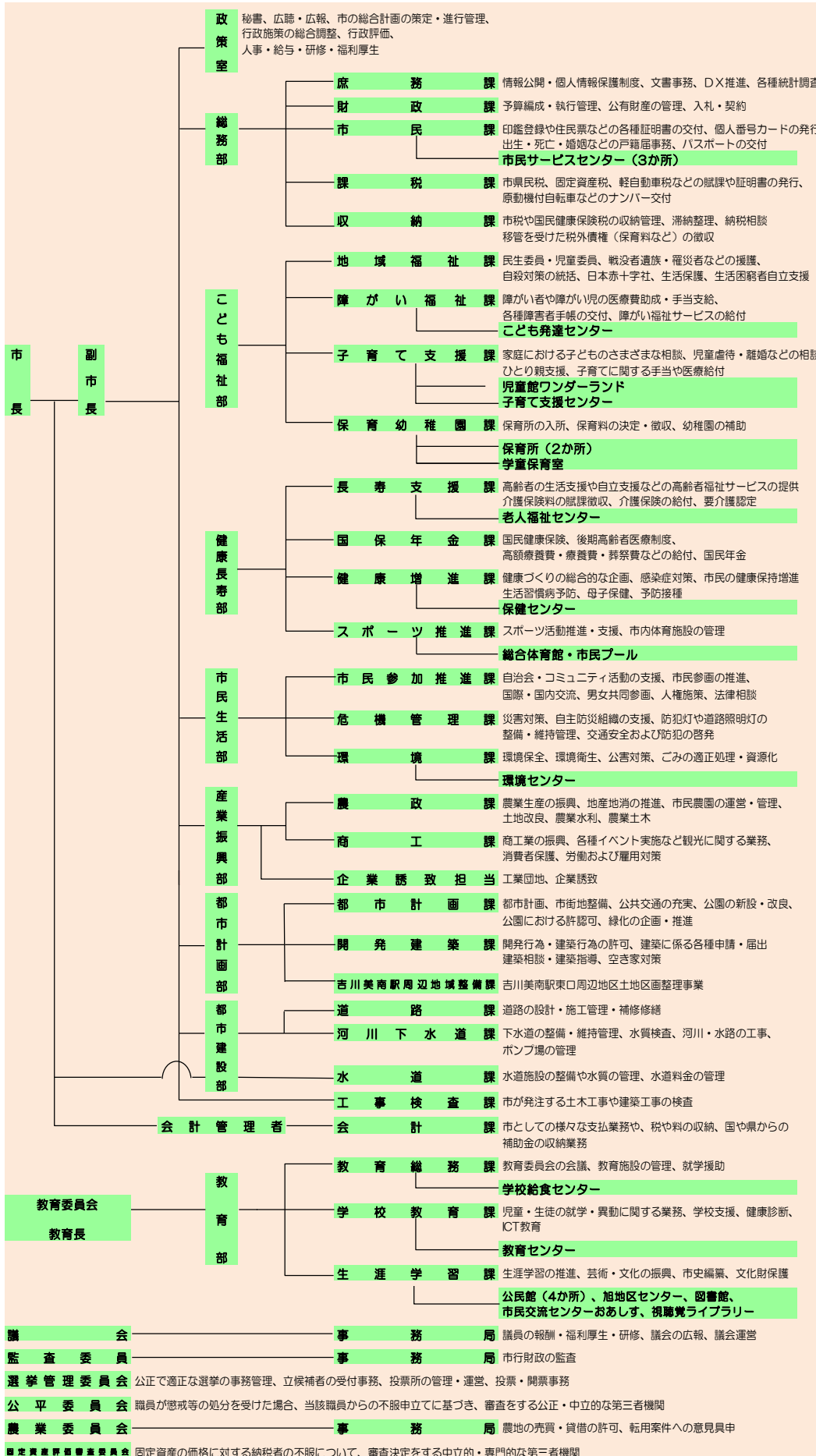
明治の初めごろから、中川や江戸川といった川の自然堤防の周囲で栽培が始まりました。

巻きが固く、調理の際に煮崩れがしないことから、市場での人気が高いことで知られています。



# 吉川市の組織と仕事

吉川市の組織は次のようになっており、相互に協力しながら事業を進めています。どの仕事も、市民の生活を支えるための大事な仕事です。



## 職員 DATA

### R7.4.1 時点

- 正職員数 435 人  
(男性 237 人、女性 198 人)
- 平均年齢：40.0 歳
- 市内在住率：43.4%

## 吉川 ねぎ夫

吉川ねぎの魅力を全国に PR しようと、突如として現れたキャラクター。その高度な専門的知識と経験を活かすため、市の任期付職員として採用された。

性格：一本気

好物：吉川産野菜（特にねぎ）

特技：土寄せ

給与：肥料



# 吉川市人材育成・確保基本方針

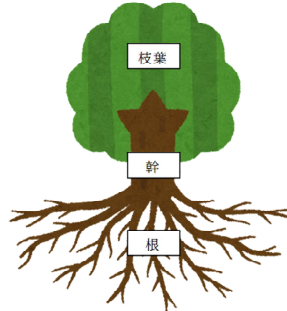
吉川市では、「吉川市人材育成・確保基本方針」を定め、職員の育成に取り組んでいます。



## 吉川市が求める職員像

### 市民の幸福感の向上をめざし、 共にまちを想い、共にまちを創る職員

求める職員像に近づくために必要な要素を3層で整理して分けます。



枝葉	職階に応じた能力	
幹	姿勢	スピード感
		チャレンジ精神 取捨選択
根	人格的 土台	規律性、協調性 積極性、責任感

吉川市では、根である「人格的土台」を大切に育み、幹にあたる「姿勢」を安定させ、その先に枝葉である「職階に応じた能力」を大きく伸ばしていく人材育成を行っています。

## 新規採用職員の育成、フォロー体制

入庁前

1年目～4年目

### ◆ 内定式・内定者懇談会

内定者同士や先輩職員と懇親を深め、就職への不安を払拭します。

### ◆ 事前研修会

給与や勤務条件、公務員の倫理や服務について説明します。

### ◆ 入庁前インターンシップ

入庁前に市職員の仕事を体験することができます。

### ◆ 新規採用職員研修

職務に必要な基本的知識、地方公務員としての心構えのほか、市内散策などを通じて、「吉川市」についても一から学びます。市長・副市長からの激励も！

### ◆ メンター制度

同じ職場の先輩職員が相談役（メンター）となり、市役所生活をサポートします。仕事からプライベートまで、何でも気軽に相談できる関係です。

### ◆ 新人紹介冊子

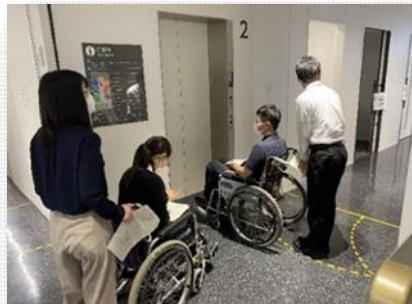
新規採用職員のプロフィールをまとめた冊子を作成し、全庁に紹介します。これをきっかけに先輩から声をかけられることも！

### ◆ 庁内インターンシップ

他部署の業務を体験することで、市政についての知見を広げるとともに、今後のキャリアビジョンを考えるための庁内インターンシップを行っています。

### ◆ 初級職員研修

仕事にも慣れてきた主に3年目の職員を対象に、地方自治法、地方公務員法などの今まで習得してきた知識を改めて整理するとともに、学びを深めます。



## 多種多様な研修制度

### 階層別研修

新たに主任級、係長級、課長補佐級、課長級になった職員を対象に、それぞれの職位で求められる能力の習得を目的として実施します。



### 特別研修

階層別研修のほか、庁内ニーズを踏まえた専門性の高い研修を実施し、職階に応じた能力をさらに伸ばしていきます。

<R7 に実施した主な研修>

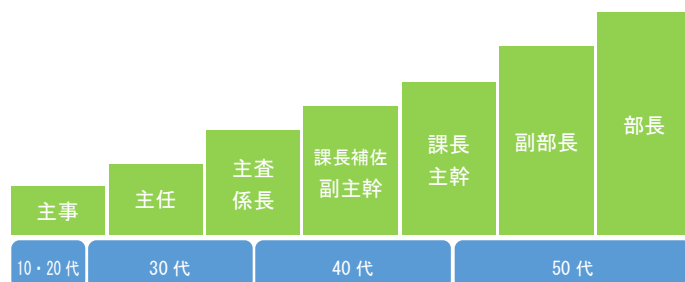
- ・OJT 研修
- ・メンター研修
- ・人事評価研修
- ・メンタルヘルス研修
- ・プレゼンテーション研修
- ・接遇・クレーム対応研修
- ・情報セキュリティ研修



## 人事制度

### 昇任モデル

昇任は、職員の意欲や能力、実績に基づき実施しています。また、女性職員の登用も積極的に行っています。



### 派遣研修

高度な専門的知識・技能の習得や、視野の拡大などを目的に、外部組織へ職員を派遣しています。

<派遣先の例>

- ◆ 自治大学校、彩の国さいたま人づくり広域連合、全国建設研修センターなどの外部研修専門機関
- ◆ 国、埼玉県、近隣自治体、公益法人などの他団体

### 職員の自主的なスキルアップを応援！

#### ◆ 資格取得助成制度

業務を継続する上で必要な資格を取得しようとする職員に対し、その取得に要する費用の全部又は一部（上限 20 万円）を助成します。

<助成資格例>

社会福祉士、建築士、土木施工管理技士、IT パスポート

#### ◆ 通信教育研修

通信教育講座を受講する費用を助成します。

#### ◆ 行政事例等調査研修

先進的な取り組みを行っている自治体への視察、外部講師を招いた講習会等を実施するための費用を助成します。

#### ◆ 自主研究活動グループ助成

職員が自主的に集まり活動する自主研究活動グループに対し、必要な費用を助成します。

### 人事異動

概ね 2～5 年程度のサイクルで配置換えを行い、多種多様な職務を経験することで、幅広い視野を持ちながら、より高度な専門性と自らの強みを発揮できる職員の育成に努めています。

また、毎年全職員を対象に、人事異動に関する希望などについての調査を行っています。

### 人事評価制度

上司との対話により個人の目標を設定し、指導を受けながら計画的に業務を行うことで、能力開発につなげています。

# 吉川市役所のココが推し！

## 小さなまちだからこそ、できることがあります

### 職員同士の距離が近い

全職員 435 名（R7.4.1 時点）と市役所の中では小規模です。その分お互いの顔が見えやすく、部署を超えた連携をスムーズに行えることや、世代を超えて仲良くなりやすいといったメリットがあります。

また、市長との距離も近く、直接叱咤激励を受けることも！?



### 職員一人ひとりの個性が際立つ職場です。

職員一人ひとりの裁量が大きいので、自分の意見を市政に反映しやすい職場です。

▼職員の悪ノリがきっかけ？で誕生した「吉川ねぎ夫」。若手職員のアイデアで、様々なグッズを展開中です。



### 吉川市職員に聞きました！（職員アンケート）

#### ◆吉川市役所の魅力

①	職員同士の距離の近さ（特別職を含む）
②	休暇・休業制度が充実している、取得しやすい環境である
③	住民との距離が近い

#### ◆現在の所属で仕事について学び、成長する機会があると思いますか？

選択肢	構成比
そう思う	39.6%
どちらかと言えばそう思う	47.6%
どちらかと言えばそう思わない	4.2%
そう思わない	4.9%
わからない	3.8%

#### ◆職場の人間関係には満足していますか？

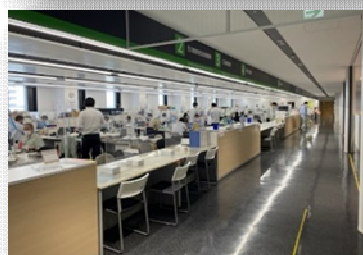
選択肢	構成比
満足している	30.2%
どちらかと言えば満足している	51.7%
どちらかと言えば満足していない	6.6%
満足していない	8.0%
わからない	3.5%

職員アンケートの結果をみると

- ・職員同士の距離の近さが魅力
- ・人間関係に満足している職員が多い
- ・成長実感を感じている職員が多いことがわかります。

## ピカピカの新庁舎

吉川市の庁舎は、平成 30 年に新庁舎となりました。フロア全体を見渡すことができ、一人ひとり余裕のある広々とした執務スペースとなっているなど、年間を通じて快適に勤務することができます。



## 働き方改革推進中

#### ◆男性職員の育児休業取得者数が年々増加中！

	R3	R4	R5	R6
取得率	57.1%	71.4%	63.6%	87.5%
取得者数	4人	5人	7人	7人

男女ともに働きやすい環境づくりのため、男性の育児参加を推進します。

◆ R6 年度の年次有給休暇一人当たり平均取得日数：13.5 日

◆ 市役所本庁舎等の開庁時間を短縮しました。

これまで	8:30～17:00	勤務時間と同じ
現在(R8.6～)	9:00～16:30	<b>60分短縮！</b>

◆ 時差勤務制度を導入しています！

## 職員の声を反映！職員提案制度

職員一人ひとりのアイデアや意見、疑問を仕事に生かし、市民サービスの向上や、事務改善の推進を図る「職員提案制度」を実施しています。

＜採用された案＞

- ・通年ノーネクタイ、ノージャケット
- ・代休制度をより使いやすく
- ・育児を理由とした時差出勤の導入



部活動も盛んです。野球部、サッカー部、バレー部などが活動しています。



## 給与（令和8年4月1日現在）

### 初任給（地域手当含む）

区分	初任給	備考
大学卒	251,856 円	職歴などがある場合は、この金額に所定の額が加算されます。
短大卒	239,136 円	
高校卒	225,886 円	

【参考】大学卒業後に職務経験等がある場合の初任給モデル（地域手当含む）

年齢	職務経験年数	初任給
30 歳	8 年	283,020 円
40 歳	18 年	325,420 円
50 歳	28 年	343,864 円

### 各種手当

支給要件に該当する人は、通勤手当、住居手当、扶養手当、時間外勤務手当などが支給されます。

### 期末・勤勉手当（ボーナス）

給料月額などの1カ月分をベースに、年間4.65月分が支給されます。（6月と12月に支給）

※採用された初年度については、実際に勤務した期間によって異なります。

# 勤務条件等

## 勤務時間及び休日・休暇

### ◆ 勤務時間

原則午前 8 時 30 分から午後 5 時まで（うち休憩 45 分間）で、土・日曜日、祝日、年末年始（12/29～1/3）が休みとなります。ただし、配属先によって異なる場合があります。

### ◆ 休暇制度

年次有給休暇（1 年度につき 20 日付与）、夏季休暇（7 日）、結婚・出産・忌引などの場合に与えられる休暇、疾病療養のための病気休暇などがあります。

## 福利厚生

職員の充実した毎日をサポートする各種福利厚生事業を行っています。

### ◆ 保険組合（埼玉縣市町村職員共済組合）

各種給付制度（出産費、育児休業手当金、療養費など）、低利の資金貸付制度（自動車、住宅、修学など）、東京迪士尼リゾートや映画館、スポーツクラブ、飲食店などの割引制度、契約旅館の補助制度などがあります。

### ◆ 吉川市職員互助会

吉川市が独自に運営している互助会です。職員の会費を原資として、各種給付（結婚祝金、出産祝金、弔慰金など）や職員駐車場の運営などを行っています。

### ◆ 健康管理

全職員に対する定期健康診断、ストレスチェックを行っています。



## 子育て支援制度

吉川市役所は、妊娠・出産・育児に関する各種制度を整備しており、仕事と家事・育児を両立しながら働くことができます。

多様な働き方を実践している企業などを埼玉県が認定する「多様な働き方実践企業」認定制度において、吉川市役所は最高位のプライム企業に認定されています。

妊娠・出産に関する休暇・休業		育児に関する休暇・休業	
出生サポート休暇	不妊治療を受ける際に取得することができる休暇	育児休業	3 歳未満の子を養育するための休業
通院休暇	妊産婦である職員が健康診査などを受ける場合に取得できる休暇	育児時間	1 歳未満の子を保育するため、1 日 2 回それぞれ 30 分以内で取得できる休暇
通勤緩和休暇	妊娠中の職員が交通機関の混雑を避けるための休暇	部分休業	未就学児を養育するため、1 日 2 時間以内まで勤務しないことができる休業
つわり休暇	つわりのため勤務が困難な場合に取得できる休暇	育児短時間勤務	未就学児を養育するため、勤務時間を短くすることができる制度（例：週 23 時間 15 分）
産前・産後休暇	産前 6 週間前から産後 8 週間を経過する日までの休暇	子の看護等休暇	中学校就学前の子を看護するために取得できる休暇
出産補助休暇	妻の出産に伴う入退院の付添いなどを行う職員が取得できる休暇	育児参加休暇	妻の出産予定日の 6 週間前から、出産の日以後 1 年を経過するまでの期間中に、未就学児の世話をするために取得できる休暇
		早出遅出制度	中学校就学前の子を養育するため、1 日の勤務時間の長さを変えず、出勤時間帯を変更することができる制度

# 令和8年度職員採用試験の実施日程（予定）

※各試験の詳細については、試験ごとに作成される受験案内をご覧ください。内容の変更や、試験を実施しない可能性があります。

## ◆吉川市職員採用試験の特徴～「選べる！」採用試験～

### 多様な採用枠から「選べる！」

通常の試験区分に加え、59歳まで受験可能な「民間企業等経験者枠」、筆記試験が不要でスポーツでの実績などを評価する「スポーツ枠」などの多様な採用枠を設けており、幅広い年齢、多種多様な経歴を持つ職員が入庁し、活躍しています。

### 試験形式、問題、時期が「選べる！」

①社会人経験者を対象とした試験について、**テストセンター方式**※による試験を実施します。会場型と選択ができます。

※全国約200か所の会場の中から、受験者が希望する会場・日時でPCを利用して受験する方式。

②一般事務、専門職（社会人経験者）について、**特別な公務員試験対策が不要な試験**を実施します（市HPに例題を掲載予定です）。また、一部の職種※について、教養試験とどちらかを選択することができます。

※一般事務（上級、福祉枠、中級、初級、障がい者対象）



自分に合った試験で  
**勝負！**

③職種によっては年度内複数回受験も可能です。

④専門職（土木技師、建築技師、保健師）について、ほぼ年間を通じた採用試験を実施します。**受験時期・入庁時期が選択可能**です。

## 一般事務職

### ◆第1回職員採用試験

試験区分	受験案内 公開日	受験要件	筆記試験日	最終試験 合格発表
上級（春試験）	4月 月上旬	H10.4.2～H17.4.1までに生まれた方	筆記試験日（会場型） 5月24日（日） ※社会人枠はテストセンター方式での受験も可。 ※その他試験の詳細については受験案内にて公表します。	7月 下旬
福祉枠		●H8.4.2以降に生まれた方 ●社会福祉主事任用資格を有する方（取得見込み含む）		
社会人枠 （10/1採用）		●H3.4.2～H14.4.1までに生まれた方 ●R3.4.1～R8.3.31までの期間で、同一の民間企業等における継続した2年以上の職務経験がある方		7月 中旬

### ◆第2回職員採用試験

試験区分	受験案内 公開日	受験要件	筆記試験日	最終試験 合格発表
上級（秋試験）	7月 月上旬	H10.4.2～H17.4.1までに生まれた方	筆記試験日（会場型） 9月20日（日） ※民間企業等経験者枠（障がい者対象含む）、情報処理枠はテストセンター方式での受験も可。 ※その他試験の詳細については受験案内にて公表します。	11月 月上旬
中級		H17.4.2～H19.4.1までに生まれた方		
初級		H19.4.2～H21.4.1までに生まれた方		
障がい者 対象		●H10.4.2～H21.4.1までに生まれた方 ●障害者手帳の交付を受けている方 ●活字印刷文により筆記試験が可能である方		
民間企業等 経験者枠 （障がい者対 象含む） ※R9.1.1又は 4.1入庁		●S42.4.2～H10.4.1までに生まれた方 ●H31.4.1～R8.6.30までの期間で、同一の民間企業等における継続した3年以上の職務経験がある方 <障がい者対象は、以下の要件も満たす方> ●障害者手帳の交付を受けている方 ●活字印刷文により筆記試験が可能である方		
情報処理枠 （秋試験） ※R9.1.1又は 4.1入庁		●S61.4.2以降に生まれた方 ●H31.4.1～R8.6.30までの期間で、同一の民間企業等における継続した3年以上の職務経験（情報システムの企画・開発・運用・営業等）がある方		

スポーツ枠 ※R9.1.1又は 4.1入庁		<ul style="list-style-type: none"> <li>●S42.4.2～H17.4.1までに生まれた方</li> <li>●次の①又は②のどちらかに該当する方</li> <li>①プロスポーツ選手として活躍している又は活躍していた方</li> <li>②スポーツの全国大会等において選手として出場し、入賞等の優秀な実績がある方</li> </ul>	筆記試験なし	
-----------------------------	--	--	--------	--

### ◆ 第3回職員採用試験

試験区分	受験案内 公開日	受験要件	筆記試験日	最終試験 合格発表
社会人枠	11月 上旬	<ul style="list-style-type: none"> <li>●H3.4.2～H14.4.1までに生まれた方</li> <li>●R3.4.1～R8.10.31までの期間で、同一の民間企業等における継続した2年以上の職務経験がある方</li> </ul>	筆記試験日（会場型） 令和9年1月10日（日） ※テストセンター方式での受験も可。 ※その他試験の詳細については、 受験案内にて公表します。	2月 中旬
情報処理枠 （冬試験）		<ul style="list-style-type: none"> <li>●S61.4.2以降に生まれた方</li> <li>●H31.4.1～R8.10.31までの期間で、同一の民間企業等における継続した3年以上の職務経験（情報システムの企画・開発・運用・営業等）がある方</li> </ul>		

※試験区分に特に記載のない場合については、原則として令和9年4月1日採用となります。

※専門職を受験した方は、一般事務職を受験できません。また、令和8年度中に一般事務職を受験した方について、最終試験受験者以外は他の回に申し込むことができます。

※申込みができるのは各試験につき1つの職種のみです。

## 専門職（通年募集）

### ◆ 募集職種、受験要件

土木技師	S56.4.2～H19.4.1までに生まれた方
建築技師	S56.4.2～H19.4.1までに生まれた方
保健師	S56.4.2以降に生まれた方で、保健師の資格を有する方又は採用日までに取得見込みの方

### ◆ 申込期間、試験内容等

受付期間	第1次試験	第2次試験	合格発表	採用予定日 （以下から選択）		
【第1回】 4月10日～ 5月8日	5月24日（日）	筆記試験※ ・面接（個別 又は集団）	適正検査 個別面接	6月 下旬	7月 中旬	<ul style="list-style-type: none"> <li>・令和8年10月1日</li> <li>・令和9年1月1日</li> <li>・令和9年4月1日</li> </ul>
【第2回】 5月9日～ 8月14日	9月20日（日）			10月 中旬	11月 上旬	<ul style="list-style-type: none"> <li>・令和9年1月1日</li> <li>・令和9年4月1日</li> </ul>
【第3回】 8月15日～ 10月16日	11月22日（日）			12月 下旬	令和9年 1月上旬	<ul style="list-style-type: none"> <li>・令和9年4月1日</li> </ul>
【第4回】 10月17日～ 12月16日	令和9年 1月10日（日）			1月 下旬	令和9年 2月中旬	

※土木技師、建築技師について、原則職種に応じた専門試験ですが、それぞれの職種に関連する継続した職務経験が3年以上の方については、専門試験に代えて、特別な公務員試験対策が不要な試験を選択することができます。

※保健師については、特別な公務員試験対策が不要な試験を実施します。

※吉川市が実施する専門職採用試験（通年募集）は、当該年度にいずれかひとつしか受験することができません。

※令和8年度一般事務職員採用試験を受験した方は、専門職を受験できません。

## 吉川市役所訪問～先輩職員に話を聞こう！～

市役所の仕事を知りたい方や市役所で働くことに興味がある方に、実際に職場を訪問していただくか、オンラインで職員に直接話を聞くことができる機会を提供するものです（いわゆる OB 訪問・OG 訪問と同様の制度ですが、出身校を問いません）。

インターンシップと異なり、1 時間程度のものとなりますので、気軽に参加いただけます。

また、現在社会人の方の参加も大歓迎です。

「広報誌や市役所のホームページは読んだけど、先輩職員から直接話を聞いてみたい！」

「市役所の職場の雰囲気ってどんな感じなんだろう？」

と思っている皆さん。ぜひ、話を聞いてみませんか？

※職員採用試験受験中（1 次試験出席後）の方は、お申込みいただけません。



※申請の途中で「利用者登録」について聞かれる部分がありますが、利用者登録をしないで入力を進めることができます。

◆ 時間：30 分から 1 時間程度

◆ 先輩職員の例：大学等の OB や OG、興味のある部署の職員、採用担当の職員など

◆ 申込方法：「吉川市電子申請・届け出サービス」にて申し込み（右記二次元コードからログイン）



受験、お待ちしております！



<採用試験に関するお問い合わせ先>

吉川市政策室 職員担当

TEL : 048-982-9695 (直通)

Email:saiyou-y@city.yoshikawa.saitama.jp

<採用情報>

吉川市職員採用試験の最新  
情報は、市HPをチェック！



最新の募集情報のほか、過去の試験結果、先輩  
職員からのメッセージを公開しています！