

吉川市清掃事業概要

令和4年度版

吉川市 市民生活部 環境課

目 次

1 市勢概要	1
(1) 沿革.....	1
(2) 位置と地勢.....	1
(3) 人口と世帯.....	1
2 沿革と組織	2
(1) 廃棄物行政のあゆみ.....	2
(2) 機構および職員配置数.....	5
(3) 事務分掌.....	6
(4) 車両.....	6
3 施設の概要	7
(1) ごみ処理施設の位置図.....	7
(2) 吉川市環境センター（吉川市粗大ごみ・不燃ごみ処理施設）.....	8
(3) 吉川市環境センター（吉川市一般廃棄物最終処分場）.....	8
(3) 東埼玉資源環境組合 第一工場（ごみ処理施設）【愛称：リユース】.....	10
(4) 東埼玉資源環境組合 第二工場（ごみ処理施設）【愛称：パーシクル】.....	11
(5) 東埼玉資源環境組合 第二工場 汚泥再生処理センター【愛称：八條キラリ】.....	12
(6) 東埼玉資源環境組合 堆肥化施設.....	13
(7) 東埼玉資源環境組合一般廃棄物最終処分場【愛称：エコパーク吉川みどり】.....	14
4 ごみ処理事業	15
(1) ごみ処理体制.....	15
(2) ごみ処理の流れ.....	16
(3) ごみ集積所数.....	17
(4) ごみ発生量の推移.....	18
(5) ごみ処理量の推移.....	19
(6) 再生利用率と最終処分量の推移.....	20
(7) 動物死体処理.....	21
(8) 一般廃棄物処理業許可業者.....	21
5 し尿処理事業	22
(1) し尿・浄化槽汚泥処理.....	22
(2) 浄化槽清掃業許可業者（浄化槽汚泥収集・運搬含む）.....	22
6 ごみ減量化推進事業	23
(1) ごみ減量出前講座.....	23
(2) エコ・ショップ認定制度.....	23
(3) 生ごみ処理機.....	23
(4) 美化活動.....	23
(5) 集団資源回収.....	25
(6) 廃棄物減量等推進員制度.....	26
(7) パートナー収集.....	26
(8) 廃棄物減量等推進審議会.....	26
(9) 一般廃棄物処理基本計画.....	29
7 決算	30
(1) 歳入.....	30
(2) 歳出.....	32

1 市勢概要

(1) 沿革

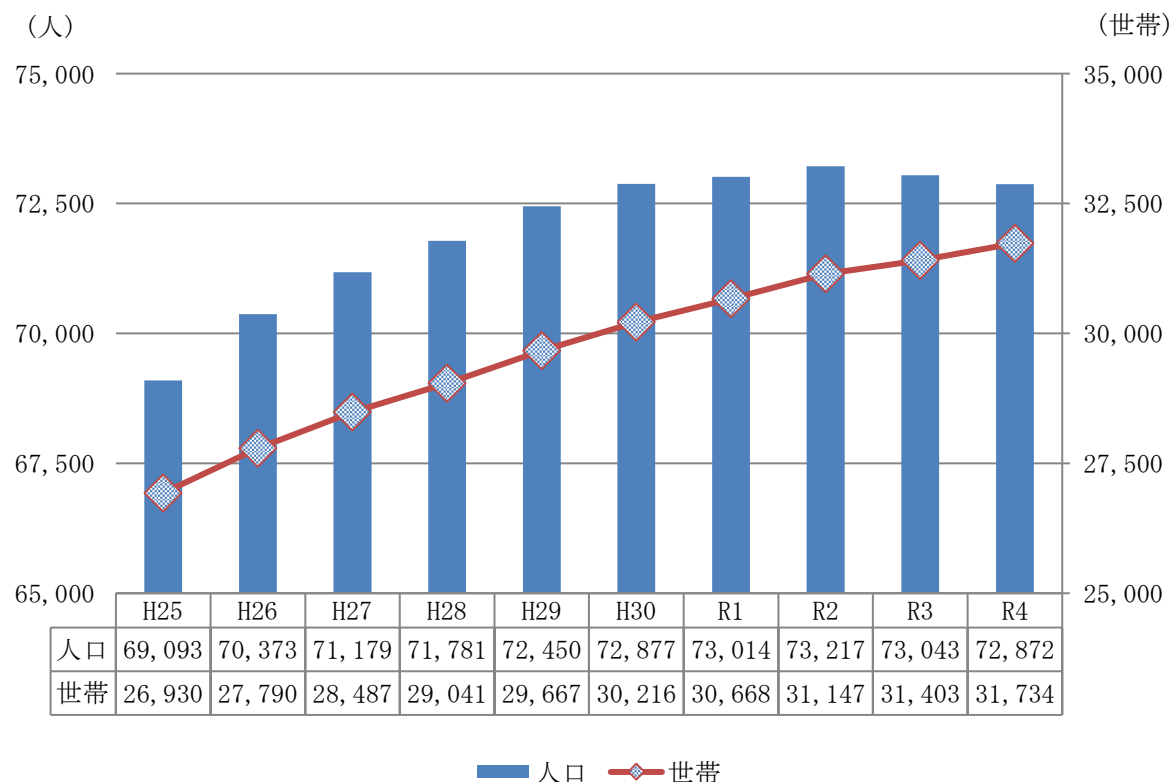
本市は、昭和 30 年 3 月に旧吉川町・旭村・三輪野江村の 3 町村が合併し吉川町となった。昭和 48 年の JR 武蔵野線開通や吉川団地建設をきっかけに人口が急増し、平成 3 年には 5 万人を超え、平成 8 年 4 月に市制を施行した。



(2) 位置と地勢

本市は、埼玉県南東部に位置し、標高 4m 前後のほぼ平坦な地形で面積は 31.66 km²である。東は江戸川を挟んで千葉県野田市・流山市、西は中川を挟んで越谷市・草加市、南は三郷市、北は北葛飾郡松伏町とそれぞれ境を接している。

(3) 人口と世帯



[各年度末]

2 沿革と組織

(1) 廃棄物行政のあゆみ

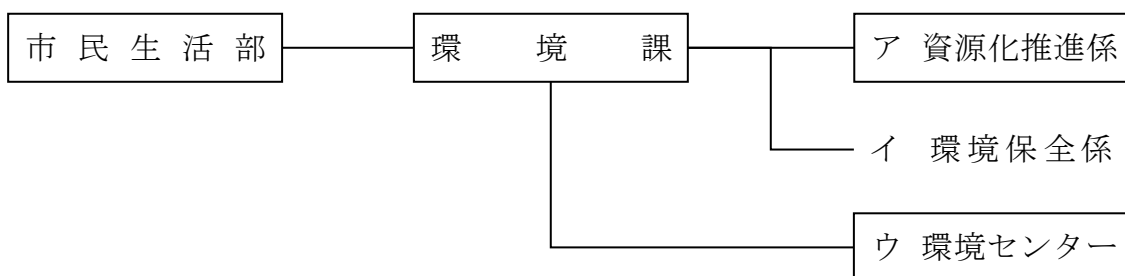
年 月	概 要
昭和 30年 3月	吉川町・旭村・三輪野江村が合併し、吉川町となる
34年 5月	し尿の汲み取り開始 一荷 30円
38年 9月	処分場用地購入 大字平沼（現・栄町）地内 514坪
40年 10月	東部清掃組合（現・東埼玉資源環境組合）設立
42年 3月	東部清掃組合第一工場し尿処理施設竣工（100kl/日）
43年 3月	東部清掃組合第一工場ごみ処理施設竣工（60t/日）
10月	可燃ごみの収集を一部委託
46年 5月	し尿処理手数料改正 36リットル 55円→75円
49年 4月	不燃ごみ最終処分場埋立開始 大字川藤地内（榎戸地区）6,448坪
52年 4月	可燃ごみ収集手数料改正 月 150円→100円（処理券購入）
9月	再利用品交換セール実施
54年 5月	毎月第1日曜日を「美化の日」に制定 町を美しくする会立ち上げ
55年 4月	町を美しくする会をコミュニティづくり推進協議会に改正
5月	し尿処理手数料改正 36リットル 75円→100円
56年 5月	第1回江戸川クリーン大作戦実施
7月	東部清掃組合第二工場し尿処理施設竣工（200kl/日）
58年 11月	ネオポリス（現・新栄）・中川台で不燃ごみの分別収集開始
59年 6月	大字平沼・大字保で不燃ごみの分別収集開始
9月	乾電池の分別開始 専用袋・拠点回収
60年 3月	東部清掃組合第二工場竣工（300t/日） 東部清掃組合最終処分場が大字中曽根に完成（61,057 m ³ ）
6月	プラスチック類の取り扱い変更 不燃ごみ→可燃ごみ
61年 1月	市内全域で不燃ごみの分別収集開始（金属・雑介類・びん類）
7月	ごみ処理券の廃止 可燃ごみ→無料 し尿→納付書・口座振替
平成 2年 7月	集団資源回収補助事業の開始
3年 7月	牛乳パックの拠点回収開始 中央公民館・老人福祉センター
5年 4月	粗大ごみの収集体制変更 [手数料] 無料→有料 [回収方法] ステーション回収→戸別収集
	動物死体処理手数料改定 1体 3,500円
6年 3月	環境センター竣工（粗大ごみ処理施設・最終処分場） かんのコンテナ収集をモデル地区で実施
7年 9月	東部清掃組合第一工場ごみ処理施設竣工（800t/日・200t×4炉）
10月	粗大ごみの処理手数料改正 直接搬入は半額
11月	中央公民館に環境ボックスを設置
8年 4月	市制施行

		ごみ袋を透明・半透明のものに指定
10年	3月	東部清掃組合第二工場ごみ処理施設運転休止 東部清掃組合第一工場し尿処理施設廃止
11年	4月	東部清掃組合から東埼玉資源環境組合に名称を変更 生ごみ処理機購入補助事業の開始
	9月	東埼玉資源環境組合堆肥化施設竣工
13年	3月	東埼玉資源環境組合最終処分場（大字中曽根）埋立終了
	12月	粗大ごみの第4日曜日受け入れ開始
14年	3月	東埼玉資源環境組合最終処分場（大字高久）竣工
	11月	古紙類の分別収集開始（吉川駅北）
15年	3月	環境センターに破袋機を設置
	4月	分別項目・収集日の改定 第3週祝祭日の直営収集の実施 古紙類の分別収集を吉川地区全域で開始
16年	3月	第2次吉川市一般廃棄物処理基本計画策定 吉川市エコ・ショップ認定要綱制定
	9月	彩の国まごころ国体の開催に併せ、市内全域で美化活動を実施
17年	4月	古紙類の分別収集を市内全域で実施（旭・三輪野江地区で開始） 集団資源回収補助事業 かんを補助金交付対象品目から除く
	5月	江戸川クリーン大作戦と彩の国ごみゼロ県民運動を統合した市内一斉美化運動を実施
18年	4月	ペットボトルの分別収集開始 一般廃棄物処理手数料改定 <ul style="list-style-type: none"> ・し尿処理 人員割 月額 250 円/人 → 300 円/人 世帯割 月額 200 円/世帯 → 400 円/世帯（簡易水洗便槽は、世帯割に 200 円を加算する。） ・動物死体処理 1 体 3,500 円 → 7,000 円 ・粗大ごみ 直接搬入 100 円/10kg → 150 円/10kg 戸別収集 基本手数料 500 円に 10 kgにつき 150 円を基準として品目ごとに規則で定める額を加算した額
		<ul style="list-style-type: none"> ・一般廃棄物処理業許可申請 ・一般廃棄物処理業許可証再交付申請 ・浄化槽清掃業許可申請 ・浄化槽清掃業許可証再交付申請
		<ul style="list-style-type: none"> 1 件につき 2,000 円 → 4,000 円
		「紙・布」から「紙・衣類」へ名称を変更
		剪定枝・刈草の環境センターでの受け入れ開始
	6月	廃家電売却開始 廃棄物減量等推進員制度（モデル地区）実施
19年	4月	廃棄物減量等推進員制度創設 パートナー収集開始

		資源とごみの分け方・出し方（平成19年度版）に有料広告を掲載
	9月	東埼玉資源環境組合第二工場ごみ処理施設撤去完了
20年	7月	ペットボトルのネット袋回収開始
21年	4月	古繊維類売却開始
22年	4月	資源物の持ち去り禁止条例施行
	7月	剪定枝・刈草の個別収集を吉川地区で実施
23年	7月	東埼玉資源環境組合堆肥化施設及び吉川市環境センターの剪定枝・刈草受入中止
25年	3月	第3次吉川市一般廃棄物処理基本計画策定
	5月	生ごみ処理容器等購入費補助事業開始
26年	10月	東埼玉資源環境組合堆肥化施設の剪定枝・刈草の個人搬入を再開
28年	3月	東埼玉資源環境組合第二工場ごみ処理施設竣工（297t/日・148.5t×2炉）
29年	6月	インクカートリッジの拠点回収を開始
30年	3月	東埼玉資源環境組合汚泥再生処理センター竣工 (235k1/日・固液分離＋水処理方式)
令和2年	3月	認定事業者によるパソコン及び小型家電の宅配便回収を開始
	4年	3月 市民環境団体「吉川マイバッグの会」解散
	4年	9月 環境センターの粗大ごみ搬入受付時間を変更
	5年	3月 第4次吉川市一般廃棄物処理基本計画策定

(2) 機構および職員配置数

① 機構図



② 職員配置数 (ア+ウ)

	課長	補佐 所長	係長 主査 副主査	主任	主事	事務職 合計	現業職
H29	1	2 (1)	1 (1)	2 (1)	1 (0)	7 (3)	3 (3)
H30	1	2 (1)	2 (2)	1 (0)	1 (0)	7 (3)	3 (3)
R1	1	2 (1)	2 (2)	1 (0)	2 (0)	8 (3)	3 (3)
R2	1	2 (1)	1 (1)	2 (1)	2 (0)	8 (3)	3 (3)
R3	1	1 (1)	2 (1)	2 (1)	2 (0)	8 (3)	3 (3)
R4	1	1 (1)	2 (1)	3 (2)	2 (0)	9 (4)	1 (1)

()内は環境センターのみ

(3) 事務分掌

① 環境課資源化推進係の業務

- ・ 一般廃棄物の処理に関する事
- ・ 一般廃棄物処理業及び浄化槽清掃事業の許可に関する事
- ・ し尿処理に関する事
- ・ ごみ減量化及びリサイクル推進に関する事
- ・ 動物の死体処理に関する事
- ・ 廃棄物減量等推進審議会に関する事
- ・ 東埼玉資源環境組合との連絡調整に関する事

② 環境センターの業務

- ・ 粗大ごみ及び不燃ごみの処理及び処分に関する事
- ・ 再資源化できる廃棄物の再生利用に関する事
- ・ 粗大ごみ処理施設および最終処分場の維持管理に関する事
- ・ その他センター設置の目的を達成するために必要な事業に関する事

(4) 車両

[令和5年3月31日現在]

所 属	車 種	最大積載量	車両数
環境センター	深ダンプ	3.8t	1
		2.0t	1
	トラック(平ボディ)	1.45t	1
	ショベルローダー	—	1
	軽自動車	—	1
環 境 課	軽自動車	—	1

3 施設の概要

(1) ごみ処理施設の位置図

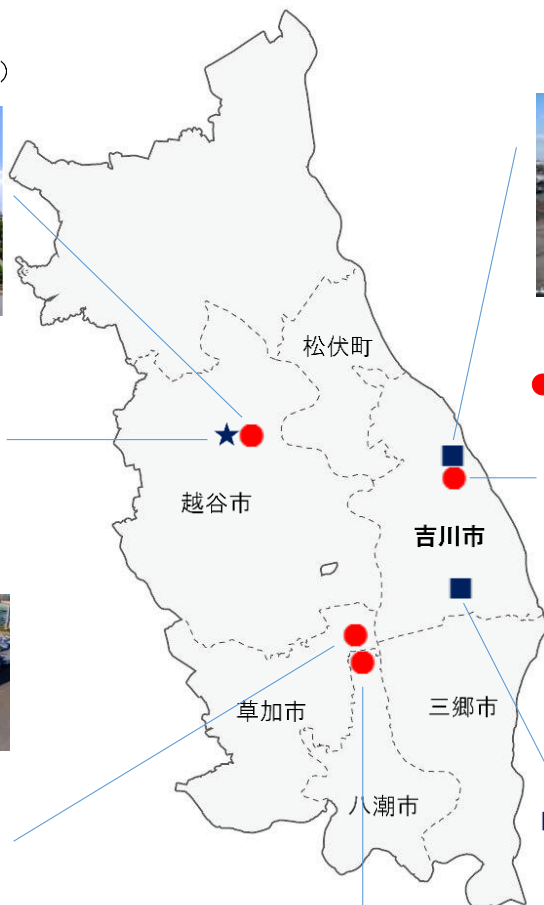
- 東埼玉資源環境組合
第一工場【リユース】
敷地面積：45,875.44 m²
竣 工：H7.9.30
処理能力：焼却炉 800t/日
(200t/日×4 炉)



- ★東埼玉資源環境組合
堆肥化施設
敷地面積：7,800 m²
竣 工：H11.9.30
処理能力：一次破砕機 4.5t
二次破砕機 3.0t
三次破砕機 0.9t



- 東埼玉資源環境組合
第二工場【パーシクル】
敷地面積：33,925.16 m²
竣 工：H28.3.15
処理能力：焼却炉 297t/日
(148.5t/日×2 炉)



- 吉川市一般廃棄物最終処分場
敷地面積：29,100 m²
竣 工：H6.6.30
埋立処分地：面積 12,000 m²
容積 51,100 m³
対 象 物：破碎後の不燃物



- 吉川市環境センター
敷地面積：12,000 m²
竣 工：H6.3.31
処理能力：30t/5h
対 象 物：粗大ごみ、不燃ごみ



- 東埼玉資源環境組合 第二工場
汚泥再生処理センター【八條キラリ】
敷地面積：25,884.14 m²
竣 工：H30.3.5
処理能力：260 kl/日

(生し尿：31.0kl/日
浄化槽汚泥：228.5kl/日
農業集落排水汚泥：0.5kl/日)



- 東埼玉資源環境組合
一般廃棄物最終処分場
【エコパーク吉川みどり】
敷地面積：47,938.51 m²
竣 工：H14.3.31
埋立処分地：面積 31,000 m²
容積 170,000 m³
対 象 物：溶融スラグ



(2) 吉川市環境センター（吉川市粗大ごみ・不燃ごみ処理施設）

① 施設の概要

項 目	内 容
所 在 地	吉川市大字鍋小路 431 番地
敷 地 面 積	12,000 m ²
着 工	平成 4 年 7 月 20 日
竣 工	平成 6 年 3 月 31 日
処 理 能 力	30t/5h



(3) 吉川市環境センター（吉川市一般廃棄物最終処分場）

① 施設の概要

項 目	内 容
所 在 地	吉川市大字鍋小路 431 番地
総 面 積	約 29,100 m ²
着 工	平成 4 年 9 月 25 日
竣 工	平成 6 年 3 月 31 日（水処理施設工事） 〃 6 月 30 日（土木工事）
遮 水 工 の 方 法	鋼矢板及び洪積粘性土層（不透水層）による遮水
埋 立 処 分 地	<ul style="list-style-type: none"> ・面積 12,000 m² ・容積 51,100 m³ ・埋立型式 セル方式 ・対象物 破碎後の不燃物

② 埋立量の推移

年度	不燃残渣埋立量(m ³)	覆土量(m ³)	累積埋立量(m ³)	残余容量(m ³)	埋立率
H6	414.41	0	414.41	50,685.59	0.81%
H10	101.77	0	1,386.25	49,713.75	2.71%
H15	274.27	0	2,255.43	48,844.57	4.41%
H20	274.35	0	3,617.59	47,482.41	7.08%
H25	272.27	0	4,935.56	46,164.44	9.66%
H30	284.33	0	6,320.05	44,779.95	12.37%
R1	262.21	0	6,582.26	44,517.74	12.88%
R2	328.27	0	6,910.53	44,189.47	13.52%
R3	289.69	0	7,200.22	43,899.78	14.09%
R4	276.73	0	7,476.95	43,623.05	14.63%

※ 埋立量は1.15tあたり1m³として算出している。

※ 放射能汚染土（H23年度634.22m³）及びその覆土分（H23年度1,185.20m³）は、仮置き
の状態であるため、計上していない。



(3) 東埼玉資源環境組合 第一工場（ごみ処理施設）【愛称：リユース】

① 施設の概要

項	目	内	容
敷	地 面 積	45,875.44 m ² （堆肥化施設を含む）	
建	築 面 積	工場・管理棟	19,968.72 m ²
		煙突	328.89 m ²
延	床 面 積	工場・管理棟	56,259.59 m ²
		煙突	730.15 m ²
着	工	平成3年12月25日	
竣	工	平成7年9月30日	
焼 却 炉	処理能力	800t/日（200t/日×4炉）	
	処理方式	全連続燃焼式機械炉	
焼 却 灰 溶 融 炉	処理能力	80t/日×2炉（1炉予備）	
	処理方式	アーク式電気溶融炉	
表 流 水 浄水装置	処理能力	8,400 m ³ /日（5,000t水槽×2基）	
	処理方式	砂ろ過方式（凝集沈殿）	
発 電 設 備	発電能力	24,000kW（12,000kW×2基）	
	発電方式	抽気復水タービン	
燃焼ガス冷却方式		廃熱ボイラ式	
受 入 供 給 方 式		ピットアンドクレーン方式	
排ガス処理方式		乾式（消石灰吹込＋ろ過式集じん器）	
余 熱 利 用		蒸気タービンによる発電、場内熱供給（給湯）及び場外への熱供給	



(4) 東埼玉資源環境組合 第二工場（ごみ処理施設）【愛称：パーシクル】

① 施設の概要

項	目	内	容
所	在 地	草加市柿木町 107 番地 1	
敷	地 面 積	33,925.16 m ²	
建	築 面 積	7,685.57 m ²	
延	床 面 積	15,379.29 m ²	
着	工	平成 25 年 3 月 27 日	
竣	工	平成 28 年 3 月 15 日	
焼 却 炉	処理能力	297t/日 (148.5t/日×2 炉)	
	処理方式	直接ガス化熔融炉	
発電設備	発電能力	9,400kW (9,400kW×1 基)	
	発電方式	抽気復水タービン	
燃焼ガス冷却方式		廃熱ボイラ方式	
受入供給方式		ピットアンドクレーン方式	
排ガス処理方式		乾式（消石灰・活性炭吹込＋ろ過式集じん器）＋脱硝反応塔	
余 熱 利 用		発電、場内熱供給（給湯）、市民温水プール、老人福祉センターへの熱供給	



(5) 東埼玉資源環境組合 第二工場 汚泥再生処理センター【愛称：八條キラリ】

① 施設の概要

項 目	内 容	
所 在 地	八潮市大字八條 681 番地 1	
敷 地 面 積	25,884.14 m ²	
建 築 面 積	1,609.4 m ²	
延 床 面 積	3,226.92 m ²	
着 工	平成 28 年 3 月 28 日	
竣 工	平成 30 年 3 月 5 日	
処 理 能 力	260k1/日	生し尿 31.0k1/日 浄化槽汚泥 228.5k1/日 農業集落排水汚泥 0.5k1/日
処 理 方 式	固液分離＋水処理方式	



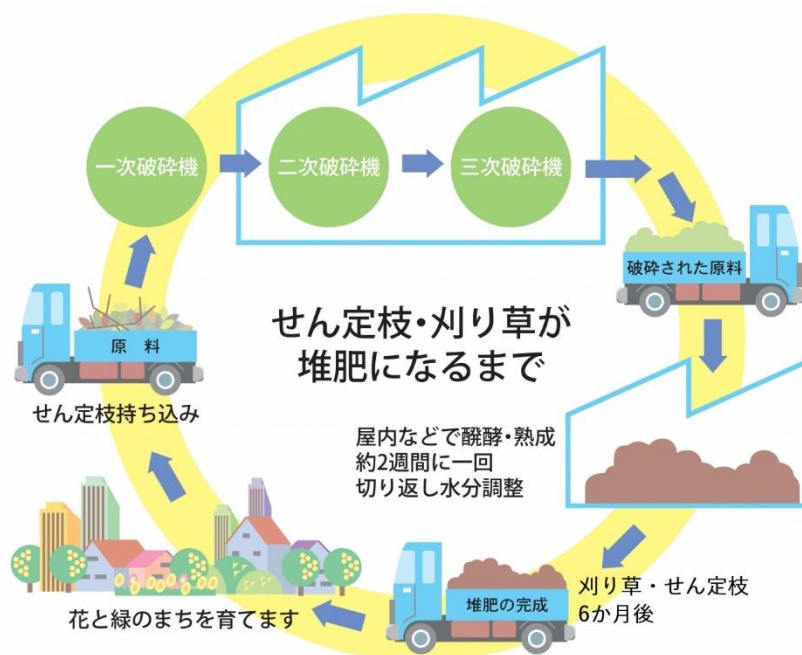
(6) 東埼玉資源環境組合 堆肥化施設

① 施設の概要

項目	内容
所在地	越谷市増林三丁目2番地1
敷地面積	7,800.00 m ²
建築面積	2,772.22 m ²
延床面積	2,772.22 m ²
着工	平成11年7月26日
竣工	平成11年9月30日 (増築工事)平成16年11月11日～平成17年3月15日
処理能力	一次破碎機 4.5t/h 二次破碎機 3.0t/h 三次破碎機 0.9t/h



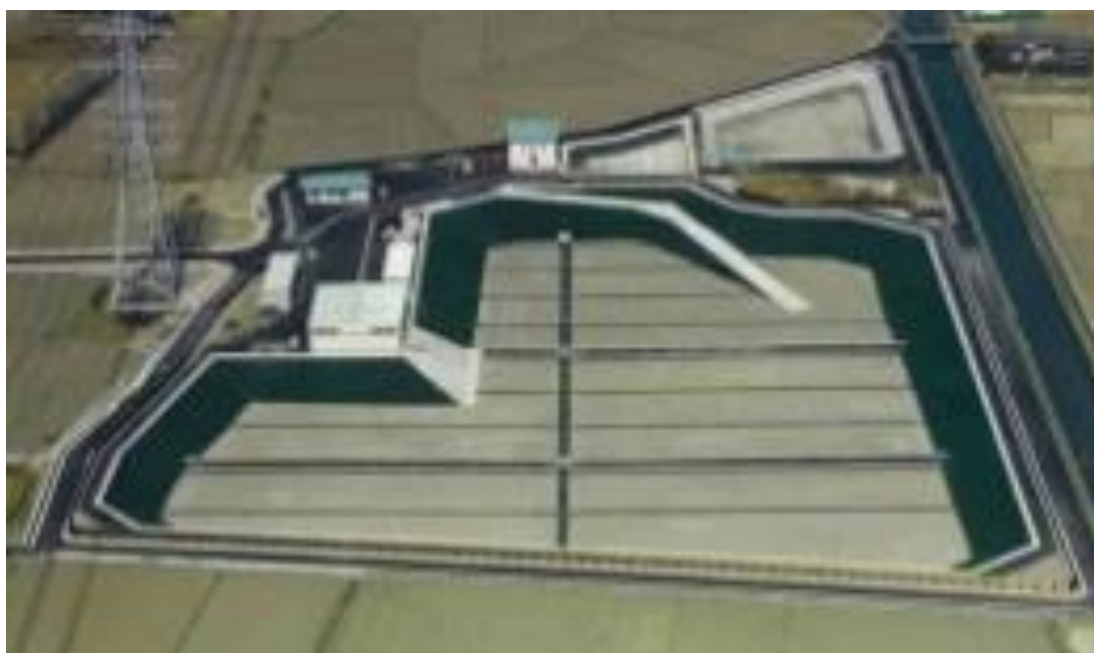
② 堆肥化施設フロー



(7) 東埼玉資源環境組合一般廃棄物最終処分場【愛称：エコパーク吉川みどり】

① 施設の概要

項 目	内 容
所 在 地	吉川市大字高久 666 番地 1
敷 地 面 積	47,938.51 m ²
建 築 面 積	1,199.50 m ²
延 床 面 積	1,379.66 m ²
着 工	平成 12 年 9 月 29 日
竣 工	平成 14 年 3 月 31 日
埋立処分地	・面積 31,000 m ² ・深さ 平均 5.5m ・容積 170,000 m ³ ・対象物 熔融スラグ
水処理施設	・処理能力 120 m ³ /日 ・浸出水調整池 4,600 m ³ ・処理方法 凝集沈殿方式



4 ごみ処理事業

(1) ごみ処理体制

市内で発生する一般廃棄物は、家庭系と事業系に区分し、処理している。

家庭系一般廃棄物は、8項目13分別に区分している。収集方法は、粗大ごみ以外はステーション方式で指定曜日に市又は委託業者が収集・運搬している。粗大ごみは、直接搬入又は戸別収集を行っている。

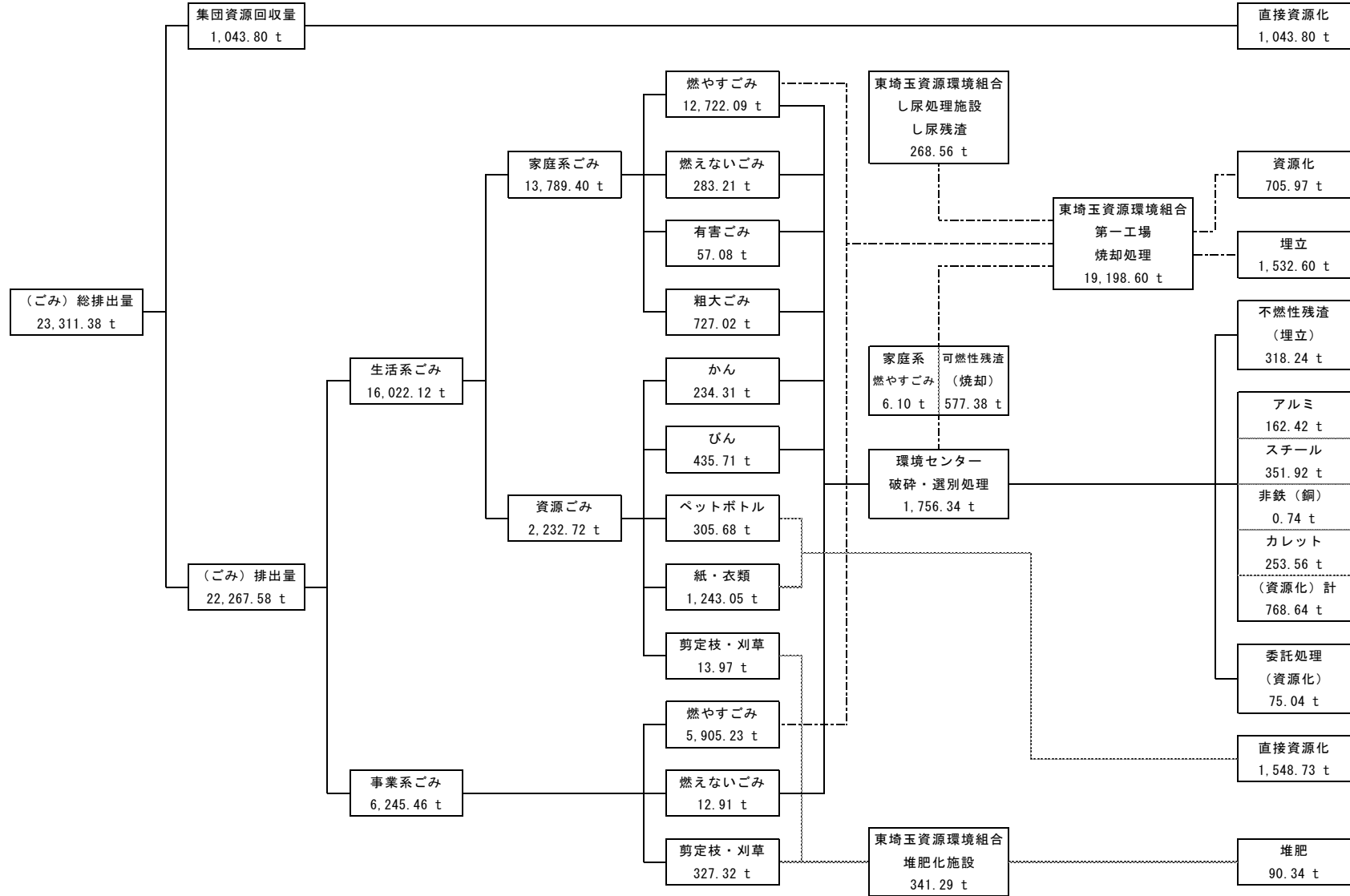
事業系一般廃棄物は、許可業者が収集・運搬している。

燃やすごみは、家庭系、事業系ともに東埼玉資源環境組合第一工場で焼却処理される。紙・衣類、ペットボトルについては、再資源化処理施設に直接搬入し、それぞれ再資源化される。それ以外の項目については、環境センターに搬入され、破碎・選別処理される。

分別区分		収集運搬の主体	収集回数	収集方法	搬入先
生活系	燃やすごみ	委託業者	週2回	ステーション方式	東埼玉資源環境組合第一工場
	紙・衣類		月2回	・ステーション方式 ・拠点回収	再資源化処理施設
	ペットボトル				
	かん	市直営委託業者	週1回 (毎月第3週を除く)	ステーション方式	吉川市環境センター
	びん				
	燃えないごみ		月1回		
	有害ごみ				
粗大ごみ	直接搬入 市直営委託業者	・直接搬入 ・電話予約による戸別収集			
事業系	燃やすごみ	許可業者	事業者と許可業者との契約に基づき、収集回数及び方法を決める		東埼玉資源環境組合第一工場
	燃えないごみ				吉川市環境センター

(2) ごみ処理の流れ

[令和4年度実績]



(3) ごみ集積所数

(各年度末)

年 度	併 用	可 燃	不燃・資源	合 計
H29	2,331	279	92	2,702
H30	2,357	277	92	2,726
R1	2,386	272	91	2,749
R2	2,409	271	91	2,771
R3	2,430	270	92	2,792
R4	2,457	264	90	2,811

(4) ごみ発生量の推移

			平成29年度			平成30年度			令和元年度			令和2年度			令和3年度			令和4年度			
			収集量	対前年度比較		収集量	対前年度比較		収集量	対前年度比較		収集量	対前年度比較		収集量	対前年度比較		収集量	対前年度比較		
				増減量	増減比		増減量	増減比		増減量	増減比		増減量	増減比		増減量	増減比		増減量	増減比	
家庭系ごみ	内訳	燃やすごみ	12,917.79	73.87	0.58%	12,909.08	△ 8.71	△ 0.07%	13,000.77	91.69	0.71%	13,435.82	435.05	3.35%	13,086.12	△ 349.70	△ 2.60%	12,720.20	△ 365.92	△ 2.80%	
		燃えないごみ	321.05	9.46	3.04%	329.66	8.61	2.68%	329.06	△ 0.60	△ 0.18%	371.18	42.12	12.80%	317.27	△ 53.91	△ 14.52%	283.21	△ 34.06	△ 10.74%	
		有害ごみ	61.21	2.38	4.05%	60.20	△ 1.01	△ 1.65%	61.60	1.40	2.33%	65.24	3.64	5.91%	61.38	△ 3.86	△ 5.92%	57.08	△ 4.30	△ 7.01%	
		粗大ごみ	730.14	69.73	10.56%	725.26	△ 4.88	△ 0.67%	781.31	56.05	7.73%	909.83	128.52	16.45%	809.38	△ 100.45	△ 11.04%	727.02	△ 82.36	△ 10.18%	
		家庭系ごみ合計	14,030.19	155.44	1.12%	14,024.20	△ 5.99	△ 0.04%	14,172.74	148.54	1.06%	14,782.07	609.33	4.30%	14,274.15	△ 507.92	△ 3.44%	13,787.51	△ 486.64	△ 3.41%	
	家庭系ごみ1人1日排出量(g)		530.56	0.99	0.19%	527.22	△ 3.33	△ 0.63%	530.35	3.13	0.59%	553.13	22.78	4.30%	535.40	△ 17.73	△ 3.21%	518.36	△ 17.04	△ 3.18%	
	生活系ごみ	内訳	かん	249.17	△ 2.16	△ 0.86%	255.93	6.76	2.71%	249.47	△ 6.46	△ 2.52%	244.03	△ 5.44	△ 2.18%	246.09	2.06	0.84%	234.31	△ 11.78	△ 4.79%
			びん	487.14	△ 9.45	△ 1.90%	474.03	△ 13.11	△ 2.69%	459.67	△ 14.36	△ 3.03%	457.92	△ 1.75	△ 0.38%	452.25	△ 5.67	△ 1.24%	435.71	△ 16.54	△ 3.66%
			ペットボトル	263.91	11.98	4.76%	284.51	20.60	7.81%	283.22	△ 1.29	△ 0.45%	297.98	14.76	5.21%	305.20	7.22	2.42%	305.68	0.48	0.16%
			紙・衣類	1,149.41	17.58	1.55%	1,219.86	70.45	6.13%	1,226.86	7.00	0.57%	1,405.68	178.82	14.58%	1,337.29	△ 68.39	△ 4.87%	1,243.05	△ 94.24	△ 7.05%
新聞			211.22	△ 30.64	△ 12.67%	195.99	△ 15.23	△ 7.21%	162.15	△ 33.84	△ 17.27%	162.19	0.04	0.02%	144.57	△ 17.62	△ 10.86%	124.02	△ 20.55	△ 14.21%	
雑誌			342.04	97.35	39.79%	208.40	△ 133.64	△ 39.07%	385.52	177.12	84.99%	300.09	△ 85.43	△ 22.16%	257.58	△ 42.51	△ 14.17%	242.62	△ 14.96	△ 5.81%	
雑がみ			114.60	△ 90.33	△ 44.08%	312.52	197.92	172.71%	132.04	△ 180.48	△ 57.75%	261.88	129.84	98.33%	272.64	10.76	4.11%	248.96	△ 23.68	△ 8.69%	
段ボール			292.46	22.26	8.24%	314.90	22.44	7.67%	344.82	29.92	9.50%	450.45	105.63	30.63%	445.78	△ 4.67	△ 1.04%	429.03	△ 16.75	△ 3.76%	
紙パック			2.32	0.07	3.11%	1.76	△ 0.56	△ 24.14%	1.62	△ 0.14	△ 7.95%	1.24	△ 0.38	△ 23.46%	0.54	△ 0.70	△ 56.45%	1.43	0.89	164.81%	
衣類			186.77	18.87	11.24%	186.29	△ 0.48	△ 0.26%	200.71	14.42	7.74%	229.83	29.12	14.51%	216.18	△ 13.65	△ 5.94%	196.99	△ 19.19	△ 8.88%	
剪定枝・刈草		11.49	△ 1.31	△ 10.23%	9.20	△ 2.29	△ 19.93%	11.93	2.73	29.67%	12.46	0.53	4.44%	8.30	△ 4.16	△ 33.39%	13.97	5.67	68.31%		
資源ごみ合計		2,161.12	16.64	0.78%	2,243.53	82.41	3.81%	2,231.15	△ 12.38	△ 0.55%	2,418.07	186.92	8.38%	2,349.13	△ 68.94	△ 2.85%	2,232.72	△ 116.41	△ 4.96%		
生活系ごみ合計		16,191.31	172.08	1.07%	16,267.73	76.42	0.47%	16,403.89	136.16	0.84%	17,200.14	796.25	4.85%	16,623.28	△ 576.86	△ 3.35%	16,020.23	△ 603.05	△ 3.63%		
生活系ごみ1人1日排出量(g)		612.28	0.86	0.14%	611.57	△ 0.71	△ 0.12%	613.85	2.28	0.37%	643.62	29.77	4.85%	623.51	△ 20.10	△ 3.12%	602.30	△ 21.21	△ 3.40%		
事業系ごみ	内訳	燃やすごみ	4,267.75	63.96	1.52%	4,493.22	225.47	5.28%	4,676.62	183.40	4.08%	4,646.14	△ 30.48	△ 0.65%	5,621.29	975.15	20.99%	5,907.12	285.83	5.08%	
		燃えないごみ	33.77	5.09	17.75%	24.41	△ 9.36	△ 27.72%	25.09	0.68	2.79%	23.54	△ 1.55	△ 6.18%	14.19	△ 9.35	△ 39.72%	12.91	△ 1.28	△ 9.02%	
		剪定枝・刈草	501.92	178.18	55.04%	261.14	△ 240.78	△ 47.97%	383.32	122.18	46.79%	123.39	△ 259.93	△ 67.81%	302.84	179.45	145.43%	327.32	24.48	8.08%	
		事業系ごみ合計	4,803.44	247.23	5.43%	4,778.77	△ 24.67	△ 0.51%	5,085.03	306.26	6.41%	4,793.07	△ 291.96	△ 5.74%	5,938.32	1,145.25	23.89%	6,247.35	309.03	5.20%	
		事業系ごみ1日排出量	13.16	0.68	5.43%	13.09	△ 0.07	△ 0.51%	13.89	0.80	6.12%	13.13	△ 0.76	△ 5.48%	16.27	3.14	23.89%	17.12	0.85	5.20%	
事業系ごみ1人1日排出量(g)		181.64	7.74	4.45%	179.65	△ 1.99	△ 1.10%	190.29	10.63	5.92%	179.35	△ 10.93	△ 5.75%	222.74	43.38	24.19%	234.88	12.14	5.45%		
ごみ排出量		20,994.75	419.31	2.04%	21,046.50	51.75	0.25%	21,488.92	442.42	2.10%	21,993.21	504.29	2.35%	22,561.60	568.39	2.58%	22,267.58	△ 294.02	△ 1.30%		
1人1日排出量(g)		793.92	8.60	1.10%	791.22	△ 2.71	△ 0.34%	804.13	12.91	1.63%	822.97	18.84	2.34%	846.25	23.28	2.83%	837.18	△ 9.07	△ 1.07%		
集団資源回収量		1,379.89	△ 68.10	△ 4.70%	1,270.41	△ 109.48	△ 7.93%	1,189.40	△ 81.01	△ 6.38%	1,064.49	△ 124.91	△ 10.50%	1,067.93	3.44	0.32%	1,043.80	△ 24.14	△ 2.26%		
ごみ総排出量		22,374.64	△ 59.78	△ 2.26%	22,316.91	382.84	14.82%	22,678.32	△ 96.68	△ 3.26%	23,057.70	94.57	3.30%	23,629.53	△ 153.71	△ 5.19%	23,311.38	△ 125.77	△ 4.48%		
1人1日総排出量(g)		846.11	5.52	0.66%	838.98	△ 7.13	△ 0.84%	848.64	9.66	1.15%	862.80	14.16	1.67%	886.31	23.50	2.72%	876.42	△ 9.88	△ 1.11%		

(5) ごみ処理量の推移

			平成29年度			平成30年度			令和元年度			令和2年度			令和3年度			令和4年度			
			処理量	対前年度比較		処理量	対前年度比較		処理量	対前年度比較		処理量	対前年度比較		処理量	対前年度比較		処理量	対前年度比較		
				増減量	増減比		増減量	増減比		増減量	増減比		増減量	増減比		増減量	増減比		増減量	増減比	
東埼玉資源環境組合第一工場	搬入量	内訳	燃やすごみ	17,777.18	188.51	1.07%	17,981.42	204.24	1.15%	18,295.96	314.54	1.75%	18,784.08	488.12	2.67%	19,328.25	544.17	2.90%	19,198.60	△ 129.65	△ 0.67%
			生活系ごみ	13,509.43	124.55	0.93%	13,488.20	△ 21.23	△ 0.16%	13,619.34	131.14	0.97%	14,137.94	518.60	3.81%	13,706.96	△ 430.98	△ 3.05%	13,291.48	△ 415.48	△ 3.03%
			事業系ごみ	4,267.75	63.96	1.52%	4,493.22	225.47	5.28%	4,676.62	183.40	4.08%	4,646.14	△ 30.48	△ 0.65%	5,621.29	975.15	20.99%	5,907.12	285.83	5.08%
			し渣・汚泥(第二工場より)	310.72	△ 38.45	△ 11.01%	277.18	△ 33.54	△ 10.79%	285.85	8.67	3.13%	288.22	2.37	0.83%	271.29	△ 16.93	△ 5.87%	268.56	△ 2.73	△ 1.01%
			剪定枝・刈草	513.41	176.87	52.56%	270.34	△ 243.07	△ 47.34%	395.25	124.91	46.20%	135.85	△ 259.40	△ 65.63%	311.14	175.29	129.03%	341.29	30.15	9.69%
			生活系ごみ	11.49	△ 1.31	△ 10.23%	9.20	△ 2.29	△ 19.93%	11.93	2.73	29.67%	12.46	0.53	4.44%	8.30	△ 4.16	△ 33.39%	13.97	5.67	68.31%
			事業系ごみ	501.92	178.18	55.04%	261.14	△ 240.78	△ 47.97%	383.32	122.18	46.79%	123.39	△ 259.93	△ 67.81%	302.84	179.45	145.43%	327.32	24.48	8.08%
	搬入量合計			18,601.31	326.93	1.79%	18,528.94	△ 72.37	△ 0.39%	18,977.06	448.12	2.42%	19,208.15	231.09	1.22%	19,910.68	702.53	3.66%	19,808.45	△ 102.23	△ 0.51%
	搬出量	内訳	スラグ	473.04	△ 112.30	△ 19.19%	221.78	△ 251.26	△ 53.12%	0.00	△ 221.78	皆減	0.00	0.00	-	0.00	0.00	-	0.00	0.00	-
			焼却灰	563.77	112.59	24.95%	1,062.37	498.60	88.44%	1,442.77	380.40	35.81%	1,528.75	85.98	5.96%	1,518.91	△ 9.84	△ 0.64%	1,508.48	△ 10.43	△ 0.69%
			集じん灰	829.23	△ 24.14	△ 2.83%	714.62	△ 114.61	△ 13.82%	682.47	△ 32.15	△ 4.50%	718.02	35.55	5.21%	725.77	7.75	1.08%	683.25	△ 42.52	△ 5.86%
			金属類	40.05	0.22	0.55%	40.13	0.08	0.20%	48.97	8.84	22.03%	54.69	5.72	11.68%	49.02	△ 5.67	△ 10.37%	46.84	△ 2.18	△ 4.45%
			堆肥	126.87	31.74	33.36%	79.80	△ 47.07	△ 37.10%	92.66	12.86	16.12%	64.35	△ 28.31	△ 30.55%	127.66	63.31	98.38%	90.34	△ 37.32	△ 29.23%
	搬出量合計			2,032.96	8.11	0.40%	2,118.70	85.74	4.22%	2,266.87	148.17	6.99%	2,365.81	98.94	4.36%	2,421.36	55.55	2.35%	2,328.91	△ 92.45	△ 3.82%
吉川市環境センター	搬入量	内訳	生活系ごみ	1,855.62	65.50	3.66%	1,851.88	△ 3.74	△ 0.20%	1,888.70	36.82	1.99%	2,052.99	164.29	8.70%	1,893.03	△ 159.96	△ 7.79%	1,743.43	△ 149.60	△ 7.90%
			燃やすごみ	6.91	△ 4.46	△ 39.23%	6.80	△ 0.11	△ 1.59%	7.59	0.79	11.62%	4.79	△ 2.80	△ 36.89%	6.66	1.87	39.04%	6.10	△ 0.56	△ 8.41%
			粗大ごみ	730.14	69.73	10.56%	725.26	△ 4.88	△ 0.67%	781.31	56.05	7.73%	909.83	128.52	16.45%	809.38	△ 100.45	△ 11.04%	727.02	△ 82.36	△ 10.18%
			燃えないごみ	321.05	9.46	3.04%	329.66	8.61	2.68%	329.06	△ 0.60	△ 0.18%	371.18	42.12	12.80%	317.27	△ 53.91	△ 14.52%	283.21	△ 34.06	△ 10.74%
			有害ごみ	61.21	2.38	4.05%	60.20	△ 1.01	△ 1.65%	61.60	1.40	2.33%	65.24	3.64	5.91%	61.38	△ 3.86	△ 5.92%	57.08	△ 4.30	△ 7.01%
			資源ごみ(かん・びん)	736.31	△ 11.61	△ 1.55%	729.96	△ 6.35	△ 0.86%	709.14	△ 20.82	△ 2.85%	701.95	△ 7.19	△ 1.01%	698.34	△ 3.61	△ 0.51%	670.02	△ 28.32	△ 4.06%
			事業系ごみ	33.77	5.09	17.75%	24.41	△ 9.36	△ 27.72%	25.09	0.68	2.79%	23.54	△ 1.55	△ 6.18%	14.19	△ 9.35	△ 39.72%	12.91	△ 1.28	△ 9.02%
			燃えないごみ	33.77	5.09	17.75%	24.41	△ 9.36	△ 27.72%	25.09	0.68	2.79%	23.54	△ 1.55	△ 6.18%	14.19	△ 9.35	△ 39.72%	12.91	△ 1.28	△ 9.02%
	搬入量合計			1,889.39	70.59	3.88%	1,876.29	△ 13.10	△ 0.69%	1,913.79	37.50	2.00%	2,076.53	162.74	8.50%	1,907.22	△ 169.31	△ 8.15%	1,756.34	△ 150.88	△ 7.91%
	不法投棄ごみ			23.59	△ 1.95	△ 7.64%	20.94	△ 2.65	△ 11.23%	18.33	△ 2.61	△ 12.46%	15.50	△ 2.83	△ 15.44%	17.93	2.43	15.68%	7.92	△ 10.01	△ 55.83%
	地域美化			12.91	△ 5.94	△ 31.51%	15.79	2.88	22.31%	11.52	△ 4.27	△ 27.04%	5.06	△ 6.46	△ 56.08%	6.96	1.90	37.55%	8.88	1.92	27.59%
	搬出量	内訳	アルミ	142.29	△ 5.97	△ 4.03%	151.08	8.79	6.18%	153.20	2.12	1.40%	170.67	17.47	11.40%	174.58	3.91	2.29%	162.42	△ 12.16	△ 6.97%
			スチール	404.28	12.81	3.27%	405.27	0.99	0.24%	411.80	6.53	1.61%	465.20	53.40	12.97%	426.87	△ 38.33	△ 8.24%	351.92	△ 74.95	△ 17.56%
			非鉄(銅)	0.00	0.00	-	0.00	0.00	-	0.00	0.00	-	0.00	0.00	-	0.00	0.00	-	0.74	0.74	皆増
カレット			308.49	△ 20.98	△ 6.37%	297.48	△ 11.01	△ 3.57%	272.87	△ 24.61	△ 8.27%	263.49	△ 9.38	△ 3.44%	288.17	24.68	9.37%	253.56	△ 34.61	△ 12.01%	
可燃残渣			598.55	46.22	8.37%	585.92	△ 12.63	△ 2.11%	626.16	40.24	6.87%	706.91	80.75	12.90%	627.50	△ 79.41	△ 11.23%	577.38	△ 50.12	△ 7.99%	
不燃残渣			329.20	31.00	10.40%	326.98	△ 2.22	△ 0.67%	301.54	△ 25.44	△ 7.78%	377.51	75.97	25.19%	333.14	△ 44.37	△ 11.75%	318.24	△ 14.90	△ 4.47%	
委託処理			72.18	1.74	2.47%	64.47	△ 7.71	△ 10.68%	67.20	2.73	4.23%	77.58	10.38	15.45%	80.79	3.21	4.14%	75.04	△ 5.75	△ 7.12%	
搬出量合計			1,854.99	64.82	3.62%	1,831.20	△ 23.79	△ 1.28%	1,832.77	1.57	0.09%	2,061.36	228.59	12.47%	1,931.05	△ 130.31	△ 6.32%	1,739.30	△ 191.75	△ 9.93%	
直接資源化(紙・衣類、ペットボトル)			1,413.32	29.56	2.14%	1,504.37	91.05	6.44%	1,510.08	5.71	0.38%	1,703.66	193.58	12.82%	1,642.49	△ 61.17	△ 3.59%	1,548.73	△ 93.76	△ 5.71%	

(6) 再生利用率と最終処分量の推移

			平成29年度			平成30年度			令和元年度			令和2年度			令和3年度			令和4年度		
			処分量	対前年度比較		処分量	対前年度比較		処分量	対前年度比較		処分量	対前年度比較		処分量	対前年度比較		処分量	対前年度比較	
				増減量	増減比		増減量	増減比		増減量	増減比		増減量	増減比		増減量	増減比		増減量	増減比
再生 利用	内 訳	東埼玉資源環境組合	275.41	20.72	8.14%	776.66	501.25	182.00%	774.22	△ 2.44	△ 0.31%	921.83	147.61	19.07%	771.21	△ 150.62	△ 16.34%	796.31	25.10	3.25%
		スラグ	16.26	16.26	皆増	0.00	△ 16.26	皆減	0.00	0.00	-	0.00	0.00	-	0.00	0.00	-	0.00	0.00	-
		堆肥	126.87	31.74	33.36%	79.80	△ 47.07	△ 37.10%	92.66	12.86	16.12%	64.35	△ 28.31	△ 30.55%	127.66	63.31	98.38%	90.34	△ 37.32	△ 29.23%
		焼却灰	132.28	△ 27.28	△ 17.10%	656.73	524.45	396.47%	632.59	△ 24.14	△ 3.68%	770.07	137.48	21.73%	560.41	△ 209.66	△ 27.23%	626.01	65.60	11.71%
		集じん灰	0.00	0.00	-	0.00	0.00	-	0.00	0.00	-	32.72	32.72	皆増	34.12	1.40	4.28%	33.12	△ 1.00	△ 2.93%
		金属類	0.00	0.00	-	40.13	40.13	皆増	48.97	8.84	22.03%	54.69	5.72	11.68%	49.02	△ 5.67	△ 10.37%	46.84	△ 2.18	△ 4.45%
	吉川市環境センター	927.24	△ 12.40	△ 1.32%	918.30	△ 8.94	△ 0.96%	905.07	△ 13.23	△ 1.44%	976.94	71.87	7.94%	970.41	△ 6.53	△ 0.67%	843.68	△ 126.73	△ 13.06%	
	中間処理後再生利用量	1,202.65	8.32	0.70%	1,694.96	492.31	40.94%	1,679.29	△ 15.67	△ 0.92%	1,898.77	219.48	13.07%	1,741.62	△ 157.15	△ 8.28%	1,639.99	△ 101.63	△ 5.84%	
	直接資源化(紙・衣類、ペットボトル)	1,413.32	29.56	2.14%	1,504.37	91.05	6.44%	1,510.08	5.71	0.38%	1,703.66	193.58	12.82%	1,642.49	△ 61.17	△ 3.59%	1,548.73	△ 93.76	△ 5.71%	
	集団資源回収量	1,379.89	△ 68.10	△ 4.70%	1,270.41	△ 109.48	△ 7.93%	1,189.40	△ 81.01	△ 6.38%	1,064.49	△ 124.91	△ 10.50%	1,067.93	3.44	0.32%	1,043.80	△ 24.14	△ 2.26%	
	総資源化量	3,995.86	△ 30.22	△ 0.75%	4,469.74	473.88	11.86%	4,378.77	△ 90.97	△ 2.04%	4,666.92	288.15	6.58%	4,452.04	△ 214.88	△ 4.60%	4,232.52	△ 219.53	△ 4.93%	
再生利用率(%)	17.86	△ 0.42	△ 2.31%	20.03	2.17	12.15%	19.31	△ 0.72	△ 3.60%	20.24	0.93	4.83%	18.84	△ 1.40	△ 6.91%	18.16	△ 0.68	△ 3.63%		
最終 処分	内 訳	東埼玉資源環境組合	1,757.55	△ 12.61	△ 0.71%	1,342.04	△ 415.51	△ 23.64%	1,492.65	150.61	11.22%	1,443.98	△ 48.67	△ 3.26%	1,650.15	206.17	14.28%	1,532.60	△ 117.55	△ 7.12%
		スラグ(高久)	456.78	△ 128.56	△ 21.96%	221.78	△ 235.00	△ 51.45%	0.00	△ 221.78	皆減	0.00	0.00	-	0.00	0.00	-	0.00	0.00	-
		焼却灰	40.59	10.58	35.25%	10.65	△ 29.94	△ 73.76%	4.98	△ 5.67	△ 53.24%	43.27	38.29	768.88%	21.55	△ 21.72	△ 50.20%	22.73	1.18	5.48%
		県外	390.90	129.29	49.42%	394.99	4.09	1.05%	805.20	410.21	103.85%	715.41	△ 89.79	△ 11.15%	936.95	221.54	30.97%	859.74	△ 77.21	△ 8.24%
		集じん灰(県外)	829.23	△ 24.14	△ 2.83%	714.62	△ 114.61	△ 13.82%	682.47	△ 32.15	△ 4.50%	685.30	2.83	0.41%	691.65	6.35	0.93%	650.13	△ 41.52	△ 6.00%
		金属(県外)	40.05	0.22	0.55%	0.00	△ 40.05	皆減	0.00	0.00	-	0.00	0.00	-	0.00	0.00	-	0.00	0.00	-
		吉川市環境センター(不燃残渣)	329.20	31.00	10.40%	326.98	△ 2.22	△ 0.67%	301.54	△ 25.44	△ 7.78%	377.51	75.97	25.19%	333.14	△ 44.37	△ 11.75%	318.24	△ 14.90	△ 4.47%
	最終処分量	2,086.75	18.39	0.89%	1,669.02	△ 417.73	△ 20.02%	1,794.19	125.17	7.50%	1,821.49	27.30	1.52%	1,983.29	161.80	8.88%	1,850.84	△ 132.45	△ 6.68%	
	埋立率(%)	9.94	△ 0.11	-	7.93	△ 2.01	-	8.35	0.42	-	8.28	△ 0.07	-	8.79	0.51	-	8.31	△ 0.48	-	

(7) 動物死体処理

動物死体については、委託業者が収集及び運搬を行い、委託業者所有の施設において火葬・埋葬している。

道路上等で死亡している所有者が不明の動物については無料で処理し、ペットとして飼育されていたものについては、所有者から処理手数料を徴収している。

(単位：体)

年度	飼い主あり				飼い主なし				合計
	犬	猫	その他	小計	犬	猫	その他	小計	
H29	82	36	8	126	3	178	120	301	427
H30	66	47	6	119	5	176	126	307	426
R1	68	48	8	124	5	149	139	293	417
R2	61	49	10	120	3	153	171	327	447
R3	63	43	8	114	2	144	160	306	420
R4	43	43	21	107	0	123	231	354	461

(8) 一般廃棄物処理業許可業者

許可番号	会社名	所在地	車両数
第1号	(有)吉川清掃	吉川市栄町 715	3
第2号	(株)ミヤタ商事	吉川市高富 1-22-14	5
第3号	石川商事(有)	吉川市大字平沼 52-1	1
第4号	エスシーエス(株)	吉川市高久 1-6-5	3
第6号	東武商事(株)	吉川市旭 3-1	1
第8号	(有)葵サービス	吉川市大字保 432-6	2
第10号	(有)エフ・サービス	吉川市中野 341-1	1
第11号	(株)アイル・クリーンテック	大里郡寄居町大字三ヶ山 328	1

5 し尿処理事業

(1) し尿・浄化槽汚泥処理

し尿は、委託業者が収集・運搬し、浄化槽汚泥は、許可業者が収集・運搬している。し尿及び浄化槽汚泥ともに東埼玉資源環境組合第二工場し尿処理施設に搬入し、処理している。

し尿処理人口及び処理量ともに公共下水道の普及により減少傾向にある。

年度	し 尿			浄化槽		
	世 帯	人 口	収集量(kℓ)	世 帯	人 口	収集量(kℓ)
H10	695	2, 221	4, 121. 16	10, 228	30, 441	7, 525. 36
H15	518	1, 449	1, 262. 17	6, 921	19, 217	6, 951. 53
H20	357	873	925. 41	6, 482	15, 128	6, 613. 59
H25	262	591	803. 44	4, 455	13, 224	6, 223. 72
H30	204	420	673. 29	6, 131	14, 552	5, 694. 72
R1	195	391	668. 15	6, 148	14, 318	5, 887. 20
R2	184	367	654. 35	6, 174	14, 091	5, 881. 71
R3	174	348	621. 84	5, 896	13, 249	5, 722. 10
R4	166	325	834. 33	5, 916	13, 116	5, 683. 03

(2) 浄化槽清掃業許可業者（浄化槽汚泥収集・運搬含む）

許可番号	会 社 名	所 在 地
第1号	(有)吉川清掃	吉川市栄町 715
第2号	(株)ミヤタ商事	吉川市高富 1-22-14
第3号	石川商事(有)	吉川市大字平沼 52-1

6 ごみ減量化推進事業

(1) ごみ減量出前講座

ごみ減量及び排出マナーの向上を目的に、自治会やPTAの集会などより多くの市民が集まる場に出向いて、ごみを減量するための具体的な方法やごみの分別項目などを周知している。

令和4年度は、2団体に実施し、60名が参加した。

(2) エコ・ショップ認定制度

循環型社会の構築に向け、環境にやさしいライフスタイルを確立するため、平成16年から、ごみ減量化、資源化及び再生利用に積極的に取り組んでいる小売店舗を「エコ・ショップ」として認定している。

(3) 生ごみ処理機

食品廃棄物の減量化及び資源化を図るため、平成11年度から家庭用電気式生ごみ処理機の購入者に対して補助金を交付していたが、平成25年5月から補助対象を拡大し、生ごみ処理容器を補助対象にした。

補助率は、電気式生ごみ処理機は1世帯1基・購入費の2分の1・上限25,000円、生ごみ処理容器は1世帯2基まで・購入費の2分の1・上限3,000円/基を交付している。

年度	補助基数(基)		補助金交付額(円)	備考
	生ごみ処理機	生ごみ処理容器		
H29	9	0	183,790	<ul style="list-style-type: none"> ・生ごみ処理機 上限25,000円/基 ・生ごみ処理容器 上限3,000円/基
H30	7	4	143,680	
R1	12	7	257,260	
R2	16	4	289,770	
R3	13	7	243,480	
R4	17	5	346,510	
累計	570	42	※H11年度からR3年度までの累計補助基数	

(4) 美化活動

江戸川クリーン大作戦の開催に合わせ、市民の協力を得て市内全域で「市内一斉美化運動」を行うことで、市内の環境及び景観を保全するとともに、市民の地域美化及びごみに関する意識の啓発を目的に実施している。

また、市では、美化活動を行う団体に対し、ビニール袋や軍手を支給するとともに、回収されたごみの収集及び処分を行っている。

○ 江戸川クリーン大作戦・市内一斉美化運動実績

実施年月日		参加団体数	参加者数	
平成29年5月28日(日)		95	10,773	
平成30年5月27日(日)		98	10,455	
令和1年5月26日(日)		97	9,627	
令和2年度		中止	中止	
令和3年度		中止	中止	
令和4年5月29日(日)	江戸川クリーン大作戦	本部付近	4	64
		両方参加	11	864
		合計	15	928
	市内一斉美化活動		87	7,000

○ 地域美化活動実績

年度	ごみ拾い	
	延べ実施回数	収集量(kg)
H29	82	12,910
H30	73	15,790
R1	70	11,520
R2	53	5,060
R3	48	6,960
R4	67	8,880

(5) 集団資源回収

燃やすごみの減量化及び資源の有効利用を図るため、平成2年度から自治会・子供会・PTAなどが実施する資源回収について、回収量に応じて奨励補助金を交付している。

① 集団資源回収実績

年度	団体数	紙類(kg)	布類(kg)	合計(kg)	補助金額(円)
H29	67	1,324,106	55,779	1,379,885	5,801,122
H30	69	1,214,705	55,707	1,270,412	5,310,958
R1	70	1,128,920	60,480	1,189,400	4,985,000
R2	64	1,000,210	64,280	1,064,490	4,474,580
R3	63	1,009,680	58,245	1,067,925	4,487,220
R4	63	988,175	55,620	1,043,795	4,384,780

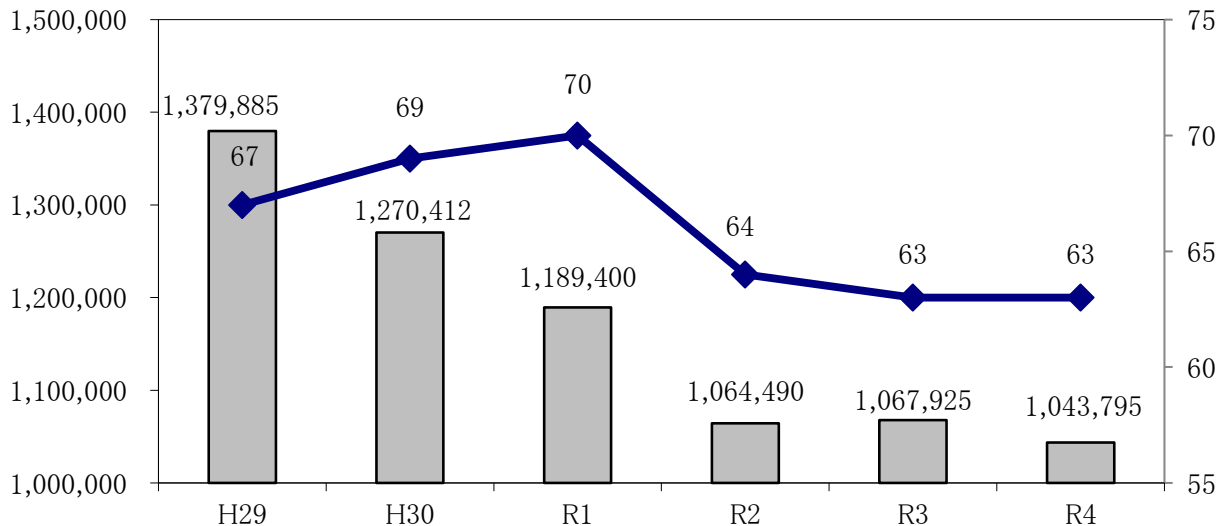
② 補助単価の推移

年度	単価(円/1kg)	備考
H2～	10	
H3～	5	
H8～	7	
H17～	5	かんを補助金交付対象品目から除く
H19～	4	
H23～	古紙・衣類：4 雑がみ・紙パック：6	びんを補助金交付対象品目から除く

回収量(kg)

<登録団体数と回収量の推移>

団体数



(6) 廃棄物減量等推進員制度

市が抱える様々なごみに関する問題に対応するため、市と協働してごみに関する意識啓発活動とごみの減量化に取り組む廃棄物減量等推進員制度を平成 19 年 4 月に創設した。

【委 嘱 数】 418 名 (80 自治会)

【任 期】 令和 5 年 3 月 31 日まで

【活動内容】

- ・ 一般廃棄物（ごみ）の減量の普及及び啓発に関すること
- ・ 一般廃棄物の分別及び適正な排出の促進に関すること
- ・ ごみ集積所の適正使用に関すること
- ・ 環境美化活動の推進に関すること
- ・ 不法投棄及び違法な廃棄物の焼却の監視及び通報に関すること
- ・ その他一般廃棄物の減量及び生活環境の向上に関すること

(7) パートナー収集

平成 19 年度から単身の高齢者や障がい者などでごみを集積所まで出すことが困難な世帯を対象に、戸別収集を行っている。また、ごみが出ていなかった場合は緊急連絡先に通知するなどの安否確認を行っている。

[各年度末]

年度	利用世帯数
H29	29
H30	26
R1	27
R2	24
R3	27
R4	29

(8) 廃棄物減量等推進審議会

吉川市廃棄物減量等推進審議会は、一般廃棄物の減量化、資源化及び適正な処理の推進を図るため、吉川市廃棄物の処理及び清掃に関する法律第 5 条の 8 の規定に基づき設置される。

○ 審議会委員 10 名 (任期 令和 4 年 2 月 28 日～令和 6 年 2 月 27 日 (2 年間))

○ 過去の審議会開催経過

委嘱期間	開催年月日	内 容
H5/8～H7/7		
H7/8～H9/7		
H9/8～H11/7	H9/9/30	県環境整備センター視察（処分場）
	H10	松伏町給食センター視察（堆肥化）
	H11/3/23	ごみ処理の状況について
H12/8～H14/7	H13/2/20	野田市視察（ごみ処理有料化）
	H13/3/26	ごみ処理の状況について
	H14/2/25	ごみの分別見直しについて（諮問）
	H14/3/26	ごみの分別見直しについて
	H14/7/29	ごみの分別見直しについて（答申）
H14/8～H16/7	H14/10/9	ごみ処理基本計画について（諮問・答申）
	H15/8/6	ごみ処理基本計画の策定に向けて
	H15/11/25	ごみ処理基本計画について
	H16/1/16	吉川市一般廃棄物処理基本計画について（答申）
H16/11～H18/11	H16/11/19	ごみ減量化方策について（諮問）
	H17/2/10	ごみ減量化の推進について
	H17/5/19	ごみ減量化の推進について
	H17/7/14	ごみ減量化方策について
	H17/10/6	ごみ減量化方策について
	H17/11/1	吉川市におけるごみ減量化方策について（答申）
H19/9～H20/11	H19/9/28	家庭ごみ有料化の具体的方策について（諮問）
	H19/12/21	家庭ごみ有料化の具体的方策について
	H20/2/22	家庭ごみ有料化の具体的方策について
	H20/5/23	家庭ごみ有料化の具体的方策について
	H20/8/8	家庭ごみ有料化の具体的方策について
	H20/11/21	家庭ごみ有料化の具体的方策について（答申）
H23/12～H25/3	H23/12/19	第3次一般廃棄物処理基本計画策定に係る基本事項について（諮問）
	H24/8/8	第3次一般廃棄物処理基本計画策定に係る基本事項について
	H24/10/5	第3次一般廃棄物処理基本計画策定に係る基本事項について
	H24/12/17	第3次一般廃棄物処理基本計画策定に係る基本事項について
	H25/3/22	第3次一般廃棄物処理基本計画策定に係る基本事項について（答申）
R4/2～R6/2	R4. 5. 20	第4次吉川市一般廃棄物処理基本計画の策定について 第1回審議会 ・第4次吉川市一般廃棄物処理基本計画の策定について ・今後のスケジュールについて

R4. 8. 18	第 2 回審議会 <ul style="list-style-type: none"> ・ 吉川市のごみ処理の現状と課題について ・ 基本目標の設定について
R4. 11. 2	第 3 回審議会 <ul style="list-style-type: none"> ・ 第 2 回審議会の意見等について ・ 基本方針、ごみの推計量、数値目標について ・ 施策について ・ 計画の進行管理等について
R5. 1. 18	第 4 回審議会 <ul style="list-style-type: none"> ・ 第 4 次吉川市一般廃棄物処理基本計画（案）について（諮問） ・ ごみの量の推計 ・ 数値目標 ・ 計画素案
R5. 3. 27	第 5 回審議会 <ul style="list-style-type: none"> ・ パブリック・コメントの結果について（報告） ・ 第 4 次吉川市一般廃棄物処理基本計画（案）について
R5. 3. 28	・ 第 4 次吉川市一般廃棄物処理基本計画（案）について（答申）

(9) 一般廃棄物処理基本計画

第3次一般廃棄物処理基本計画

①基本目標

『環境にやさしいまちづくり ～持続可能な循環型社会を目指して～』

②目標数値

【1人1日あたりのごみ排出量】

平成23年度より 8% 以上を削減（令和4年度末746g以下）

	平成23年度 (実績値)	平成29年度 (中間目標年度)	令和4年度 (計画目標年度)
人口（人）	67,525	72,346	76,437
総排出量（t）	20,087	20,282	20,807
1人1日排出量（g）	813	768	746
家庭系1人1日排出量（g）	645	618	609
事業系1人1日排出量（g）	168	150	137

【ごみの資源化率】

令和4年度末にごみの発生量の 25% 以上を資源化

	平成23年度 (実績値)	平成29年度 (中間目標年度)	令和4年度 (計画目標年度)
総資源化量（t）	4,001	4,772	5,645
総資源化率（t）	18.48	21.73	25.00

【最終処分量（埋め立て量）】

令和4年度末までに 2,091 t 以下に削減

	平成23年度 (実績値)	平成29年度 (中間目標年度)	令和4年度 (計画目標年度)
最終処分量（t）	2,170	2,082	2,091
最終処分率（t）	10.8	10.3	10.0
1人1日あたりの最終処分量（g）	88	79	75

③目標の達成状況

	令和4年度 (計画目標値)	令和4年度 (実績値)	達成状況
1人1日排出量（g）	746	835.22	×
ごみの資源化率（%）	25.00	18.16	×
最終処分量（埋め立て量）（t）	2,091	1,850.84	○

7 決算

(1) 歳入

[単位：円]

	H30	R1	R2	R3	R4	
手数料	15,754,327	16,649,487	18,168,565	16,734,976	15,800,062	
し尿処理	2,597,500	2,414,900	2,221,300	2,103,800	2,348,950	
粗大ごみ	11,737,500	12,659,000	14,489,850	13,389,900	12,346,300	
動物死体	805,000	868,000	854,000	784,000	721,000	
許可申請	0	40,000	4,000	40,000	4,000	
事業系廃棄物処理	614,327	666,387	598,815	417,276	379,212	
その他証明手数料	0	1,200	600	0	600	
雑入	55,555,324	40,114,074	37,904,834	71,556,677	100,732,618	
広告料収入	585,000	675,000	720,000	630,000	630,000	
雇用保険料徴収金	1,976	-	-	-	5,626	
資源ごみ売却	アルミ缶	16,002,826	13,876,257	12,847,833	28,827,975	34,016,180
	アルミスクラップ [°]	3,106,554	2,366,670	2,401,729	4,230,842	4,182,630
	スチール缶	3,342,004	1,893,159	2,875,412	4,372,796	4,602,635
	スチールスクラップ [°]	11,427,584	8,021,076	8,926,273	15,043,791	14,819,252
	カレット(白)	29,715	27,107	25,932	28,057	26,659
	廃家電	799,673	767,179	907,268	1,041,006	1,003,519
	非鉄・銅	-	-	447,579	-	814,814
	バットスプリング [°]	-	-	-	5,709	-
	紙・衣類	17,712,685	7,770,946	6,043,695	9,107,845	14,777,783
	ペットボトル	2,549,283	4,716,680	2,275,548	8,268,656	25,853,520
	再商品合理化化拠出金	-	-	-	-	-
感染症対策用品代	-	-	433,565	-	-	

○ 資源ごみの税込売却単価

[単位：円／t]

項目	期間	H30	R1	R2	R3	R4			
アルミ缶	第1四半期	136,188	116,640	82,500	151,800	264,000			
	第2四半期	135,000	105,840	71,797	195,800	258,016			
	第3四半期	119,999	102,300	101,200	222,200	220,110			
	第4四半期	118,800	85,800	126,500	221,100	232,221			
アルミスクラップ	第1四半期	122,040	108,000	55,000	117,700	192,500			
	第2四半期	124,200	97,200	60,500	146,300	164,418.1			
	第3四半期	113,400	66,000	71,500	170,500	167,200			
	第4四半期	108,000	50,237	91,300	165,000	189,200			
スチール缶	第1四半期	35,316	31,633	17,204	40,700	64.724			
	第2四半期	34,688	25,326	22,550	50,237	56.397			
	第3四半期	35,208	22,220	24,530	48,884	49.830			
	第4四半期	28,360	23,100	38,500	55,605	49.940			
スチールスクラップ	第1四半期	37,800	32,745	16,533	36,663	63,800			
	第2四半期	37,800	27,000	22,231	45,100	55,128.7			
	第3四半期	38,340	22,000	24,530	46,860	50,930			
	第4四半期	36,720	22,022	38,500	54,560	51,040			
カレット(白)	通年	216	216	220	220	220			
			220						
紙	第1四半期	12,960	10,800	1,650	7,150	11,550			
	第2四半期			6,050			12,650		
	第3四半期	20,840	6,160	6,600	8,300	14,300			
	第4四半期			(1月)			6,600	8,300	18,150
				(2~3月)					
第4四半期			1,100						
衣類	通年	5,900	8,700	1,100	3,800	5,500			
			8,900				4,000	7,100	
ペットボトル	上半期	7,560	14,040	11,000	24,200	77,000			
	下半期	10,800	19,800	3,300	30,800	94,600			

(2) 歳出

[単位：円]

	H30	R1	R2	R3	R4
一 般 会 計	21,984,218,086	25,797,344,127	30,043,615,101	27,172,201,118	25,832,983,157
清 掃 事 業 費	700,083,130	704,265,393	708,966,440	722,495,905	760,477,264
職員人件費(清掃部門)	73,133,760	73,036,112	68,098,460	65,713,167	65,460,234
清 掃 総 務 費	327,229,909	327,822,365	328,916,663	328,088,128	334,461,982
塵 芥 処 理 費	127,539,297	133,027,870	139,057,749	141,078,534	142,741,924
し 尿 処 理 費	13,721,118	12,778,041	13,380,015	13,678,269	13,617,412
環 境 セ ン タ ー 費	158,459,046	157,601,005	159,513,553	173,937,807	204,195,712
一般会計に占める割合	3.18%	2.73%	2.36%	2.66%	2.94%

① 処理経費

ア ごみ

[単位：円]

	H30	R1	R2	R3	R4
処 理 経 費	626,820,680	601,454,008	655,099,265	673,554,027	713,110,550
1 人 あ た り	8,601.08	8,237.52	8,947.37	9,221.34	9,785.80
1 世 帯 あ た り	20,744.66	19,611.78	21,032.50	21,448.72	22,471.50
ごみ 1 t あ た り	29,782.66	27,989.03	29,786.43	29,854.00	32,024.61

イ し尿(浄化槽汚泥含む)

[単位：円]

	H30	R1	R2	R3	R4
処 理 経 費	73,262,450	102,811,385	53,867,175	48,941,878	47,366,714

※ 職員人件費及び組合分担金を按分するためし尿処理費＝し尿処理経費とならない

② 主な項目別経費

[単位：円]

	H30	R1	R2	R3	R4
東埼玉資源環境組合分担金	274,525,000	274,369,000	271,802,000	271,419,000	274,723,000
可燃ごみ委託料(収集・運搬)	123,768,000	129,273,960	135,080,000	137,280,000	138,655,000
不燃ごみ委託料(収集・運搬、処理)	114,254,196	115,847,773	117,363,334	131,892,447	138,796,806
資源ごみ委託料(収集・運搬)	45,144,000	46,107,000	49,720,000	50,600,000	50,930,000
施 設 修 繕 料	23,831,820	20,133,668	19,593,200	20,397,410	40,469,220
施 設 整 備 工 事 費	0	0	0	0	0
施設維持管理委託料	2,754,143	3,361,373	3,334,351	4,083,516	2,879,105
処分場管理委託料	11,325,420	11,075,620	10,677,150	11,224,180	12,692,946
資源回収奨励補助金	5,310,958	4,985,000	4,474,580	4,487,220	4,384,780
し尿処理委託料(収集・運搬)	12,150,000	12,284,280	12,826,000	13,090,000	13,090,000

令和4年度版 吉川市清掃事業概要

〒342-8501

住 所 吉川市きよみ野一丁目1番地

電 話 048-982-9696

F A X 048-981-5392

令和5年8月発行