

環境センター 夏休み 学習教室

夏休み学習教室の様子（写真や資料）を、市ホームページなどで公開する予定です。
不都合な方は、本日中にお申し出ください。



7 エネルギーをみんなに
そしてクリーンに



11 住み続けられる
まちづくりを



12 つくる責任
つかう責任

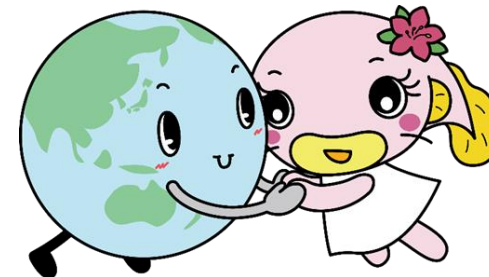


環境センター 夏休み 学習教室

搬入と分別について学ぼう！

日時：令和5年8月24日（木）午前9時30分～

場所：吉川市環境センター



なまりん



(1)

かんきょう

環境センター

しきちぜんたいず

敷地全体図



なまりん

■配置図



そだい しよりしせつ
粗大ごみ処理施設
しきちめんせき へいほうめーとる
敷地面積 12,000㎡

さいしゅうしょぶんじょう

最終処分場

うめたてち こうずいちょうせいいけ

※(埋立地と洪水調整池)

しきちめんせき へいほうめーとる

敷地面積 29,100㎡

さんこう：しないかくしょうがっこう しきちめんせき

参考：市内各小学校 敷地面積

・吉川小：14,524㎡

・旭小：16,696㎡

・中曽根小：18,874㎡

・美南小：17,718㎡

かんきょう
環境センター

そだい
（粗大ごみ処理施設）

しゅりしせつ



なまりん



・開設:平成6年4月

(工事期間は平成4年6月から平成6年3月)

・住所:吉川市大字鍋小路431番地

・建築面積:1,462.5㎡

※環境センター粗大ごみ処理施設、水処理施設の建物

・受付時間 電話と窓口 平日 午前8時30分から午後5時

・粗大ごみ受入時間 平日 午前9時から正午

午後1時から午後4時

※毎月第4日曜日と、12月第3日曜日の受入は、事前予約制

かんきょう

環境センター

さいしゅうしょぶんじょう

最終処分場

うめたてち

(埋立地)



うめたてち

- 埋立地とは…

ふねんぶつ

うめたてしょぶん

しせつ

不燃物を埋立処分する施設



なまりん

かんきょう

環境センター

さいしゅうしょぶんじょう

最終処分場

うめたてりょう

(埋立量)

れいわ ねんどまつじっせき

令和4年度末実績

埋立面積：m ² (うめたてめんせき： へいほうめーとる)	最大埋立容量：m ³ (さいだいうめたて ようりょう ：りっぽうめーとる)	累積埋立量：m ³ (るいせきうめたて りょう：りっぽうめー とる)	埋立率：％ (うめたてりつ：ぱー せんと)
12,000 m ²	51,100 m ³ (※)	7,477 m ³	15％

さんこう：しょうがっこう へいきんてき おお

※参考：小学校の平均的なプール大きさを

なが めーとる はば めーとる ふか めーとる りっぽうめーとる

「長さ25m、幅12m、深さ1m」=300m³とすると、

かんきょう さいだいうめたてようりょう やく はいぶん

環境センターの最大埋立容量は、プール約170杯分。

れいわよねんどまつ るいせきうめたてりょう やく はいぶん

また、令和4年度末の累積埋立量は、プール約25杯分。



なまりん

かんきょう

環境センター

さいしゅうしょぶんじょう

最終処分場（水処理施設）

みずしよりしせつ



みずしよりしせつ

• 水処理施設とは…

うめたてち

で

みず

埋立地から出る水を

かわ

なが

きれいにして川へ流す

しせつ

施設。



なまりん

(6)

よしかわし ぶんべつ しゅるい 吉川市のごみ分別種類 (1)

資源ごみ (for food and beverage only) Cans, bottles

かん 飲料用・食料用のかんが対象です。

- 中身をすべて出して、軽くすすいでください。
- 異物(タバコ・ストローなど)はすべて取り除いてください。

※飲食用以外のかん、一斗かんは「燃えないごみ」になります。
※スプレーかんは、「有害ごみ」になります。



びん 飲料用・食料用のびんが対象です。

- 中身をすべて出して、軽くすすいでください。
- ふたを必ずはずしてください。(プラスチック製は燃やすごみ、金属製は燃えないごみ)
- 異物(タバコ・ストローなど)はすべて取り除いてください。

※飲食用以外のびん、ガラス製品は「燃えないごみ」になります。



～「かん」と「びん」の出し方～



コンテナを利用している集積所ではごみ袋に入れず、直接コンテナの中に入れてください。

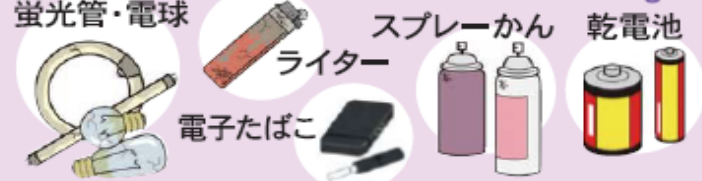
※コンテナがない集積所では透明・半透明の袋に入れて出してください。

燃えないごみ Non-burnable Garbage



- 刃物や割れたガラスなどは、新聞紙などで包み「キケン」と表記して出してください。
- 小型家電製品は、分解しないで出してください。
- ※傘・電気ポット・空気入れは、50cmを超えるものでも燃えないごみとして出せます。
- ※50cm以下でも粗大ごみになる家電製品もあります。(5ページ参照)

害 有害ごみ Spray cans, Dry cell batteries, Lighter, Fluorescent light, Heated tobacco charger



- 蛍光管・電球は、なるべく購入時の箱やケースに入れて出してください。
- スプレーかんは最後まで使い切ってから穴を開けないで出してください。
- 充電式電池は販売店の回収ボックスに出してください。
- 水銀を含む廃棄物は他のごみに混ぜないでください。

粗大ごみ(有料) Oversized Garbage (50cm over)

一辺が50cmを超えるものは粗大ごみです。

ただし、AV・OA機器(パソコンを除く)、暖房器具、掃除機、扇風機、電子レンジ等は大きさに関係なく粗大ごみになります。

○粗大ごみはごみ集積所には出せません。次のいずれかの方法で処理してください。

◆戸別収集…事前に電話で収集の予約をしてください。

[申込制限] 1回10点まで

[処理費用] 基本料金500円+ごみ毎の料金

◆直接搬入…環境センターに持ち込んでください。

直接搬入は、1世帯1日1回1台限りです。

[受付日時] 平日(事前予約は不要です)

9:00～12:00/13:00～16:00

[処理費用] 10kgにつき 150円

●日曜日の直接搬入は、事前予約制となります。

※事前予約の無い方は、直接搬入をお断りします。

詳細は、右の「資源とごみの分け方、出し方」

QRコードを確認し、予約をお願いします。



【申し込み・問い合わせ】
環境センター
TEL.983-2281

直接搬入の場合は、市内にお住まいであることを確認するために、住所を確認できるものの提示をお願いしております。

環境センター案内図
吉川市大字鍋小路431番地



よしかわし

ぶんべつ しゅるい

吉川市のごみ分別種類 (2)

(行き先が環境センターでないもの)

燃やすごみ Burnable Garbage

生ごみ(貝殻を含む) 皮革・ゴム製品 衣類以外の布製品



プラスチック製品 (ペットボトルを除く) 「プラ」表示がある容器 (洗剤や油などの容器)



○生ごみは水分を十分に切ってから出してください。
○紙(特に雑がみ)・衣類をきちんと分別してください。
○白色トレーなどは店頭回収を積極的に利用してください。

資源ごみ Paper (Newspaper, Magazine, Corrugated box, Carton paper, Other paper) and Cloth

紙・衣類

紙類は雨に濡れても収集します。
ビニール袋には入れず、必ずひもでしばってください。

新聞紙 雑誌・書籍 ダンボール (ちらしを含む)



○ひもで十字にしばってください。
○販売店で配布している紙袋も使用できます。
○ガムテープは使用しないでください。

紙パック(牛乳パックなど)

①水で洗う ②切り開いて乾燥させる ③ひもでしばる



※内側がアルミコーティングされているものは燃やすごみ
※雑がみに混ぜないでください。

衣類

○洗濯してから透明・半透明の袋に入れて出してください。
○下着、靴下は出せません。
○古着としてリサイクルしています。

※タオル、布巾、カーテンなどの衣類以外のものは、たたんだりして紐でしばったうえで、50cm以下は燃やすごみ、50cmを超えるものは粗大ごみとして出してください。

雑がみ

封筒・メモ用紙・はがき・ダイレクトメール・包装紙・紙袋
お菓子やティッシュの空箱・シュレッダーした紙等

○まとめて紙袋や紙箱に入れ、飛散ないようにひもでしばってください。
○ビニール、セロファン類は取り除いてください。



～資源にならない紙類～(燃やすごみ)

ビニールコーティングされたもの・油で汚れたもの・写真・
圧着はがき・カーボン紙・紙コップなどのワックス加工品・
香料の強いもの(お線香・石けん・洗剤等の空き箱)
※「資源にならない紙類」以外の紙はすべて「紙・衣類の日」または地域の
資源回収に出してください。

～ペットボトルの出し方～

ペットボトル収集用ネット袋を利用している集積所ではごみ袋
に入れず、直接ネット袋の中に入れてください。

※ネット袋がない集積所では、ごみ袋に入れて出してください。



資源ごみ PET bottles

ペットボトル

ボトルやラベルにこのマークが付いているもの

※ひどく汚れたものや、油・ソース・シャンプー・
化粧品などが入っていたものは燃やすごみ
※キャップは必ずはずしてください。

①キャップをはずす ②中をすすぐ ③押しつぶす



○ラベルは外して排出してください。
○キャップは燃えるごみに出してください。
○異物は入れないでください。

※びんまたは有害ごみの収集と重なるので、場所を少しずらして出してください。

注意!



左側の「プラ」マークがついているものはペットボトルとして出せません。(シャンプー・洗剤・油・ソース・化粧品などの容器)燃やすごみとして出してください。

よしかわし

ぶんべつ しゅるい

吉川市のごみ分別種類 (3)



しゅるい 種類	い さき 行き先		
かん	かんきょう 環境センター	はたい せんべつ はさい 破袋・選別→破碎	ばいきやくさき →売却先 →リサイクル
びん	かんきょう 環境センター	はたい せんべつ 破袋・選別	ばいきやく・いたくしより →売却・委託処理→リサイクル
も 燃えないごみ	かんきょう 環境センター	せんべつ 選別	かいたい はさい →解体・破碎
			ばいきやくさき →売却先 →リサイクル うめたてしょぶん さいしゅうしょぶんじょう →埋立処分(最終処分場へ)
ゆうがい 有害ごみ	かんきょう 環境センター	せんべつ 選別	いたくしより →委託処理
そだい 粗大ごみ	かんきょう 環境センター	せんべつ 選別	かいたい・はさい →解体・破碎
			ばいきやくさき →売却先 →リサイクル しょうきやく →焼却 うめたてしょぶん さいしゅうしょぶんじょう →埋立処分(最終処分場へ)

よしかわし

ぶんべつ しゅるい

吉川市のごみ分別種類（４）

い さき かんきょう

（行き先が環境センターでないもの）

しゅるい 種類	い さき 行き先	
も 燃やすごみ	ひがしさいたましげんかんきょうくみあい リユース(東埼玉資源環境組合)	しょうぎやく 焼却
かみ いるい 紙・衣類	ばいぎやくさき 売却先	リサイクル
ペットボトル	ばいぎやくさき 売却先	リサイクル



かんきょう しゅり しせつ 環境センター (ごみ処理施設)

ねんかん はんにゅうりょう れいわ ねんど

年間の搬入量 (令和4年度)

しゅるい 種 類	はんにゅうりょう：きろぐらむ 搬入量：kg
かん	234,310 kg
びん	436,870 kg
も 燃えないごみ	285,190 kg
ゆうがい 有害ごみ	58,270 kg
そだい 粗大ごみ	735,600 kg
た その他 も かみ いるい (燃やすごみ、紙、衣類)	36,650 kg
ごうけい 合 計	1,786,890 kg

がっこう やく はいぶん
学校のプール **約6杯分**の
みず おも
水の重さがあるよ！

かんきょう

環境センター(ごみ処理施設)

しゅり

しせつ

ねんかん はんしゅつりょう れいわ ねんど

年間の搬出量 (令和4年度)

しゅるい 種 類	はんしゅつりょう：きろぐらむ 搬出量：kg
かねんざんさ (しょうきやく) 可燃残渣 (焼却)	5 7 7, 3 8 0 kg
ふねんざんさ (うめたて) 不燃残渣 (埋立)	3 1 8, 2 4 0 kg
カレット (びん)	2 5 3, 5 6 0 kg
アルミかん	1 3 8, 9 2 0 kg
スチールかん	8 3, 9 7 0 kg
アルミスクラップ	2 3, 5 0 0 kg
スチールスクラップ	2 6 7, 9 5 0 kg
た その他	1 0 4, 3 7 0 kg
ごうけい 合 計	1, 7 6 7, 8 9 0 kg

^{かんきょう}環境センターの^{さぎょう}作業について

- きょう けんがく あんない
- ・ 今日の見学でご案内する

はんにゅう ぶんべつ きょう かいしゅう

「搬入」と「分別」について、今日回収した

せつめい

「かん」、「びん」で説明します。



① ^{しゅうしゅう}収集したごみの^{はんにゅう}搬入



^{けいりょう}
計量

^{しゅうせきじょ} ^{あつ}
※集積所から集めた「かん」、

「びん」などの、ごみを積んだ

^{しゅうしゅうしゃ} ^{おも} ^{だいかん} ^{はか}
収集車の重さを、台貫で量ります。

② ^{しゅうしゅう}収集したごみの^{ぶんべつ}分別(かん-1)



にお
荷下ろし

^{しゅうせきじょ} 集積所 ^{しゅうしゅう} 収集した「かん」を
※

^{しゅうしゅうしゃ} 収集車 ^お から下ろします。

② ^{しゅうしゅう}収集したごみの^{ぶんべつ}分別(かん-2)



^{はたいき}破袋機 ^{とうにゅうまえ}投入前の「かん」

※ ^{つか}ショベルローダーを使い、

^{はたいき}破袋機 ^{とうにゅう}へ投入します。

② ^{しゅうしゅう}収集したごみの^{ぶんべつ}分別(かん-3)



^{はたいき} ^{とうにゅう}
破袋機投入

^{ふくろ} ^{はい}
※袋に入っている「かん」を、

^{きかい} ^い ^{ふくろ} ^{やぶ}
機械に入れて、袋を破ります。

②

しゅうしゅう

収集したごみの分別(かん-4)

ぶんべつ



せんべつ

選別

ふくろ やぶ

※袋を破った「かん」から、

なかみ はい

中身が入っているものや、

いがい

「かん」以外のものを、

てさぎょう

わ

手作業で分けています。

②

収集したごみの分別(かん-5)



ふてきせいぶつ
※不適正物

しゃしん かん
写真は「スプレー缶」、
かん
「ライターオイル缶」です。

ぶんべつ
(分別は、それぞれ
かん ゆうがい
「スプレー缶」…「有害ごみ」、
かん も
「ライターオイル缶」
も
…「燃えないごみ」になります。)

② ^{しゅうしゅう}収集したごみの^{ぶんべつ}分別(かんー6)



^{はさいきとうにゅう}
破砕機投入

^{はさいき} ^{とうにゅう}
※破砕機に投入するコンベアに、

^{ぶんべつ} ^{とうにゅう}
分別した「かん」を投入します。

② ^{しゅうしゅう}収集したごみの^{ぶんべつ}分別(かん-7)



^{はさいき} ① 破碎機 ^{こま} で細かくします。

^{じせんき} ② 磁選機 ^{じしゃく} (磁石の力) ^{ちから} で、

スチール ^{てつ} (鉄) をとり分 ^わ けます。

② ^{しゅうしゅう}収集したごみの^{ぶんべつ}分別(かんー8)



トロンメル

^{はさいご}はさいご ^{わ きかい} (破碎後のふるい分け機械)

1) トロンメル (ふるい分け^{わ きかい}機械) で、

「かん」ではない物^{もの} (不燃物^{ふねんぶつ}など) を

^わとり分けます。

2) ^わとり分けた不燃物^{ふねんぶつ}から、アルミ

^{せんべつき}選別機^わでアルミをとり分けます。

(22)

② ^{しゅうしゅう}収集したごみの^{ぶんべつ}分別(かん-9)



^{はさいご}
破碎後

^{こま}
※細かくした「かん」は、スチール

^{てつ} (鉄) とアルミに^{ぶんべつ}分別し、ストック

^{ほかん}ヤードに保管して、リサイクルします。

^{しゃしん}
(写真はスチールかん)

② ^{しゅうしゅう}収集したごみの^{ぶんべつ}分別(びん-1)



^{せんべつ}選別 ^{かいめ}(1回目)

※ここでは、^{おお}大きい^{しょう}びん(1升
^{びん}など)と、^{しろいろ}白色^{やぶ}びん、破いた

^{ふくろ}袋を^{てさぎょう}手作業で^わ分けています。

② ^{しゅうしゅう}収集したごみの^{ぶんべつ}分別(びん-2)



^{せんべつ}選別 (2回目)

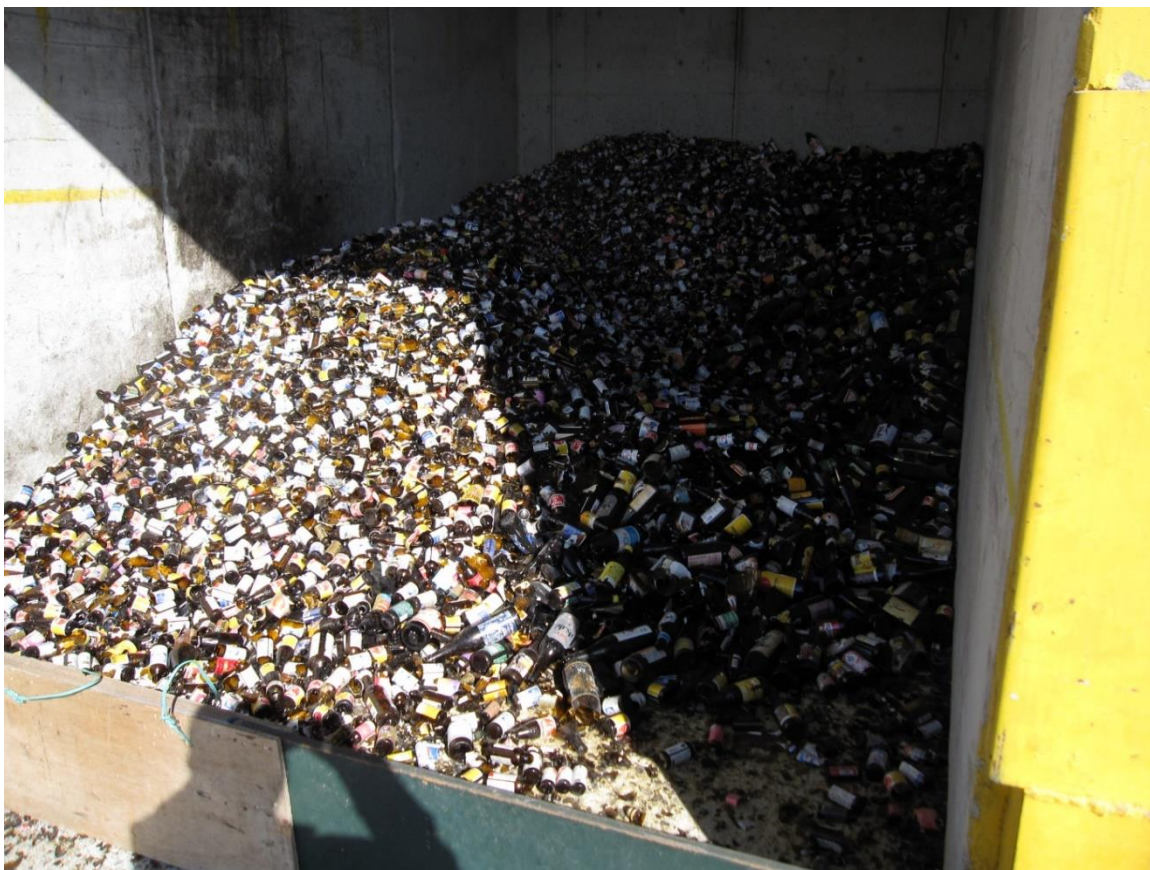
※ここでは、^{ちゃいろ}茶色、^たその他の^{いろ}色、

リサイクルできないもの (^{なかみ}中身

^{はい}が入ったままのびんなど) を、

^{てさぎょう}手作業^わで分けています。

② ^{しゅうしゅう}収集したごみの^{ぶんべつ}分別(びん-3)



^{てきせい} 適正に ^{しより} 処理された「びん」

^{しゃしん} 写真 ^{ちゃいろ} は茶色のびんです。

→ ^{げんりょう} ガラスの原料として、
リサイクルします。

しせつ けんかく
<施設見学>

★どのような作業なのか、見てみよう！

はんにゅう
・搬入

ぶんべつ
・分別