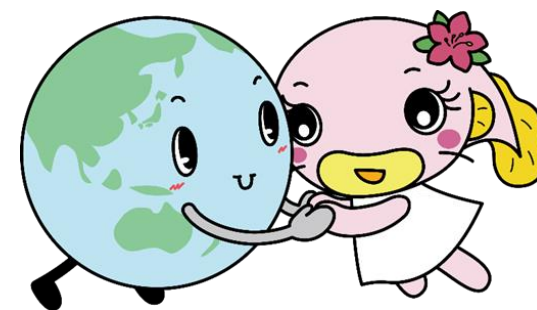


# 環境センター 夏休み 学習教室

## 「破砕と解体」について学ぼう！

日時：令和5年7月27日（木） 午後1時30分～

場所：吉川市環境センター



なまりん

(1)

かんきょう  
**環境センター**

しきちぜんたいず  
**敷地全体図**



しきちそうめんせき  
敷地総面積 41,100㎡

■配置図



そだい しよりしせつ  
**粗大ごみ処理施設**  
しきちめんせき へいほうめーとる  
敷地面積 12,000㎡

さいしゅうしょぶんじょう  
**最終処分場**

うめたてち こうずいちょうせいけ  
※(埋立地と洪水調整池)  
しきちめんせき へいほうめーとる  
敷地面積 29,100㎡

さんこう：しないかくしょうがっこう しきちめんせき  
参考：市内各小学校 敷地面積

- ・吉川小：14,524㎡
- ・旭小：16,696㎡
- ・三輪野江小：16,338㎡
- ・関小：17,085㎡
- ・北谷小：18,874㎡
- ・栄小：17,417㎡
- ・中曾根小：18,874㎡
- ・美南小：17,718㎡

かんきょう

環境センター

そだい

(粗大ごみ処理施設)

しよりしせつ



かいせつ:へいせい ねん がつ

・開設:平成6年4月

こうじきかん へいせい ねん がつ へいせい ねん がつ

(工事期間は平成4年6月から平成6年3月)

じゅうしょ:よしかわしおおあざなべこうじ ばんち

・住所:吉川市大字鍋小路431番地

けんちくめんせき へいほうめーとる

・建築面積:1,462.5㎡

かんきょう そだい しよりしせつ みずしよりしせつ たてもの

※環境センター粗大ごみ処理施設、水処理施設の建物

かんきょう

# 環境センター

さいしゅうしょぶんじょう

# 最終処分場 (埋立地)

うめたてち



うめたてち

- 埋立地とは…

ふねんぶつ

うめたてしょぶん

しせつ

不燃物を埋立処分する施設



なまりん

(4)

かんきょう  
**環境センター**

さいしゅうしょぶんじょう  
**最終処分場**

うめたてりょう  
**(埋立量)**

れいわ ねんどまつじっせき  
**令和4年度末実績**

埋立面積：m <sup>2</sup> (うめたてめんせき： へいほうめーとる)	最大埋立容量：m <sup>3</sup> (さいだいうめたて ようりょう ：りっぽうめーとる)	累積埋立量：m <sup>3</sup> (るいせきうめたて りょう：りっぽうめー とる)	埋立率：％ (うめたてりつ：ぱー せんと)
12,000 m <sup>2</sup>	51,100 m <sup>3</sup> (※)	7,477 m <sup>3</sup>	15％

さんこう：しょうがっこう へいきんてき おお  
※参考：小学校の平均的なプールの大きさを  
ながめーとる はばめーとる ふかめーとる りっぽうめーとる  
「長さ25m、幅12m、深さ1m」=300m<sup>3</sup>とすると、  
かんきょう さいだいうめたてようりょう やく はいぶん  
環境センターの最大埋立容量は、プール約170杯分。  
れいわよねんどまつ るいせきうめたてりょう やく はいぶん  
また、令和4年度末の累積埋立量は、プール約25杯分。



かんきょう

# 環境センター

さいしゅうしょぶんじょう

# 最終処分場

みずしよりしせつ

# (水処理施設)



みずしよりしせつ

## • 水処理施設とは…

うめたてち で みず

埋立地から出る水を

かわ なが

きれいにして川へ流す

しせつ

施設。



なまりん (6)

よしかわし

ぶんべつ しゅるい

# 吉川市のごみ分別種類 (1)



なまりん

## 資源ごみ (for food and beverage only) Cans, bottles

**かん** 飲料用・食料用のかんが対象です。

- 中身をすべて出して、軽くすいでください。
- 異物(タバコ・ストローなど)はすべて取り除いてください。

※飲食用以外のかん、一斗かんは「燃えないごみ」になります。  
 ※スプレーかんは、「有害ごみ」になります。



**びん** 飲料用・食料用のびんが対象です。

- 中身をすべて出して、軽くすいでください。
- ふたを必ずはずしてください。(プラスチック製は燃やすごみ、金属製は燃えないごみ)
- 異物(タバコ・ストローなど)はすべて取り除いてください。

※飲食用以外のびん、ガラス製品は「燃えないごみ」になります。



### ～「かん」と「びん」の出し方～



コンテナを利用している集積所ではごみ袋に入れず、直接コンテナの中に入れてください。

※コンテナがない集積所では透明・半透明の袋に入れて出してください。

## 燃えないごみ Non-burnable Garbage



- 刃物や割れたガラスなどは、新聞紙などで包み「キケン」と表記して出してください。
  - 小型家電製品は、分解しないで出してください。
- ※傘・電気ポット・空気入れは、50cmを超えるものでも燃えないごみとして出せます。  
 ※50cm以下でも粗大ごみになる家電製品もあります。(5ページ参照)

## 有害ごみ Spray cans, Dry cell batteries, Lighter, Fluorescent light, Heated tobacco charger



- 蛍光管・電球は、なるべく購入時の箱やケースに入れて出してください。
- スプレーかんは最後まで使い切ってから穴を開けないで出してください。
- 充電式電池は販売店の回収ボックスに出してください。
- 水銀を含む廃棄物は他のごみに混ぜないでください。

## 粗大ごみ(有料) Oversized Garbage (50cm over)

一辺が50cmを超えるものは粗大ごみです。ただし、AV・OA機器(パソコンを除く)、暖房器具、掃除機、扇風機、電子レンジ等は大きさに関係なく粗大ごみになります。

○粗大ごみはごみ集積所には出せません。次のいずれかの方法で処理してください。

◆戸別収集…事前に電話で収集の予約をしてください。

[申込制限] 1回10点まで  
 [処理費用] 基本料金500円+ごみ毎の料金

◆直接搬入…環境センターに持ち込んでください。

直接搬入は、1世帯1日1回1台限りです。  
 [受付日時] 平日(事前予約は不要です)  
 9:00～12:00 / 13:00～16:00  
 [処理費用] 10kgにつき 150円

●日曜日の直接搬入は、事前予約制となります。

※事前予約の無い方は、直接搬入をお断りします。  
 詳細は、右の「資源とごみの分け方、出し方」QRコードを確認し、予約をお願いします。



【申し込み・問い合わせ】  
 環境センター  
 TEL.983-2281

直接搬入の場合は、市内にお住まいであることを確認するために、住所を確認できるものの提示をお願いしております。

環境センター案内図  
 古川市大字綱小路431番地



よしかわし

ぶんべつ しゅるい

# 吉川市のごみ分別種類 (2)

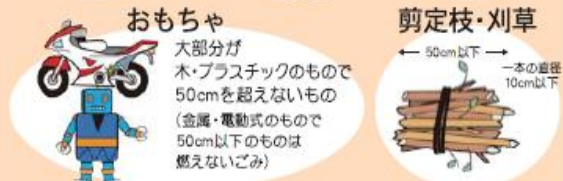
## (行き先が環境センターでないもの)



なまりん

### 燃やすごみ Burnable Garbage

生ごみ(貝殻を含む) 皮革・ゴム製品 衣類以外の布製品 (縛って50cm以下のもの)



○生ごみは水分を十分に切ってから出してください。  
○紙(特に雑がみ)・衣類をきちんと分別してください。  
○白色トレーなどは店頭回収を積極的に利用してください。

### 資源ごみ Paper(Newspaper, Magazine, Corrugated box, Carton paper, Other paper) and Cloth

#### 紙・衣類

紙類は雨に濡れても収集します。ビニール袋には入れず、必ずひもでしばってください。

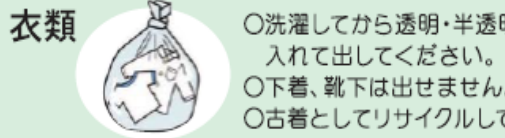


○ひもで十字にしばってください。  
○販売店で配布している紙袋も使用できます。  
○ガムテープは使用しないでください。

#### 紙パック(牛乳パックなど)



※内側がアルミコーティングされているものは燃やすごみ  
※雑がみに混ぜないでください。



○洗濯してから透明・半透明の袋に入れて出してください。  
○下着、靴下は出せません。  
○古着としてリサイクルしています。  
※タオル、布団、カーテンなどの衣類以外のものは、たたんで紐でしばったうえで、50cm以下は燃やすごみ、50cmを超えるものは粗大ごみとして出してください。

#### 雑がみ

封筒・メモ用紙・はがき・ダイレクトメール・包装紙・紙袋 お菓子やティッシュの空箱・シュレッダーした紙 等  
○まとめて紙袋や紙箱に入れ、飛散しないようにひもでしばってください。  
○ビニール、セロファン類は取り除いてください。



～資源にならない紙類～(燃やすごみ)  
ビニールコーティングされたもの・油で汚れたもの・写真・圧着はがき・カーボン紙・紙コップなどのワックス加工品・香料の強いもの(お線香・石けん・洗剤等の空き箱)  
※「資源にならない紙類」以外の紙はすべて「紙・衣類の日」または地域の資源回収に出してください。

### 資源ごみ PET bottles

#### ペットボトル

ボトルやラベルにこのマークが付いているもの

※ひどく汚れたものや、油・ソース・シャンプー・化粧品などが入っていたものは燃やすごみ  
※キャップは必ずはずしてください。



○ラベルは外して排出してください。  
○キャップは燃えるごみに出してください。  
○異物は入れないでください。  
※びんまたは有害ごみの収集と重なるので、場所を少しずらして出してください。

#### ～ペットボトルの出し方～

ペットボトル収集用ネット袋を利用している集積所ではごみ袋に入れず、直接ネット袋の中に入れてください。  
※ネット袋がない集積所では、ごみ袋に入れて出してください。



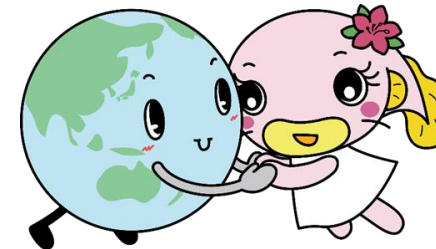
**注意!**  
左側の「プラ」マークがついているものはペットボトルとして出せません。(シャンプー・洗剤・油・ソース・化粧品などの容器)燃やすごみとして出してください。



よしかわし

ぶんべつ しゅるい

# 吉川市のごみ分別種類 (3)



なまりん

しゅるい 種類	いきさき 行き先		
かん	かんきょう 環境センター	はたい せんべつ はさい 破袋・選別→ <b>破碎</b>	ばいきやくさき →売却先 →リサイクル
びん	かんきょう 環境センター	はたい せんべつ 破袋・選別	ばいきやく・いたくしより →売却・委託処理→リサイクル
も 燃えないごみ	かんきょう 環境センター	せんべつ 選別	かいたい・はさい → <b>解体・破碎</b> ばいきやくさき →売却先 →リサイクル うめたてしょぶん さいしゅうしょぶんじょう →埋立処分(最終処分場へ)
ゆうがい 有害ごみ	かんきょう 環境センター	せんべつ 選別	いたくしより →委託処理
そだい 粗大ごみ	かんきょう 環境センター	せんべつ 選別	かいたい・はさい → <b>解体・破碎</b> ばいきやくさき →売却先 →リサイクル しょうきやく →焼却 うめたてしょぶん さいしゅうしょぶんじょう →埋立処分(最終処分場へ)

よしかわし ぶんべつ しゅるい  
**吉川市のごみ分別種類（４）**  
い さき かんきょう  
**（行き先が環境センターでないもの）**

しゅるい 種類	いきさき 行き先	
も 燃やすごみ	ひがしさいたましげんかんきょうくみあい リユース（東埼玉資源環境組合）	しょうきゃく 焼却
かみ・いるい 紙・衣類	ばいきやくさき 売却先	リサイクル
ペットボトル	ばいきやくさき 売却先	リサイクル



なまりん

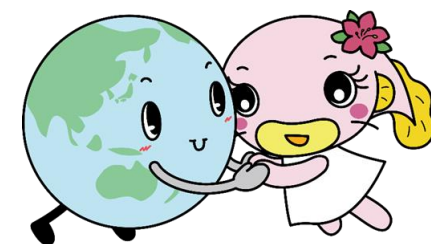
# かんきょう 環境センター (ごみ処理施設) しより しせつ

ねんかん はんにゅうりょう れいわ ねんど

## 年間の搬入量 (令和4年度)

しゅるい 種 類	はんにゅうりょう：きろぐらむ 搬入量：kg
かん	2 3 4, 3 1 0 kg
びん	4 3 6, 8 7 0 kg
も 燃えないごみ	2 8 5, 1 9 0 kg
ゆうがい 有害ごみ	5 8, 2 7 0 kg
そだい 粗大ごみ	7 3 5, 6 0 0 kg
そのた その他 も かみ いるい (燃やすごみ、紙、衣類)	3 6, 6 5 0 kg
ごうけい 合 計	1, 7 8 6, 8 9 0 kg

がっこう やく ばい ぶん  
学校のプール約6杯分の  
みず おも  
水の重さがあるよ！



なまりん

# かんきょう 環境センター (ごみ処理施設) しより しせつ

ねんかん はんしゅつりょう れいわ ねんど  
 年間の搬出量 (令和4年度)

しゅるい 種類	はんしゅつりょう：きろぐらむ 搬出量：kg
かねんざんさ しょうきやく 可燃残渣 (焼却)	5 7 7, 3 8 0 kg
ふねんざんさ うめたて 不燃残渣 (埋立)	3 1 8, 2 4 0 kg
カレット (びん)	2 5 3, 5 6 0 kg
アルミかん	1 3 8, 9 2 0 kg
スチールかん	8 3, 9 7 0 kg
アルミスクラップ	2 3, 5 0 0 kg
スチールスクラップ	2 6 7, 9 5 0 kg
た その他	1 0 4, 3 7 0 kg
ごうけい 合計	1, 7 6 7, 8 9 0 kg

がっこう やく ばい ぶん  
 学校のプール約6杯分の  
みず おも  
 水の重さがあるよ！



## ②<sup>かんきょう</sup>環境センターの<sup>さぎょう</sup>作業について

きょう けんがく あんない

今日の見学でご案内する、

はさい かいたい

「破碎」と「解体」について、

せつめい

説明します。



# 「<sup>はさい</sup>破碎作業」 (<sup>さぎょう</sup>「かん」の<sup>しより</sup>処理) 1



におろし  
荷下ろし

しゅうせきじょ あつ  
※集積所から集めた「かん」を  
しゅうしゅうしゃ  
ごみ収集車からおろします。



# 「<sup>はさい</sup>破<sup>さぎょう</sup>碎<sup>しより</sup>作業」 (「かん」の処理) 2



はたいきとうにゆう  
破袋機投入

ふくろ はい  
※袋に入っている「かん」を  
きかい い ふくろ やぶ  
機械に入れて、袋を破ります。



# 「<sup>はさい</sup>破<sup>さぎょう</sup>碎<sup>しより</sup>作業」 (「かん」の処理) 3



てせんべつ  
手選別コンベア

せんべつ  
選別

ふくろ やぶ なかみ  
※袋を破った「かん」から、中身  
はい いがい  
が入ったものや、「かん」以外の  
てさぎょう ぶんべつ  
ものを、手作業で分別します。



なまりん

(16)



# 「<sup>はさい</sup>破碎<sup>さぎょう</sup>作業」 (「<sup>しょり</sup>かん」の処理) 4



うけいれ                      とうにゅう                      しゃしんひだりおく)  
受入ホッパと投入コンベア (写真左奥)

はさいきとうにゅう  
破碎機投入

うけいれ

※受入ホッパから、

はさいき                      とうにゅう

破碎機に投入するコンベアに、

ぶんべつ

とうにゅう

分別した「かん」を投入します。



なまりん

はさい

さぎょう

しより

# 「破碎作業」 (「かん」の処理) 5



はさいき

こま

①破碎機で細かくします。

じせんき

じしゃく

ちから

②磁選機 (磁石の力)

てつ

わ

で、鉄をとり分けます。

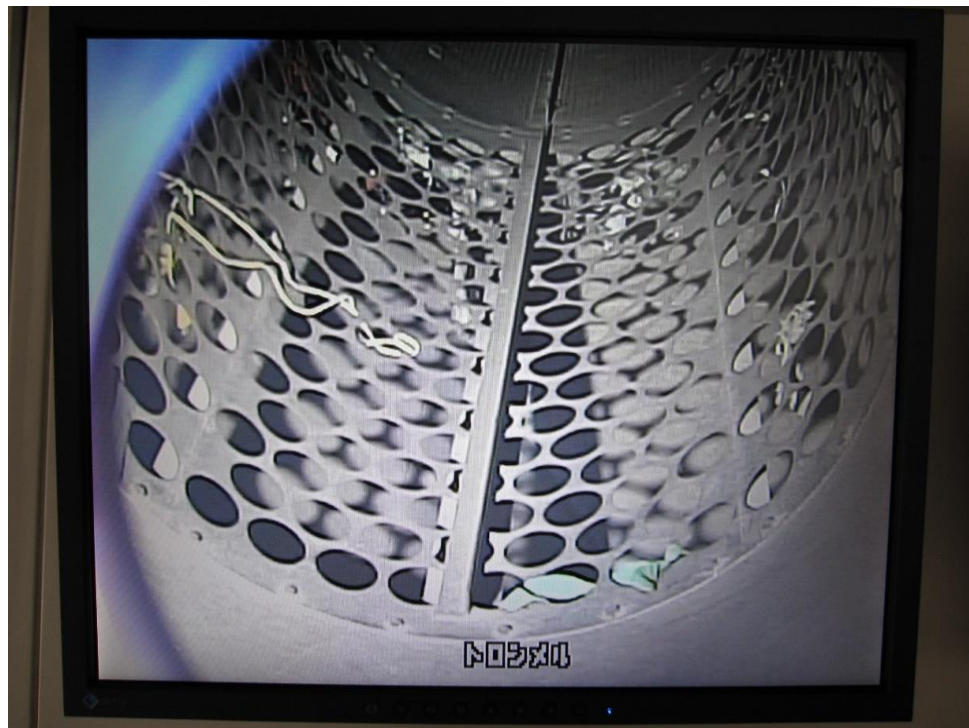
きかい

機械モニター



なまりん

# 「<sup>はさい</sup>破碎<sup>さぎょう</sup>作業」 (「<sup>しょり</sup>かん」の<sup>しょり</sup>処理) 6



トロンメル

<sup>はさいご</sup> (破碎後の<sup>わ</sup>ふるい分け<sup>きかい</sup>機械)

1) トロンメルで、<sup>ふねんぶつ</sup>不燃物<sup>わ</sup>をとり分  
けます。

2) <sup>ふねんぶつ</sup>不燃物から、アルミ<sup>せんべつき</sup>選別機<sup>わ</sup>で  
アルミをとり分けます。



# 「<sup>はさい</sup>破碎<sup>さぎょう</sup>作業」 (「<sup>しょり</sup>かん」の処理) 7



なまりん



<sup>はさいご</sup>  
破碎後

<sup>こま</sup>細かくした「かん」は、<sup>てつ</sup>鉄とアルミ  
<sup>ぶんべつ</sup>に分別し、ストックヤードに<sup>ほかん</sup>保管して、  
リサイクルします。

ストックヤード  
(スチールかん)

# かいたい さぎょう **解体作業** (も **燃えないごみ**、そだい **粗大ごみ**) 1



も そだい  
・燃えないごみや粗大ごみを  
かいたい さぎょうば  
解体する作業場



# かいたい さぎょう も そだい 解体作業（燃えないごみ、粗大ごみ） 2



かいたい ひつよう も  
・解体が必要な燃えないごみや  
そだい でんきせいひん  
粗大ごみ（電気製品など）



なまりん

# かいたい さぎょう も そだい 解体作業（燃えないごみ、粗大ごみ） 3



かいたい さぎょう  
・解体作業

きんぞく てつ  
金属（鉄、アルミなど）と  
ひきんぞく き  
非金属（プラスチック、木など）  
ぶんべつ  
に分別します。



# かいたい さぎょう も 解体作業 (燃えないごみ、粗大ごみ) 4



かいたい きんぞく いがい ぶんべつ  
・解体して金属とそれ以外に分別し  
ひんもく い  
たものを品目ごとに、かごに入れます。



なまりん



# かいたい さぎょう 解体作業 (燃えないごみ、<sup>も</sup>粗大ごみ) 5



- かいたい ぶんべつ
- ・解体して分別したものの例
- しゃしん
- (写真はアルミスクラップ)

※アルミスクラップとして  
リサイクルします。



# かいたい さぎょう も そだい 解体作業（燃えないごみ、粗大ごみ） 6



かいたい ぶんべつ  
・解体して分別したものの例

しゃしん かでん  
(写真は家電のモーター)

てつ  
※鉄スクラップとしてリサイクルします。



なまりん

しせつ けんがく  
**施設見学**

さぎょう み  
★どのような作業なのか、見てみよう！

はさいさぎょう

• **破碎作業**

かいたいさぎょう

• **解体作業**



なまりん