

吉川市清掃事業概要

平成 23 年度版

吉川市 市民生活部 環境課

目 次

1	市勢概要	
(1)	沿革	1
(2)	位置と地勢	1
(3)	人口と世帯	1
2	沿革と組織	
(1)	廃棄物行政のあゆみ	2
(2)	機構および職員配置数	4
(3)	事務分掌	4
(4)	車両	5
3	施設の概要	
(1)	吉川市環境センター（粗大ごみ・不燃ごみ処理施設）	6
(2)	吉川市一般廃棄物最終処分場	7
(3)	東埼玉資源環境組合第一工場（ごみ処理施設）	8
(4)	東埼玉資源環境組合第二工場（し尿処理施設）	9
(5)	東埼玉資源環境組合堆肥化施設	10
(6)	東埼玉資源環境組合一般廃棄物最終処分場	11
4	ごみ処理事業	
(1)	ごみ処理体制	12
(2)	ごみ処理の流れ	13
(3)	ごみ集積所数	13
(4)	ごみ発生量の推移	14
(5)	ごみ処理量の推移	15
(6)	資源化と最終処分量の推移	16
(7)	動物死体処理	17
(8)	一般廃棄物処理業許可業者	17
5	し尿処理事業	
(1)	し尿・浄化槽汚泥処理	18
(2)	浄化槽清掃業許可業者	18
6	ごみ減量化推進事業	
(1)	ごみ減量出前講座	19
(2)	マイバッグ推進運動	19
(3)	エコ・ショップ認定制度	20
(4)	生ごみ処理機	21
(5)	美化活動	21
(6)	集団資源回収	22
(7)	廃棄物減量等推進員制度	23
(8)	パートナー収集	23
(9)	廃棄物減量等推進審議会	24
7	決算	
(1)	歳入	25, 26
(2)	歳出	27

1 市勢概要

(1) 沿革

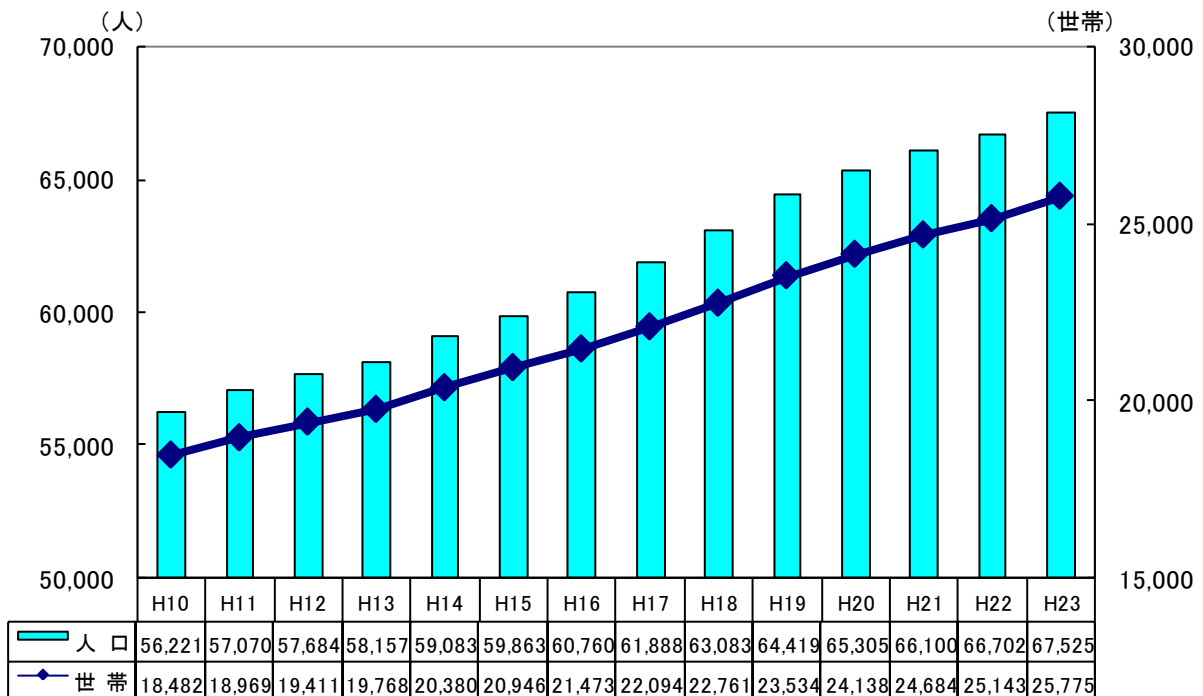
本市は、昭和 30 年 3 月に旧吉川町・旭村・三輪野江村の 3 町村が合併し吉川町となった。昭和 48 年の JR 武蔵野線開通や吉川団地建設をきっかけに人口が急増し、平成 3 年には 5 万人を超え、平成 8 年 4 月に市制を施行した。



(2) 位置と地勢

本市は、埼玉県の南東部に位置し、標高 4m 前後のほぼ平坦な地形で面積は 31.62k㎡である。東は江戸川を挟んで千葉県野田市・流山市、西は中川を挟んで越谷市・草加市、南は三郷市、北は北葛飾郡松伏町とそれぞれ境を接している。

(3) 人口と世帯



[各年度末]

2 沿革と組織

(1) 廃棄物行政のあゆみ

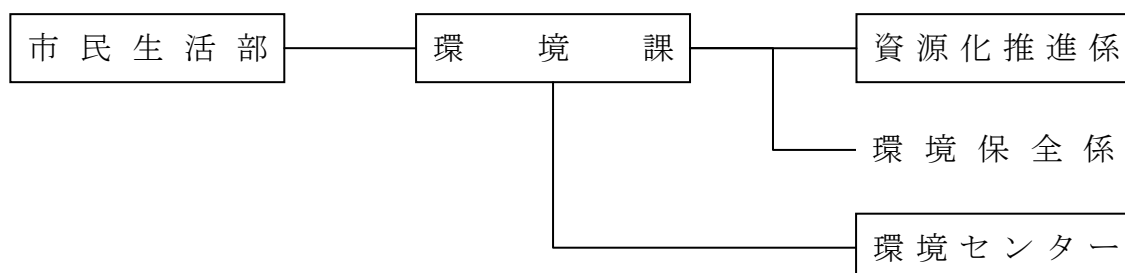
年 月	概 要
昭和 30年 3月	吉川町・旭町・三輪野江村が合併し、吉川町となる
34年 5月	し尿の汲み取り開始 一荷 30円
38年 9月	処分場用地購入 大字平沼（現・栄町）地内 514坪
40年 10月	東部清掃組合（現・東埼玉資源環境組合）設立
42年 3月	東部清掃組合第一工場し尿処理施設竣工（100k1/日）
43年 3月	東部清掃組合第一工場ごみ処理施設竣工（60t/日）
10月	可燃ごみの収集を一部委託
46年 5月	し尿処理手数料改正 36リットル 55円→75円
49年 4月	不燃ごみ最終処分場埋立開始 大字川藤地内（榎戸地区）6,448坪
52年 4月	可燃ごみ収集手数料改正 月 150円→100円（処理券購入）
9月	再利用品交換セール実施
54年 5月	毎月第1日曜日を「美化の日」に制定 町を美しくする会立ち上げ
55年 4月	町を美しくする会をコミュニティづくり推進協議会に改正
5月	し尿処理手数料改正 36リットル 75円→100円
56年 5月	第1回江戸川クリーン大作戦実施
7月	東部清掃組合第二工場し尿処理施設竣工（200k1/日）
58年 11月	ネオポリス（現・新栄）・中川台で不燃ごみの分別収集開始
59年 6月	大字平沼・大字保で不燃ごみの分別収集開始
9月	乾電池の分別開始 専用袋・拠点回収
60年 3月	東部清掃組合第二工場竣工（300t/日） 東部清掃組合最終処分場が大字中曽根に完成（61,057 m ³ ）
6月	プラスチック類の取り扱い変更 不燃ごみ→可燃ごみ
61年 1月	市内全域で不燃ごみの分別収集開始（金属・雑介類・びん類）
7月	ごみ処理券の廃止 可燃ごみ→無料 し尿→納付書・口座振替
平成 2年 7月	集団資源回収補助事業の開始
3年 7月	牛乳パックの拠点回収開始 中央公民館・老人福祉センター
5年 4月	粗大ごみの収集体制変更 [手数料]無料→有料 [回収方法]ステーション回収→戸別収集 動物死体処理手数料改定 1体 3,500円
6年 3月	環境センター竣工（粗大ごみ処理施設・最終処分場） かんのコンテナ収集をモデル地区で実施
7年 9月	東部清掃組合第一工場ごみ処理施設竣工（800t/日・200t×4炉）
10月	粗大ごみの処理手数料改正 直接搬入は半額
11月	中央公民館に環境ボックスを設置
8年 4月	市制施行 ごみ袋を透明・半透明のものに指定

10年	3月	<p>東部清掃組合第二工場ごみ処理施設運転休止</p> <p>東部清掃組合第一工場し尿処理施設廃止</p>
11年	4月	<p>東部清掃組合から東埼玉資源環境組合に名称を変更</p> <p>生ごみ処理機購入補助事業の開始</p>
	9月	東埼玉資源環境組合堆肥化施設竣工
13年	3月	東埼玉資源環境組合最終処分場（大字中曽根）埋立終了
	12月	粗大ごみの第4日曜日受け入れ開始
14年	3月	東埼玉資源環境組合最終処分場（大字高久）竣工
	11月	古紙類の分別収集開始（吉川駅北）
15年	3月	環境センターに破袋機を設置
	4月	<p>分別項目・収集日の改定 第3週祝祭日の直営収集の実施</p> <p>古紙類の分別収集を吉川地区全域で開始</p>
16年	3月	<p>第2次吉川市一般廃棄物処理基本計画策定</p> <p>吉川市エコ・ショップ認定要綱制定</p>
	9月	彩の国まごころ国体の開催に併せ、市内全域で美化活動を実施
17年	4月	<p>古紙類の分別収集を市内全域で実施（旭・三輪野江地区で開始）</p> <p>集団資源回収補助事業 かんを補助金交付対象品目から除く</p>
	5月	江戸川クリーン大作戦と彩の国ごみゼロ県民運動を統合した市内一斉美化運動を実施
18年	4月	<p>ペットボトルの分別収集開始</p> <p>一般廃棄物処理手数料改定</p> <ul style="list-style-type: none"> ・し尿処理 人員割 月額250円/人 → 400円/人 <li style="padding-left: 2em;">世帯割 月額200円/世帯 → 400円/世帯（簡易水洗便槽は、世帯割に200円を加算する。） ・動物死体処理 1体3,500円 → 7,000円 ・粗大ごみ 直接搬入 100円/10kg → 150円/10kg <li style="padding-left: 2em;">戸別収集 基本手数料500円に10kgにつき150円を基準として品目ごとに規則で定める額を加算した額 <p> <ul style="list-style-type: none"> ・一般廃棄物処理業許可申請 ・一般廃棄物処理業許可証再交付申請 ・浄化槽清掃業許可申請 ・浄化槽清掃業許可証再交付申請 } 1件につき 2,000円 → 4,000円 </p> <p>「紙・布」から「紙・衣類」へ名称を変更</p> <p>剪定枝・刈草の環境センターでの受け入れ開始</p>
	6月	<p>廃家電売却開始</p> <p>廃棄物減量等推進員制度（モデル地区）実施</p>
19年	4月	<p>廃棄物減量等推進員制度創設</p> <p>パートナー収集開始</p> <p>資源とごみの分け方・出し方（平成19年度版）に有料広告を掲載</p>

9月	東埼玉資源環境組合第二工場ごみ処理施設撤去完了
20年 7月	ペットボトルのネット袋回収開始
21年 4月	古繊維類売却開始
22年 4月	資源物の持ち去り禁止条例施行
7月	剪定枝・刈草の個別収集を吉川地区で実施
23年 7月	東埼玉資源環境組合堆肥化施設及び吉川市環境センターの剪定枝・刈草受入中止

(2) 機構および職員配置数

① 機構図



② 職員配置数

	課長	補佐 所長	係長 主査	主任	主事	事務職 合計	現業職
H19	1	1 (1)	2 (1)	3 (1)	1	8 (3)	10 (10)
H20	1	1 (1)	2 (1)	3 (1)	1	8 (3)	10 (10)
H21	1	1 (1)	2 (1)	1 (0)	2	7 (2)	9 (9)
H22	1	2 (1)	2 (1)	1 (0)	2	8 (2)	5 (5)
H23	1	2 (1)	2 (1)	1 (0)	2	8 (2)	5 (5)

()環境センター

(3) 事務分掌

① 環境課資源化推進係の業務

- ・ 一般廃棄物処理計画に関すること
- ・ ごみ集積所に関すること
- ・ 動物死体処理に関すること
- ・ 一般廃棄物処理業・浄化槽清掃業の許可に関すること
- ・ 東埼玉資源環境組合との連絡調整に関すること
- ・ 廃棄物の減量化・資源化に関すること

- ・ 環境保全対策に関すること
- ・ し尿処理に関すること

② 環境センターの業務

- ・ 粗大ごみ処理施設および最終処分場の維持管理に関すること
- ・ 粗大ごみ・不燃ごみの処理及び処分に関すること
- ・ 再資源化できる廃棄物の再生利用に関すること

(4) 車両

[平成 24 年 3 月 31 日現在]

所 属	車 種	最大積載量	車両数
環境センター	塵芥車	2.5t	1
	深ダンプ	4.0t	1
		2.0t	1
	トラック(平ボディ)	1.5t	1
	ショベルローダー	—	1
	軽自動車	—	1
環 境 課	軽自動車	—	1

3 施設の概要

(1) 吉川市環境センター（粗大ごみ・不燃ごみ処理施設）【愛称：吉川クリエーション】



○ 施設の概要

所 在 地	吉川市大字鍋小路 431 番地
敷 地 面 積	約 12,000 m ²
着 工	平成 4 年 7 月 20 日
竣 工	平成 6 年 3 月 31 日
処 理 能 力	30t/5h
事 業 費	総事業費 5,433,134,469 円 ・ 建築費 3,529,916,660 円（設計委託費含む） ・ 用地費 1,903,217,809 円 ※最終処分場の事業費を含む

(2) 吉川市一般廃棄物最終処分場



① 施設の概要

所在地	吉川市大字鍋小路 431 番地
総面積	約 29,100 m ²
着工	平成 4 年 9 月 25 日
竣工	平成 6 年 3 月 31 日 (水処理施設工事) " 6 月 30 日 (土木工事)
遮水工の方法	鋼矢板及び洪積粘性土層 (不透水層) による遮水
埋立処分地	・面積 12,000 m ² ・容積 51,100 m ³ ・埋立型式 セル方式 ・対象物 破碎後の不燃物

② 埋立量の推移

年度	不燃残渣埋立量(m ³)	覆土量(m ³)	累積埋立量(m ³)	残余容量(m ³)	埋立率
H6	414.41	0	414.41	50,685.59	0.81%
H10	101.77	0	1,386.25	49,713.75	2.71%
H17	287.62	0	2,784.36	48,315.64	5.45%
H18	294.89	0	3,079.25	48,020.75	6.03%
H19	263.99	0	3,343.24	47,756.76	6.54%
H20	274.35	0	3,617.59	47,482.41	7.08%
H21	260.66	0	3,878.25	47,221.75	7.59%
H22	256.80	0	4,135.05	46,964.95	8.09%
H23	256.87	634.22	5,026.14	46,073.86	9.84%

※埋立量は 1 m³あたり 1.15t で算出

(3) 東埼玉資源環境組合 第一工場（ごみ処理施設）【愛称：リユース】



○ 施設の概要

所在地	越谷市増林三丁目 2 番地 1	
敷地面積	58,524.49 m ²	
建築面積	工場・管理棟	19,968.72 m ²
	煙突	328.89 m ²
延床面積	工場・管理棟	56,112.05 m ²
	煙突	730.15 m ²
着工	平成 3 年 12 月 25 日	
竣工	平成 7 年 9 月 30 日	
焼却炉	処理能力	800t/日 (200t/日×4 炉)
	処理方式	全連続燃焼式機械炉
焼却灰溶融炉	処理能力	160 t/日 (80t/日×2 炉)
	処理方式	アーク式電気溶融炉
表流水浄水装置	処理能力	8,400 m ³ /日 (5,000t 水槽×2 基)
	処理方式	砂ろ過方式 (凝集沈殿)
発電設備	発電能力	24,000kw (12,000kW×2 基)
	発電方式	抽気復水タービン空冷式
燃焼ガス冷却方式	廃熱ボイラ式	
受入供給方式	ピットアンドクレーン方式	
排ガス処理方式	乾式 (消石灰吹込+バグフィルタ)	
余熱利用	蒸気タービンによる発電、場内熱供給、給湯、冷暖房及び場外への熱供給	
事業費	総事業費 40,497,540,000 円	
	・建物及び焼却炉工事費	35,998,500,000 円
	・灰溶融炉設備工事費	4,499,040,000 円

(4) 東埼玉資源環境組合 第二工場（し尿処理施設）



○ 施設の概要

所 在 地	八潮市大字八條 700 番地
敷 地 面 積	25,373.33 m ²
建 築 面 積	4,318.55 m ²
延 床 面 積	5,629.80 m ²
着 工	昭和 54 年 10 月 15 日
竣 工	昭和 56 年 7 月 13 日 改良工事 平成 8 年 10 月 1 日～平成 9 年 3 月 31 日
処 理 能 力	430k1/日（生し尿 167k1/日 浄化槽汚泥 263k1/日）
処 理 方 式	直接脱水処理方式+下水道放流
事 業 費	既存工事 3,968,590,000 円 改良工事 673,620,000 円

(5) 東埼玉資源環境組合 堆肥化施設



① 施設の概要

所在地	越谷市増林三丁目2番地1
敷地面積	7,800.00 m ²
建築面積	2,649.10 m ²
延床面積	2,649.10 m ²
着工	平成11年7月26日
竣工	平成11年9月30日 (増築工事)平成16年11月11日～平成17年3月15日
処理能力	一次破砕機 4.5t/h 二次破砕機 3.0t/h 三次破砕機 0.9t/h
事業費	破砕処理棟工事費(既存) 156,933,000円 原料ストック棟、発酵棟工事費(増築) 126,905,300円

② 堆肥化施設フロー



(6) 東埼玉資源環境組合一般廃棄物最終処分場【愛称：エコパーク吉川みどり】



○ 施設の概要

所 在 地	吉川市大字高久 666 番地
敷 地 面 積	約 48,900 m ²
建 築 面 積	1,199.50 m ²
着 工	平成 12 年 9 月 29 日
竣 工	平成 14 年 3 月 31 日
埋 立 処 分 地	<ul style="list-style-type: none"> ・面積 約 31,000 m² ・深さ 平均 5.5m ・容積 170,000 m³ ・対象物 熔融スラグ
水 処 理 施 設	処理能力 120 m ³ /日 浸出水調整池 4,600 m ³ 処理方法 凝集沈殿方式
事 業 費	4,777,500,000 円

4 ごみ処理事業

(1) ごみ処理体制

市内で発生する一般廃棄物は、家庭系と事業系に区分し、処理している。

家庭系一般廃棄物は、8項目13分別に区分している。収集方法は、粗大ごみ以外はステーション方式で指定曜日に市又は委託業者が収集・運搬している。粗大ごみは、直接搬入又は戸別収集を行っている。

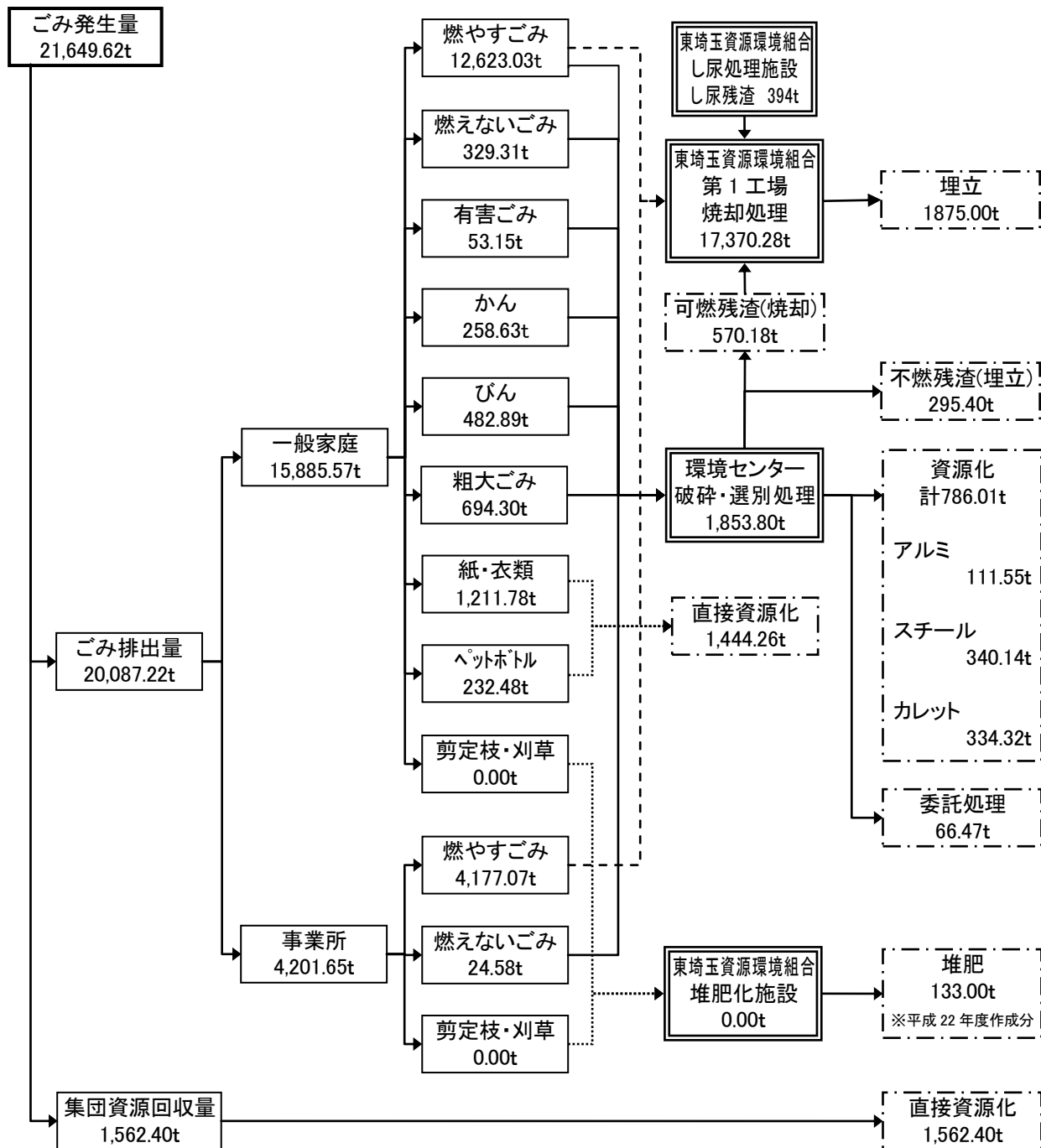
事業系一般廃棄物は、許可業者が収集・運搬している。

燃やすごみは、家庭系、事業系ともに東埼玉資源環境組合第一工場で焼却処理される。紙・衣類、ペットボトルについては、再資源化処理施設に直接搬入し、それぞれ再資源化されている。それ以外の項目については、環境センターに搬入され、破碎・選別処理される。

一般廃棄物の種類 及び分別区分		収集運搬の 主 体	収集回数	収集方法	搬入先
家 庭 系	燃やすごみ	委託業者	週2回	所定の集積所 に分別排出さ れたものを指 定曜日に収集	東埼玉資源環 境組合第一工 場
	紙・衣類		月2回		再資源化処理 施設
	ペットボトル				市 直 営 委託業者
	か ん	週1回(毎月第 3週を除く)			
	び ん		市 直 営 委託業者 直接搬入		
	燃えないごみ	月1回			
有害ごみ	直接搬入または電話予約によ る戸別収集				
事 業 系	燃やすごみ	許可業者	事業者と許可業者との契約に 基づき、収集回数及び方法を 取り決める	東埼玉資源環 境組合第一工 場	
	燃えないごみ			吉川市環境セ ンター	

(2) ごみ処理の流れ

[平成 23 年度実績]



(3) ごみ集積所数

年度	併用	可燃	不燃・資源	合計
H19	1,769	324	110	2,203
H20	1,846	319	109	2,274
H21	1,909	309	104	2,322
H22	1,953	310	101	2,364
H23	2,020	304	101	2,425

(4) ごみ発生量の推移

(単位：t)

	平成19年度			平成20年度			平成21年度			平成22年度			平成23年度			
	収集量	対前年度比較		収集量	対前年度比較		収集量	対前年度比較		収集量	対前年度比較		収集量	対前年度比較		
		増減量	増減比		増減量	増減比		増減量	増減比		増減量	増減比		増減量	増減比	
家庭系	燃やすごみ	12,704.37	△ 68.78	-0.54%	12,763.64	59.27	0.47%	12,636.45	△ 127.19	-1.00%	12,413.29	△ 223.16	-1.77%	12,623.03	209.74	1.69%
	燃えないごみ	339.65	△ 16.40	-4.61%	337.38	△ 2.27	-0.67%	329.33	△ 8.05	-2.39%	325.00	△ 4.33	-1.31%	329.31	4.31	1.33%
	有害ごみ	48.46	△ 1.06	-2.14%	50.36	1.90	3.92%	55.84	5.48	10.88%	54.36	△ 1.48	-2.65%	53.15	△ 1.21	-2.23%
	資源ごみ	2,329.53	△ 196.09	-7.76%	2,203.14	△ 126.39	-5.43%	2,142.17	△ 60.97	-2.77%	2,207.92	65.75	3.07%	2,185.78	△ 22.14	-1.00%
	かん	241.44	△ 3.58	-1.46%	229.02	△ 12.42	-5.14%	246.61	17.59	7.68%	266.86	20.25	8.21%	258.63	△ 8.23	-3.08%
	びん	493.53	△ 10.14	-2.01%	484.02	△ 9.51	-1.93%	483.51	△ 0.51	-0.11%	493.92	10.41	2.15%	482.89	△ 11.03	-2.23%
	ペットボトル	193.09	28.92	17.62%	196.67	3.58	1.85%	201.08	4.41	2.24%	212.50	11.42	5.68%	232.48	19.98	9.40%
	紙・衣類	1,363.42	△ 214.15	-13.57%	1,233.34	△ 130.08	-9.54%	1,155.85	△ 77.49	-6.28%	1,156.71	0.86	0.07%	1,211.78	55.07	4.76%
	新聞	462.60	△ 181.67	-28.20%	387.05	△ 75.55	-16.33%	339.78	△ 47.27	-12.21%	326.24	△ 13.54	-3.98%	312.34	△ 13.90	-4.26%
	雑誌	482.99	△ 32.65	-6.33%	405.13	△ 77.86	-16.12%	441.90	36.77	9.08%	445.59	3.69	0.84%	331.86	23.43	5.26%
	雑がみ													137.16		
	段ボール	221.12	△ 9.95	-4.31%	272.15	51.03	23.08%	203.95	△ 68.20	-25.06%	212.42	8.47	4.15%	240.17	27.75	13.06%
	紙パック	0.52	△ 0.28	-35.00%	0.62	0.10	19.23%	0.28	△ 0.34	-54.84%	0.34	0.06	21.43%	3.92	3.58	1052.94%
	衣類	196.19	10.40	5.60%	168.39	△ 27.80	-14.17%	169.94	1.55	0.92%	172.12	2.18	1.28%	186.33	14.21	8.26%
	剪定枝・刈草	38.05	2.86	8.13%	60.09	22.04	57.92%	55.12	△ 4.97	-8.27%	77.93	22.81	41.38%	0.00	△ 77.93	-100.00%
粗大ごみ	675.46	△ 4.68	-0.69%	639.09	△ 36.37	-5.38%	648.39	9.30	1.46%	663.82	15.43	2.38%	694.30	30.48	4.59%	
家庭系合計	16,097.47	△ 287.01	-1.75%	15,993.61	△ 103.86	-0.65%	15,812.18	△ 181.43	-1.13%	15,664.39	△ 147.79	-0.93%	15,885.57	221.18	1.41%	
燃やすごみの1人1日排出量(g)	562.27	△ 15.04	-2.61%	558.23	△ 4.04	-0.72%	544.92	△ 13.31	-2.38%	531.44	△ 13.48	-2.47%	533.39	1.95	0.37%	
家庭系ごみ1人1日排出量(g)	682.75	△ 28.83	-4.05%	670.98	△ 11.78	-1.72%	655.39	△ 15.59	-2.32%	643.40	△ 11.99	-1.83%	642.77	△ 0.63	-0.10%	
事業系	燃やすごみ	4,560.19	△ 177.39	-3.74%	4,240.76	△ 319.43	-7.00%	3,970.76	△ 270.00	-6.37%	4,008.85	38.09	0.96%	4,177.07	168.22	4.20%
	燃えないごみ	17.83	△ 9.97	-35.86%	11.23	△ 6.60	-37.02%	22.66	11.43	101.78%	21.26	△ 1.40	-6.18%	24.58	3.32	15.62%
	剪定枝・刈草	438.30	△ 10.83	-2.41%	501.94	63.64	14.52%	509.39	7.45	1.48%	573.44	64.05	12.57%	0.00	△ 573.44	-100.00%
	事業系合計	5,016.32	△ 198.19	-3.80%	4,753.93	△ 262.39	-5.23%	4,502.81	△ 251.12	-5.28%	4,603.55	100.74	2.24%	4,201.65	△ 401.90	-8.73%
総合計	21,113.79	△ 485.20	-2.25%	20,747.54	△ 366.25	-1.73%	20,314.99	△ 432.55	-2.08%	20,267.94	△ 47.05	-0.23%	20,087.22	△ 180.72	-0.89%	
1人1日排出量(g)	895.51	△ 42.54	-4.54%	870.42	△ 25.09	-2.80%	842.02	△ 28.40	-3.26%	832.49	△ 9.53	-1.13%	812.78	△ 19.71	-2.37%	

(5) ごみ処理量の推移

(単位: t)

		平成19年度			平成20年度			平成21年度			平成22年度			平成23年度		
		処理量	対前年度比較		処理量	対前年度比較		処理量	対前年度比較		処理量	対前年度比較		処理量	対前年度比較	
			増減量	増減比		増減量	増減比		増減量	増減比		増減量	増減比		増減量	増減比
東埼玉資源環境組合第一工場	搬入量	18,729.48	△ 163.25	-0.86%	18,535.00	△ 194.48	-1.04%	18,095.31	△ 439.69	-2.37%	18,006.87	△ 88.44	-0.49%	17,753.34	△ 253.53	-1.41%
	燃やすごみ	17,817.13	△ 213.28	-1.18%	17,546.97	△ 270.16	-1.52%	17,117.80	△ 429.17	-2.45%	16,947.50	△ 170.30	-0.99%	17,359.34	411.84	2.43%
	家庭系	13,256.94	△ 35.89	-0.27%	13,306.21	49.27	0.37%	13,147.04	△ 159.17	-1.20%	12,938.65	△ 208.39	-1.59%	13,182.27	243.62	1.88%
	事業系	4,560.19	△ 177.39	-3.74%	4,240.76	△ 319.43	-7.00%	3,970.76	△ 270.00	-6.37%	4,008.85	38.09	0.96%	4,177.07	168.22	4.20%
	し渣・汚泥(第二工場より)	436.00	58.00	15.34%	426.00	△ 10.00	-2.29%	413.00	△ 13.00	-3.05%	408.00	△ 5.00	-1.21%	394.00	△ 14.00	-3.43%
	剪定枝・刈草	476.35	△ 7.97	-1.65%	562.03	85.68	17.99%	564.51	2.48	0.44%	651.37	86.86	15.39%	0.00	△ 651.37	-100.00%
	家庭系	38.05	2.86	8.13%	60.09	22.04	57.92%	55.12	△ 4.97	-8.27%	77.93	22.81	41.38%	0.00	△ 77.93	-100.00%
	事業系	438.30	△ 10.83	-2.41%	501.94	63.64	14.52%	509.39	7.45	1.48%	573.44	64.05	12.57%	0.00	△ 573.44	-100.00%
	搬出量	2,152.66	127.66	6.30%	2,178.15	25.49	1.18%	2,129.95	△ 48.20	-2.21%	2,107.81	△ 22.14	-1.04%	2,008.00	△ 99.81	-4.74%
	スラグ	657.00	55.00	9.14%	613.00	△ 44.00	-6.70%	608.00	△ 5.00	-0.82%	532.00	△ 76.00	-12.50%	334.00	△ 198.00	-37.22%
焼却灰	366.00	△ 3.00	-0.81%	464.00	98.00	26.78%	410.00	△ 54.00	-11.64%	511.00	101.00	24.63%	888.00	377.00	73.78%	
集じん灰	791.00	1.00	0.13%	785.00	△ 6.00	-0.76%	789.00	4.00	0.51%	759.00	△ 30.00	-3.80%	571.00	△ 188.00	-24.77%	
金属類	76.00	7.00	10.14%	75.00	△ 1.00	-1.32%	70.00	△ 5.00	-6.67%	61.00	△ 9.00	-12.86%	82.00	21.00	34.43%	
堆肥	262.66	67.66	34.70%	241.15	△ 21.51	-8.19%	252.95	11.80	4.89%	244.81	△ 8.14	-3.22%	133.00	△ 111.81	-45.67%	
環境センター	搬入量	1,816.37	△ 45.83	-2.46%	1,751.10	△ 65.27	-3.59%	1,795.96	44.86	2.56%	1,837.08	41.12	2.29%	1,853.80	16.72	0.91%
	家庭系	1,798.54	△ 35.86	-1.95%	1,739.87	△ 58.67	-3.26%	1,773.30	33.43	1.92%	1,815.82	42.52	2.40%	1,829.22	13.40	0.74%
	燃やすごみ	-	-	-	-	-	-	9.62	-	-	11.86	2.24	23.28%	10.94	△ 0.92	-7.76%
	粗大ごみ	675.46	△ 4.68	-0.69%	639.09	△ 36.37	-5.38%	648.39	9.30	1.46%	663.82	15.43	2.38%	694.30	30.48	4.59%
	燃えないごみ	339.65	△ 16.40	-4.61%	337.38	△ 2.27	-0.67%	329.33	△ 8.05	-2.39%	325.00	△ 4.33	-1.31%	329.31	4.31	1.33%
	有害ごみ	48.46	△ 1.06	-2.14%	50.36	1.90	3.92%	55.84	5.48	10.88%	54.36	△ 1.48	-2.65%	53.15	△ 1.21	-2.23%
	資源ごみ(かん・びん)	734.97	△ 13.72	-1.83%	713.04	△ 21.93	-2.98%	730.12	17.08	2.40%	760.78	30.66	4.20%	741.52	△ 19.26	-2.53%
	(再掲) 不法投棄ごみ	36.11	△ 6.27	-14.79%	33.72	△ 2.39	-6.62%	33.20	△ 0.52	-1.54%	31.78	△ 1.42	-4.28%	31.10	△ 0.68	-2.14%
	地域美化	28.04	6.23	28.56%	22.46	△ 5.58	-19.90%	26.33	3.87	17.23%	18.20	△ 8.13	-30.88%	20.85	2.65	14.56%
	事業系	17.83	△ 9.97	-35.86%	11.23	△ 6.60	-37.02%	22.66	11.43	101.78%	21.26	△ 1.40	-6.18%	24.58	3.32	15.62%
	粗大ごみ	10.70	△ 8.10	-43.09%	5.10	△ 5.60	-52.34%	15.12	10.02	196.47%	15.19	0.07	0.46%	19.10	3.91	25.74%
	燃えないごみ	2.48	△ 0.95	-27.70%	2.40	△ 0.08	-3.23%	3.71	1.31	54.58%	2.58	△ 1.13	-30.46%	2.46	△ 0.12	-4.65%
	有害ごみ	2.57	△ 0.85	-24.85%	1.99	△ 0.58	-22.57%	1.99	0.00	0.00%	1.94	△ 0.05	-2.51%	1.68	△ 0.26	-13.40%
	資源ごみ(かん・びん)	2.08	△ 0.07	-3.26%	1.74	△ 0.34	-16.35%	1.84	0.10	5.75%	1.55	△ 0.29	-15.76%	1.34	△ 0.21	-13.55%
	排出量	1,837.60	△ 21.32	-1.15%	1,745.78	△ 91.82	-5.00%	1,683.19	△ 62.59	-3.59%	1,736.53	53.34	3.17%	1,718.06	△ 18.47	-1.06%
アルミ	94.69	1.32	1.42%	80.18	△ 14.51	-15.32%	103.27	23.09	28.80%	123.27	20.00	19.37%	111.55	△ 11.72	-9.51%	
スチール	474.23	2.54	0.54%	443.16	△ 31.07	-6.55%	348.83	△ 94.33	-21.29%	370.44	21.61	6.19%	340.14	△ 30.30	-8.18%	
カレット	353.18	△ 0.43	-0.12%	309.14	△ 44.04	-12.47%	364.60	55.46	17.94%	368.66	4.06	1.11%	334.32	△ 34.34	-9.31%	
可燃残渣	552.57	32.89	6.33%	542.57	△ 10.00	-1.81%	520.21	△ 22.36	-4.12%	537.22	17.01	3.27%	570.18	32.96	6.14%	
不燃残渣	303.59	△ 35.53	-10.48%	315.50	11.91	3.92%	299.76	△ 15.74	-4.99%	295.32	△ 4.44	-1.48%	295.40	0.08	0.03%	
委託処理	59.34	△ 22.11	-27.15%	55.23	△ 4.11	-6.93%	46.52	△ 8.71	-15.77%	41.62	△ 4.90	-10.53%	66.47	24.85	59.71%	
直接資源化(紙・衣類、ペットボトル)	1,556.51	△ 185.23	△ 0.11	1,430.01	△ 126.50	△ 0.08	1,356.93	△ 73.08	△ 0.05	1,369.21	12.28	0.01	1,444.26	75.05	0.05	

(6) 資源化と最終処分量の推移

(単位: t)

	平成19年度			平成20年度			平成21年度			平成22年度			平成23年度		
	処分量	対前年度比較		処分量	対前年度比較		処分量	対前年度比較		処分量	対前年度比較		処分量	対前年度比較	
		増減量	増減比		増減量	増減比		増減量	増減比		増減量	増減比		増減量	増減比
資源化	2,855.61	△ 178.25	-5.88%	2,608.87	△ 246.74	-8.64%	2,514.10	△ 94.77	-3.63%	2,518.01	3.91	0.16%	2,438.74	△ 79.27	-3.15%
東埼玉資源環境組合	317.66	25.66	8.79%	291.15	△ 26.51	-8.35%	293.95	2.80	0.96%	244.81	△ 49.14	-16.72%	142.00	△ 102.81	-42.00%
スラグ	55.00	△ 42.00	-43.30%	50.00	△ 5.00	-9.09%	41.00	△ 9.00	-18.00%	0.00	△ 41.00	-100.00%	9.00	9.00	-
堆肥	262.66	67.66	34.70%	241.15	△ 21.51	-8.19%	252.95	11.80	4.89%	244.81	△ 8.14	-3.22%	133.00	△ 111.81	-45.67%
環境センター	922.10	3.43	0.37%	832.48	△ 89.62	-9.72%	816.70	△ 15.78	-1.90%	862.37	45.67	5.59%	786.01	△ 76.36	-8.85%
直接資源化	1,556.51	△ 185.23	-10.63%	1,430.01	△ 126.50	-8.13%	1,356.93	△ 73.08	-5.11%	1,369.21	12.28	0.90%	1,444.26	75.05	5.48%
委託処理	59.34	△ 22.11	-27.15%	55.23	△ 4.11	-6.93%	46.52	△ 8.71	-15.77%	41.62	△ 4.90	-10.53%	66.47	24.85	59.71%
資源化率(%)	13.52	△ 0.52	-3.71%	12.57	△ 0.95	-7.03%	12.38	△ 0.20	-1.58%	12.42	0.05	0.39%	12.14	△ 0.28	-2.28%
集団資源回収量	1,661.24	106.09	6.82%	1,599.28	△ 61.96	-3.73%	1,591.26	△ 8.02	-0.50%	1,540.20	△ 51.06	-3.21%	1,562.40	22.20	1.44%
総資源化量	4,516.85	△ 72.16	-1.57%	4,208.15	△ 308.70	-6.83%	4,105.36	△ 102.79	-2.44%	4,058.21	△ 47.15	-1.15%	4,001.14	△ 57.07	-1.41%
総資源化率(%)	19.83	0.01	0.07%	18.83	△ 1.00	-5.05%	18.74	△ 0.09	-0.48%	18.61	△ 0.13	-0.70%	18.48	△ 0.13	-0.68%
最終処分	2,193.59	24.47	1.13%	2,252.50	58.91	2.69%	2,176.76	△ 75.74	-3.36%	2,158.32	△ 18.44	-0.85%	2,170.40	12.08	0.56%
東埼玉資源環境組合	1,890.00	60.00	3.28%	1,937.00	47.00	2.49%	1,877.00	△ 60.00	-3.10%	1,863.00	△ 14.00	-0.75%	1,875.00	12.00	0.64%
スラグ(高久)	657.00	55.00	9.14%	613.00	△ 44.00	-6.70%	608.00	△ 5.00	-0.82%	532.00	△ 76.00	-12.50%	334.00	△ 198.00	-37.22%
焼却灰															
県環境整備センター	214.00	△ 96.00	-30.97%	179.00	△ 35.00	-16.36%	139.00	△ 40.00	-22.35%	155.00	16.00	11.51%	210.00	55.00	35.48%
県資源循環工場	72.00	-	-	186.00	114.00	158.33%	233.00	47.00	25.27%	292.00	59.00	25.32%	218.00	△ 74.00	-25.34%
県外	80.00	21.00	35.59%	99.00	19.00	23.75%	38.00	△ 61.00	-61.62%	64.00	26.00	68.42%	460.00	396.00	618.75%
集じん灰(県外)	791.00	1.00	0.13%	785.00	△ 6.00	-0.76%	789.00	4.00	0.51%	759.00	△ 30.00	-3.80%	571.00	△ 188.00	-24.77%
金属(県外)	76.00	7.00	10.14%	75.00	△ 1.00	-1.32%	70.00	△ 5.00	-6.67%	61.00	△ 9.00	-12.86%	82.00	21.00	34.43%
環境センター(不燃残渣)	303.59	△ 35.53	-10.48%	315.50	11.91	3.92%	299.76	△ 15.74	-4.99%	295.32	△ 4.44	-1.48%	295.40	0.08	0.03%
埋立率(%)	10.39	0.35	3.45%	10.86	0.47	4.50%	10.72	△ 0.14	-1.30%	10.65	△ 0.07	-0.62%	10.80	0.16	1.46%

(7) 動物死体処理

動物死体については、委託業者が収集及び運搬を行い、委託業者所有の施設において火葬・埋葬している。

道路上等で死亡している所有者が不明の動物については無料で処理し、ペットとして飼育されていたものについては、所有者から処理手数料を徴収している。

年度	飼い主あり				飼い主なし				合計
	犬	猫	その他	小計	犬	猫	その他	小計	
H19	109	48	3	160	9	287	34	330	490
H20	110	42	11	163	12	252	32	296	459
H21	107	50	4	161	5	245	29	279	440
H22	102	62	9	173	11	224	35	270	443
H23	101	43	4	148	3	240	34	277	425

(8) 一般廃棄物処理業許可業者

許可番号	会社名	所在地	電話	車両数
第1号	(有)吉川清掃	吉川市栄町 715	982-0707	3
第2号	(株)ミヤタ商事	吉川市高富 1-22-14	982-2755	3
第4号	エスシーエス(株)	吉川市大字八子新田 978	983-3344	1
第5号	(株)エコライン	吉川市関新田 1-57-1	983-9466	1
第6号	東武商事(株)	吉川市旭 3-1	992-1039	1
第8号	(有)葵サービス	吉川市大字保 432-6	981-8788	1
第9号	ハイエスサービス(株)	吉川市高富 1-9-2	981-5989	1
第10号	(有)エフ・サービス	吉川市中野 341-1	981-6505	1

5 し尿処理事業

(1) し尿・浄化槽汚泥処理

し尿は、委託業者が収集・運搬し、浄化槽汚泥は、許可業者が収集・運搬している。し尿及び浄化槽汚泥ともに東埼玉資源環境組合第二工場し尿処理施設に搬入し、処理している。

し尿処理人口及び処理量ともに公共下水道の普及により減少傾向にある。

年度	し 尿			浄化槽		
	世 帯	人 口	収集量(kℓ)	世 帯	人 口	収集量(kℓ)
H10	695	2,221	4,121.16	10,228	30,441	7,525.36
H15	518	1,449	1,262.17	6,921	19,217	6,951.53
H19	390	1,000	983.42	6,445	15,518	6,494.58
H20	357	873	925.41	6,482	15,128	6,613.59
H21	326	779	876.74	6,116	14,745	6,459.65
H22	313	736	845.14	4,725	13,592	6,725.34
H23	294	675	807.1	4,575	13,043	6,588.12

(2) 浄化槽清掃業許可業者（浄化槽汚泥収集・運搬含む）

許可番号	会 社 名	所 在 地	電 話
第1号	(有)吉川清掃	吉川市栄町715	982-0707
第2号	(株)ミヤタ商事	吉川市高富1-22-14	982-2755
第3号	石川商事(有)	吉川市大字平沼52-1	982-0280

6 ごみ減量化推進事業

(1) ごみ減量出前講座

ごみ減量及び排出マナーの向上を目的に、自治会やPTAの集会などより多くの市民が集まる場に出向いて、ごみを減量するための具体的な方法やごみの分別項目などを周知している。

平成23年度は、出前講座を61回開催し、延べ2,135人が参加した。

(2) マイバッグ推進運動

市民環境団体「吉川マイバッグの会」と協働し、買い物袋（マイバッグ）を持参することで、レジ袋をもらわない「マイバッグ持参運動」を推進している。

○「吉川マイバッグの会」活動内容

- ・マイバッグ推進啓発活動の実施
- ・マイバッグ持参率調査及び意識調査の実施
- ・ごみ減量に関する出前講座の開催

○平成23年度吉川マイバッグの会活動記録

期日	活動内容
4/13	「マイバッグ推進出前講座」子育てネットワークよしかわ主催子育てサロン
6/10～12	「環境展」にて啓発パネル展示
6/22	「環境ネットワーク出前講座」栄小学校環境授業(小学生40人)
6/26～28	「マイバッグ推進キャンペーン(前期)」マイバッグ持参率調査、アンケート実施
7/26	「夏休みわくわくお楽しみ教室」マイバッグ絵付け教室(小学生12人)
10/2～4	「マイバッグ推進キャンペーン(後期)」マイバッグ持参率調査、アンケート実施 (啓発人数：前後期延べ999人 アンケート協力人数：772人)
11/20	「市民まつり」にて啓発パネル展示
2/25	「環境フェスティバル」にて啓発パネル展示
2/26	人材バンク1日体験講座(市民2人)
毎月1回	定例会の開催(全11回開催・8月を除く)

(3) エコ・ショップ認定制度

循環型社会の構築に向け、環境にやさしいライフスタイルを確立するため、平成16年から、ごみ減量化、資源化及び再生利用に積極的に取り組んでいる小売店舗を「エコ・ショップ」として認定している。現在、41店舗を認定している。

番号	事業所名	住所
第1号	スーパーライフ吉川駅前店	保一丁目13-3
第4号	ビッグ・エー吉川高富店	高富一丁目27-7
第5号	ビッグ・エー吉川店	栄町699
第6号	スーパーライフ吉川栄町店	栄町797-1
第7号	二合半堂まつざわ煎餅	栄町708-6
第8号	hair Happy	きよみ野3-8-10
第9号	Hair Art ROCO Factory	保1-30-1 ロコビル2F
第10号	そば処 なかだ	吉川1-14-15
第11号	木の下商店	平沼114
第12号	ヨシケイ東埼玉	南広島224
第13号	川島企画	栄町1514-1
第14号	静岡屋	吉川1-9-14
第15号	KCSあづまや	三輪野江1401
第16号	ベーカリー プチフル	木売2-3-10
第17号	菓子工房 雨のち晴れ	平沼1-10-6
第18号	東京西川チェーン いわひらや	平沼1-9-15
第19号	バラエティストアー カマニ	平沼1-13-15
第20号	まるしん菓子店	平沼48
第21号	アイオート 田中自動車	平沼1-14-16
第22号	スピードクリーニング石居	保756-18
第23号	香福飯店	上笹塚3-78
第24号	東日本エア・ウォーターエネルギー	旭8-2
第25号	NUSHISA	吉川1-3-11
第26号	御菓子司 中村屋	栄町1398-5
第27号	さかい食堂	加藤377
第28号	おむすびのそうきや	富新田251
第29号	とうふ工房翁	吉川648
第30号	カフェ 茶居夢	吉川1-6-11
第31号	幸告屋	吉川1-24-5
第32号	とよだ商店	川野181-1
第33号	フォトスタジオ清宮	きよみ野2-20-4
第34号	レストランコヤノ	栄町1463-7
第35号	パティスリーハヤノ	きよみ野3-9-5
第36号	四季のパン市場 ボヌール	高富1-5-8
第37号	ラッピーランド	平沼1-21-16
第38号	丸石サイクル	中野311-1
第39号	Food Café Legame	高富1-5-4-101
第40号	Pizza&Pasta affetto	美南4-2-1
第41号	パソコンサポートのテクノキャット	吉川176

(4) 生ごみ処理機

食品廃棄物の減量化及び資源化を図るため、平成 11 年度から家庭用電気式生ごみ処理機の購入者に対して、補助金を交付している。

補助率は、購入費の 2 分の 1・上限 25,000 円を交付している。

年度	補助基数(基)	補助金交付額(円)	備考
H19	29	684,450	上限25,000円/基
H20	24	521,910	
H21	18	355,120	
H22	12	287,080	
H23	10	239,080	

累計 448 ※H12年度からH23年度までの累計補助基数

(5) 美化活動

環境保全のため、自治会や環境団体などを中心に公園・道路等のごみ拾いや排水路・側溝の清掃などの美化活動を実施している。

また、毎年開催される江戸川クリーン大作戦の実施日に「市内一斉美化運動」を実施し、市内全域でごみ拾いを行っている。

市では、美化活動を行う団体に対し、ビニール袋や軍手、麻袋を支給するとともに、回収されたごみや汚泥の収集及び処分を行っている。

○ 市内一斉美化運動実績

【実施日】 平成 23 年 5 月 29 日

※雨天により中止

【参加者数】 ー

【ごみ回収量】 ー

○ 地域美化活動実績

年度	ごみ拾い		側溝清掃	
	延べ実施回数	収集量(kg)	延べ実施回数	汚泥回収量(袋)
H19	87	28,040	52	1,344
H20	78	22,460	55	1,490
H21	98	26,330	67	1,748
H22	94	18,200	53	2,030
H23	100	20,850	39	1,614

(6) 集団資源回収

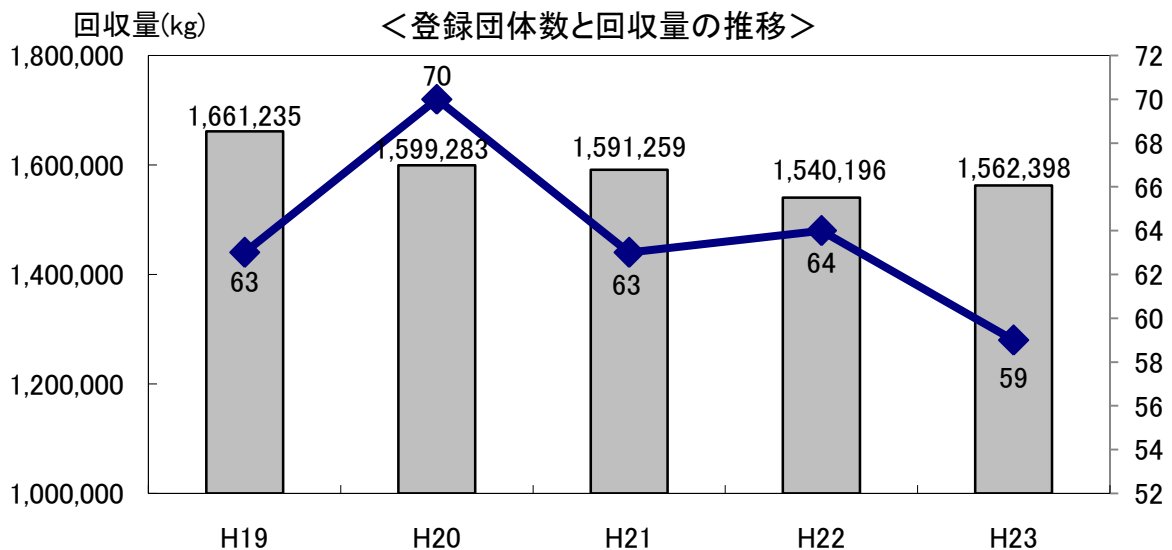
燃やすごみの減量化及び資源の有効利用を図るため、平成2年度から自治会・子供会・PTAなどが実施する資源回収について、回収量に応じて奨励補助金を交付している。

① 集団資源回収実績

年度	団体数	紙類(kg)	布類(kg)	びん(kg)	合計(kg)	補助金額(円)
H19	63	1,588,402	60,887	11,946	1,661,235	6,644,940
H20	70	1,528,728	61,475	9,080	1,599,283	6,397,132
H21	63	1,520,166	64,776	6,317	1,591,259	6,365,036
H22	64	1,469,795	66,295	4,106	1,540,196	6,160,784
H23	59	1,493,828	68,570	-	1,562,398	6,513,768

② 補助単価の推移

年度	単価(円/1kg)	備考
H2～	10	
H3～	5	
H8～	7	
H17～	5	かんを補助金交付対象品目から除く
H19～	4	
H23～	古紙・衣類：4 雑がみ・紙パック：6	びんを補助金交付対象品目から除く



(7) 廃棄物減量等推進員制度

市が抱える様々なごみに関する問題に対応するため、市と協働してごみに関する意識啓発活動とごみの減量化に取り組む廃棄物減量等推進員制度を平成 19 年 4 月に創設した。

【委 嘱 数】 493 名 (87 自治会)

【任 期】 平成 25 年 3 月 31 日まで

【活動内容】

- ・ 一般廃棄物（ごみ）の減量の普及及び啓発に関すること
- ・ 一般廃棄物の分別及び適正な排出の促進に関すること
- ・ ごみ集積所の適正使用に関すること
- ・ 環境美化活動の推進に関すること
- ・ 不法投棄及び違法な廃棄物の焼却の監視及び通報に関すること
- ・ その他一般廃棄物の減量及び生活環境の向上に関すること

(8) パートナー収集

平成 19 年度から単身の高齢者や障がい者などでごみを集積所まで出すことが困難な世帯を対象に、戸別収集を行っている。また、ごみが出ていなかった場合は緊急連絡先に通知するなどの安否確認を兼ねている。

年度	利用世帯数
H19	9
H20	15
H21	18
H22	27
H23	22

(9) 廃棄物減量等推進審議会

吉川市廃棄物減量等推進審議会は、一般廃棄物の減量化、資源化及び適正な処理の推進を図るため、吉川市廃棄物の処理及び清掃に関する法律第5条の8の規定に基づき設置される。

○ 審議会委員 定数 12 名

○ 過去の審議会開催経過

委嘱期間	開催年月日	内 容
H5/8～H7/7		
H7/8～H9/7		
H9/8～H11/7	H9/9/30	県環境整備センター視察（処分場）
	H10	松伏町給食センター視察（堆肥化）
	H11/3/23	ごみ処理の状況について
H12/8～H14/7	H13/2/20	野田市視察（ごみ処理有料化）
	H13/3/26	ごみ処理の状況について
	H14/2/25	ごみの分別見直しについて（諮問）
	H14/3/26	ごみの分別見直しについて
H14/8～H16/7	H14/7/29	ごみの分別見直しについて（答申）
	H14/10/9	ごみ処理基本計画について（諮問・答申）
	H15/8/6	ごみ処理基本計画の策定に向けて
	H15/11/25	ごみ処理基本計画について
H16/11～H18/11	H16/1/16	吉川市一般廃棄物処理基本計画について（答申）
	H16/11/19	ごみ減量化方策について（諮問）
	H17/2/10	ごみ減量化の推進について
	H17/5/19	ごみ減量化の推進について
	H17/7/14	ごみ減量化方策について
	H17/10/6	ごみ減量化方策について
H19/9～H20/11	H17/11/1	吉川市におけるごみ減量化方策について（答申）
	H19/9/28	家庭ごみ有料化の具体的方策について（諮問）
	H19/12/21	家庭ごみ有料化の具体的方策について
	H20/2/22	家庭ごみ有料化の具体的方策について
	H20/5/23	家庭ごみ有料化の具体的方策について
	H20/8/8	家庭ごみ有料化の具体的方策について
H23/12～	H20/11/21	家庭ごみ有料化の具体的方策について（答申）
	H23/12/19	第3次吉川市一般廃棄物処理基本計画策定に係る基本事項について（諮問）

7 決算

(1) 歳入

[単位：円]

	H19	H20	H21	H22	H23	
手数料	18,816,870	17,498,410	16,990,663	17,035,595	17,274,240	
粗大ごみ	11,291,850	10,593,550	10,612,600	11,024,350	11,657,150	
し尿処理	5,910,550	5,385,650	4,734,650	4,363,950	4,072,350	
動物死体	1,120,000	1,141,000	1,127,000	1,211,000	1,036,000	
事業系廃棄物処理	442,470	378,210	464,413	436,295	460,740	
許可申請	52,000	0	52,000	0	48,000	
雑入	56,990,998	52,168,317	26,524,785	45,348,220	46,164,111	
資源ごみ売却	アルミ缶	14,372,071	6,416,340	5,709,281	9,265,882	9,366,467
	アルミスクラップ°	2,647,940	1,968,960	1,270,857	2,435,370	2,302,511
	スチール缶	6,777,599	4,115,761	2,532,580	3,283,865	2,765,201
	スチールスクラップ°	7,299,805	10,663,128	4,798,994	8,918,369	6,795,974
	カレット(白)	32,910	29,424	33,594	35,039	31,939
	廃家電	618,820	893,275	228,000	205,245	249,290
	非鉄・銅	-	-	-	376,110	-
	紙・衣類	16,422,473	20,761,521	9,928,736	14,980,216	14,078,569
	ペットボトル	8,819,380	7,316,293	1,752,743	5,578,124	9,764,160
広告料収入	270,000	270,000	270,000	270,000	810,000	

○ 資源ごみの売却単価

[単位：円／t]

項目	期間	H19	H20	H21	H22	H23
アルミ缶	第1四半期	202,650	191,100	57,750	126,000	95,655
	第2四半期					
	第3四半期	173,350	21,000	76,755	110,250	110,250
	第4四半期					90,300
アルミスクラップ	第1四半期	97,700	199,500	52,500	126,000	110,250
	第2四半期					
	第3四半期	173,250	178,500	84,000	115,500	105,000
	第4四半期		※1 21,000			108,150
スチール缶	第1四半期	43,050	56,070	16,380	34,755	28,035
	第2四半期					
	第3四半期	43,365	44,310	26,670	30,555	29,715
	第4四半期		※1 105			28,560
スチールスクラップ	第1四半期	-	63,000	16,590	35,175	26,985
	第2四半期					
	第3四半期	45,150	44,100	25,620	30,240	28,665
	第4四半期		※1 4,200			29,610
カレット(白)	通年	210	210	210	210	210
紙	上半期	13,125	19,110	9,450	15,960	11,025
	下半期	15,225	23,310 ※2 12,600	10,500	14,175	16,275
衣類	通年	-	-	4,200	4,200	4,200
ペットボトル	上半期	45,675	43,050	7,350	26,250	42,000
	下半期	45,675	43,050 ※2 21,000	10,500	26,250	42,000

※1 … 11月から3月までの売却価格

※2 … 2月・3月の売却価格

(2) 歳出

[単位：円]

	H19	H20	H21	H22	H23
一般会計	16,304,813,980	17,983,319,893	18,910,578,511	20,446,516,240	20,965,978,299
清掃事業費	846,402,323	868,010,016	860,562,722	848,261,942	864,753,666
職員人件費(清掃部門)	150,417,598	141,528,096	129,504,506	94,942,718	103,984,471
清掃総務費	494,751,137	513,117,385	521,839,038	530,550,968	533,210,620
塵芥処理費	94,363,820	94,514,200	94,734,412	97,341,924	96,004,657
し尿処理費	10,783,858	10,672,505	10,804,335	11,378,928	9,950,229
環境センター費	96,085,910	108,177,830	103,680,431	114,047,404	121,603,689
一般会計に占める割合	5.19%	4.83%	4.55%	4.15%	4.12%

① 処理経費

ア ごみ

[単位：円]

	H19	H20	H21	H22	H23
処理経費	793,121,841	814,390,395	795,675,898	769,490,951	774,220,675
1人あたり	12,311.92	12,470.57	12,037.46	11,536.25	11,465.69
1世帯あたり	33,701.10	33,738.93	32,234.48	30,604.58	30,037.66
ごみ1tあたり	37,564.07	39,252.38	39,166.94	37,965.92	38,807.94

イ し尿(浄化槽汚泥含む)

[単位：円]

	H19	H20	H21	H22	H23
処理経費	53,280,482	53,619,621	64,886,824	78,770,991	90,532,991

※ 職員人件費及び組合分担金を按分するためし尿処理費=し尿処理経費とならない

② 主な項目別経費

[単位：円]

	H19	H20	H21	H22	H23
東埼玉資源環境組合分担金	463,931,000	471,690,000	480,037,000	486,381,000	488,376,000
可燃ごみ委託料(収集・運搬)	90,510,000	90,667,500	91,035,000	93,607,500	92,400,000
不燃ごみ委託料(収集・運搬、処理)	71,967,968	72,306,388	74,206,467	90,651,984	92,619,852
資源ごみ委託料(収集・運搬)	21,997,500	31,710,000	31,920,000	32,970,000	32,445,000
施設修繕料	3,937,500	15,689,100	6,874,350	1,035,300	8,573,901
施設維持管理委託料	3,439,841	2,928,085	3,362,744	2,993,967	4,034,806
処分場管理委託料	8,826,825	7,839,825	7,839,825	7,839,825	8,049,825
資源回収奨励補助金	6,644,940	6,397,132	6,365,036	6,160,784	6,513,768
し尿処理委託料	10,342,500	10,290,000	10,500,000	11,025,000	9,135,000

平成 23 年度版 吉川市清掃事業概要

〒342-8501

住 所 吉川市吉川二丁目 1 番地 1

電 話 048-982-9696

F A X 048-981-5682

平成 24 年 7 月発行