

# よしかわの水道

Yoshikawa city water service



## 応急給水拠点

災害時には、停電により電話やインターネットが使えなくなる可能性があります。水道が使用できなくなったときには、災害の規模に応じて順次、応急給水拠点を開設し、給水活動を行います。事前に自宅から近くの応急給水拠点を確認しておきましょう。なお、応急給水拠点にはポリタンク等の容器を持参してください。



### 水道施設

	施設名称	住所
①	会野谷浄水場	会野谷496
②	南配水場	木売新田153-1

### 飲料水兼用耐震性貯水槽

	施設名称	住所
③	吉川松伏消防本部	会野谷481
④	中曽根小学校	中曽根2-4
⑤	吉川小学校	平沼73
⑥	なまずの里公園	保921
⑦	旭小学校	南広島1940
⑧	三輪野江小学校	加藤641
⑨	吉川中学校	美南5-17-1



会野谷浄水場 No.2 PC タンク

## ご家庭でも水の備蓄を！

災害時は、災害救助が機能し始めるまで約3日間かかるといわれています。1人1日3リットル×最低3日分×人数分の飲料水や、食料を用意しておきましょう。水道水は長期保存ができませんので、「飲料水」として長期保存が可能な備蓄用保存水を活用しましょう。



南配水場 PC タンク

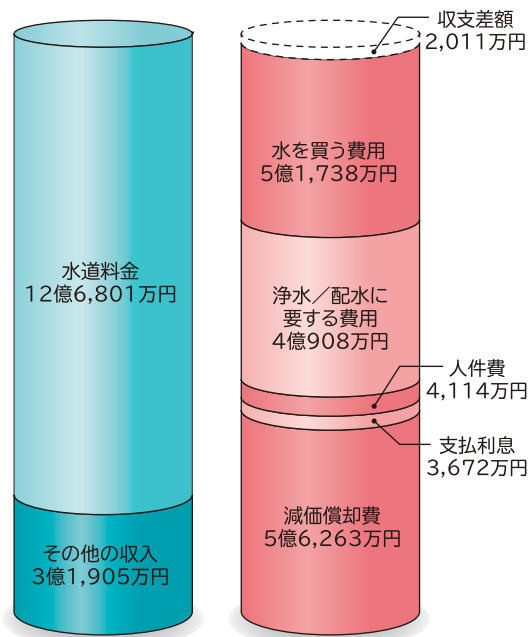
# 令和4年度 水道事業の予算

水道事業は、法律によって独立採算で経営することになっています。そのため、市役所の会計とは別の企業会計という特別な会計を設け、水道事業に必要な経費は、水道を利用した皆さまからいただいた水道料金などの事業収入でまかなわなければなりません。水道課では、安定的な運営を維持し、持続可能な事業運営を行うとともに、より高い市民サービスの実現を目指していきます。

令和4年3月の吉川市議会定例会において議決されました、令和4年度予算についてご報告いたします。

## 収益的収支(税込)

収入: 15億8,706万円  
支出: 15億6,695万円



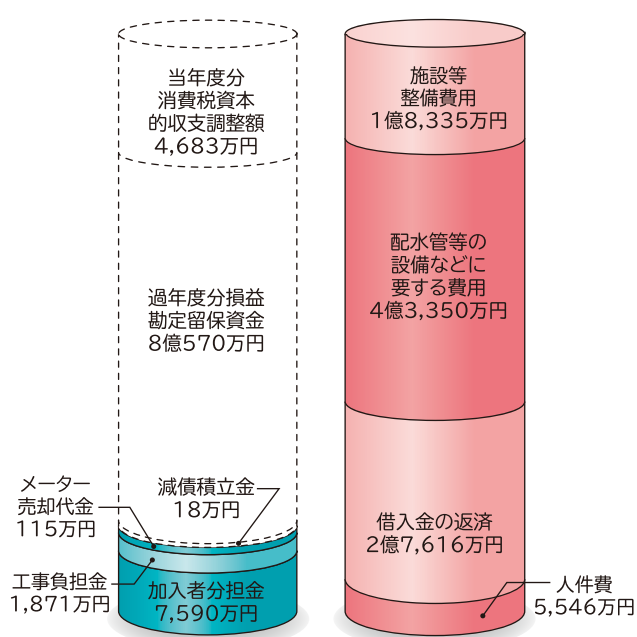
水道料金などの収入と埼玉県企業局からの水の購入費用、ご家庭に水をお届けするために必要な費用に関する予算です。

### 【主な用語の説明】

- ・減価償却費 取得した施設や設備は、年々価値が減少していくため、1年間で減少した価値について費用化しています。「費用」ですが、現金の支出を伴うものではありません。
- ・収支差額 収入から支出を差し引いた額です。今後の施設整備のために積み立てます。

## 資本的収支(税込)

収入: 9,576万円  
支出: 9億4,847万円



新たに水道を引く場合に納めていただく加入者分担金などの収入と、水道施設や設備の整備、更新に必要な費用に関する予算です。



©yoshikawa

## 【令和4年度 主な事業について】

- 建設改良事業  
石綿管・配水管路の耐震化や漏水対策のための更新を、経営の健全性を維持しながら計画的に推進します。
- 施設更新事業  
施設の老朽化に伴い、南配水場3号配水ポンプ・モーター更生工事など、施設更新事業を実施します。また、今後の計画的な施設の更新を検討していきます。

## 業務予定量

給水戸数	31,280戸
年間総配水量	7,842,000m <sup>3</sup>
主な建設改良事業	
配水改良事業	4億5,147万円
施設更新事業	1億8,335万円

# 吉川市水道事業紹介動画を作成しました

吉川市の水道水はどこから来るのかご存知ですか。今回、利根川の水源(矢木沢ダム)から普段は入れない浄水場の中までを貴重な図解映像で紹介する動画を作成しました。暮らしを支える安全な水(SDGs)ができるまでの水道愛溢れた物語をぜひご覧ください。動画は、市のホームページほか、市の公式YouTubeチャンネルに掲載されています。

市ホームページ



市公式 YouTube チャンネル



(一部抜粋)

### 利根川から分岐し江戸川へ

利根大堰(水資源機構管理)：水道や農業等に利用

日本三大農業用水

利根川水に分岐  
吉川市の歴史ある  
市場が一帯広い

大堰上流(対岸は群馬県) 魚道(サケ・アユが遡上) 堰から取水した埼玉用水路

利根川から分岐し江戸川へ

### 県営新三郷浄水場

水の製造工程

江戸川 → 沈でん池 → ろ過池 → PC浄水池 → 送水

東京都と共同で取水 異物を捕捉、残り等を沈でん 砂と汚物をろ過 浄水を濾過 市営へポンプで送水

高度浄水処理

まずでん処理とろ過処理の後に「オゾンと生物活性炭処理」を追加

オゾン製法種(500kg/時) 7000Vの高電圧をかけたオゾン

オゾン接触槽(100kg/時) 送水の水槽でオゾンと接触6分

生物活性炭槽(10kg/時) 活性炭層2.6mを透過15分

県営新三郷浄水場

### 会野谷浄水場

井戸水を飲み水へ(約10%)

※井戸の水質が悪く、施設が老朽化

配水池(2池)で貯留 ポンプで送水

11,500㎡(国営規格13万人分) 600人・7日分

市内中央～北側

井戸水を飲み水へ(約10%)

県水を購入(約90%)

会野谷浄水場

### 水道の主な業務(施設改良等)

設備の更新

管路の耐震化

老朽化したポンプ盤等を更新!

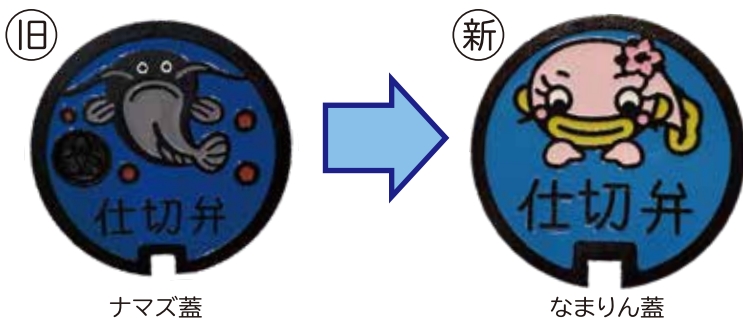
耐震性のあるポリ管を埋設!

水道の主な業務(施設改良等)

しきりばんきょう

## 仕切弁筐の蓋のデザインが変更されます!

令和4年4月より、仕切弁筐と蓋が変わりました。従来の「ナマズ」蓋の仕切弁筐も併用しますが、今後は「なまりん」蓋の仕切弁筐が主となります。今後、仕切弁筐の新設時に「なまりん」蓋を使用していきますので、ぜひ探してみてください。



### 仕切弁筐とは?

車道や歩道の下に埋められた水道管には、水の流れを止めるための仕切弁が設置されています。

工事や事故の際にはこれを地上から操作するため、仕切弁筐という筒を取り付けています。通常、道路上には仕切弁筐の蓋だけが見えています。



# お支払いは口座振替が便利です

お客様がお持ちの預貯金口座から、自動的に水道料金及び下水道使用料がお支払いできます。お申し込みの際は、取扱い金融機関へのお届印、水道料金領収書(検針票)、預貯金通帳をご持参ください。振替日は、検針後、翌月10日(金融機関が休業日の場合は、翌営業日)になります。

## 【口座振替取扱金融機関(順不同)】

三井住友銀行	三菱UFJ銀行	みずほ銀行
りそな銀行	埼玉りそな銀行	武蔵野銀行
埼玉縣信用金庫	青木信用金庫	朝日信用金庫
城北信用金庫	亀有信用金庫	栃木銀行
さいかつ農協	ゆうちょ銀行	

## 第64回 水道週間



### 第64回 水道週間スローガン 「大切な水と一緒に暮らす日々」

「水道週間」は、水道についての理解を深め、今後の水道事業の取り組みについてご協力をいただくことを目的に、毎年6月1日から7日までの間、全国一斉に広報活動などを行う週間です。吉川市では、吉川市管工事協同組合の皆さまにご協力をいただき、市内の公園において、水道設備の水栓の異常や水圧等の確認、清掃を行っていただきました。



吉川市管工事協同組合は、吉川市内の水道工事専門店が加盟する組合です。水で困ったときは、まずご連絡ください。アパートやマンションで受水槽がある場合などは、各管理者へ連絡してください。

### 【吉川市管工事協同組合組合員】

事業所名	所在地	電話番号
(株) K-1	吉川市中野260-6	048-984-3823
(有) コンストラクションヤマザキ	吉川市上笹塚3-233	048-982-0821
(有) 桜井水道	吉川市大字土場223	048-982-1034
(株) 日の出建設	吉川市大字小松川621-2	048-982-5027
ツバキ創建	吉川市中央3-15-24	048-982-3039
(有) 島田設備	吉川市中曽根1-16-9	048-982-2187
(有) 中島設備	吉川市新栄1-25-1	048-981-5353
(株) 加藤日本店	吉川市大字加藤443	048-982-1247
本木設備	吉川市大字吉川1546	048-982-3920
名倉建設(株)	吉川市栄町1432-2	048-982-2041
(株) 西野工業	吉川市大字川藤1558-2	048-981-3256

よしかわの水道 第34号令和4年8月1日発行 編集・発行：吉川市水道事業(水道課)

〒342-0016 埼玉県吉川市大字会野谷496番地 TEL：048-982-7711 FAX：048-984-1111

E-mail：suidou2@city.yoshikawa.saitama.jp