

요시카와시에 오신것을 환영합니다!

요시카와시에 거주하고 있는 외국분들 을 위한 외국어 정보지를 작성하였습니다.
아무썬 도움 이 되었으면 합니다.

동봉하는 정보지

- ① 쓰레기 버리는 방법 ② 재해시 수용 피난 장소
- ③ 생활의 규칙과 매너
- ④ 자치회 활동
- ⑤ ” 외국인 을 위한 지원제도 와 ” ” 외국어 를 말 할수 있는 가게 지도”
외국어 대응하는 각종 서비스

▼또한 생활에 필요한 정보를 다음의 홈페이지에서 관림하실 수
있습니다.

①시내 거주 외국인으로 (시내의 외국인을위한 유용한 정보)

<http://www.city.yoshikawa.saitama.jp/index.cfm/26,8388,167,837.html>



②사이타마켄 생활 가이드 【사이타마켄】

<http://www.pref.saitama.lg.jp/a0306/tabunkakyousei/seikatsu-guide.html>

③다언어생활정보 【 (재) 자치체국제화협회】

<http://www.clair.or.jp/tagengo/index.html>



▼외국어에 따른 전화상담 및 정보제공을 하고 있습니다.

○ 외국인 종합 상담센터 사이타마

<https://www.pref.saitama.lg.jp/a0306/tabunkakyousei/sogo-sodan.html>

TEL : 048-833-3296 FAX : 048-833-3600

언어 : 영어, 스페인어, 중국어, 포르투갈어, 한국·조선어,타가로그어,
태국어, 베트남어

매주 월~금요일(국경일, 12/29~1/3 은 제외) 9:00~16:00



문의 : 요시카와 시약쇼 시민참가추진과

전화 048-982-9685 FAX048-981-5392

E-mail : shiminsanka2@city.yoshikawa.saitama.jp

리사이클과 쓰레기 분리수거 방법

한국어

- 수집일 아침8시까지 수집장소에 버려 주세요.
- 봉지는 투명·반투명의 것을 사용해 주세요.
- 쓰레기수집장소는 청결히 사용해 주세요.

문의 : 요시카와시약소 환경과 982-9696 (쓰레기전반)
환경센터 982-2281 (대형쓰레기)

타는 쓰레기	매주 □ . □ 요일	음식쓰레기 	플라스틱제품 	고무·가죽제품 	●음식쓰레기는 충분히 물기를 빼 주세요.			
타지 않는 쓰레기	제 3 □ 요일	나무가지 	길이50cm이내 1개의 직경이 10cm이내	금속제품 	도자기류(접시 등) 	유리류 	소형가전제품 	●칼이나 깨진 유리 등 위험한 것은 <위험>이라고 써 주세요 ●가전제품은 분해하지 말고 버려 주세요.
유해 쓰레기	제 3 □ 요일	형광등·전구 	건전지 	스프레이 캔 	체온계 	라이터 	●스프레이캔은 다 쓰고 나서 버려 주세요.	
리사이클이 가능한 것	캔	제 3 □ 요일 제 3 □ 요일과 경축일의 수집은 없습니다.	음료용 캔 식료용 캔 		●내용물을 꺼낸후 가볍게 씻어 주세요.			
	병	제 3 □ 요일 제 3 □ 요일과 경축일의 수집은 없습니다.	음료용 병 식료용 병		●내용물을 꺼낸후 가볍게 씻어 주세요. ●뚜껑은 꼭 분리해 주세요.			
	종이·의류	제 ○ . 제 ○ □ 요일	신문(광고 전단지) 잡지 	잡지·서적 상자 의류 	●품목에 따라서 분리해 끈으로 묶어 주세요. ●더러움이나 기름이 묻은 종이, 먹지, 사진은 리사이클이 안됩니다.타는 쓰레기에 버려 주세요.			
	페트병	제 ○ . 제 ○ □ 曜日	페트병이나 라벨에 이 마크가 있는 것 	①뚜껑을 분리하기 ⇒ ②안을 행구기 ⇒ ③발로 밟기 	●내용물을 꺼낸후 가볍게 씻어 주세요. ●뚜껑은 꼭 분리해서 타는 쓰레기로 버려 주세요. ●라벨은 분리해 주세요.			

◆5월부터 9월은 「종이·의류」와 「페트병」의 수집일이 격주로 변경됩니다.
자세한 것은 「쓰레기 달력」에서 확인해 주세요.

대형 쓰레기	쓰레기 수거장에는 버릴 수 없습니다.	가구류나 가전제품등 길이가 50cm를 넘는 것 	●유류입니다. ●수집방법은 환경센터로 문의해 주세요.
--------	----------------------	-------------------------------	----------------------------------

시에서는 수집이 안되는 것	사업계 쓰레기 TV 	이사 등으로 생긴 다량의 쓰레기 냉장고 	세탁기 	타이어·бат데리 에어컨 	블럭·벽돌 컴퓨터 	●요시카와시약소 환경과로 문의해 주세요.
----------------	-------------------	------------------------------	---------	----------------------	------------------	------------------------

쓰레기 수집일 일람표

거주지의 동이름 (초메) 으로 쓰레기 수집일을 확인해 주십시오.

아사히지구

초메	캔	병	종이·의류	타는 쓰레기	타지않는 쓰레기	유해 쓰레기	페트병
가미우라카와	화	목	제1·3목	수·토	제3화	제3목	제2·4목
시모우치카와	화	목	제1·3목	수·토	제3화	제3목	제2·4목
하치코신덴	화	목	제1·3목	수·토	제3화	제3목	제2·4목
나베코우지	화	목	제1·3목	수·토	제3화	제3목	제2·4목
가와후지	화	목	제1·3목	수·토	제3화	제3목	제2·4목
미나미히로시마	화	목	제1·3목	수·토	제3화	제3목	제2·4목
쥬잇켄	화	목	제1·3목	수·토	제3화	제3목	제2·4목

미와노에지구

초메	캔	병	종이·의류	타는 쓰레기	타지않는 쓰레기	유해 쓰레기	페트병
미와노에(1초메·2초메)	목	월	제2·4월	수·토	제3목	제3월	제1·3월
도조	목	월	제2·4월	수·토	제3목	제3월	제1·3월
이지마	목	월	제2·4월	수·토	제3목	제3월	제1·3월
한와리	목	월	제2·4월	수·토	제3목	제3월	제1·3월
가토	목	월	제2·4월	수·토	제3목	제3월	제1·3월
요시야(1초메·2초메)	목	월	제2·4월	수·토	제3목	제3월	제1·3월
세키신덴(1초메·2초메)	목	월	제2·4월	수·토	제3목	제3월	제1·3월
가미사사즈카(1초메·2초메)	목	월	제2·4월	수·토	제3목	제3월	제1·3월
아이노야(1초메·2초메)	목	월	제2·4월	수·토	제3목	제3월	제1·3월
나카이(1초메·2초메)	목	월	제2·4월	수·토	제3목	제3월	제1·3월
시시미즈카	목	월	제2·4월	수·토	제3목	제3월	제1·3월
사라누마(1초메·2초메)	목	월	제2·4월	수·토	제3목	제3월	제1·3월
나카지마(1초메·2초메)	목	월	제2·4월	수·토	제3목	제3월	제1·3월
고마츠가와	목	월	제2·4월	수·토	제3목	제3월	제1·3월
후타츠누마(1초메·2초메)	목	월	제2·4월	수·토	제3목	제3월	제1·3월
히라카타신덴	목	월	제2·4월	수·토	제3목	제3월	제1·3월
후카이신덴	목	월	제2·4월	수·토	제3목	제3월	제1·3월

요시카와지구

초메	캔	병	종이·의류	타는 쓰레기	타지않는 쓰레기	유해 쓰레기	페트병
스카	화	목	제1·3목	수·토	제3화	제3목	제2·4목
가와노	화	목	제1·3목	수·토	제3화	제3목	제2·4목
가와도미	화	목	제1·3목	수·토	제3화	제3목	제2·4목
세키	화	목	제1·3목	수·토	제3화	제3목	제2·4목
요시카와(중앙지구를제외)	금	화	제1·3화	월·목	제3금	제3화	제2·4화
요시카와1초메·2초메	금	화	제1·3화	월·목	제3금	제3화	제2·4화
히라누마51~52, 196~213번지	금	화	제1·3화	월·목	제3금	제3화	제2·4화
히라누마1번지~316번지	금	화	제2·4화	월·목	제3금	제3화	제1·3화
히라누마1초메	금	화	제2·4화	월·목	제3금	제3화	제1·3화
호1번지~316번지	금	화	제2·4화	월·목	제3금	제3화	제1·3화
호418~974번지	월	수	제2·4수	화·금	제3월	제3수	제1·3수
호1초메	금	화	제2·4화	월·목	제3금	제3화	제1·3화
키우리(역 남쪽구획정리지내는 제외)	목	월	제2·4월	화·금	제3목	제3월	제1·3월
키우리1초메	금	화	제1·3화	월·목	제3금	제3화	제2·4화
키우리2초메·3초메	수	금	제1·3금	월·목	제3수	제3금	제2·4금
타카도미(역 남쪽구획정리지내는 제외)	목	월	제2·4월	화·금	제3목	제3월	제1·3월
다카도미1초메·2초메	수	금	제1·3금	월·목	제3수	제3금	제2·4금
타카히사(역 남쪽구획정리지내는 제외)	목	월	제2·4월	화·금	제3목	제3월	제1·3월
다카히사1초메·2초메	수	금	제2·4금	월·목	제3수	제3금	제1·3금
나카소네(역 남쪽구획정리지내는 제외)	목	월	제2·4월	화·금	제3목	제3월	제1·3월
나카소네1초메·2초메	수	금	제2·4금	월·목	제3수	제3금	제1·3금
도니와(역 남쪽구획정리지내는 제외)	목	월	제2·4월	화·금	제3목	제3월	제1·3월
도니와1초메·2초메	수	금	제2·4금	월·목	제3수	제3금	제1·3금
토미신덴	목	월	제2·4월	화·금	제3목	제3월	제1·3월
키우리신덴	목	월	제2·4월	화·금	제3목	제3월	제1·3월
사카에초	월	수	제1·3수	화·금	제3월	제3수	제2·4수
신에이1초메·2초메	금	화	제1·3화	수·토	제3금	제3화	제2·4화
나카노	월	수	제2·4수	화·금	제3월	제3수	제1·3수
기요미노1초메~5초메	화	목	제2·4목	수·토	제3화	제3목	제1·3목
요시카와단지	목	월	제1·3월	화·금	제3목	제3월	제2·4월
나카가와다이	금	화	제1·3화	월·목	제3금	제3화	제2·4화
중앙토지구획정리지내	금	화	제1·3화	수·토	제3금	제3화	제2·4화
미나미1초메, 미나미2초메, 미나미5초메	수	목	제2·4목	화·금	제3수	제3목	제1·3목
미나미3초메·4초메	수	금	제2·4금	월·목	제3수	제3금	제1·3금

◆5월부터 9월은 「종이·의류」와 「페트병」의 수집일이 격주로 변경됩니다.
자세한 것은 「쓰레기 달력」에서 확인해 주세요.

문의가 많은 쓰레기분리수거 일람표

「분리수거」가 「처리곤란물」으로 된 것은, 시에서 수집하지 않습니다. 그 물품을 산 상점이나 쓰레기처리전문회사에 문의하여 버려주시시오.

품명	분리
다리미	타지 않는 쓰레기
돌 (바위)	처리곤란물
기름말통	타지 않는 쓰레기
의류건조기	가전 리사이클
에어컨	가전 리사이클
연장코드	타지 않는 쓰레기
오븐토스터	타지 않는 쓰레기
육조 닭개	대형쓰레기
커튼	타는 쓰레기
커튼*50cm이상의 것	대형쓰레기
카펫트	대형쓰레기
조개껍데기	타는 쓰레기
햇팩(일회용)	타지 않는 쓰레기
거울	타지 않는 쓰레기
거울*50cm이상의 것	대형쓰레기
우산 (어떤 크기라도)	타지 않는 쓰레기
가습기·공기청정기	타지 않는 쓰레기
가습기·공기청정기*50cm이상의 것	대형쓰레기
가스레인지	대형쓰레기
가스레인지 (탁상용)	타지 않는 쓰레기
부탄가스	유해 쓰레기
커터 (칼) *종이에 싸서 위험이라고 표기	타지 않는 쓰레기
면도칼*종이에 싸서 위험이라고 표기	타지 않는 쓰레기
유리*종이에 싸서 위험이라고 표기	타지 않는 쓰레기
유리*50cm이상의 것	대형쓰레기
캔 (음식용)	캔
캔 (음식용이외)	타지 않는 쓰레기
건조제	타는 쓰레기
건전지	유해 쓰레기
공기주입기 (어떤 크기라도)	타지 않는 쓰레기

품명	분리
에어컨	가전 리사이클
구두	타는 쓰레기
양말	타는 쓰레기
형광등	유해 쓰레기
휴대전화	판매점에 문의
게임기	타지 않는 쓰레기
게임소프트	타는 쓰레기
화장품병	타지 않는 쓰레기
골프가방·골프채	대형쓰레기
콘크리트블럭	처리곤란물
등받이 좌식 의자	대형쓰레기
세발자전거	대형쓰레기
시트*접어서50cm이상의 것	대형쓰레기
C D	타는 쓰레기
C D 플레이어	대형쓰레기
C D 플레이어 (휴대용)	타지 않는 쓰레기
자석 (마그넷)	타는 쓰레기
자석 (단단한 것)	타지 않는 쓰레기
속옷	타는 쓰레기
자전거	대형쓰레기
충전기	타지 않는 쓰레기
슈레더로 잘게 절단된 종이	종이·의류
소화기	처리곤란물
소화기 (스프레이식)	유해 쓰레기
조명기구류	타지 않는 쓰레기
조명기구류*50cm이상의 것	대형쓰레기
수조 (유리제)	타지 않는 쓰레기
수조 (플라스틱제)	타는 쓰레기
수조*50cm이상의 것	대형쓰레기
전기밥솥 (한 되까지)	타지 않는 쓰레기
스키·스키스톡	대형쓰레기
스키부츠	타는 쓰레기
스프레이 (캔)	유해 쓰레기
석유난로	대형쓰레기

품명	분리
세탁기	가전 리사이클
빨래집게 (본체 : 금속)	타지 않는 쓰레기
빨래집게 (본체 : 플라스틱)	타는 쓰레기
선풍기	대형쓰레기
선풍기 (탁상용)	타지 않는 쓰레기
청소기	대형쓰레기
내화금고	처리곤란물
체중계	타지 않는 쓰레기
타이어 (차·오토바이용)	처리곤란물
다타미·절임용 돌·흙	처리곤란물
D V D	타는 쓰레기
D V D 플레이어	대형쓰레기
전기 포트	타지 않는 쓰레기
전기 담요	대형쓰레기
전구	유해 쓰레기
전자렌지	대형쓰레기
전화기	타지 않는 쓰레기
전화기 (F A X기능 겸용)	대형쓰레기
시계 (목제·플라스틱제)	타는 쓰레기
시계 (유리제·금속제)	타지 않는 쓰레기
시계*50cm이상의 것	대형쓰레기
나이프*종이에 싸서 위험이라고 표기	타지 않는 쓰레기
냄비	타지 않는 쓰레기
인형	타는 쓰레기
인형*50cm이상의 것	대형쓰레기
가위	타지 않는 쓰레기
컴퓨터 (본체·노트북 포함)	컴퓨터 리사이클
컴퓨터 (모니터)	컴퓨터 리사이클
배터리	처리곤란물
스티로폼	타는 쓰레기
폭죽*물에 적셔서 배출	타는 쓰레기

품명	분리
파라솔	대형쓰레기
핸디형 진공청소기	타지 않는 쓰레기
피아노 (전자피아노만)	대형쓰레기
피아노 (업라이트·그랜드 피아노)	처리곤란물
히터 (온풍·할로겐·오일)	대형쓰레기
비디오 테이프	타는 쓰레기
비디오 테이프 리코더	대형쓰레기
이불	대형쓰레기
이불건조기	대형쓰레기
프린터	대형쓰레기
애완동물 사료 (캔)	캔
벨트	타는 쓰레기
헬멧	타는 쓰레기
칼*종이에 싸서 위험이라고 표기	타지 않는 쓰레기
포트	타지 않는 쓰레기
전기장판	대형쓰레기
보냉제	타는 쓰레기
폴리에틸렌제의 용기	타는 쓰레기
담요*접어서50cm이상의 것	대형쓰레기
라이터	유해 쓰레기
라디오 카세트 레코더 (C D 기능)	대형쓰레기
라디오 카세트 레코더 (C D 없음)	타지 않는 쓰레기
라디오 카세트 레코더*50cm이상의 것	대형쓰레기
란도세르	타는 쓰레기
냉장고·냉동고	가전 리사이클
벽돌	처리곤란물
워드 프로세서	대형쓰레기



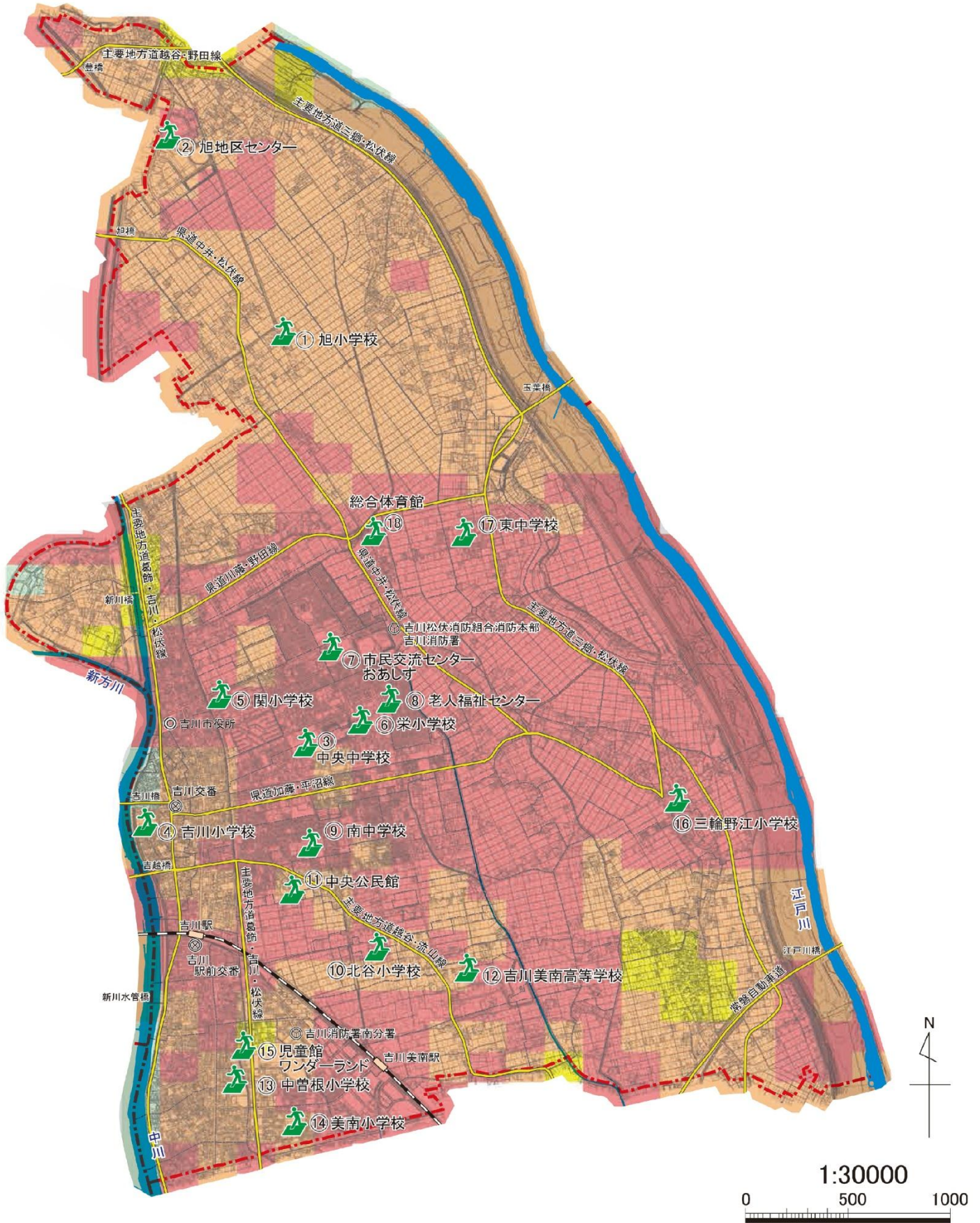
ひなんばしょ
避難場所

The evacuation areas

재해시 수용 피난 장소

灾害时候的避难場所

Nơi tập trung lánh nạn khi thiên tai xảy ra



재해시 수용 피난 장소

「재해시 수용 피난 장소」는 지진 등의 재해 시에 피난하는 장소입니다.

자신의 집 근처의 피난 장소를 기억해 둡시다.

또한 외출 시에는 그곳에서 가까운 피난 장소로 피난합시다.

지도 위치	피난 장소	
	일본어	한국어
①	旭小学校	아사히 초등학교
②	旭地区センター	아사히 지역 센터
③	中央中学校	주오 중학교
④	吉川小学校	요시카와 초등학교
⑤	関小学校	세키 초등학교
⑥	栄小学校	사카에 초등학교
⑦	おあしす	오아시스
⑧	老人福祉センター	노인 복지 센터
⑨	南中学校	미나미 중학교
⑩	北谷小学校	기타야 초등학교
⑪	中央公民館	중앙 공민관
⑫	県立吉川美南高等学校	켄립요시카와미나미고등학교
⑬	中曽根小学校	나카소네 초등학교
⑭	美南小学校	미나미초등학교
⑮	児童館ワンダーランド	아동관 와다란도
⑯	三輪野江小学校	미와노에 초등학교
⑰	東中学校	히가시 중학교
⑱	総合体育館	종합 체육관

생활의 규칙과 매너

1. 쓰레기 분리수거방법

일본에서는 쓰레기의 종류에 따라 분리해서 내놓습니다.

자신의 나라와는 다르므로 쓰레기의 분리방법이나 수거방법을 꼭 확인하십시오.

쓰레기의 수거방법 (분리방법이나 요일, 수거장소) 이 다르면, 그 쓰레기는

모아주지 않습니다.

쓰레기를 다르게 내놓으면 지역의 사람과 트러블이 생기는 경우가 있습니다.



2. 소음에 대해서

주택안에서의 목소리나 소리는 근처 주택에 울리게 되므로 주변사람을 배려하는 것이 필요합니다. 주택에는 여러 사람이 살고 있으며 생활시간대도 다릅니다.

심야나 새벽에 악기를 연주하거나, 음악이나 TV 로 큰 소리를 내거나, 여러 사람이 모여서 큰 소리로 떠들거나, 세탁기를 쓰는 것은 하지 않도록 합니다.

또, 파티를 할 때, 자신의 나라에서와 같이 시끄럽게 하지 않도록 주의해 주십시오. 바닥이 플로어의 경우는, 카페트를 까는 등의 방법을 사용해 주십시오.



3. 금지되어 있는 일이나 지켜야 할 일

- ◆ 방 열쇠나 기둥에 못을 박거나, 구멍을 내지 않도록 해 주십시오.
- ◆ 계약했을 때에 부동산에 전한 같이 살 사람이외의 사람은 집에 살 수 없습니다.
- ◆ 월세등의 돈은 정해진 기한까지 지불하지 않으면 안됩니다.

※ 일본의 규칙이나 매너를 지켜서 기분 좋은 생활을 합시다.

잘 모르는 점은 주변 사람에게 상의해 주세요.

나마린이 요시카와시로 이사해 왔습니다.

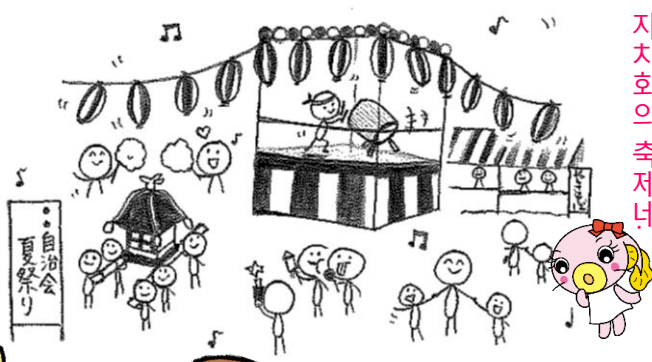
풍부한 자연이 좋아요!



하지만 나마린에게는 친구도 없고, 조금 불안한 ... 고민이 있는 것 같습니다.



어느날 가까운 마을을 산책하고 있을 때...

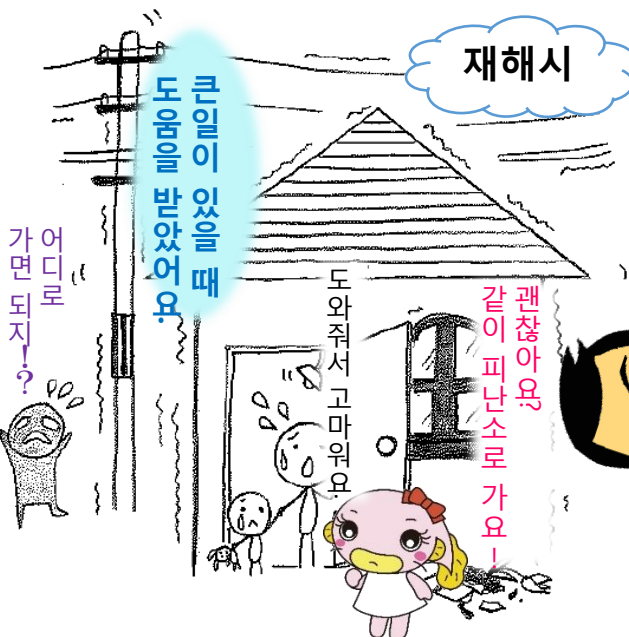


자치회의 축제네!

자치회에 가입했어요!



잘 부탁드립니다.



재해시

연결되어 펼쳐지는 지역과의 연결고리



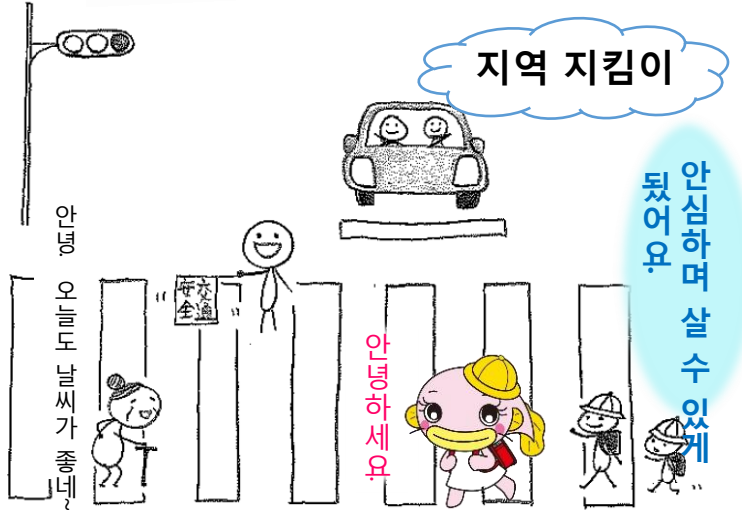
이벤트 행사

친구도 즐거움도 늘어났어요



요시카와시 이미지 캐릭터 **나마린**

자치회에서는 이외에도 다양한 활동을 통하여 안심하며 살 수 있는 따뜻한 마을 만들기에 노력하고 있습니다. 뒷면에 자치회 활동의 예를 소개하고 있습니다.



지역 지킴이

안심하며 살 수 있게 됐어요

자치회 활동의 예

※자치회 활동내용은 다릅니다.

교류활동	방법·방재활동	미화 활동	정보제공
<p>지역의 중요한 교류장소로서 어린이부터 어른까지 모두가 즐길 수 있는 다양한 이벤트가 개최됩니다.</p> <ul style="list-style-type: none"> ●시민체육대회●여름 축제 ●나마란 체조 ●국제교류 이벤트 등  크리스마스 파티  국제교류 이벤트 (시민체육대회)	<p>범죄가 없는 안전한 마을 만들기나 재해시 구출·피난·부흥 등을 대비할 수 있는 활동에 노력하고 있습니다.</p> <ul style="list-style-type: none"> ●방법 순찰 ●등등하고 지킴이 ●방재훈련 등  방법 순찰  방재훈련 (배식 훈련)	<p>지역의 도로나 공원의 청소, 쓰레기 수거장 관리, 자원회수 등 환경을 배려한 활동에 도모하고 있습니다.</p> <ul style="list-style-type: none"> ●시내 전체 미화활동 ●미화작업 ●자원회수 등  시내 전체 미화활동  자원회수	<p>자치회 행사나 시의 정보등을 회람판(알림판)이나 게시판을 사용하여 알립니다. 매월 시광보지를 배포하고 있습니다.</p> <ul style="list-style-type: none"> ●광보 배포 ●회람판(알림판) ●게시판 관리등 등  시광보지  회보지

평소 이웃과의 교제는 빈 집이나 방화등의 범죄를 미연에 방지, 수상한 사람으로부터 아이를 지키는 등, 안전하고 안심하며살기 좋은 마을을 만듭니다.특히 최근 다발하고 있는 지진이나 태풍등의 재해시에는 지역주민의 도움이 큰 힘이 되는 점에서 한명한명이 일상생활에서 지역과의 교류를 갖는 것이 중요합니다.이 기회에 꼭 자치회에 가입하지 않으시겠습니까?

자치회와 같이 따뜻한 마을 만들기.

「자치회에 가입하고 싶어요」「우선 이야기를 들어보고 싶어요」「이사한 후 인사를 하고 싶어요」의 경우는 주거지역의 자치회장 또는 자치회 임원에게 연락을 주십시오.
거주 지역의 자치회를 모르는 경우에는 이하의 연락처로 문의해 주십시오.

요시카와시약소 시민참가추진과

〒342-8501 요시카와시키우리 1 - 1

☎ 048(982)9685

FAX 048(981)5392

요시카와시에서의 즐거운 생활을 위한

~ "외국인을 위한 지원제도 와"
"외국어를 말 할수 있는 가게 지도" ~



2021.3

吉川市自治連合会 · 吉川市

~ 외국인을 위한 지원제도 와 ~

- 시약쇼의 편지를 읽을 수 없어요.
- 시약쇼에서의 수속이나 절차를 잘 몰라요.

☆번역 · 통역 자원 봉사자

시약쇼에서 수속 및 신청을 할 때 통역이나 시약쇼 편지의 번역을 해 드립니다.

이용을 희망하는 분은 시민참가추진과로 상담해 주십시오.

언어 : 베트남어 / 중국어 / 한국어 / 영어

문의처 : 시민참가추진과 (시약쇼2층)

전화 : 048-982-9685



- 일본어를 배우고 싶어요.
- 일상생활에서 일본어를 잘 몰라요.

☆일본어교실

일본어로 회화합시다 !

생활에 필요한 일본어를 배울 수 있습니다.

일시 :매주화요일 오전 10:00 ~ 12:00

오후 7:00 ~ 9:00

장소:시민교류센터-오어시스2층

비용:무료

문의:요시카와시국제우호협회사무국

전화:048-982-9685



☆외국인 어린이 · 학생을 위한 일본어 학습지원

시내 초등학교 · 중학교에 다니는
어린이 · 학생은 수업의 일부를 일본어 학습
시간으로 바꿀 수 있습니다.

이용을 희망하는 분은 통학하는 학교로
상담해 주십시오.

- 요시카와시 홈페이지를 다국어로 읽고
싶어요.

<https://www.city.yoshikawa.saitama.jp>

Yoshikawa city



언어를 선택



翻訳 元の言語: 日本語 翻訳する言語: 英語

- 어디에 상담해야 할 지 모르겠어요.

일본 생활 속에서 곤란한 일이나 알고 싶은 것을
외국어로 답변해 드립니다.

전화 : 048-833-3296

일시 : 매주 일요일부터 금요일까지의 9시 부터
16시까지 (경축일, 12/29 ~ 1/3은 제외)

언어 :

English · 汉语 · español · Português · 한국 · 조선어 ·
Tagalog · ภาษาไทย · Tiếng Việt · bahasa indonesia · नेपाली



외국어를 말 할수 있는 가게 지도



맛있는 가게가 많이 있어요!



①주소 ②전화번호 ③영업시간 ④정기휴일 점원이 말할수있는 언어

: 테이크아웃OK : 배달OK

1 SAMILA

타이어

태국음식점입니다. 2개 이상 주문시 배달 가능합니다.
전날까지 예약해 주십시오.

①가와후지3667-2
②080-3470-3417
③11:00~15:00
17:00~23:00
④부 정기휴일

Kanchaneeさん

2 Efes Street Kitchen

터키어 영어

2020년12월 오픈했습니다.
케밥 그랑프리우승의 본고장 케밥을 먹을 수 있습니다.

①호1-27-4-102
②048-949-6191
③11:00~23:00
④월요일

3 JAHAN

힌디어 영어 네팔어

밝은 분위기의 카레전문점입니다.
버터치킨카레와 치즈난이 인기입니다.

①호1-27-4-1F
②048-915-5644
③11:00~14:30
17:00~22:30
④매월 마지막 목요일

Nabinさん

4 NGON

베트남어

역앞에 있는 베트남 요리집입니다.
퍼나 월남쌈이 인기입니다.

①호1-3-4-2F
②048-972-6505
③10:00~14:30
17:00~23:00
④화요일

5 DEGUYA

한국어 중국어

가정집같은 분위기의 한국요리집입니다.
지집이나 양념치킨등이 인기입니다.

①다카도미1-27-9
②048-915-7771
③11:30~14:00
17:30~22:00
④일요일

6 SIRJANA

힌디어 영어 네팔어

난이 매우 맛있는 카레전문점입니다.
버터치킨카레가 추천메뉴입니다.

①다카히사1-9-22
②048-981-1619
③11:00~15:00
17:00~22:30
④무휴

Sagarさん

7 RASHOU

한국어

다양한 종류의 한국 가정집 김치의 판매와 고기를 파는
가게입니다. 김치는 인터넷에서 주문이 가능합니다.

①미나미3-2-3
②048-983-7326
③10:00~20:00
④화요일

金さん

8 FUKUGEN

중국어

메뉴가 다양한 중화요리집입니다.
마파두부를 추천드립니다.

①아이노야2-50
②048-972-5968
③11:30~14:30
17:00~22:00
④월요일

吴さん

※영업시간이 변경될 경우도 있습니다.자세한 내용은 홈페이지 또는 직접 문의해 주세요.