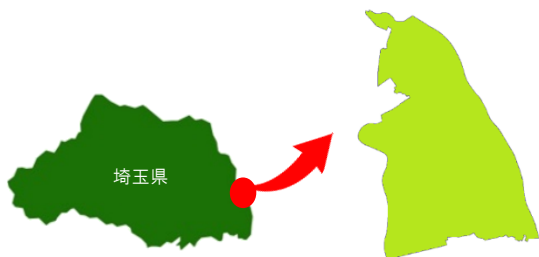


吉川市 
採用試験案内2024

吉川市の紹介

Profile

- 人口：72,580 人（R6.4.1 時点） ■面積 31.66 km²
- 駅 JR 武蔵野線吉川駅、吉川美南駅
- 市の花：ササキ・ツツジ 市の木：モクセイ



～『住みよさ』よし、よしかわ～

吉川市は埼玉県南東部に位置し、古くから稲作が盛んで、中川の舟運の拠点としても栄えました。また、伝統的に川魚料理の文化があり、今もなまず料理が名物として知られ、市内の川魚料理店では、天ぷら、蒲焼き、薄造りにした刺身などが堪能できます。

昭和 30 年に旧吉川町・旭村・三輪野江村が合併し、今日の市域の規模を持つ新生吉川町になりました。

その後、武蔵野線の開通や吉川団地の建設を契機に、都心から 25 キロメートル圏内という立地のよさもあって人口が急増し、平成 3 年には人口が 5 万人を突破、平成 8 年に市政を施行し、吉川市が誕生しました。

そして、平成 24 年の吉川美南駅の開業、それに伴う周辺地域の整備などにより人口の増加傾向は続き、平成 27 年には人口が 7 万人に到達しました。

吉川市へのアクセス



電車で

- ◆東京駅から：JR 武蔵野線で約 60 分
- ◆新宿駅から：JR 埼京線・武蔵野線で約 50 分
- ◆越谷レイクタウン駅から：JR 武蔵野線で 3 分



車で

- ◆首都高三郷 IC から、県道 67 号線を北上して約 15 分



自転車で

- ◆江戸川河口から約 30km

市イメージキャラクター「なまりん」

吉川市の特産「なます」をモチーフにした女の子で、おしゃれが大好き。その日の気分で髪飾りや衣装が変わるので、ぜひチェックしてみてください。



- 年齢：おしゃれに敏感なお年頃
- 好物：吉川産野菜
(特に吉川ねぎ)
- 特技：かくれんぼ

市内の至るところになますが！

市内では至るところでなますの姿を見ることができます。皆さんもぜひかわいいなますたちを探してみてください！



吉川ねぎ

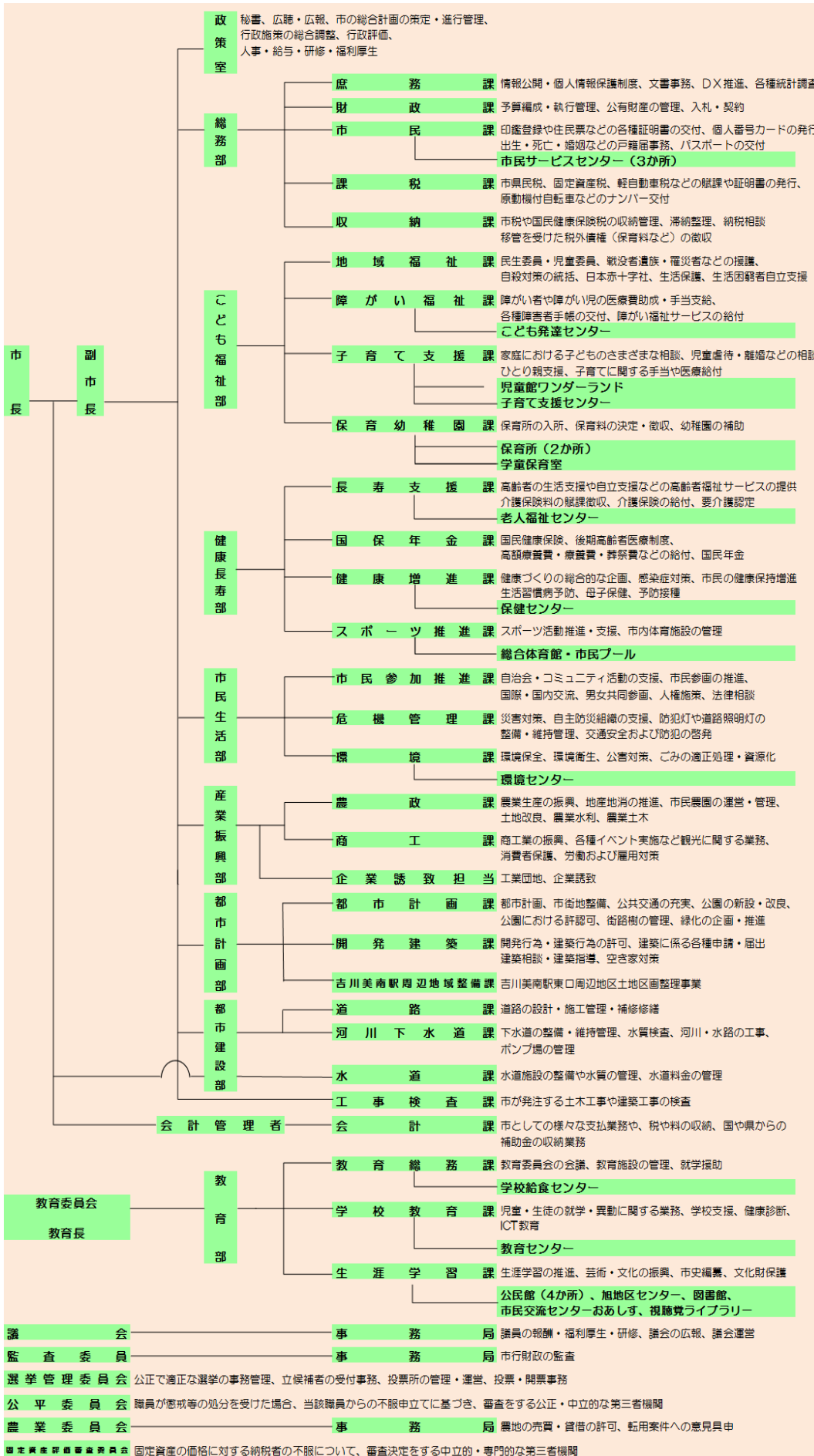
明治の初めころから、中川、元荒川、江戸川などの自然堤防の周囲で栽培されているのが「吉川ねぎ」です。

巻きが固く、調理の際に煮くずれしないことで人気が高く、吉川からの出荷量が第 1 位の野菜です。



吉川市の組織と仕事

吉川市の組織は次のようになっており、相互に協力しながら事業を進めています。どの仕事も、市民の生活を支えるための大事な仕事です。



職員 DATA

R6.4.1 時点

- 正職員数 430 人
(男性 239 人、女性 191 人)
- 平均年齢：40.7 歳
- 市内在住率：44.9%

吉川 ねぎ夫

吉川ねぎの魅力を全国に PR しようと、突如として現れたキャラクター。その高度な専門的知識と経験を活かすため、市の任期付職員として採用された。

性格：一本気
好物：吉川産野菜（特にねぎ）
特技：土寄せ
給与：肥料



人材育成

人材育成基本方針

吉川市では、「人材育成基本方針」を定め、職員の育成に取り組んでいます。



吉川市が求める職員像

市民の幸福度の向上をめざし、 共にまちを想い、共にまちを創る職員

求める職員像に近づくために、職員に求められる能力や姿勢

1. 総合振興計画に掲げる、まちづくりの基本理念を理解すること
2. 常に問題意識を持ち、これまでの枠にとらわれずチャレンジすること
3. スピード感を持って業務を成し遂げ、その結果を市民に伝えること
4. 業務の一つひとつを見直し、取捨選択して業務に取り組むこと
5. 様々な経験を経ながら、自ら感性を磨き続けること

新規採用職員の育成、フォロー体制

入庁前

1年目から3年目

◆ 内定者懇談会

内定者同士や先輩職員と懇親を深め、就職への不安を払拭します。

◆ 事前研修会

入庁前に給与や勤務条件、公務員の倫理や服務について説明します。

◆ 新規採用職員研修

職務に必要な基本的知識、地方公務員としての心構えのほか、市内散策などを通じて、「吉川市」についても一から学びます。市長・副市長からの激励も！

◆ メンター制度

同じ職場の先輩職員が相談役（メンター）となり、市役所生活をサポートします。仕事からプライベートまで、何でも気軽に相談できる関係です。

◆ 新人紹介冊子

新規採用職員のプロフィールをまとめた冊子を作成し、全庁に紹介します。これをきっかけに先輩から声をかけられることも！

◆ 初級職員研修

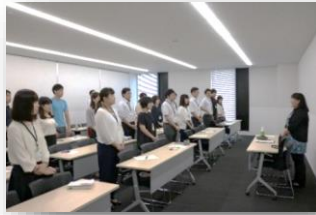
仕事にも慣れてきた主に3年目の職員を対象に、地方自治法、地方公務員法などの今まで習得してきた知識を改めて整理するとともに、学びを深めます。



多種多様な研修制度

階層別研修

新たに主任級、係長級、課長補佐級、課長級になった職員を対象に、それぞれの職位で求められる能力の習得を目的として実施します。



特別研修

人材育成基本方針や、3カ年毎に定める「職員研修に関する重点事項」に基づき、それらの能力等を強化するための研修を実施します。

<重点事項と主な研修（R3～R5）>

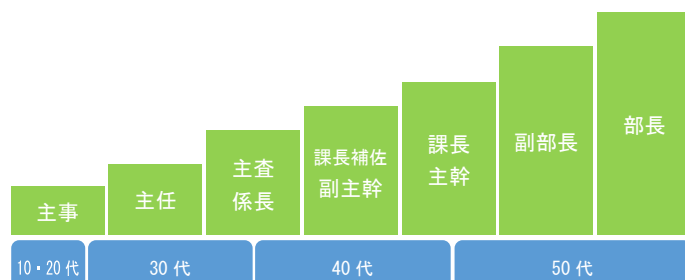
- ◆ 組織力
組織マネジメント研修、キャリアデザイン研修
- ◆ プレゼンテーション・ファシリテーション能力
政策形成能力向上研修、プレゼンテーション研修、
- ◆ 社会対応力
SDGs 基礎研修、DX 推進研修



人事制度

昇任モデル

昇任は、職員の意欲や能力、実績に基づき実施しています。また、女性職員の登用も積極的に行っています。



派遣研修

高度な専門的知識・技能の習得や、視野の拡大などを目的に、外部組織へ職員を派遣しています。

<派遣先の例>

- ◆ 自治大学校、彩の国さいたま人づくり広域連合などの外部研修専門機関
- ◆ 国、埼玉県、近隣自治体、公益法人などの他団体

職員の自主的なスキルアップを応援！

◆ 資格取得助成制度

業務を継続する上で必要な資格を取得しようとする職員に対し、その取得に要する費用の全部又は一部（上限 20 万円）を助成します。

<助成資格例>

社会福祉士、建築士、土木施工管理技士、IT パスポート

◆ 通信教育研修

通信教育講座を受講する費用を助成します。

◆ 行政事例等調査研修

先進的な取り組みを行っている自治体への視察、外部講師を招いた講習会等を実施するための費用を助成します。

◆ 自主研究活動グループ助成

職員が自主的に集まり活動する自主研究活動グループに対し、必要な費用を助成します。

人事異動

概ね 2～5 年程度のサイクルで配置換えを行い、多種多様な職務を経験することで、幅広い視野を持ちながら、より高度な専門性と自らの強みを発揮できる職員の育成に努めています。

また、毎年全職員を対象に、人事異動に関する希望などについての調査を行っています。

人事評価制度

上司との対話により個人の目標を設定し、指導を受けながら計画的に業務を行うことで、能力開発につなげています。

吉川市役所のココが推し！

ピカピカの新庁舎

吉川市の庁舎は、平成30年に新庁舎となりました。フロア全体を見渡すことができ、一人ひとり余裕のある広々とした執務スペースとなっているなど、年間を通じて快適に勤務することができます。



職員の声を反映！職員提案制度

職員一人ひとりのアイデアや意見、疑問を仕事に生かし、市民サービスの向上や、事務改善の推進を図る「職員提案制度」を実施しています。

<採用された案>

- ・通年ノーネクタイ、ノージャケット
- ・代休制度をより使いやすく
- ・なまりんポロシャツの着用



働き方改革推進中

◆男性職員の育児休業取得率が年々増加中！

R2	R3	R4
12.5%	57.1%	71.4%

男女ともに働きやすい環境づくりのためには、男性の育児参加が不可欠です。令和7年度末までに、1週間以上の取得率85%以上を目指しています。

- ◆R4年度の年次有給休暇一人当たり平均取得日数：12.9日
- ◆早朝からのイベント、夜間の会議等に対応した時差勤務制度

お互いの顔が見えやすい職員数

全職員430名（R6.4.1時点）と市役所の中では小規模です。その分お互いの顔が見えやすく、部署を超えた連携をスムーズに行えることや、世代を超えて仲良くなりやすいといったメリットがあります。

また、市長との距離も近く、直接叱咤激励を受けることも！



給与（令和6年4月1日現在）

初任給（地域手当含む）

区分	初任給	備考
大学卒	214,544円	職歴などがある場合は、この金額に所定の額が加算されます。
短大卒	198,538円	
高校卒	186,666円	

各種手当

支給要件に該当する人は、通勤手当、住居手当、扶養手当、時間外勤務手当などが支給されます。

期末・勤勉手当（ボーナス）

給料月額などの1カ月分をベースに、年間4.5月分が支給されます。（6月と12月に支給）

※採用された初年度については、実際に勤務した期間によって異なります。

勤務条件等

勤務時間及び休日・休暇

◆勤務時間

原則午前 8 時 30 分から午後 5 時まで（うち休憩 45 分間）で、土・日曜日、祝日、年末年始（12/29～1/3）が休みとなります。ただし、配属先によって異なる場合があります。

◆休暇制度

年次有給休暇（1 年度につき 20 日付与）、夏季休暇（7 日）、結婚・出産・忌引などの場合に与えられる休暇、疾病療養のための病気休暇などがあります。

福利厚生

職員の充実した毎日をサポートする各種福利厚生事業を行っています。

◆保険組合（埼玉県市町村職員共済組合）

各種給付制度（出産費、育児休業手当金、療養費など）、低利の資金貸付制度（自動車、住宅、修学など）、東京ディズニーリゾートや映画館、スポーツクラブ、飲食店などの割引制度、契約旅館の補助制度などがあります。

◆吉川市職員互助会

吉川市が独自に運営している互助会です。職員の会費を原資として、各種給付（結婚祝金、出産祝金、弔慰金など）や職員駐車場の運営などを行っています。

◆健康管理

全職員に対する定期健康診断、ストレスチェックを行っています。



子育て支援制度

吉川市役所は、妊娠・出産・育児に関する各種制度を整備しており、仕事と家事・育児を両立しながら働くことができます。

多様な働き方を実践している企業などを埼玉県が認定する「多様な働き方実践企業」認定制度において、吉川市役所は最高位のプラチナランクに認定されています。

妊娠・出産に関する休暇・休業		育児に関する休暇・休業	
出生サポート休暇	不妊治療を受ける際に取得することができる休暇	育児休業	3 歳未満の子を養育するための休業
通院休暇	妊産婦である職員が健康診査などを受ける場合に取得できる休暇	育児時間	1 歳未満の子を保育するため、1 日 2 回それぞれ 30 分以内で取得できる休暇
通勤緩和休暇	妊娠中の職員が交通機関の混雑を避けるための休暇	部分休業	未就学児を養育するため、1 日 2 時間以内まで勤務しないことができる休業
つわり休暇	つわりのため勤務が困難な場合に取得できる休暇	育児短時間勤務	未就学児を養育するため、勤務時間を短くすることができる制度（例：週 23 時間 15 分）
産前・産後休暇	産前 6 週間前から産後 8 週間を経過する日までの休暇	子の看護休暇	未就学児を看護するために取得できる休暇
出産補助休暇	妻の出産に伴う入退院の付添いなどを行う職員が取得できる休暇	育児参加休暇	妻の出産予定日の 6 週間前から、出産の日以後 1 年を経過するまでの期間中に、未就学児の世話をするために取得できる休暇

令和 6 年度職員採用試験の実施日程（予定）

※各試験の詳細については、試験ごとに作成される受験案内をご覧ください。内容の変更や、試験を実施しない可能性があります。

◆ 吉川市の採用試験の特徴

○多様な採用枠

通常の試験区分に加え、59 歳まで受験可能な「民間企業等経験者枠」、筆記試験が不要でスポーツでの実績などを評価する「スポーツ枠」などの多様な採用枠を設けており、幅広い年齢、多種多様な経歴を持つ職員が入庁し、活躍しています。

さらに、令和 6 年度から、10 月 1 日採用の枠も新たに設けます。

○一般事務（上級）の筆記試験は 7 月と 1 月に実施

吉川市は多くの方に受験いただくため、筆記試験を 7 月と 1 月に実施します。7 月に受験した方について、受験要件を満たしていれば 1 月にも受験することが可能です。また、筆記試験に自信がない方は、併せて実施している自己セールシートでカバーすることもできます。

○専門職（土木技師、建築技師、保育士、保健師）の通年採用実施

令和 6 年度から、専門職についてはほぼ年間を通じた採用試験を実施します。受験時期・入庁時期が選択可能です。

一般事務職

◆ 第 1 回職員採用試験

試験区分	募集要項 公開日	受験要件	筆記試験日	最終試験 合格発表
上級	5 月 中旬	H8.4.2～H15.4.1 までに生まれた方	7 月 14 日（日）	10 月 下旬
福祉枠		●H6.4.2 以降に生まれた方 ●社会福祉主事任用資格を有する方（取得見込み含む）		
社会人枠 (10/1 採用)		●H11.4.2～H2.4.1 までに生まれた方 ●H31.4.1～R6.4.30 までの期間で、継続した 1 年以上の職務経験がある方		8 月 下旬

◆ 第 2 回職員採用試験（第 1 回採用試験を受験している人は受験できません）

試験区分	募集要項 公開日	受験要件	筆記試験日	最終試験 合格発表
中級 初級	7 月 月上旬	H15.4.2～H17.4.1 までに生まれた方	9 月 22 日（日）	11 月 月上旬
障がい者 対象 (初級・中 級・上級)		H17.4.2～H19.4.1 までに生まれた方 ●H8.4.2～H19.4.1 までに生まれた方 ●身体障害者手帳、精神障害者保健福祉手帳、療育手帳のうち、いずれかの手帳の交付を受けている方 ●活字印刷文により筆記試験が可能である方		
民間企業等 経験者枠 (障がい者 対象含む)		●S40.4.2～H8.4.1 までに生まれた方 ●H29.4.1～R6.6.30 までの期間で、継続した 3 年以上の職務経験がある方 <障がい者対象は、以下の要件も満たす方> ●身体障害者手帳、精神障害者保健福祉手帳、療育手帳のうち、いずれかの手帳の交付を受けている方 ●活字印刷文により筆記試験が可能である方		
情報処理枠		●S59.4.2 以降に生まれた方 ●同一の民間企業等における継続した職務経験（情報システムの企画・開発・運用・営業等）が R6.6.30 までに 3 年以上ある方		
スポーツ枠		●S40.4.2～H15.4.1 までに生まれた方 ●次の①又は②のどちらかに該当する方 ①プロスポーツ選手として活躍している又は活躍していた方 ②スポーツの全国大会等において選手として出場し、入賞等の優秀な実績がある方	筆記試験なし (書類選考)	

◆ 第 3 回採用試験（第 1 回、第 2 回を受験された方も、受験資格を有する場合はお申込みできます。）

試験区分	募集要項 公開日	受験要件	筆記試験日	最終試験 合格発表
上級	11月 中旬	H8.4.2～H15.4.1 までに生まれた方	令和 7 年 1 月 12 日（日）	2 月 月上旬

※試験区分に特に記載のない場合については、原則として令和 7 年 4 月 1 日採用となります。

※専門職を受験した方は、一般事務職を受験できません。

※申込みができるのは各試験につき 1 つの職種のみです。

専門職（通年募集）

◆ 募集職種、受験要件

土木技師	S54.4.2～H17.4.1 までに生まれた方
建築技師	S54.4.2～H17.4.1 までに生まれた方
保育士	H2.4.2 以降に生まれた方で、保育士の資格を有する方又は採用日までに取得見込みの方
保健師	H2.4.2 以降に生まれた方で、保健師の資格を有する方又は採用日までに取得見込みの方

◆ 申込期間、試験内容等

受付期間	第 1 次試験		第 2 次試験		合格発表	採用予定日 (以下から選択)		
【第 1 回】 5 月 15 日～ 6 月 20 日	筆記試験 面接（個別 又は集団）	7 月 14 日（日）	適正検査 個別面接 集団討論	8 月 中旬	8 月 下旬	・令和 6 年 10 月 1 日 ・令和 7 年 1 月 1 日 ・令和 7 年 4 月 1 日		
【第 2 回】 6 月 21 日～ 8 月 31 日				10 月 下旬			11 月 月上旬	・令和 7 年 1 月 1 日 ・令和 7 年 4 月 1 日
【第 3 回】 9 月 1 日～ 10 月 31 日				12 月 下旬				
【第 4 回】 11 月 1 日～ 12 月 20 日				令和 7 年 1 月 12 日（日）			1 月 下旬	2 月 月上旬

※吉川市が実施する専門職採用試験（通年募集）は、当該年度にいずれかひとつしか受験することができません。

※一般事務職を受験した方は、専門職を受験できません。

吉川市役所訪問～先輩職員に話を聞こう！～

市役所の仕事を知りたい方や市役所で働くことに興味がある方に、実際に職場を訪問していただき、職員に直接話を聞くことができる機会を提供するものです（いわゆる OB 訪問・OG 訪問と同様の制度ですが、出身校を問いません）。

インターンシップと異なり、1 時間程度のもとなりますので、気軽に参加いただけます。

「広報誌や市役所のホームページは読んだけど、先輩職員から直接話を聞いてみたい！」

「市役所の職場の雰囲気ってどんな感じなんだろう？」

と思っている皆さん。ぜひ、吉川市役所に来てみませんか？

◆ 時間：30 分から 1 時間程度

◆ 先輩職員の例：大学等の OB や OG、興味のある部署の職員、採用担当の職員など

◆ 申込方法：「吉川市電子申請・届け出サービス」にて申し込み（右記 QR コードからログイン）



※申請の途中で「利用者登録」について聞かれる部分がありますが、利用者登録をしないで入力を進めることができます。



受験、お待ちしております！

<採用試験に関するお問い合わせ先>

吉川市政策室 職員担当

TEL：048-982-9695（直通）

Email:saiyou-y@city.yoshikawa.saitama.jp

<採用情報>

吉川市職員採用試験の最新
情報は、市HPをチェック！



最新の募集情報のほか、過去の試験結果、先輩
職員からのメッセージを公開しています！