

## 特集

吉川の夏野菜をおいしく食べて、  
夏バテ予防をしよう！



吉川市はSDGsを推進しています



吉川市SDG推進委員会  
吉川市SDG推進委員会

広報よしかわは、より詳しく最新の情報をお伝えできるようQRコードを活用しています。スマホのカメラ機能で読み取ることで、該当ページを閲覧できます。





# 吉川の夏野菜をおいしく食べて、夏バテ予防をしよう！

これからますます気温が高くなりますが、そこで注意したいのが、熱中症や夏バテです。暑い日が続くと、体のだるさを感じたり、食欲がなくなったりする方もいらっしゃるのではないのでしょうか。

小まめに水を飲むことも大切ですが、夏野菜からも水分を取ることができるのをご存じですか。今月号では、吉川で採れる夏野菜と、そのおいしい食べ方をご紹介しますので、ぜひ参考にしてみてください。

問合せ：農政課 ☎982・9482 FAX981・5392



## 夏野菜とは

夏野菜とは野菜の中でも夏の時期（6月から8月）に旬を迎える野菜を指します。夏の太陽をたっぷり浴びて育つ野菜は、夏に必要な栄養素であるβカロテンやビタミンC、ビタミンE、カリウムなどをたくさん含んでいます。

## 夏野菜の特徴

### 栄養価が高い

夏の強い日差しを浴びることで、私たちの体内には老化の原因になる活性酸素が発生します。体内中の活性酸素が増えてしまうとシミ・シワが増えたり、動脈硬化や心筋梗塞などの原因になったりします。

夏野菜に含まれるβカロテンやビタミンC、ビタミンEなどのビタミン類は「抗酸化ビタミン」とも呼ばれており、体内の活性酸素を除去する役割を果たします。その他にも水分やカリウムを豊富に含むものも多く、体温を下げてくれる効果も期待できます。

### \*用語解説\*

#### ●ビタミン

糖質や脂質、タンパク質の代謝を円滑に進めて潤滑油のような働きをする栄養素です。体に必要な量はわずかですが、人の体内ではビタミンを必要量合成できないため、食品から摂取しなければなりません。

#### ●ミネラル

臓器や細胞の活動のサポートをして体の調整役になったり、歯や骨などの体を構成する材料になったりと、その働きは重要で、多種多様です。ミネラルも必要量合成できないため、食品から摂取しなければなりません。

### 色鮮やかでみずみずしい

太陽の光をたっぷり浴びた夏野菜は「緑」「黄色」「赤」など、どれも色鮮やかで食欲をそそり、みずみずしくジューシーな味わいのものが多いのも特徴の一つです。生で食べられるものが多く、暑い夏に加熱調理の必要がないのもうれしい特徴といえます。





枝豆

「たんぱく質」や腸内環境を整える「食物繊維」、血液を作るために必要な「葉酸」、抵抗力を高める「ビタミンC」、血圧の上昇を抑える「カリウム」が含まれます。



きゅうり

「カリウム」が多く含まれ、血圧の上昇を抑えてくれます。また「ホスホリパーゼ」は脂肪分解、「シリカ」は、肌・爪・毛髪老化防止や修復の作用があります。



トマト

美容に良い「リコピン」、抵抗力を強める「ビタミンC」、身体機能を調整する「βカロテン」、コレステロール値に効果的な「食物繊維」が豊富に含まれています。

その他にもじゃがいも、オクラ、白玉ねぎ(ホワイトベア)、パクチー、おかひじき、水なす、とうもろこしなどさまざまな夏野菜が市内で栽培されています。

市の特産品である「吉川ねぎ」

ねぎの白い部分に多く含まれる独特の辛味成分「アリシン(硫化アリル)」は体を温めたり血行を促進したりする働きがあり、緑の部分には、体内の余分な塩分を外に排出する働きがある「カリウム」や免疫力を高める作用が期待できる「βカロテン」、肌を健やかに保つ働きがある「ビタミンC」が豊富に含まれています。



市の特産品である「吉川ねぎ」は、『巻きがしっかり、煮崩れ知らず』と言われ、市場での人気も高く専門家もうならせる逸品です。6月から出荷のピークを迎え、栽培が困難な夏場における技術の高さが認められています。市内のスーパーや直売所で買うことができますので、見つけた際には、ぜひお手にとってみてください。



INTERVIEW

市内で野菜を栽培する農業者さんにお話をうかがいました！

Q 野菜作りで工夫している点は何ですか。



株式会社うまベジ  
とばり ちづか  
戸張 千束氏

A 肥料にこだわっています。市内の養鶏所さんから鶏ふんの堆肥を仕入れたり、コーヒーがらや茶がらを使ったりして、有機質の肥料を使用することを心掛けています。有機質の肥料は野菜に甘みが出ます。

Q 野菜を栽培していて大変なことは何ですか。



グリーン&サン  
あほうじょう てつろう  
明星 徹郎氏

A 吉川市は自然が豊かなので、ためきなどの動物が現れて、稀に農作物に被害が及ぶこともあることです。

A 気候や自然災害に左右されてしまうことです。昨年度は、6月に雹(ひょう)が降り、野菜の葉っぱが落ちるなど、大打撃を受けてしまいました。



咲ちゃんファーム  
かほ きまこ  
相 咲子氏

※次のページでは吉川市内で採れる夏野菜のおいしい食べ方をご紹介します。



## とうもろこし

やっぱりシンプルにゆでて食べるのが一番。採れたて、ゆでたてをぜひ食べてみてください。

## 水なす

通常のなすに比べて皮が薄く、アクが少ないのが特徴。浅漬けに向いています。



## おかひじき

畑のひじきと言われていて、シャキシャキとした食感が特徴。さつとゆでて、ツナとマヨネーズで和えて食べるのがお勧め。



# おいしい夏野菜の食べ方

## 白玉ねぎ

白玉ねぎは、皮まで白いのが特徴。水分が多く、甘みがあります。あまり日持ちはしませんが、採れたては絶品。オニオンライスにして生で食べるのはもちろん、熱を加えることで甘みが増すので、グラタンスープにするのもお勧め。



## パクチー

アジアンフードには欠かせない一品。シンプルにサラダにして食べるのもよし、ラーメンや生春巻きに入れてもおいしいです。





今年もやって来る！  
7月2日は「なまずの日」

問合せ

商工課(よしかわ観光協会事務局)

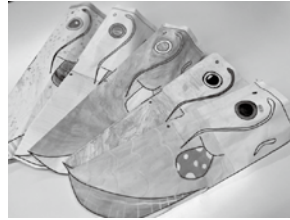
☎982・9697

FAX981・5392

「なまずの日」の風物詩

7月2日は「なまずの日」を多くの方に知っていただくために催しを行います。

特に目を引くのが「なまずのぼり」です。市内の児童・園児の皆さんが作成した約700匹のなまずのぼりが公共施設を彩る他、吉川美南駅、吉川駅、市民農園などに巨大ななまずのぼりを掲揚し「なまずの里」であることをPRします。



展示期間：6月中旬～7月中旬

吉川フェアを開催！

吉川のイチ推し商品・農産物が集まる、吉川フェアが「なまずの日」に合わせて開催されます。お買い物抽選会で豪華景品をゲットしよう！

日時：6月30日(金)～7月2日(日) 午前9時～午後7時※最終日は午後6時まで

場所：イオン吉川美南店 西街区1階

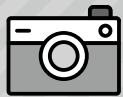


なまずの日は正式な記念日！

平成29年に行われた第2回全国なまずサミット in 広島県神石高原町にて、7月2日を『全国なまずサミット・なまずの日』とすることを、一般社団法人日本記念日協会に申請し、認証されています！



全国なまずサミットを吉川で開催市では平成29年に、なまずの魅力を活用してまちおこしを行っている自治体などと連携し「全国なまずサミット」を開催しました。今年も6年ぶりに吉川市で開催します。詳細は広報よしかわ10月号で掲載の予定です！



よしかわ観光協会フォトコンテスト応募作品を募集します！

テーマは「吉川の四季」

賞について

観光協会会長賞

市の特産品5,000円相当および記念品

1点

優秀賞

市の特産品3,000円相当および記念品

2点

入選

市の特産品2,000円相当および記念品

3点

カレンダー賞

市の特産品1,000円相当および記念品

6点

👑 昨年度の入賞作品です

「吉川の四季」をテーマに、よしかわ観光協会フォトコンテストの応募作品を募集します。  
応募条件：プロ・アマ問わず1人3点まで、次の条件を満たす写真を提出してください。  
・令和3年以降に撮影した未発表の写真で、横構図で撮影されたもの  
・人物が特定できるものは本人の了承を得ているもの  
※詳細は市ホームページでご確認ください。



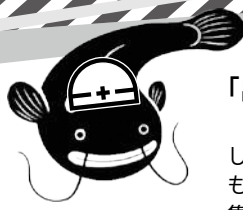
※写真はA4または四つ切りサイズで写真専用紙にプリントアウトすること。また、入賞作品はカレンダー以外にも、市の魅力を広く発信する目的で使用します。なお、応募いただきました作品は展示会で展示します。

申込・問合せ：8月7日(日)までに直接または郵送でよしかわ観光協会事務局(商工課)へ



# 『出水期』に 備えを!

今すぐ



## 「出水期」とは...?

6月から10月までの集中豪雨や台風などで川が増水しやすい時期を「出水期」といいます。日頃から、「もしも」に備えて避難方法、家庭での備蓄、災害時の情報収集などについて改めて確認しておきましょう!



### 洪水ハザードマップで危険箇所の確認をする

洪水ハザードマップとは、大雨によって河川が氾濫した場合に浸水する範囲や深さ、浸水が継続する時間、家屋倒壊の危険性のある区域などを掲載したものです。

河川の氾濫による浸水想定区域を把握するとともに、ご自宅の階数やハザードマップの浸水深を考慮して、避難場所、避難経路などをあらかじめ決めておきましょう。



▲洪水ハザードマップ



### 各家庭で備える「土のう置き場」を確認する

台風の襲来などにより、土地、建物などに浸水が予測される場合には、前もって土のうを積んでおくことで、被害を軽減できます。

市では、自由に土のうを取り出せる「土のう置き場」を設置しています。浸水に備え、各自でお持ちください。



▲土のう置き場



←土のう置き場はこちらから



### 情報の取り方を確認する

災害時は、あらゆる情報の中から正しい情報を迅速に得ることが重要です。いざというときに確認ができるよう、災害時に使用する情報の取り方を事前に確認しておきましょう。

吉川減災ナビのダウンロードや吉川市メール配信サービスに登録することで、市からの災害情報や緊急のお知らせなどを早く知ることができます。

吉川市メール  
配信サービス



吉川市防災情報  
Twitter



吉川減災ナビ  
[iOS用] [Android用]



- 防災行政無線電話応答サービス(放送内容の聞き直し) ☎983・6430
- NHK、テレビ埼玉のデータ放送



### 避難情報の確認をする

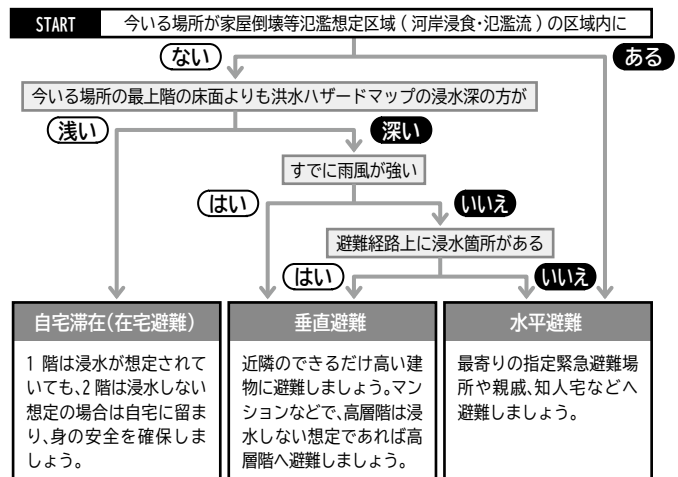
災害時に自治体や気象庁から発令される避難情報などは、5段階の警戒レベルに分けられ、それぞれ住民が取るべき行動を表しています。

警戒レベル4の「避難指示」までにすべての方が危険な場所から避難する必要があります。どの段階でどのような避難行動をとるか、家族や地域の方と事前に話し合っておきましょう。

警戒レベル	状況	住民がとるべき行動	行動を促す情報
5	災害発生又は切迫	命の危険 直ちに安全確保!	緊急安全確保
<b>警戒レベル4までに必ず避難</b>			
4	災害のおそれ高い	危険な場所から全員避難	避難指示
3	災害のおそれあり	危険な場所から高齢者等は避難	高齢者等避難
2	気象状況悪化	自らの避難行動を確認	大雨・洪水・高潮注意報(気象庁) 早期注意情報(気象庁)
1	今後気象状況悪化のおそれ	災害への心構えを高める	



### 洪水時の避難行動



一般会計・特別会計・水道事業会計・下水道事業会計  
令和4年度 下期予算執行状況

問合せ

財政課 ☎982・5967 FAX981・5392  
水道課 ☎982・7711 FAX984・1111  
河川下水道課 ☎982・9982 FAX981・5392

税金などの収入済額と、事業執行などによる支出済額の状況(令和5年3月31日現在)をお知らせします。

※ 出納整理期間(令和5年4月1日～5月31日)の支出・収入は含まれません。

【一般会計】

●市民1人当たりの納めた金額 136,620円  
●市民1人当たりに使われた金額 324,741円  
(令和5年3月31日現在の人口 72,872人)

●執行状況及び地方債現在高

区分	予算現額(繰越含む)	収入済額(収入率)	支出済額(執行率)	地方債現在高		
一般会計	272億9,913万7千円	254億2,676万6千円 (93.1%)	236億6,454万6千円 (86.7%)	225億3,844万8千円		
(うち市税)	99億9,018万7千円	99億5,580万9千円 (99.7%)				
特別会計	国民健康保険	69億4,854万7千円	67億3,149万9千円 (96.9%)	66億5,609万7千円 (95.8%)	—	
	農業集落排水事業	3,841万2千円	3,411万2千円 (88.8%)	2,704万4千円 (70.4%)	1億5,381万円	
	介護保険	44億2,671万3千円	41億8,677万9千円 (94.6%)	38億8,276万8千円 (87.7%)	—	
	後期高齢者医療	8億9,683万1千円	8億5,855万1千円 (95.7%)	8億2,021万3千円 (91.5%)	—	
	吉川美南駅東口周辺地区土地区画整理事業	43億9,584万2千円	30億5,489万4千円 (69.5%)	25億314万円 (56.9%)	72億3,850万円	
水道事業会計	収益的収支	収入	15億8,118万7千円	12億9,178万6千円 (81.6%)	16億1,402万6千円	
		支出	15億7,401万1千円	—		
	資本的収支	収入	9,575万8千円	8,854万3千円 (92.4%)		—
		支出	9億2,023万2千円	—		7億4,059万3千円 (80.4%)
下水道事業会計	収益的収支	収入	15億3,649万7千円	9億3,124万3千円 (60.6%)	48億4,033万円	
		支出	14億1,767万5千円	—		5億924万2千円 (35.9%)
	資本的収支	収入	10億8,008万5千円	6億6,714万円 (61.7%)		—
		支出	13億127万9千円	—		12億1,961万9千円 (93.7%)

●執行状況及び地方債現在高

区分	土地	建物
行政財産	755,942.42㎡	134,029.26㎡
普通財産	41,015.59㎡	941.45㎡

●基金(一般会計)

基金名	残高(見込)
財政調整基金	16億3,185万円
その他の基金	23億8,426万9千円

新型コロナワクチン接種についてのお知らせ

問合せ

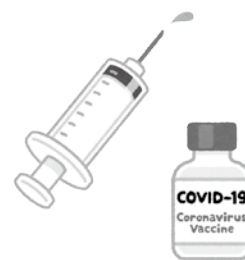
吉川市ワクチン接種  
コールセンター  
☎967・5650 FAX981・3881

📌 令和5年春開始接種の集団接種は7月上旬で終了の見込みです

- ▶ 集団接種(保健センター・中央公民館)は、7月上旬で終了の見込みです。

📌 春開始接種で使用するワクチンについて

- ▶ ファイザー社とモデルナ社のオミクロン株対応ワクチンを使用しています。
- ▶ 接種間隔到達時点で接種可能なワクチンの接種をご検討ください。



📌 接種券が届いていない方などへ

- ▶ 初回接種(1・2回目)を終了し、その後送付されたすべての接種券を使用して接種が終了している方には、令和5年春開始接種の接種券を順次発送しています。
- ▶ 接種が済んでいない方で、3回目以降の接種券をお持ちの方はそちらを使用いただけます。
- ▶ 接種券を紛失などした方は、コールセンターまでご連絡をお願いします。

**注意** 転入された方は手続きが必要です

吉川市に転入された方は、接種券発行の手続きが必要です。詳しくは市ホームページをご確認ください。



吉川市ワクチン接種  
コールセンター受付日時

月～金(祝を除く): 午前9時～午後5時、日: 午前9時～午後4時



「最高学年としての決意」

6年 齊藤 杏奈さん

私は最高学年になり、旭小学校全体を引っ張っていく立場になりました。これまでの6年生がつかないでくれたバトンをつなげられるようにがんばりたいです。

そのため最後の小学校生活で下級生に優しくすることを意識したいです。私には妹がいるので、つい強い言葉を使ってしまい、相手をきずつけてしまったり、いやな気持ちにさせてしまったりすることがあります。それは、最高学年としてふさわしくないことだと思うので、言葉づかいに気をつけたいです。6年生として、下級生に優しくできる1年にします。また、旭小のリーダーとしてあいさつや返事、ろうかの歩き方など、下級生のお手本になりたいです。学校をより良くする行動をしていきます。



6年生が1年生と手をつないで入場した、入学を祝う会。最高学年としての初仕事を立派に務めました。

私は下級生のお手本になることで、より素晴らしい旭小学校にしていけるようにがんばります。自分1人では出来ないことも多いと思うので、6年生全体で協力していきたいです。楽しい1年にしていきたいです。



市長コラム  
**「価値ある未来を、共に」**



問合せ

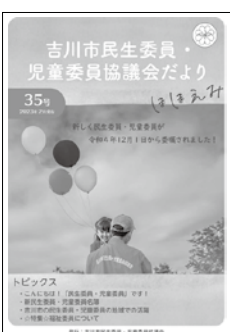
政策室  
 ☎982・5112  
 FAX981・5392

民生委員の皆さん

▼先日、民生委員協議会の総会にお招きいただきました▼厚生労働大臣からの委嘱による「民生委員」は、それぞれの地区の高齢者、障害者、外国籍市民、ひとり親家庭などに寄り添う中で、一人ひとりの課題解決をサポートしてくださり、地域の子供達が元気に安心して暮らせるように見守る「児童委員」も兼ねてくださっています▼家庭力や地域力が弱まっている現代社会において、民生委員の皆さんの存在はとても重要なものですが、全国的に担い手不足が問題になっており、吉川市においても、土場、吉川団地、栄町1区・2区・8区、高富、高久などの地区において欠員となっています▼そうした中でも、新たに就任してくださった107人の民生委員の皆さんに対し、総会において、市民を代表する市長として敬意と感謝をお伝えさせていただきました▼市としても、少しでも民生委員の皆さんの活動をサポートできればと、この春から市独自の活動費補助をスタートしました▼介護、貧困、ひきこもりなど、家庭での課題は深刻化、複合化しており、そのどれもが重要ですが、特に「災害時に自力で避難することが難しい方々」や「児童虐待の恐れがある家庭」に対する支援は、命を守るためにもその体制の強化が求められており、民生委員の皆さんのお力は必要不可欠です。令和5年度もよろしくお願ひします。



※ぜひ多くの方々に、民生委員さんの存在や重要性を知っていただき、担い手になっていただければと思います。  
 問合せ：地域福祉課 ☎982・9548



吉川市民生委員・児童委員協議会だより35号



## 今月のPick Up Contents



### 市長キャラバン『みんなが一緒に遊べる公園』を考えよう！

市長キャラバンとは、市政について市長が直接市民の皆さんの意見を聴くことで、市民と行政が協働でまちづくりを目指すことを目的に実施する事業です。

#### テーマは『みんなが一緒に遊べる公園』

障がいの有無、国籍、年齢、性別などに関係なく、違いを認め合い、同じ場所で共に遊ぶことができる公園を「インクルーシブ公園」といいます。なまりんバスで他市の公園を視察・体験し、みんなが一緒に遊べる公園について皆さんの意見やアイデアをお聴きします。

**日時:**7月24日(月)午前9時～午後1時(雨天決行) ※集合場所はおあしすもしくは児童館になります。

**視察先:**インター南中央公園「なかよしひろば」(予定)

**対象・定員:**どなたでも(小学5・6年生を想定、小学4年生以下は保護者同伴)・20人程度 ※申し込み多数時は抽選。

**申込・問合せ:**6月16日(金)から30日(金)までに電話、ファクス、MAIL [seisaku2@city.yoshikawa.saitama.jp](mailto:seisaku2@city.yoshikawa.saitama.jp) (件名「市長キャラバン申し込み」) で①参加者の氏名②住所③電話番号を政策室へ ☎982-5112 FAX 共通



### 再エネLEDライトを作ろう！

「エネルギーの創・蓄・省」について学習し、<次世代エネルギーキット>を使って太陽光パネルで発電した電気を蓄電池に溜めるLEDライトを作成します。身近な品物に再エネを取り入れてみましょう。



**日時:**7月21日(金)午前9時30分～(2時間程度)

**場所:**おあしすセミナールーム3

**対象:**市内在住の小学4～6年生と保護者

**定員:**10組(先着順・児童1人につき保護者1人まで)

**持物:**筆記用具

**協力:**パナソニック株式会社エレクトリックワークス社

**申込・問合せ:**6月19日(月)から30日(金)までに電話、ファクス、MAIL [kankyuu2@city.yoshikawa.saitama.jp](mailto:kankyuu2@city.yoshikawa.saitama.jp) または右記申込フォームから①参加者の氏名(保護者と児童両者)②住所③電話番号を環境課へ ☎982-9698 FAX 共通



### 衆議院小選挙区の区割りの改定 最高裁判所裁判官国民審査の投票制度の創設

#### 衆議院小選挙区の区割りが改定されました

衆議院小選挙区選出議員の選挙区間における一票の較差を是正するため、令和2年の国勢調査による人口に基づいて、公職選挙法の一部を改正する法律が令和4年11月28日に公布され、同年12月28日から施行されました。これにより、今後実施される衆議院議員総選挙から新しい選挙区で選挙が行われます。埼玉県では、15区から16区へ定数が増加し、吉川市は、第14区から第16区へ改定されました。

改定内容の概要については、総務省・県のホームページをご確認ください。



#### 最高裁判所裁判官国民審査の在外投票・洋上投票などができるようになりました

衆議院議員総選挙と同時に行われる最高裁判所裁判官国民審査の投票について、最高裁判所裁判官国民審査法の一部を改正する法律が令和4年11月18日に公布され、令和5年2月17日施行により、海外に住む方や船員の皆さんも投票できる制度が創設されました。投票には在外選挙人名簿への登録や、選挙人名簿登録証明書などの交付が必要になりますので、下記担当までお問い合わせください。

**問合せ:**選挙管理委員会 ☎982-9572 FAX 共通



### マイナンバーカードでマイナポイント

マイナカードをお持ちの方は  
最大5,000円分

最大20,000円分の  
マイナポイントが  
もらえる！

保険証としての  
利用申込みで  
7,500円分

公金受取口座  
の登録で  
7,500円分



マイナポイントの申込みは9月末まで！ 詳しくは ▶

### みんなと楽しく働きませんか？

募集内容:①館内パート職員 ②送迎ドライバー  
勤務時間:8:30～16:30

4～7時間のシフト制・働き方相談・対応可！！  
待遇:有給・賞与あり 時給:1000円

勤務先: 老人福祉センターぱれっと

お問合せ ☎048-982-7717(受付9時～16時)

吉川市中央3-50-4

指定管理者 NPO法人 たすけあい・よしかわ

募集

市職員や委員など

募集項目・概要	応募資格などの詳細	申込・問合せ
非常勤職員	<b>市立第一・第二保育所</b> ①保育士 ②栄養士 <b>期間・時間:</b> ①令和6年3月31日までの月～金および土(月1回程度)・午前7時～午後7時のうち7時間45分②令和6年3月31日までの月～金 ※勤務日数、時間は応相談 <b>資格:</b> ①保育士②栄養士 <b>募集人数:</b> いずれも若干名 <b>報酬:</b> ①月額193,768円②時給1,098円(年2.4カ月程度のボーナスあり) <b>その他:</b> 各種休暇制度あり、社会保険加入、複数年の継続による昇給あり。ブランクの心配お聞きします	履歴書(写真貼付)と必要に応じ資格証の写しを郵送または直接、保育幼稚園課へ(学童保育補助員は6月23日金まで受け付け) ☎982・9528FAX共通 ※規定により賞与、交通費支給 ※保育所職員は採用時、健康診断と保菌検査結果を要提出。事前の相談・見学可
	<b>保育コンシェルジュ(市役所庁舎内)</b> 就学前の児童がいる保護者などの相談業務、データ入力業務など <b>期間・時間:</b> 採用した日から令和6年3月31日までの月～金(週5日)・午前9時～午後5時(新年度入所申し込み一斉受け付け期間は週休日勤務あり) <b>募集人数:</b> 1人 <b>報酬:</b> 時給1,141円(年2.4カ月程度のボーナスあり) <b>その他:</b> 各種休暇制度あり、社会保険加入、複数年の継続による昇給あり	
	<b>[夏休み期間]学童保育補助員</b> 学童の保育、施設管理の補助 <b>期間・時間:</b> 7月21日金から8月25日金までの月～金(週5日)・7時間30分以内 <b>募集人数:</b> 若干名 <b>報酬:</b> 時給1,043円	
その他	<b>地域公共交通協議会委員</b> 持続可能な公共交通の実現を目指し、地域の実情に応じた公共交通の確保や利便性の向上を図るために必要な協議を行う <b>期間:</b> 委嘱日から3年間 <b>資格:</b> 市内在住の18歳以上の方で、路線バスをはじめとする公共交通を利用しており、平日に開催される会議に出席できる方 <b>提出物:</b> 応募動機(400字程度)と住所、氏名、年齢、電話番号、公共交通の利用状況を記入した任意の用紙 <b>募集人数:</b> 1人 <b>報酬:</b> 日額6,600円	6月30日金までに提出物を郵送、ファクス、またはMAILseisaku2@city.yoshikawa.saitama.jpで政策室へ☎982・9445FAX共通
	<b>吉川地区交通安全協会吉川支部員</b> <b>内容:</b> 交通安全運動期間中における立哨活動や道路反射鏡清掃、なまずの里マラソンなどの立哨ボランティア、新入学園児交通安全教室などを行う(活動は無償で制服・制帽などの物品は貸与)※交通安全協会は交通マナーの向上を図ることにより交通事故のない安全で明るい地域社会をつくることを目的としている団体です <b>資格:</b> 市内に在住し、運転免許証を保有する交通安全協会の活動目的に賛同する方	危機管理課☎940・1072FAX共通 吉川地区交通安全協会☎957・3525
	<b>青少年相談員</b> <b>内容:</b> 地域の子どもたちの健やかな成長を助けるため、小中学生対象のイベント開催などといったボランティア活動をします <b>資格:</b> 令和5年4月1日現在、満18歳から36歳までの(高校生は除く)市内に在住・在勤する方 <b>費用:</b> 年会費1,000円	子育て支援課☎982・9529FAX共通
	<b>スポーツ少年団団員</b> <b>内容:</b> 市では野球・サッカー・ミニバスケットボール・バレーボール・剣道の5競技、全部で12団体のスポーツ少年団が活動しており、スポーツだけでなく、文化・社会活動を通じて、さまざまな体験ができます。スポーツが好きな方大歓迎です！各団について詳しく知りたい方は、右記QRコードをご覧ください	スポーツ推進課(総合体育館内) ☎982・6800FAX983・1867

広告

**介護福祉士実務者研修開講します!**

《教育訓練給付制度指定講座》  
※保有資格による

- ◆受講期間：7月1日～12月31日
- ◆募集定員：水曜日コース 30名(先着順)
- ◆申込期日：6月29日(木)まで
- ◆受講料：97,800円(例：Aレベル2級保有者送料代含)
- ◆受講方法：7日間の通学(最短)+レポート課題

お電話またはホームページより資料請求を受け付けます

介護福祉士の専門学校  
**吉川福祉専門学校**

吉川市保1-23-14  
Tel.048-984-4701

吉川福祉 検索

**住みごこち最適化!!**

リノベで動線や内・外装を変えて、日常をもっと楽しみませんか?  
～お家のことなら匠にすべておまかせ～

※Webサイトは左のQRコードからどうぞ (URL:http://takumi-b.com/)

まずは電話でお見積り!  
**048-940-8938**

住宅リフォーム 事業者団体 国土交通大臣登録

屋根、外壁工事、リフォームのことなら  
**株式会社 匠美建**  
〒342-0036 埼玉県吉川市高富1-27-3 今野ビル303

広告



○費用の記載がないものは、すべて無料です。  
 ○郵送先は特に記載がない場合、〒342-8501(住所不要)です。  
 ○ファクスは、☎共通と記載されている場合、市役所共通981-5392です。

## お知らせ

6月は環境月間！  
 地球に優しい選択をしましょう

今ある資源を長く活用することは、廃棄物を減らすことにつながります。マイ箸・マイボトル・マイバッグの積極的な活用をお願いします。

**生ごみの臭いを抑え軽量化**  
 水切り器を環境課窓口で無料配布しています。ぜひ活用ください。

**食品ロスを減らす取り組みを**  
 食品ロスとは、まだ食べることができるのに破棄されてしまう食品のことです。できることから考え、食品ロスの削減に取り組みましょう。  
**問合せ**：環境課 ☎982・9696 ☎共通

## 文化芸術推進基本計画を策定しました

市では令和5年3月に「文化芸術推進基本計画」を策定しました。

この計画は、令和4年3月に制定した「文化芸術基本条

例」に基づき、本市の文化芸術施策を総合的かつ計画的に推進し、さまざまな文化芸術に関する課題の解決と、一層の文化芸術の振興を図るために策定したものです。



※下記QRコードから詳細をご覧ください。  
**計画期間**：令和5～8年度  
**問合せ**：生涯学習課 ☎984・3563 ☎共通

## 敬老祝品提供事業者

市内在住の米寿、白寿の方に贈呈する敬老祝品として、商品やサービスの提供を行う事業者を募集します。

敬老祝品カタログは、商品やサービスが写真付きで紹介される他、事業者からのお祝いコメントも掲載されるためPRにもつながります。  
**対象**：市内に店舗などがある法人や個人  
**申込・問合せ**：6月23日(金)までに敬老祝品申込書(長寿支援課、市ホームページで入手可)を直接または郵送で長寿支援課へ ☎982・5118 ☎共通

## 児童手当・特例給付の「現況届」を忘れずに

現況届とは、児童手当・特例給付を引き続き受給する要件を満たしているか確認するものです。令和4年6月より児童手当・特例給付における現況届の提出は原則不要となっています。ただし、児童と別居している場合や父母以外が養育している場合などは、現況届の提出が必要となります。

現況届の提出が必要な方には、6月上旬に関係書類などを郵送します。**提出は郵便でも受け付けています。**

なお、提出が必要な方でも日までに提出されない場合は、6月分以降の児童手当・特例給付の支払いが一時的に停止となりますのでご注意ください。

**提出場所**：子育て支援課(本年度より各市民サービスセンターでの受け付けは廃止しています)  
**提出期限**：6月30日(金)まで  
**問合せ**：子育て支援課 ☎982・9529 ☎共通

## 「文藝よしかわ第8号」掲載作品募集

**期間**：9月29日(金)まで(必着)  
**部門**：小説・随筆・短歌・俳句・川柳、小中学生作文、挿絵の全6部門  
**応募資格**：市内在住・在勤・在学者で1人3作品まで(小中学生作文部門のみ年齢制限あり)

**応募方法**：挿絵部門は作品と応募票(市ホームページで入手可)を直接または郵送で生涯学習課、挿絵部門以外は作品と応募票を syougai2@city.yoshikawa.satama.jp、郵送または直接、生涯学習課へ



文藝よしかわ第1号から7号は生涯学習課、おあし、中央公民館で販売中！

**問合せ**：生涯学習課 ☎984・3563 ☎共通

## 消費生活センターからのお知らせ 「『副業で稼げる!』どころか高額支払いになる副業サイトに注意」

**【事例】** ネットで「副業、無料」と検索し、ランキング上位のサイトに登録した。業者から直接メッセージが送られてきて、2万円の電子ガイドブックを勧められ購入した。FX投資のマニュアルのようだが、読んでも分からないと思っていたところに業者から電話があり、FX自動売買アプリと運用サポートなど計100万円の契約を勧められた。お金がないと言ったが、消費者金融で借りよう指南され、断り切れず借りてしまい、もうけはなく借金が残った。

**【アドバイス】** 誰でも簡単に必ずもうかる副業はありません。サイト登録や業者とコンタクトを取る前に企業情報や評判を確認し、少しでも不審に感じたら、登録や連絡することはやめましょう。また、口頭でも契約は成立します。トラブルのもとになるので安易に「いいですね」などの返答はやめましょう。トラブルにあった場合は、すぐに消費生活センターに相談しましょう。クーリング・オフが可能な場合があります。

**問合せ**：消費生活センター(商工課) ☎982・9697 ☎共通

子育て世帯生活支援  
特別給付金

食費等の物価高騰などの影響を受けて特に損害を受けた低所得の子育て世帯の生活を支援するため給付金を支給します。

ひとり親世帯

【申請不要】

令和5年3月分の児童扶養手当受給者

【要申請】

① 公的年金等を受給していることにより、令和5年3月分の児童扶養手当の支給を受けていない方

② 令和5年1月以降食費等の物価高騰の影響を受けて家計が急変しているなど、収入が児童扶養手当を受給している方と同じ水準となっている方

ひとり親世帯以外

【申請不要】

① 令和4年度中に実施した子育て世帯生活支援特別給付金前回の給付金の支給対象者であった方

【要申請】

② ①の他、18歳年度末まで障がい児は20歳未満の子の養育者で次の③のいずれかに該当する方※令和5年3月以降令和6年2月まで

【人権それは愛】無戸籍の問題について  
— 無戸籍者について知っていますか —

戸籍とは、人の出生から死亡に至るまでの親族関係を登録公証するもので、日本国民について編製され、日本国籍を公証する唯一の制度です。

日本では子どもを出産した場合、法律に基づいた届け出を行うことにより、その子どもが戸籍に記載される規定となっています。しかしながら、何らかの理由により出生の届け出が行われない場合、戸籍に記載されない無戸籍者となってしまいます。このことにより、住民票も作成されず、教育や行政サービスが十分に受けられない、住む場所や就労の機会を失うなど、社会生活上の様々な不利益が生じ、深刻な問題となっています。

無戸籍者となる原因の多くが、国において法改正の議論が進められている「離婚後300日問題」にあります。現在の民法では、離婚後300日以内に生まれた子どもは前夫の子と推定されます。子が別の男性との間の子どもであっても前夫の子として戸籍に記載されます。そのことで、前夫の子どもと推定されることを避けるためや、DV(ドメスティックバイオレンス)等により前夫に子どもの存在を知られたくないなどの理由により、出生届の提出をためらう人がいることがわかっています。

あなたの周りに、戸籍や住民票が無く、学校へ進学できない、健康保険への加入ができないなどの社会生活が困難なことに悩んでいる人はいませんか。

全国の法務局・地方法務局及びその支局または市区町村の戸籍窓口では、無戸籍解消のための相談を受け付けています。

問合せ：生涯学習課 ☎984・3563 FAX共通

に生まれる新生児も対象です。⑦令和4年度分の住民税均等割が非課税の方⑧令和5年1月以降の収入が急変し、住民税均等割が非課税の方と同様の事情にあると認められる方

共通事項

支給内容：児童1人あたり一律5万円

申請期限：令和6年2月20日(日)

問合せ：子育て支援課 ☎982・9529 FAX共通

「市民意識調査」にご協力を

市の取り組みに対する満足度やまちづくりへの意向を調べ、市政運営や政策立案に役立てるため、市民意識調査を毎年実施しています。調査票が届いた際にはご協力をお願いします。調査時期：6月中旬～下旬(予定)

対象：市内在住の18歳以上の男女1500人(無作為抽出)

回答方法：返信用封筒で返送またはウェブ回答フォームから回答

問合せ：政策室 ☎982・9445 FAX共通

インボイス制度の説明会  
登録要否相談会

越谷税務署で、事業者を対象に消費税のインボイス制度について説明会と登録要否の相談会を開催します。

※詳細や他の日程は国税庁ホームページをご確認ください。

インボイス制度説明会

※事前登録制(各回1時間)  
日時：6月6日(火)・28日(日) 午前10時～、午後2時～  
定員：30人

個別相談会

※事前登録制(各回45分)  
日時：6月6日(火)・28日(日) 午前11時～、午後3時～

登録要否相談会

※要事前申込(各回1時間)  
日時：6月8日(木) 午前9時30分～、午前10時30分～、午後1時30分～、午後2時30分～、午後3時30分～

共通事項

場所：越谷税務署別館会議室(越谷市赤山町5-17-14) (あかやまちう)

問合せ：法人越谷税務署法人課税第一部門 ☎965・8174

個人越谷税務署個人課税第一部門 ☎965・8764

一部門 ☎965・8764



○費用の記載がないものは、すべて無料です。  
 ○郵送先は特に記載がない場合、〒342-8501(住所不要)です。  
 ○ファクスは、☎共通と記載されている場合、市役所共通981-5392です。

### 全国瞬時警報システム (Jアラート)緊急地震速報訓練

国から緊急情報を伝達する「全国瞬時警報システム」(Jアラート)を活用した緊急地震速報訓練です。市の防災行政無線から放送が流れます。



**放送日時**：6月15日(木)午前10時ごろ

**問合せ**：危機管理課 ☎982・471 ☎共通

### マンションの住まいトラブル 管理無料相談(要予約)

**日時**：6月15日(木)午後6時～9時



**場所**：おおしすーリーディングルーム1・2  
**主催**：(一社)埼玉県マンション管理士会  
**問合せ**：都市計画課 ☎982・885 ☎共通

### 下水道への接続について

下水道は普段私たちの目に触れないので、その存在を感じることはありませんが、生活排

水を元のきれいな水にして川へ流し、自然環境を守っています。下水道に接続すれば浄化槽汚泥のたまり具合や汲み取りを気にする必要もなくなります。

市では下水道未接続の方に対して、手紙により接続をお願いしています。未接続の方は下水道の役割をご理解いただき、1日も早い接続をお願いします。

**問合せ**：河川下水道課 ☎982・9982 ☎共通

### ハンセン病を正しく理解する週間

6月25日～7月1日は「ハンセン病を正しく理解する週間」です。ハンセン病は感染力の弱い感染症であり、遺伝することはありません。また、早期発見と適切な治療により確実に治すことができます。しかしかつてわが国では患者を強制的に隔離する「隔離政策」がとられていたことなどから、患者はもとよりその家族も強い偏見や差別を受けていました。ハンセン病について正しい知識と理解を持ち、差別や偏見をなくしましょう。

ハンセン病患者のご家族の方へ対象となる方々に補償金が支給されます。

この補償金は、法に基づき、ハンセン病患者家族の被った精神的苦痛を慰謝するためのもので、秘密は守られますので、まずは電話でご相談ください。

厚生労働省補償金担当窓口 ☎03・3595・2262  
**受付時間**：午前10時～午後4時 ※ 回(金)田回、年末年始を除く

**請求期限**：令和6年11月21日(木)

**健康長寿歯科健診は今年度76歳もしくは81歳になる方が対象**

**期間**：7月1日(日)～令和6年1月31日(日)  
**対象**：昭和17年4月2日から昭和18年4月1日までに生まれた方もしくは昭和22年4月2日から昭和23年4月1日までに生まれた方で後期高齢者医療被保険証をお持ちの方



※詳細は6月下旬に届く受診案内でご確認ください。

**問合せ**：県後期高齢者医療広域連合給付課 ☎048・833・3130 ☎048・833・3472

### 旅券(パスポート)の申請はお早めに

海外旅行などに必要な旅券は、市民課の窓口で申請から受け取りまで1週間程度かかります。申請書は、外務省ホームページにて入力後ダウンロードした申請書を印刷の上、日程に余裕を持って申請してください。また、マイナンバーカードをお持ちの方は、旅券の切り替え申請(更新)がオンラインでも可能になりました。詳細はホームページでご確認ください。

**申請受付**：回(金)午前9時～午後4時30分(厳守)

※受け取りのみ(回)午前9時～正午も可。

**申請の種類**：一般旅券発給申請(新規または切り替え)、残存有効期間同一旅券申請  
**費用**：収入印紙代など手数料あり  
**問合せ**：市民課 ☎982・9692 ☎共通



### 条件付特定外来生物の指定

令和5年6月1日よりアカミミガメとアメリカザリガニが外来生物法に基づき条件付特定外来生物に指定されました。

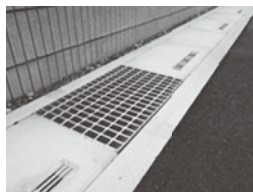
規制内容については左記のQRコードより環境省のホームページでご確認ください。

**問合せ**：環境課 ☎982・9698 ☎共通



### 日頃から道路の冠水対策を

市では、コンクリート製の側溝蓋の他に雨水が流れやすいグレーチング蓋を設置しています。グレーチング蓋は、上に物を置いたりごみを捨てたりすると、その機能を十分に発揮できません。道路冠水を防ぐためにも、日頃からの点検にご協力をお願いいたします。



**問合せ**：道路公園課 ☎982・827 ☎共通

イベント

なまりんオレンジカフェ

みんなで楽しくお話ししませんか。※天候などによって中止になる場合があります。

	日時	場所
①	6月3日 田 午前10時～11時30分	中央公民館
②	6月8日 困 午後1時30分～3時	社会福祉協議会
③	6月17日 田 午後1時45分～2時45分	吉川いろ彩
④	6月21日 困 午後1時30分～3時	グループホームなごみ
⑤	6月21日 困 午後2時～3時	ウエルカフェ (美南3-12)
⑥	6月28日 困 午後2時～3時	平沼地区公民館
⑦	7月1日 田 午前10時～11時30分	中央公民館

対象：認知症の方やその家族、関心のある方

申込：①⑦第2包括支援センター

ター 981・5811 FAX 981・1

144 ②第1包括支援センター

984・4766 FAX 981・87

- 19 ③吉川いろ彩 ☎967・5280 (平日のみ) FAX 967・5288
- 5 ④グループホームなごみ ☎971・9011 FAX 971・9012
- ⑤⑥第3包括支援センター ☎981・7158 FAX 984・6366

日本語教室

生活に必要な日本語を学びます。予約・費用(お金)はいりません。

日時：6月6日 田・13日 田・27日 田、7月4日 田・11日 田・18日 田・25日 田 午前10時～正午

場所：おあしす  
対象：日本語を学びたい外国出身の方、日本語を母語としない方

※ボランティアスタッフも募集中。一度見学に来てみてください。その他、毎月第2・第4 田 午後7時から(おあしす)、毎月第2・第4 田 午後2時から(ウエルカフェ[美南3-12])開催中。周りの外国人、市民の方にもお知らせください。詳しくは

市のホームページへ。



問合せ：吉川市国際友好協会事務局(市民参加推進課) ☎982・9458

介護と向き合う人のためのサロン

介護に関する悩みを共有したり、話をしながら気分転換しましょう。



※天候などによって中止になる場合があります。

	日時	場所
①	6月6日 田 午前10時～11時30分	旭地区センター
②	6月23日 田 午前10時～11時30分	社会福祉協議会
③	6月28日 困 午後2時～3時	平沼地区公民館
④	7月1日 田 午前10時～11時30分	中央公民館
⑤	7月4日 田 午前10時～11時30分	旭地区センター

対象：介護をしている方、これから介護の予定のある方

申込：各地域包括支援センター

ター 981・7158 FAX 984・6

766 FAX 981・8719 ③第3

包括 ☎981・7158 FAX 984・6

366 ④第2包括 ☎981・5811 FAX 981・1144

第149回 理科教室

日時：6月10日 田 午前9時30分～11時30分(次回は7月8日 田)

場所：おあしすセミナールーム3

内容・対象：音で遊ぼう1回目(音を作る)・小学生

定員・費用：20人程度・100円

問合せ：吉川さいえんすクラブ 登 ☎090・1468・4542 (ショートメール) MAIL shima@major.ocn.ne.jp

やってみよう! タグラグビー

日時：6月11日 田 午前10時～11時30分

場所：永田公園

対象：市内在住の小学生

問合せ：NPO法人たすけあい・よしかわ ☎971・6969

第71回 埼玉県美術展覧会

入選作品展

市内在住の方の県展入選作品を展示します。ぜひお越し

ください!

期間：7月7日 田～11日 田 午前8時30分～午後5時

場所：中央公民館ロビー

主催：吉川市文化連盟・市教育委員会

問合せ：生涯学習課 ☎984・3563 FAX 共通

社会を明るくする運動大会

社会を明るくする運動大会

7月は社会を明るくする運動強化月間です。この運動は、犯罪や非行の防止と、罪を犯した人たちの更生について理解を深めるとともに、力を合わせて犯罪や非行のない安全で安心な地域社会を築こうとする全国的な運動です。

市では、強化月間に合わせて社会を明るくする運動大会を行います。ぜひご参加ください。

日時：7月9日 田 午後2時～3時30分

場所：イオンタウン吉川美南・東街区1階

内容：作文コンテスト市推薦作文発表、合気道・居合・ハフオ

マンズなど

問合せ：地域福祉課 ☎982・9548 FAX 共通



○費用の記載がないものは、すべて無料です。  
 ○郵送先は特に記載がない場合、〒342-8501(住所不要)です。  
 ○ファクスは、☎共通と記載されている場合、市役所共通981-5392です。

## 講座

### スマホ教室

スマホの基本

操作、カメラ、

写真、インター

ネット検索、ア

プリ、LINEなどを学びます。



日時		場所
6月26日 月	午前9時30分～正午 午後2時～4時30分	市役所
6月27日 火	午前9時30分～正午 午後2時～4時30分	
6月29日 木	午前9時30分～正午 午後2時～4時30分	中央公民館
6月30日 金	午前9時30分～正午	東部地区公民館
7月5日 火	午前9時30分～正午	旭地区センター
7月6日 水	午前9時30分～正午 午後2時～4時30分	中央公民館

対象：市内在住・在勤の60歳以上の方  
 定員：各回8人(先着順)  
 申込・問合せ：6月12日 月 午前8時30分から電話で庶務課へ ☎940・13318 FAX共通

## 交通法規講習会

日時：7月1日 日 午後6時30分～7時30分(午後6時から受け付け開始)

場所：中央公民館101・102

※安全協会会員のみ優良運転者表彰の申請ができます。また、申請には現金670円、認印、免許証

安全協会会員登録、講習カード持っている方のみが必要です。

問合せ：危機管理課 ☎940・1072 FAX共通

## くらしの会 布ぞうり教室

衣類のリサイクルで素足に気持ち良い布ぞうりを作りしてみませんか。

日時：7月3日 日 午後1時30分～3時30分  
 場所：中央公民館303・304  
 対象：市内在住の方  
 定員：24人(応募者多数の場合抽選)  
 費用：500円(当日払い)  
 持物：古着のTシャツ3枚以上、はさみ、洗濯ばさみ1個



## 障がい者雇用支援セミナー

障がいの雇用を検討しているまたは雇用している事業主の方を対象に、セミナーを開催します。障がいの特性や職場に適應するまでの支援などを分かりやすく説明します。誰もが働きやすい職場環境づくり、人材の確保にお役立てください。



日時：7月6日 火 午後2時～3時  
 場所：おおしすセミナールーム1・2  
 対象：市内事業所20社(先着)  
 ※Webexによるリアルタイム配信の視聴も可能。  
 講師：埼玉障害者職業センター 三浦 信子氏  
 申込：6月30日 金 までに下記QRコード、電話または直接、ハ

ものさし(30センチメートル)、座布団、あれば10号のかぎ針

申込・問合せ：6月16日 金 までに左記QRコードまたは電話で商工課(くらしの会事務局)へ ☎982・9697 FAX共通

※結果は、6月下旬にメールまたは郵送にてお知らせします。

お問い合わせ：6月19日 日 から30日 金 までに電話で吉川松

伏消防組合警防課 ☎982・3968 FAX981・7150

子育て読み聞かせ講座 要予約

絵本の読み聞かせの良さを学びます。当日は実際に読み聞かせも行います。

日時：7月10日 日 午前10時～11時

場所：おおしすフィットネスルーム

対象：乳幼児とその保護者

定員：15組程度

申込・問合せ：直接または電話で子育て支援センターへ ☎984・6377

普通救命講習Ⅰ・Ⅱ

日時：7月9日 日 午前9時～正午(Ⅱは午後1時まで)

場所・定員：松伏消防署・20人

申込・問合せ：6月19日 日 から30日 金 までに電話で吉川松

伏消防組合警防課 ☎982・3968 FAX981・7150

ローワーク越谷 ☎969・8609(担当#45)、もしくは市ホームページに掲載の申込書を商工課へ

吉川市障がい者雇用支援セミナー 検索

問合せ：商工課 ☎982・9697 FAX共通

9月開催

詳しくは、市ホームページをチェック!

作品募集

募集内容 絵、工作、写真の3部門(自由なテーマでご応募ください)

応募資格 市内在住または市内障害福祉サービス事業所を利用している障がいのある方

表彰等 優秀作品の作者には、表彰および記念品の贈呈を行います

問合せ：障がい福祉課 ☎982・5238 FAX981・5392

作品募集

9月開催

詳しくは、市ホームページをチェック!

作品募集

9月開催

# 障がい者アート展

作品募集期限：8月18日 金 まで

## 作品募集

募集内容 絵、工作、写真の3部門(自由なテーマでご応募ください)  
 応募資格 市内在住または市内障害福祉サービス事業所を利用している障がいのある方  
 表彰等 優秀作品の作者には、表彰および記念品の贈呈を行います

問合せ：障がい福祉課 ☎982・5238 FAX981・5392





# 各種相談

掲載期間:6月1日～7月7日

相談日が祝日や振替休日の場合はお休みです。

○それぞれ専門の相談員が対応します。

○場合により変更または中止となることがあります。

○上段の表でファクスの記載がない場合、FAX981・5392になります。

○その他、県の相談業務は右記QRコードからご覧いただけます。



相談種類	日時	場所	問合せ
法律	毎週金午後1時20分～4時20分(要予約)	市民参加推進課	市民参加推進課☎982・9458
税務	6月5日㊿、7月3日㊿午後1時30分～4時(要予約)		
行政書士	6月1日㊿、7月6日㊿午後1時30分～3時30分(要予約)		
行政	6月8日㊿午後1時30分～3時30分(要予約)		
人権	6月20日㊿午後1時30分～4時		
女性総合	6月12日㊿・26日㊿午後1時～4時(要予約)	おあしす	
納税(夜間)	6月9日㊿・23日㊿午後5時～8時	収納課☎982・5113	
年金	毎週㊿午前9時～午後4時(午後0時15分から1時除く)	国保年金課☎982・5117	
子どもと家庭	毎週㊿午前9時30分～11時30分	児童館	専用ダイヤル☎940・1258
	毎週㊿～㊿午前9時～午後5時	子育て支援課	
ひとり親家庭	毎月第3㊿午前9時30分～11時30分	児童館	子育て支援課☎982・9529
	毎週㊿～㊿午前9時～午後5時(上記開催時除く)	子育て支援課	
育児	毎週㊿～㊿午前9時～午後4時	第一保育所☎FAX982・0259 第二保育所☎982・5300FAX982・5647 子育て支援センター☎984・6377FAX984・6378	
教育	毎週㊿～㊿午前9時～午後5時	少年センター☎981・3864FAX981・3863	
学校生活 (さわやか相談)	毎週㊿～㊿午前10時30分～午後4時30分	東中☎982・0055FAX982・0258 南中☎981・8749FAX982・1469 中央中☎983・2668FAX982・0236 吉川中☎940・5887FAX984・7340	
こころ 障がい	毎週㊿～㊿午前9時～午後6時 ※相談員不在時は転送電話対応	障がい者相談支援センターすずらん ☎981・8510FAX999・6854	
高齢者	毎週㊿～㊿午前8時30分～午後5時(予約優先) ※地域包括支援センターにより対応時間が異なる	第1包括☎984・4766FAX981・8719 第2包括☎981・5811FAX981・1144 第3包括☎981・7158FAX984・6366	
DV	毎週㊿～㊿午前9時～午後5時 ※DVとは配偶者や交際相手からの暴力のことをいう	配偶者暴力相談支援センター(市民参加推進課) ☎982・5968	
消費生活	毎週㊿㊿㊿㊿㊿㊿午前10時～午後3時受け付け (正午から午後1時除く)	消費生活センター(商工課) ☎982・9697 消費者ホットライン☎188	
就職活動	毎月第1・第3㊿午後1時～4時受け付け(予約優先)	商工課☎982・9697 メール相談は右記QRコードから	
こころとくらし の安心相談	毎週㊿～㊿午前10時～午後4時(要予約)	地域福祉課☎982・9548	

～出会いを大切に 語り継がれる信頼～



## 飯島設計株式会社

〒342-0056 埼玉県吉川市平沼一丁目6番地12

TEL 048 - 981 - 0123 (代)

設計部 TEL 048-981-3111

工事部 TEL 048-981-3211

資産管理部 TEL 048-981-1110



分譲住宅  
注文住宅

リフォーム  
修理工事

土地の仲介  
賃貸管理

空家・空地・相続等  
不動産のご相談



HIGHSPACE

## 株式会社ハイスペース

〒342-0055

埼玉県吉川市吉川1-19-1

TEL 048 - 981 - 5487

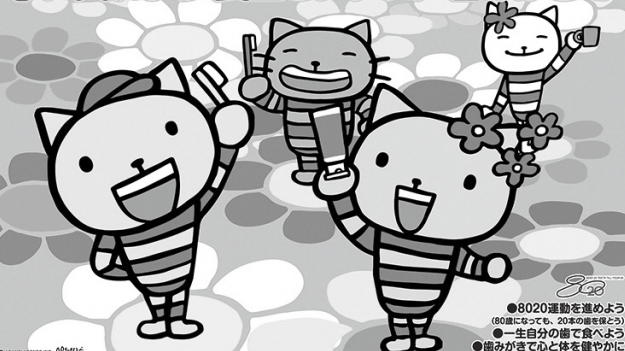


広告

広告

## 手に入れよう 長生きチケット 歯みがきで

### 手に入れよう 長生きチケット 歯みがきで



●8020運動を進めよう (80歳になっても、20本の歯を残そう)  
●一生自分の歯で食べよう  
●歯みがきで心と体を健やかに

6月4日から10日は、「歯と口の健康週間」です。この週間は、歯と口の健康に関する正しい知識を普及啓発するとともに、歯科疾患の予防に関する適切な習慣の定着を図り、併せてその早期発見及び早期治療等を徹底することにより、歯の寿命を延ばし、もって国民の健康の保持増進に寄与することを目的としています。

今年の標語は「手に入れよう 長生きチケット 歯みがきで」です。

歯と口腔には、人が健康で活力ある生活を送るための多くの機能があります。「食べること」と発話・表情などを通じた「コミュニケーション」は、人が生きていくための基本的な機能であり、個人の生きがいや生涯にわたる生活の質(QOL)に深く関わります。

ご存じのように、歯を失う原因の大部分は、むし歯と歯周病です。高齢化社会を迎え、健やかで心豊

かな活力ある生活を送れるよう、この2大疾患を確実に予防することが重要です。「歯と口の健康週間」をとおして、今一度、歯や口腔に関心をもって、現在ある歯を1本も失わずにすむように、歯科疾患の予防に関する適切な習慣の定着を図り、生涯自分の歯で健やかな毎日を過ごせる健康長寿を目指していただければと思います。

戸張歯科クリニック 戸張 英男先生

## 8024よい歯のコンクール出場者募集

当コンクールは、歯の健康な高齢者を表彰することで、すべての人々に活力ある人生を送ってもらいたいという願いを込めて実施するものです。

**表彰内容(対象):**①市長表彰(80歳以上で自分の歯が24本以上ある健康な方)②歯科医師会長表彰(80歳で自分の歯が20本以上ある健康な方)③特別表彰(90歳以上で自分の歯が20本以上ある健康な方)

※①②は過去に当コンクールで表彰された方を除く。

**応募方法:**所定の用紙(健康増進課で配布)に必要事項を記入し、推薦する歯科医師の検診を受け、7月28日昼までに直接、健康増進課へ。

## 今年度41歳になる女性の方へ

乳がんクーポン(無料)を送付しました。乳がんは日本の女性におけるがん死亡の上位です。

この機会に、乳がん検診を受けましょう。



## 保健センターからのお知らせ

### 健康相談(会場は美南子育て支援センター)

#### 乳幼児健康相談

日時:7月28日(金)午前10時~10時40分、20分間隔で予約を受け付けています。

※駐車スペースがないため、自家用車での来場が必要な方は8月の保健センターでの乳幼児相談をご利用ください。

※健康診査(4カ月・1歳8カ月・3歳4カ月)および7カ月児教室については、市ホームページをご確認ください。

### 無料口腔衛生相談(要予約)

#### 6月の当番医(吉川歯科医師会)

- 戸張歯科クリニック ☎982・0202
- よしかわ歯科クリニック ☎981・6521

### 献血情報 越谷レイクタウン献血ルーム

#### 受付時間

【成分献血】午前9時45分~午後4時30分

【400・200ml献血】午前9時45分~午後5時30分

問合せ: ☎987・3737

広告

**個人の方大歓迎!** **車買取** **どんな車でも買い取ります!**

中古車 車検切れ 事故車 不動車 古くなった車

お電話1本で無料出張査定! 面倒な事務手続きもお任せ下さい

お問い合わせは **お手元に車検証をご用意の上お電話ください** 営業時間 日曜・祝日も営業  
8:00~17:00

TEL: **048-963-0503** 越谷市増森244-3

**SHOWA METAL** コンプライアンス遵守を追求する **昭和メタル** ホームページからの問い合わせも出来ます

**親同士のお見合い交流会** **同じ想いを持つ親御様同士の「お見合い交流会」です**

日時: **6月18日(日) 14:00~**

対象: 未婚のお子様を持つ親御様 (女性30~40歳 男性35~45歳)

参加費: お1人 **6,500円**(税込) ご夫婦でも同額です

場所: **大宮ソニックシティ 901会議室** (さいたま市大宮区桜木町1-7-5 ソニックシティビル9F)

**お気軽にご連絡ください**

主催: 結婚相談所ムスベル ☎ **048-640-1001**

広告





- 定員を設けているものは、原則すべて先着順です。
- 費用の記載がないものは、すべて無料です。
- 申し込みが必要ない講座やイベントは、当日直接会場へお越しください。

## おあしす・市民活動サポートセンター

☎きよみ野1-1 ☎984・1888 FAX983・5500

開館時間／午前9時～午後9時(市民活動サポートセンターは午後6時まで) ※おあしす利用申し込みは午後8時まで  
【休館日】6月7日(金)・21日(金)  
※運動教室、おもちゃの病院については、おあしすのホームページまたはチラシをご覧ください。

イベント	日時	詳細
あつまれ！放課後子どもクラブ 「ペットボトル水族館を作ろう」	6月17日(土) 午前10時～11時30分	場所:生活工房1・2 対象:小学生(小学2年生以下は保護者同伴) 定員:15人 持物:空の500mlのペットボトル 申込:6月3日(土)より電話または直接、窓口へ
環境ポスター展 テーマ「地球環境を守る」	6月22日(金)～7月4日(金)	場所:エントランス 内容:幼児から小学生による環境ポスターの掲示
おあしすフリーマーケット	6月24日(土) 午前10時～午後1時	場所:おあしす正面入口前スペース ※雨天中止、詳細はおあしすへ
サポセン「ザ！相続のあれこれ～知りたい、受け継ぐ私たちのすべきこと～」	6月25日(日) 午前10時～午後0時15分	場所:ミーティングルーム4 内容:いざ相続を受ける時が来たら、慌てず進められるように相続について学ぶ 定員:25人 申込:6月5日(金)より電話または直接、市民活動サポートセンターへ
サポセン「市民活動まつり わくわくタウン」	7月8日(土) 午後1時～4時	場所:多目的ホール 内容:さっぴーマーケット(手作り品などの販売)、体験コーナー、舞台発表、作品展示、パネル展示、豪華景品が当たる！お楽しみ抽選会もあります！

## 市立図書館

☎きよみ野1-1 ☎984・1889 FAX983・5500

おはなし会はこちら



開館時間／午前9時～午後7時(土は午後9時まで) 【休館日】毎週(金)

イベント	日時	詳細
雑誌リサイクル市 ※資料がなくなり次第終了	6月10日(土)～18日(日) 開館時間内	場所:【市立図書館】ブラウジングコーナー 【視聴覚ライブラリー】1階アトリウム
シネマdeライブラリー 「聖の青春」	6月17日(土) 午後2時～4時10分	場所:おあしす多目的ホール 定員:150人 申込:電話または直接、窓口へ
読書会 太宰治「斜陽」	6月23日(金) 午前10時～正午	場所:ミーティングルーム4 定員:10人 申込:電話または直接、窓口へ
吉川郷土講演会「石川さんと一緒にロゴを作ろう！」	6月24日(土) 午後2時～4時	場所:ミーティングルーム4 対象:小学生以上(小学生は保護者同伴) 定員:40人 申込:電話または直接、窓口へ
読み聞かせ講座	6月30日(金) 午前10時～正午	場所:ミーティングルーム4 対象:18歳以上 定員:25人 申込:電話または直接、窓口へ

## 視聴覚ライブラリー

☎木売1-5-3 ☎981・8113 FAX981・8114

開館時間／午前9時～午後7時 【休館日】毎週(金)(6月19日除く)、6月21日(金)

イベント	日時	詳細
本×大人のためのおはなし会	6月13日(金) 午前10時30分～11時30分	場所:4階多目的室 対象:18歳以上 定員:30人 申込:電話または直接、窓口へ
らいぶらリーのおはなしかい	6月23日(金) 午前10時30分～11時	場所:4階多目的室 対象:未就学児とその保護者 定員:20組 申込:電話または直接、窓口へ

## 老人福祉センター(シニア活動センターぱれっと)

☎中央3-50-4 ☎982・7717 FAX982・7721

開館時間／午前9時～正午、午後1時～4時 【休館日】なし

イベント	日時	詳細
ぱれっと将棋クラブ	毎日 午前9時～正午、午後1時～4時	場所:娯楽室 定員:30人 費用:市外の方は300円
ぱれっとサロン「なないろ」	毎週(金) 午前9時30分～11時30分	場所:集会室 内容:ゲームや体操で、健康寿命を延ばそう！ 対象:市内在住者 定員:30人 費用:60歳未満の方は100円
シニアお一人様卓球♡くらぶ	毎週(金) 午前9時～正午	場所:小集会室 内容:ラージボールを使用した卓球 対象:60歳以上の市内在住者(団体参加不可。お一人、もしくははご夫婦) 定員:8人
スマホ ちよこっと相談会	7月12日(金) 【1回目】午後1時30分～ 【2回目】午後2時～ 【3回目】午後2時30分～	場所:会議室 内容:高齢者向けスマホ相談 対象:60歳以上の市内在住者 定員:6人(各回2人×3回) 申込:6月13日(金)から電話または直接、窓口へ
太極拳～入門講座～ 転倒予防に効果あり！	7月24日(月) 午後1時30分～3時30分	場所:多目的室 対象:60歳以上の市内在住者 定員:30人 費用:100円 持物:飲み物、タオル、動きやすい服装 申込:6月13日(金)から電話または直接、窓口へ

# 公共施設からのお知らせ



## よしかわファミリーサポートセンター

☎きよみ野1-1(おあしす2階) ☎FAX984・6378

開館時間/午前9時～午後5時 【休館日】土日祝

イベント	日時	詳細
入会説明会・協力会員講習会 【協力会員・両方会員、大募集中!】	6月①9日金②25日土、7月③11日火④29日土午前9時30分～午後0時30分(利用会員は午前11時まで)	場所:①④おあしす②③美南地区公民館 内容:子どもを預けたい方(利用会員)と預かれる方(協力会員)への説明会と講習会 定員:10人程度(託児あり※1週間前までに要予約)
ステップアップ講習会	6月22日土 午前10時～11時	場所:おあしす 内容:交通安全講習 対象:ファミサポに登録している協力会員および両方会員 定員:15人程度 申込:電話または直接、窓口へ
ミニ交流会	7月4日火 午前10時～11時30分	場所:おあしす 内容:健康体操 対象:ファミサポに登録している全会員 定員:20人程度 申込:電話または直接、窓口へ

## 子育て支援センター ひまわりの丘

☎きよみ野1-1(おあしす2階) ☎984・6377 FAX984・6378

開館時間/午前9時～午後5時 【休館日】土日祝※おあしす休館日は電話対応のみ

イベント	日時	詳細
交流ひろば「るんるんコーナー」	6月①8日土②20日火、7月③12日水④28日金 午前10時30分～11時	場所:子ども室 内容:遊びの提供(午前11時から①④先輩ママの外国語で遊ぼう②③ファミサポよろず相談) 対象:乳幼児とその保護者 定員:9組 申込:電話または直接、窓口へ
出前講座「なかよしタイム」 (体操や読み聞かせ、工作など)	①6月11日土②7月6日土 午前10時～11時30分	場所:①おあしす(パパの参加もお待ちしています)②旭地区センター 対象:乳幼児とその保護者 定員:①20組②15組程度 申込:電話または直接、窓口へ
子育てすくすく広場 (身長、体重測定と成長の相談)	6月28日火、7月26日火 午前10時30分～11時30分	場所:子ども室 対象:1歳未満の乳児とその保護者 定員:9組 持物:バスタオル 申込:電話または直接、窓口へ
子育て応援ひろば (簡単工作と子育て相談)	7月3日月 午前10時15分～11時	場所:子ども室 対象:乳幼児とその保護者 定員:9組 申込:電話または直接、窓口へ

## 美南子育て支援センター 美南の風

☎美南4-17-3(美南小学校内) ☎983・5267

開館時間/午前10時～午後3時 【休館日】土日祝(6月24日、7月8日除く)、6月6日土、7月5日火・7日金・10日土

イベント	日時	詳細
食育講座「楽しい・簡単・栄養満点!親子でキムパ&サムゲタン」 (試食なしの実演講座)	6月15日土 午前10時30分～正午	内容:なんちゃって塩麴でサムゲタン&親子でキムパの食育デモンストレーション※試食はありません(講師:親子料理教室主宰 菅治 梨紗氏) 対象:乳幼児とその保護者 定員:7組 申込:電話または直接、窓口へ
高齢者との交流サロン 「ひなたぼっこ」	6月21日火 午後1時～2時	場所:美南地区公民館高齢者ふれあい広場(美南子育て支援センターとなり) 内容:おじいちゃん・おばあちゃんと一緒にふれあい遊び・製作遊び 対象:0歳～未就学児とその保護者 定員:5組 申込:電話または直接、窓口へ
乳幼児相談 (保健師さんが来ます)	7月28日金 ①10時②10時20分③10時40分(各回6組ずつ)	内容:身体測定、保健師・栄養士による発育、発達面の相談 対象:未就学児 定員:18組 持物:母子健康手帳・バスタオル(0歳児) 申込:電話または直接、窓口へ

## 中央子育て支援センター ぴこの森

☎吉川団地1-7-106(吉川団地名店街内) ☎971・8865

開館時間/午前10時～午後3時 【休館日】土日祝(6月17日除く)、6月6日火、7月10日土

イベント	日時	詳細
そと☆ぴこじかん	6月8日土・22日土 午前10時30分～11時30分	内容:ぴこの森近くの公園で砂場や滑り台、ボールなど、お外遊びを楽しもう♪ 対象:乳幼児とその保護者 申込:電話または直接、窓口へ
アレルギーでもだいじょうぶ! ひとりで悩まないで(予約優先)	6月12日月 午前10時30分～11時30分	内容:アレルギーに関する情報交換 対象:アレルギーに興味がある、自分の子どもがアレルギーの方など 申込:電話または直接、窓口へ
わが子だけ?はてな広場 ～集団に入りにくいちびっ子たち集まれ～(予約優先)	6月14日火 午前10時～正午 午後1時～3時	内容:あばれん坊、がんこ、ひっこみじあなど「うちの子だけ?」と困っている方、先輩ママと話してみませんか? 対象:乳幼児とその保護者 申込:電話または直接、窓口へ
赤ちゃんのためのふれあいタイム ♪(予約優先)	6月27日火 午前10時～正午 午後1時～3時	内容:赤ちゃん向けわらべ歌、読み聞かせなど、赤ちゃんとおふれあい遊びしましょう♪ 対象:乳幼児とその保護者 申込:電話または直接、窓口へ ※「オンライン赤ちゃんふれあいタイム」は右記QRコードから申し込み





- 定員を設けているものは、原則すべて先着順です。
- 費用の記載がないものは、すべて無料です。
- 申し込みが必要ない講座やイベントは、当日直接会場へお越しください。

## 児童館ワンダーランド

美南5-3-1 ☎981・6811 FAX 983・1865

その他の  
イベントは  
こちら



開館時間／午前9時～午後5時 【休館日】毎週月、6月13日

児童館では楽しいイベントを開催しています。今月もお見逃しなく！※利用については市ホームページをご確認ください。

プラネタリウムイベント	日時	詳細
プラネタリウム	①毎週土午前11時～11時50分 ②毎週日(6月10日・11日・18日・25日除く)および祝午後3時～3時50分、毎週日(6月11日・18日除く)および祝午前11時～11時50分	内容:①「ISSからの眺め」②「ノーマン・ザ・スノーマン～流れ星のふる夜に～」【①②共通】季節の星座解説 対象:3歳以上(未就学児は保護者同伴) 定員:84人(30分前から窓口にて整理券を配布) 費用:市内無料、市外200円
ナイトプラネタリウム	6月2日金、7月7日金 午後7時～7時50分	内容:「ノーマン・ザ・スノーマン～流れ星のふる夜に～」、季節の星座解説 対象:小学生以上(中学生以下は保護者同伴) 定員:84人(30分前から窓口にて整理券を配布) 費用:市内無料、市外200円
ベビーもいっしょ♪ 家族でプラネタリウム (途中入退場可)	6月4日日、7月2日日 午後2時～2時30分 6月30日金 午前10時30分～11時	内容:「ノーマン・ザ・スノーマン～流れ星のふる夜に～」、赤ちゃんが泣いてもお互い気にせず、プラネタリウムを見よう！ 対象:どなたでも(未就学児は保護者同伴) 定員:各回84人(30分前から窓口にて整理券を配布) 費用:市内無料、市外200円(3歳未満は無料)
プラネタリウム特別投影	6月11日日(児童館開館記念日)・18日日(プラネタリウム投影開始記念日)①午前9時30分～10時②午前10時30分～11時③午前11時30分～正午④午後1時30分～2時⑤午後2時30分～3時⑥午後3時30分～4時	内容:①⑥「ISSからの眺め」②③⑤「ノーマン・ザ・スノーマン～流れ星のふる夜に～」④全編生解説プラネタリウム 対象:①③④⑥3歳以上②⑤どなたでも【共通】未就学児は保護者同伴 定員:84人(30分前から窓口にて整理券を配布) 費用:市内無料、市外200円※②⑤は3歳未満無料
アロマが香るプラネタリウム	6月25日日 午後3時～3時45分	内容:「スペアミント」のアロマに包まれながら、癒やしの映像と音楽で心地よい空間を楽しめます 対象:3歳以上(未就学児は保護者同伴) 定員:84人(30分前から窓口にて整理券を配布)

未就園児向けイベント	日時	詳細
おはなしらんど	6月15日木、7月13日木 午前11時～11時30分	内容:絵本の読み聞かせや親子のふれあい遊び 定員:6組15人(20分前から窓口にて整理券を配布※参加者多数の場合は抽選)
びりびりらんど	6月16日金、7月7日金 午前10時30分～正午	内容:新聞紙やボールを使ったレクリエーション、リズム遊び、読み聞かせなど(講師:五十嵐 美幸氏、松本 いづみ氏) 定員:20組(20分前から窓口にて整理券を配布※参加者多数の場合は抽選) 持物:室内用運動靴、飲み物
ワンダーサーキット	6月28日木、7月12日木 午前10時30分～11時30分	内容:ハンドル操作でスイスイ進むプラズマカーで遊ぼう♪2人乗りも楽しめます(15分入替制) 定員:各回12人 持物:室内用運動靴

その他のイベント	日時	詳細
ワンダーフリマ【説明会】	6月17日日 午前10時30分～11時30分	内容:10月21日日にこどもの こどもによる こどものためのフリーマーケットを開催します！フリーマーケットに出品したい小学生は説明会の参加が必要です。 対象:市内在住・在学の小学校3～6年生およびその保護者(保護者同伴必須)
なまず文字コンテスト	6月17日日～7月9日日	内容:吉川市の特産品である「なまず」を自由に「文字」で表現した作品を募集します！ 対象:小学生、中学生、高校生 申込:6月17日日から7月9日日までに直接持参、または郵送で児童館へ
ワンダー七夕まつり	7月1日日 午後1時30分～3時	内容:プラネタリウムの満天の星の下で、流れ星にお願い事をしよう♪最後は短冊やミニ竹飾りを竹に飾ります 対象:3歳以上(未就学児は保護者同伴) 定員:30人 申込:6月12日日から19日日までに右記QRコードから申し込み ※抽選結果は6月23日日以降にお知らせ





# 公共施設からのお知らせ



## 中央公民館 ☎保577 ☎981・1231 ☎983・1864

開館時間／午前9時～午後9時(受け付けは午前8時30分から午後8時まで)  
 【休館日】6月12日(日)・13日(月)・14日(火) 図書室は毎週(19日を除く)、6月21日(日) 平沼・美南・東部地区公民館:なし  
**会場調整会は下記のとおり実施します**

- ①中央公民館会場調整会(9月分各会場、令和6年1月分ホールおよびロビー)  
**日時:**6月15日(日)午前8時30分～16日(月)正午(ただし、15日(日)は午後5時まで) **申込:**電話またはファクス
  - ②平沼・美南・東部地区公民館会場調整会(9月分各会場、8月分特別教室)  
**日時:**6月16日(月)午前8時30分～午後3時(東部地区公民館は午後5時まで) **申込:**電話またはファクス
- 【共通事項】申し込みは先着順ではありません。他団体と重複したときは厳正なるくじ引きにより決定します。希望場所が確保できなかった団体のみ、6月17日(火)正午までに各公民館から電話連絡をします。

イベント	日時	詳細
1歳児サロン わんわんクラブ	6月20日(日) 午前10時30分～11時30分 (10分前から入室可)	場所:303・304 対象:1歳児と保護者 定員:7組 費用:100円 持物:はさみ、のり、セロハンテープ、クレヨン 申込:6月19日(日)までに電話または直接、窓口へ
2歳児サロン にゃんにゃんクラブ	6月21日(月) 午前10時30分～11時30分 (10分前から入室可)	場所:303・304 対象:2歳児と保護者 定員:7組 費用:100円 持物:はさみ、のり、セロハンテープ、クレヨン 申込:6月20日(日)までに電話または直接、窓口へ
ゼロママ集まれ! (ママとベビーのふれあいフォトレッスン!)	6月28日(日) 午前10時30分～11時30分 (10分前から入室可)	場所:303・304 対象:2カ月から7カ月未満(動きまわらない赤ちゃんに限定)の第1子と母親 定員:10組 費用:100円 持物:大判タオル、飲み物 申込:6月6日(日)午前8時30分から電話または直接、窓口へ
えほんのひろば たなばたまつり (笹の飾り付け、読み聞かせなど)	7月1日(土) 午前11時～11時30分	場所:101・102 対象:幼児～小学生(未就学児は保護者同伴) 定員:30人



## 総合体育館 ☎上笹塚1-58-1 ☎982・6800 ☎983・1867

開館時間／午前9時～午後9時(受け付けは午前8時30分から午後8時まで) 【休館日】6月19日(日)・20日(月)

イベント	日時	詳細
会員募集中! なまずの里クラブ (卓球、バドミントン)	6月10日(土)・24日(土)、7月1日(土) 午前9時～正午(準備・片付け含む)	内容:卓球、バドミントンを楽しみませんか?初心者も大歓迎♪講師の分かりやすい指導も受けられます 対象:4歳以上 費用:①年度会員3,000円(中学生2,000円)②半期会員1,600円(中学生1,100円)③回数券会員900円(中学生600円)④当日参加300円(中学生200円) ※小学生以下は無料 持物:動きやすい服装、室内用運動靴
トレーニング講習会 (初回は要受講、30分程度)	6月13日(日)午後6時30分～ 24日(土)午後1時～	内容:一度受講すれば、次回以降はいつでもトレーニング室を利用できます 対象:高校生以上 持物:トレーニングウェア、室内用運動靴

## 屋内温水プール ☎上笹塚1-79-1 ☎981・6452

開館時間／午前10時～午後9時(入れ替え制のため、休憩時間中は入水できません) 【休館日】6月19日(日)  
 イベントなどの開催のため、6月3日(土)午後1時～3時および午後7時～9時、6月4日(日)終日、6月10日(土)午後1時～3時、  
 6月18日(日)午後1時～3時、6月24日(土)午後1時～3時の一般利用を中止します。  
 ※専用コースの予約状況により、利用できるコースに制限がある場合があります。  
 ※温水プールの利用についての最新情報は市ホームページなどでご確認ください。

イベント	日時	詳細
アクアエクササイズ	毎週(月) (6月19日除く) 午後1時10分～(50分間)	対象:16歳以上 定員:30人 持物:水着、水泳帽子、タオル、飲み物、ゴーグル(必要な方)※費用や申し込みなどについては市水泳連盟ホームページ、右記QRコードからご確認ください(窓口でもお申し込みできます) 問合せ:荒川 ☎090・8035・7106 
アクア健康教室	毎週(土) (6月24日除く) 午前10時10分～(50分間)	対象:16歳以上 定員:30人 持物:水着、水泳帽子、タオル、飲み物、ゴーグル(必要な方)※費用や申し込みなどについては市水泳連盟ホームページ、右記QRコードからご確認ください(窓口でもお申し込みできます) 問合せ:荒川 ☎090・8035・7106 

# みんなのひろば

文化・趣味・スポーツなどの市民活動の情報を掲載しています。  
詳しくは各問い合わせ先へご確認ください。

○定員を設けているものは、原則先着順です。  
○費用の記載がないものは原則無料です。  
○申し込みの記載がないものは、当日直接会場へお越しください。

## 仲間を募集

市内サークル・団体の会員募集

### 吉川太極拳木蘭 太極拳入門・初級

日時: 毎週 土曜 午後1時～3時  
場所: おあしすフィットネスルーム  
対象: 18歳以上(高齢者も可)  
定員: 若干名  
費用: 入会金1,000円、月会費2,000円  
持物: 上履き、飲み物、タオル  
申込・問合せ: 吉井 ☎090-9958-9768

### フェニックスクラブ 幼児・児童の体育・体操

日時: 毎週 ① 午後3時～4時15分  
② 午後4時30分～6時30分  
場所・定員: 総合体育館・50人  
対象: ① 年少～年長 ② 小学1～6年生  
費用: ① 4,800円 ② 6,000円  
持物: 上履き、飲み物、タオル  
申込・問合せ: 田中 ☎070-6441-3611

### フレッシュ・ヨガ

日時: 毎週 土曜 午前10時～11時30分 ※1回無料体験あり  
場所: 中央公民館  
費用: 2,500円(部屋代含む)  
持物: ヨガマットかバスタオル  
申込・問合せ: 渡辺 ☎982-7759

### 女声合唱団プリムローズ

日時: 毎週 土曜 午後2時～4時  
場所: 中央公民館  
費用: 月5,000円  
申込・問合せ: 菅原 ☎090-5496-1831

## 催し・イベント

市内サークル・団体のイベント

ヒッポファミリークラブ吉川(家族で楽しむ)  
わくわく多言語ワークショップ&講演会

日時: 6月10日 土曜 午後2時～4時  
場所: おあしす  
定員: 10組(0歳児から参加可)  
申込・問合せ: 小野寺 ☎090-2215-6746  
MAIL: yoshikawahippo@yahoo.co.jp  
または上記QRコードからも申し込み可  
※吉川市・市教育委員会後援

### 吉川パソコンコミュ パソコン体験講習

日時: 月(6月12日・19日・26日)、 火(6月15日・22日・29日) 午前9時30分～11時  
場所: おあしすミーティングルーム4  
内容: 文字入力とWord基礎を学ぶ  
対象・定員: 初心者・10人  
費用: 3,000円(3回分)

持物: ノートパソコン(レンタルあり)  
申込・問合せ: 前日までに梅澤へ  
☎FAX 982-5336

### 介護者カフェ「とことこ」

日時: 6月16日 土曜 午後1時～3時  
場所: シニア活動センターぱれっと  
内容: 介護のこと語りあいましょう  
費用: 50円  
問合せ: 米山 ☎090-7189-9738

### 埼年協吉川分会映画愛好会 映画観賞会「海難1890」(132分)

日時: 6月17日 土曜 午後1時～  
場所: 中央公民館101・102  
対象: 埼年協会員および入会希望者、友人  
定員・費用: 50人・100円  
申込・問合せ: 会員以外の方は大原へ  
☎090-6948-0346

### NPO法人よしかわ子育てネットワーク パパが考える「子どもの発達障がい座談会」

日時: 6月17日 土曜 午後1時～2時30分  
場所: おあしすセミナールーム3  
対象: お子さんに発達障がいがある、もしくはお子さんの成長に不安を感じている保護者(お子さん連れも可)  
申込・問合せ: ☎983-5267(美南子育て支援センター内)または右記QRコードから申し込み

### よしかわ憲法サロン 学習会「中国からの引揚げを語る」

日時: 6月17日 土曜 午後1時30分～4時  
場所: おあしすセミナールーム1・2  
費用: 200円  
問合せ: 高橋 ☎090-9951-1958

### 特定非営利活動法人メックス 桜の剪定教室

日にち・場所: 6月17日 土曜・市内  
対象: 木が好きなお人  
申込・問合せ: ☎080-1162-5331または  
<http://npomex.com>からウェブで申し込み  
※詳細はホームページをご確認ください

### 金曜水彩画サークル 水彩画の展示

日時: 6月18日 日曜～25日 日曜 午前10時～午後4時(18日は午後1時から、25日は午後3時まで)  
場所: 情報サービスセンターコア1階  
問合せ: 船木 ☎982-4600

### 演劇を楽しむ会 れんげ草 演劇公演「ハジマリノウタ」

日時: 6月24日 土曜 午後2時～  
場所: 老人福祉センターぱれっと  
内容: 70代の兄妹が誰も住まなくなった生家の管理をめぐって押し付けあう中から、過去に縛られず明るく

楽しく生きる道を模索するコメディ  
定員: 60人  
費用: 60歳未満は施設利用料100円、市外の方は150円  
申込・問合せ: 牛田 ☎080-5031-3465

### 学校に行かない子を持つ親の会 不登校についての話し合い

日時: 6月25日 日曜 午後1時～4時  
場所: おあしすセミナールーム1  
定員・費用: 19人・100円  
問合せ: 宮田 ☎090-4248-7207

### 吉川市合唱連盟 第31回合唱フェスティバル

日時: 6月25日 日曜 午後1時開場、午後1時30分開演  
場所: 中央公民館ホール  
内容: 市内の4合唱団体が出演して日頃の練習の成果を発表(入場料無料)  
問合せ: 三木 ☎982-0080

### 吉川市弓道連盟 一心館 初心者弓道教室(経験者も歓迎)

日時: 7月1日 土曜 午後6時～(開校式)、4日 日曜～22日 日曜 午後7時～(全10回)  
場所: 一心館弓道場(川藤113-2)  
対象: 18歳以上  
定員: 10人(多数の場合抽選)  
費用・持物: 2,000円・白足袋  
申込・問合せ: 開校式1週間前までにメールで申し込み。電話は午後7時～9時 ☎982-3339

### 朝パークヨガ 自然の中でヨガを楽しみましょう

日時: 7月3日 日曜・12日 日曜・19日 日曜、8月30日 日曜 午前9時～10時  
場所: 永田公園  
対象・定員: 女性・20人  
費用・持物: 1回500円・タオル、飲み物、ヨガマット、レジャーシート  
申込: LINE(ID:0229sky)から申し込み  
問合せ: 佐藤 ☎090-1772-9987

## 吉川俳壇

秋尾 敏選(軸俳句会提供)

花筵三百円の 外野席  
森 光  
ひかり 充つ 水辺に 春を 薫らせて  
西崎 久男  
ただいまと 帰る家あり 花みも ざ  
和井田 なを  
初花に 汚れた猫を 抱きあげる  
清野 敦史  
十七歳 ジャズ喫茶の ドアは 遠足  
榎本 美知子  
靴先と 口元きゅっと 入園児  
松本 三重子



## 東埼玉消防指令業務共同運用協議会調印式



4月11日、越谷市、三郷市、吉川松伏消防組合、春日部市および草加八潮消防組合において、東埼玉消防指令業務共同運用協議会の設置について承認し、協議書への調印を行いました。令和8年度から(仮称)共同消防指令センターにおいて、消防指令業務を共同で運用する予定です。

## 消防団辞令交付式・入団式



4月16日、令和5年吉川市消防団辞令交付式・入団式を吉川消防署で実施しました。吉川市消防団大嶋<sup>おおしま</sup>団長から、昇格団員11人と新入団員8人に辞令書が交付されました。4月1日現在、吉川市消防団は272人(うち女性消防団員10人)となりました。

### 男女共同参画コラム③

# カラフル

無くそう思い込み、守ろう個性 みんなでつくる、みんなの未来。

問合せ：市民参加推進課

☎982・9458

FAX 981・5392

### 「男女共同参画週間」のキャッチフレーズ

世界共通の持続可能な開発目標(SDGs)で掲げられている17の目標、その一つが「5. ジェンダー平等を実現しよう」です。男女共同参画社会の実現と女性活躍の推進は、日本だけではなく世界共通の課題となっています。「無くそう思い込み、守ろう個性 みんなでつくる、みんなの未来。」は、日本国内、国際社会へのメッセージとして、これからの時代を創り上げていくユース世代(15歳から20歳)の応募により選ばれた、令和5年度男女共同参画週間のキャッチフレーズです。

### 男女共同参画社会とは

男女共同参画社会とは、男女がお互いを尊重し、職場、学校、家庭、地域などの多様な活動の中で、性別にかかわらず個性や能力を十分に発揮し、喜びや責任を分かち合うことができる社会のことをいいます。一人ひとりが夢や希望を実現することによって豊かな人生を送ることができる社会は、私たちにとってとても大切なものです。

例えば「男性は仕事、女性は家庭」のように、性別を理由に役割を固定的に考えたり、「男らしくしよう、女らしくしよう」といって、やりたいようにできなかつたり、言いたいことが言えないことはありませんか？

「男女共同参画週間」をきっかけに、もう一度、私たちの日常生活の中で当たり前と思われていることを見つめ直し、「男女共同参画」について一緒に考えてみませんか。

### 「男女共同参画週間」パネル展示

内閣府男女共同参画推進本部は、毎年6月23日から29日までの1週間を「男女共同参画週間」として、さまざまな取り組みを通じ、男女共同参画基本法の目的や基本理念について理解を深めることを目指しています。

市では、この「男女共同参画週間」に合わせて「女性とスポーツ」をテーマにパネル展示を行います。

期間・場所：6月23日(金)～29日(木)・おあしすエントランス



**Na hula pilialoha**  
**フラダンス・プルメリア教室**

学生のためのフラダンス教室 大会を目指し本格的に指導

**生徒募集**

毎月2回(金)曜日 80分

幼・小学生クラス 17:30～18:50

中・高校生クラス 18:20～19:40

吉川美南 5-9-7 ドリーム総合教室内  
<https://hula-plumeria.com/>  
<https://ebihara-dance.com/>  
 TEL:080-3145-5581



## 介護 一步手前のお弁当屋さん

|ご家族様に「安心」をお届けします

1 ちょっとした お手伝い	2 ちょっとした おつかい	3 安否確認
---------------------	---------------------	-----------

**高齢者向け**  
吉川市指定配食事業者 **配食サービス**

◆ 配食のふれ愛 越谷店 ◆

お試し無料試食実施中! **配食のふれ愛** ☎048-993-4302





広報  
よしかわ  
毎月1日発行  
No.809

# High Jump!

- ・USA Nationals 2022 Youth編成Pom部門SmallA 6位入賞
- ・USA Nationals 2021 Youth編成Pom部門SmallB 8位入賞

## 大好きなダンスでたくさんの舞台へ

幼い頃から踊るのが好きで、母の勧めで近所のスポーツクラブでチアダンスを始めました。その後、越谷市にあるチームで本格的に競技チアを始め、今年度からはさらなるステップアップを目指し葛飾区にあるチームへ移籍しました。

チアの活動を通して、常に笑顔で人を応援し元気づける「チアスピリット」、何事にも前向きな気持ちで取り組む「ポジティブスピリット」、思いやりの心を持ち社会に貢献する「ボランティアスピリット」を学びました。その三つのスピリットを大切に、チームメイトと励まし合いつらい練習を乗り越えています。

全国大会の舞台で踊るときや上位入賞できたときは、今まで頑張ってきて良かったなとうれしい気持ちでいっぱいになります。

このコーナーは、さまざまな分野で頑張っている市内の子どもたちを紹介するコーナーです

CHEER&DANCE team Crystal Sparks所属

ほそいりりか  
**細井 莉里花さん**

(吉川市在住、中学1年生)



### わたしの夢

全国大会でもっと上位入賞をして、世界大会に行きたいです。

発行:吉川市役所  
〒342-8501 埼玉県吉川市さみ野一丁目1番地

編集:政策室 ☎048-982-5111 ①048-981-5392(代表)  
✉yoshikawa-mail@city.yoshikawa.saitama.jp

## 今月の動き・休日窓口の案内・税に関するお知らせ

### ●5月1日現在の人口(前月比)

総人口 72,861人(-11人)  
男 36,358人(-18人)  
女 36,503人(+7人)  
世帯数 31,785世帯(+51世帯)

### ●4月の災害・救急出動件数

火災2件(9)、救急298件(1173)※

### ●4月の事故件数

人身事故11件(55)、物損事故110件(434)、負傷者14人(60)、死者0人(1)※  
※カッコ内は1月からの累計値(概数)

### ●市民サービスセンター休館日

毎週月曜

問合せ:駅前サービスセンター☎981-8111

### ●市民課からのお知らせ

#### ①マイナンバーカード夜間休日窓口

夜間:6月21日(金)午後5時~7時30分

休日:6月4日(日)、7月2日(日)午前9時~正午

持物:交付通知書をご確認ください

#### ②コンビニ交付サービスの一時停止

日時:6月1日(金)~4日(日)終日

#### ③マイナンバーカード業務の受け付け停止

日時:6月2日(金)終日

問合せ:市民課☎982-9692/FAX981-5392

#### ●粗大ごみの臨時搬入事前予約

搬入日:6月25日(日)

※詳細は右記QRコードから確認し、事前の予約をお願いします。

問合せ:環境センター☎983-2281

FAX981-5641



### ●税に関するお知らせ

#### ①納税通知書は6月5日(月)に発送

市民税・県民税が普通徴収(納付書などにより自ら納付)の方へ、市民税・県民税納税通知書を送付します。

#### ②市民税・県民税課税(非課税)証明書は6月5日(月)から発行可能

令和4年分の所得などが記載された令和5年度市民税・県民税課税(非課税)証明書は、6月5日(月)から発行できます。

問合せ:課税課☎982-5114/FAX981-5392

#### ●6月の納期(6月30日(金))

○市県民税(普通徴収)第1期

## ⚠ 休日・時間外診療、救急相談先について

### ●休日当番医診療(急患のみ)

日時:日曜午前9時~午後5時

場所:吉川中央総合病院☎982-8311

※電話確認の上、受診してください。

### ●小児時間外診療(当番医輪番制)

日時:平日午後7時~9時

※当番医は、広報よしかわ3月号と一緒に配布した「小児時間外診療体制

についてのお知らせ」が市ホームページを確認、または市役所、消防署へお問い合わせください。

当番表は右記QRコード

から確認できます。

問合せ:市役所☎982-5111、吉川

消防署☎982-3931/FAX982-3917

救急の場合☎119



### ●県休日夜間児童虐待通報ダイヤル

児童相談所全国共通ダイヤル☎189

「虐待かも」と思ったら189(いちややく)へ。24時間365日つながります。

### ●埼玉県救急電話相談

受付時間:毎日24時間

専用ダイヤル☎#7119、☎048-824-4199



「広報よしかわ」の音声版を、朗読サークル きんもくせいの協力で作成しています。

吉川市  
ホームページ▶



吉川市公式  
YouTubeチャンネル▶



吉川市公式  
Twitter▶

