

投票日

1/28日

# 市議会議員

# 一般選挙

「あなたの一票が未来をつくる！」

災害に強いまちに住みたい



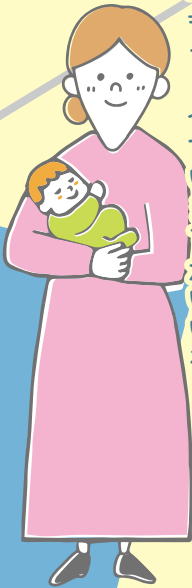
働きやすい環境だと嬉しい



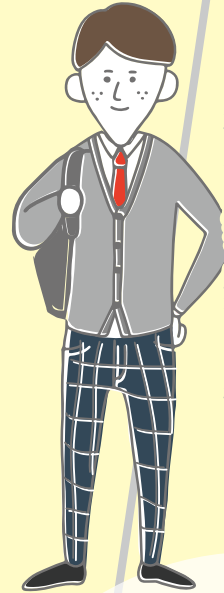
お買い物しやすいと助かるわ



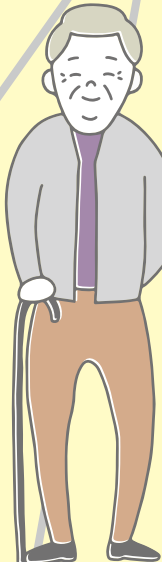
子育てしやすいまちがいいな



将来の夢を応援して欲しい



いつまでも健康でいたい



広報よしかわは、より詳しく最新の情報をお伝えできるよう二次元コードを活用しています。スマホのカメラ機能で読み取ることで、該当ページを閲覧できます。



吉川市はSDGsを推進しています



# 謹賀新年

～「幸せを実感できる街」  
を目指して～



新年おめでとうございます！

今年も皆さまと共に、新年を健やかに迎えることができ、大変うれしく思います。

令和5年は、「八坂祭り」「全国なまずサミット」「市民文化祭」「市民体育祭」などさまざまなイベントをコロナ禍以前のように開催できた1年となりました。そのハイライトは「市民まつり」。素晴らしい好天に恵まれ、市内はもとより、市外からも多くの皆さんが来場くださり、健康福祉、農業、交通安全、市民交流、商工の各分野のブースはどれも大盛況。コロナ禍が明けたことを、そして吉川市の素晴らしさを改めて実感できた1日となりました。

また、そうしたイベントと並行して、災害時対策として市内小中学校の体育館と総合体育館へのエアコン設置の設計開始や水害対策としての排水ポンプの新規購入、市民の自主的活動をメインとした減災プロジェクトの開催など、災害への備えも着実に進め、さらに生活困窮世帯の子供達の大学等受験料への補助や子ども未来応援商品券発行など、まち全体で子供達を支える体制づくりも進めることができました。改めて、すべての関係者の皆さんに深く感謝いたします。ありがとうございました！

吉川市の目標は「市民と行政との共動による、街の幸福実感の向上」。令和6年も、その目標に向かって、さまざまな世代、さまざまな分野、さまざまな地域の皆さんと共に「幸せを実感できる、価値ある未来」を生み出す1年にしたいと思います。

よろしくお願いいたします！

吉川市長 吉川 伸三

令和6年 元旦

※「共動」市民と行政が課題を共有し、解決に向けて共に動くこと。市長として私が掲げる理念の一つ。

## 令和5年を振り返って ※日付順に掲載



文化芸術基本条例の制定を記念し、市で初めての公募美術展「吉川市美術展覧会(市展)」を開催！



庁舎で使用する電力を吉川市から排出されたいごみ由来の「再生可能エネルギー100パーセント電力」に！



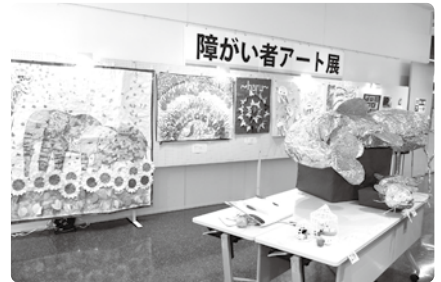
熱中症や災害時などの対策として市内小中学校および総合体育館の空調設備設計！



経済的な理由によって受験を諦めないよう「大学等受験チャレンジ応援事業」を実施！



4年ぶりに吉川八坂祭り、市民まつりを開催！イベントの再開に多くの方が参加！



第2回障がい者アート展を開催。素晴らしい全46作品の応募がありました！



自らの考えを堂々と発表！第3回吉川市児童生徒プレゼンテーション大会開催！



アクアパークバスケットボールコートを一変でリノベーション！



「なまずで繋がる世界」をテーマに第5回全国なまずサミット2023inよしかわを開催！

新年に新たな挑戦、今年も自宅で申告を！

# 税申告のご案内

**申告期間** 2月16日金から3月15日金まで

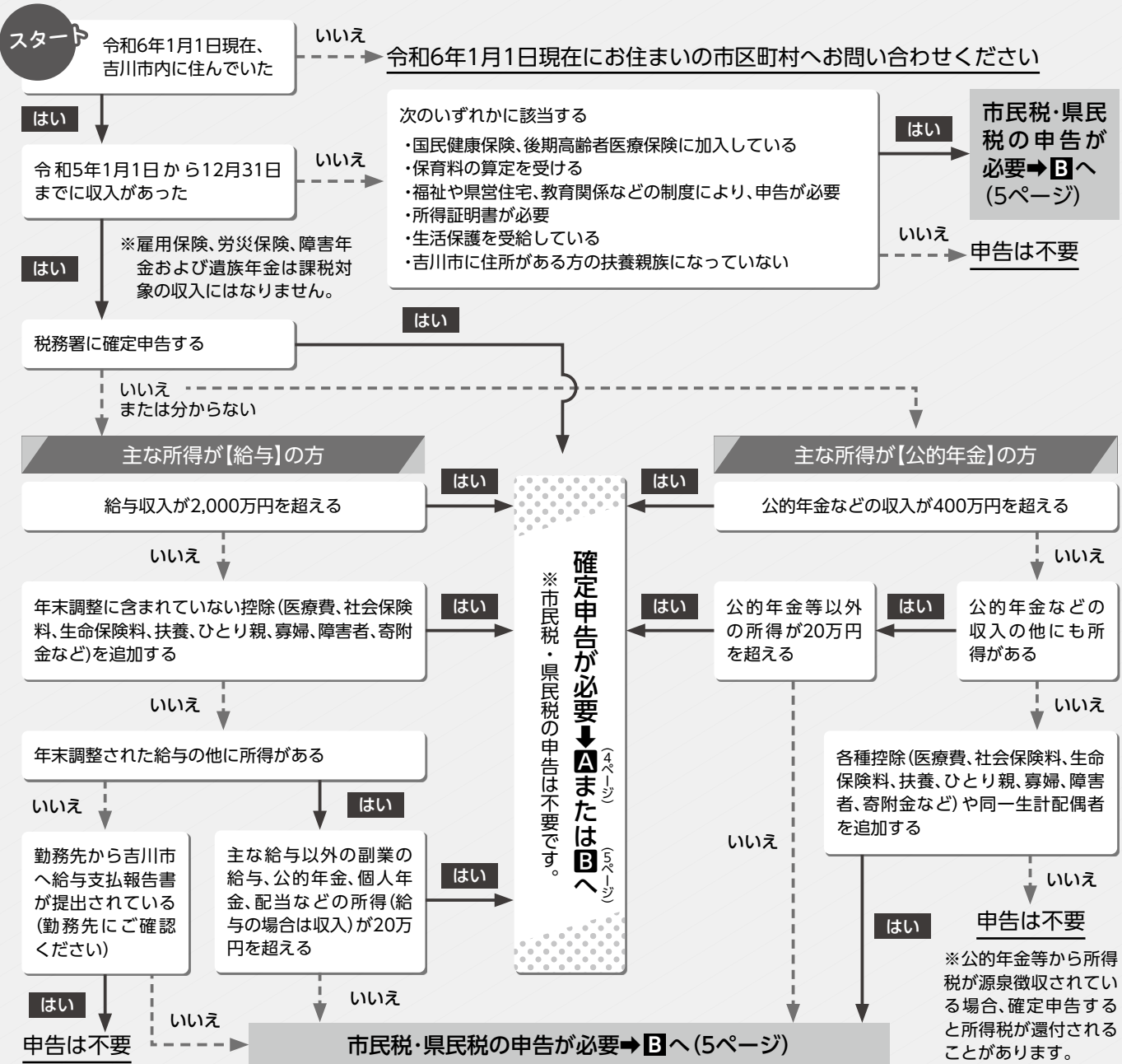
令和5年分の所得税、市民税・県民税(住民税)の申告を受け付けます。内容をご確認の上、期限内にお早めの申告をお願いします。

申告に必要な持ち物などは、広報よしかわ2月号でご案内します。

問合せ:課税課 ☎982・5114 FAX981・5392

## まずは、申告が必要かどうか確認します

※このフローチャートは一般的な例です。ご不明な点はお問い合わせください。



### 越谷税務署での確定申告(還付申告)

日時:1月16日(金)～2月15日(金)(土日祝除く)  
午前9時～午後4時

入場整理券配付時間:午前8時30分～  
(無くなり次第終了)、右記二次元コード  
からLINEで事前発行可能(1月9日(金)～)

対象:所得税および復興特別所得税の還付の方のみ

場所・問合せ:越谷税務署 ☎965・8111



国税庁LINE  
公式アカウント

### 税理士事務所での電話相談

日程:2月1日(金)～15日(金)

※相談内容により有料の場合があります。

対象:年収600万円以下の給与または年金所得のみの方。  
ただし、住宅ローン控除(初年度)、雑損控除などの申告を除く。  
※相談内容により対応できない場合があります。

申込・問合せ:1月15日(金)から税理士会越谷支部へ  
☎962・6131





# スマホ・パソコン(インターネット)申告のメリット

- ①税務署などの申告相談に出掛ける必要も待ち時間もなし！
- ②確定申告期間中は24時間利用可能！
- ③e-Taxでの提出(マイナンバーカード方式、ID・パスワード方式)の場合、確定申告書の印刷や添付資料の省略が可能。3週間程度で早期還付※！

メリットいっぱい！  
なるべくe-Taxが  
郵送でご申告ください。

※書面提出の場合、1カ月半程度(目安)

## A-1 スマホ・パソコン(インターネット)で申告

確定申告書等作成コーナー **検索** または右記二次元コードを読み取る

→国税庁ホームページ「作成コーナートップ」にアクセス



「作成開始」を選択

### 提出方法を選択

e-Taxで提出		印刷して書面で提出
<b>マイナンバーカード方式</b> 必要なもの ●マイナンバーカード ●マイナンバーカード読み取り対応のスマートフォン	<b>ID・パスワード方式</b> マイナンバーカードを持っていない方でも利用できます。事前に税務署でID・パスワードを発行する必要があります。	<b>[A-2] スマホ・パソコン(インターネット)で申告書を作成し、郵送で申告</b> を参照ください。

※取得済みのID・パスワードは「ID・パスワード方式の届出完了通知」で確認できます。  
 ※ID・パスワード取得の際は、税務署での対面による本人確認が必要です。運転免許証などの顔写真付きの本人確認書類をお持ちください。  
 ※ID・パスワード方式は暫定的な対応です。早めにマイナンバーカードを取得してください。

あとは画面の案内に従って入力するのみ

## 「スマホ申告day」開催します

あなたのスマホでの確定申告を市職員がサポートします。(申告・操作をするのは、申告者ご自身です)

日時: 2月23日(祝)午前9時30分～正午

場所: 市役所1階コミュニティルーム

対象: **B**市の申告会場で申告可能な確定申告対象者の方  
 持物: スマートフォン、マイナンバーカード、その他申告に必要な持ち物(広報よしかわ2月号でご案内します)

申込: 1月15日(日)から2月22日(木)までに、右記二次元コードから申し込み



## 初めての自宅申告Q & A

**Q1** 間違った内容で申告をした場合、訂正できますか？

**A** 申告期限内(3月15日(金)まで)であれば、再度作成して送信することができます(最後に送信したデータが優先されます)。

**Q2** スマホやパソコンでの申告の場合、申告書の控えを残すことはできますか？

**A** 申告書作成完了後に、控えのデータをPDF形式で保存できます。

## A-2 スマホ・パソコンで申告書を作成し、郵送で申告

スマホやパソコンで作成した申告書を印刷し、郵送などで提出することもできます。

ご自宅にプリンターがない方は、申告書データをPDF形式で保存できますので、コンビニエンスストアなどのプリントサービス(有料)をご利用ください。

e-Tax・作成コーナーの操作などに関する問合せ:e-Tax・作成コーナーヘルプデスク ☎0570-01-5901

確定申告などに関する問合せ:越谷税務署 ☎965-8111

国税庁 確定申告特集

検索



期間	会場	入場整理券配布
2月16日(金)から3月15日(金)の平日 ただし2月25日(日)は開場	イオンレイクタウンkaze 3階「イオンホール」 越谷市レイクタウン4-2-2	配付時間:午前8時30分～(無くなり次第終了) 配付場所:1階E入口(午前10時以降は3階「翼の広場」にて配付) ※入場には入場整理券が必要です。 ※LINEから事前発行可能(3ページ下段参照)。

※入場整理券配付終了後は、当日の相談はできませんのでご了承ください。

※2月25日(日)、3月中は混雑が予想されますので、早めのご来場をお願いします。

※確定申告会場では、ご自身のスマートフォンによる確定申告書の作成をお願いしています。

※上記の期間は、越谷税務署では申告相談を行いません。

※所得税の還付申告のみの方は、越谷税務署での確定申告(還付申告)もご利用ください。(3ページ下段参照)

## B 市の申告会場での確定申告、市民税・県民税の申告

期間	会場	入場整理券配布
2月16日(金)から3月15日(金) (土日除く)	市役所2階 202・203会議室	配付時間:午前8時30分～午後3時(定員になり次第配付終了) ※インターネットでの事前予約が可能です。 ※当日、時間指定の入場整理券を配付します。申告受け付け時間の希望はできません。入場整理券に記載の指定時間に必ず会場にご来場ください。 ※収支内訳書や医療費控除の明細などは必ず事前に作成の上ご来場ください。

### B市の申告会場では申告できないもの

次の場合は、A-3レイクタウン会場で申告してください。

- 住宅借入金等特別控除(初年度)の申告
- 株式、土地および建物などの分離譲渡、損失の申告
- 源泉徴収票の交付が受けられない還付申告
- 青色申告、雑損控除、特定支出控除の申告
- 過年度(令和4年分以前)の申告
- 国外居住の扶養親族を追加する申告
- 退職所得(退職金)の申告

※上記以外にも内容によっては市の申告会場では受け付けできない場合があります。あらかじめご了承ください。



### 注意事項

- 市役所は午前8時30分開庁です。開庁前は建物内に入ることはできませんのでご注意ください。
- 確定申告書を自分で作成済みで提出するだけの方は、市役所1階の課税課窓口で預かります(申告書の内容確認や問い合わせがある方は、2階申告会場へお越しください)。

## 市の申告会場:インターネットによる事前予約の方法

予約期間:1月15日(日)～各申告日の1営業日午前午後5時

電話・課税課窓口での事前予約は行っていません

### ステップ① 予約システムにアクセス

右の二次元コードを読み取り、予約システムにアクセスします。



### ステップ② 希望する日付・時間を選択

予約は20分単位です。

### ステップ③ 申請者名・申告者数・電話番号・メールアドレスを入力

すでに利用者登録済みの方

利用者ID・パスワードを入力しログインすると、申告者数と電話番号の入力のみになります。

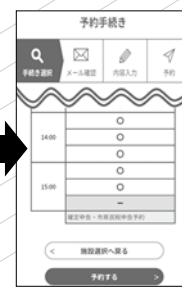
未登録の方

「利用者登録せずに申し込む方はこちら」を選択し、必要事項をすべて入力してください。

### ステップ④ 利用規約に同意し、確認後「申込む」をクリック

→ 予約完了

予約完了メールが届きます。



←予約システム画面

(例)午後2時の場合  
上段の○を選択 →14時00分  
中段の○を選択 →14時20分  
下段の○を選択 →14時40分

## 事前予約Q & A

Q1

予約のキャンセルはできますか？

A

予約完了メールに記載のURLからキャンセル手続きを行ってください。

Q2

予約の変更はできますか？

A

一度予約をキャンセルし、新たに予約し直してください。

# 1/28日

# 市議会議員一般選挙

1月28日回は、市議会議員一般選挙の投票日です。  
私たち一人一人が1票の重さを考え、棄権することのないよう、  
自分の意思で一票を投じましょう。

家族で選挙へGo!



投票時間

午前7時 ▶ 午後8時

問合せ：市選挙管理委員会 ☎982・9572 FAX981・5392  
(郵送先：〒342-8501、住所不要、吉川市選挙管理委員会)

### 投票できる方

次の要件をすべて満たし、吉川市の選挙人名簿に登録された方です。  
①平成18年1月29日以前に生まれた方  
②令和5年10月20日以前に吉川市に住民登録(届け出)をし、令和6年1月28日(期日前投票の場合は投票する日)現在、吉川市に住民登録のある方

### 入場整理券の送付

入場整理券は、封書で世帯主宛てに郵送します。封筒には同一世帯の方の入場整理券が入っています。自分の氏名が記入された入場整理券を持って、投票所にお越しください。

※入場整理券が届かない場合や紛失した場合でも、選挙人名簿に登録されている方は投票できます。  
※投票所は市内19カ所に設置しています。投票所の場所は入場整理券で確認してください。

### 選挙公報の発行

候補者の政見や経歴、写真などを掲載した選挙公報を発行します。選挙公報は、市ホームページでご覧いただけます。1月26日(金)までに、新聞(朝日、読売、毎日、産経、東京、日経、埼玉新聞)への折り込みや、市内公共施設、吉川駅、吉川美南駅に設置します。

※新聞の定期購読をしていない方などで選挙公報を希望の方、また、視覚に障がいがある方などで音声版公報を希望の方は、選挙管理委員会へご連絡ください。

### 代理投票制度

身体の故障または文盲などにより、自ら投票用紙に記載することができない場合、投票管理者に申請(口頭で良い)することで、投票事務従事者などが代わって投票する制度です。  
※付き添いの方が代理で記載することはできませんのでご注意ください。

### 開票

日時：1月28日(日)午後8時50分  
場所：総合体育館(上笹塚1-58-1)  
※有権者の方ならどなたでも開票を参観できます。

### 投票・開票速報

投票や開票の状況を市ホームページで確認できます。

【投票】午前9時から午後7時まで2時間ごと

【開票】午後10時から開票結果が分かり次第

市議会議員選挙情報  
ホームページ ▼ ▼ ▼

### 選挙により利用できない施設

選挙会場などになるため、次の施設は利用できません。ご協力をお願いします。

施設名	日時	内容
総合体育館	1月27日(土)終日	大体育室・小体育室・小会議室
	1月28日(日)終日	全館
	1月29日(月)午前9時～正午	大体育室
児童館ワンダーランド	1月27日(土)終日	体育館
	1月28日(日)終日	全館
学校開放施設(栄小・北谷小・中曽根小・吉川小・美南小・中央中・東中・南中)	1月27日(土)終日	体育館
	1月28日(日)終日	体育館・校庭

## 期日前投票のご案内

投票日当日、仕事や旅行などで投票所へ行けない方は、期日前投票または不在者投票を利用できます。期日前投票は住所に関わりなく、市内3カ所いずれの投票所でも投票できます。

### 期日前投票

投票期間：1月22日(月)～27日(土)

### 投票所・時間

- ① 吉川市役所期日前投票所(市役所1階コミュニティルーム)・午前8時30分～午後8時
  - ② 吉川駅前期日前投票所(吉川情報サービスセンター・コア1階アトリウム)・午前8時30分～午後8時
  - ③ イオンタウン期日前投票所(イオンタウン吉川美南西街区2階特設会場)・午前10時～午後8時
- ※②の投票所に駐車場はありません。

## 投票方法

入場整理券が手元に届いてから投票するまでの手順をシミュレーションしてみましょう。

### ステップ① 入場整理券が届く



「入場整理券」が自宅に郵送される(1月16日(四)ごろ～順次発送)。

### ステップ② 考える



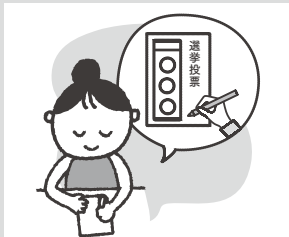
「誰に投票するとより良いまちになるか」など、選挙公報やポスター、候補者、政党のSNSなどで調べよう。

### ステップ③ 投票所へ行く



STEP①で届いた「入場整理券」を持って投票所へ行こう。

### ステップ④ 記入する



受け付けを済ませ、投票用紙が交付されたら候補者名を記入する。

### ステップ⑤ 投票する



投票箱に投函して完了。

## 不在者投票・郵便等投票(投票所以外での投票)

### ① 滞在先で投票

仕事や旅行などで、市外での滞在先が投票日当日を含め長期にわたる場合は、次の通り滞在先での投票ができます。

#### 手順1

- 「不在者投票宣誓書兼請求書」に必要な事項を記入し、郵送または直接代理可、吉川市選挙管理委員会に提出。
- 電子申請を利用したオンライン請求もできます。※マイナンバーカード、ICカードリーダーが必要です。

#### 手順2

吉川市選挙管理委員会から郵送された投票用紙などの書類を持って、速やかに滞在先などの市区町村選挙管理委員会へ投票。

※「不在者投票宣誓書兼請求書」は、吉川市選挙管理委員会の他、滞在先の選挙管理委員会にあります。また、市ホームページからもダウンロードできます。

## ② 郵便などで投票する方法(郵便投票制度)

身体障害者手帳や戦傷病者手帳を所持し、一定の要件を満たしている方、介護保険の被保険者証で要介護5の方は、郵便などにより投票できます。郵便などによる投票の場合、事前に「郵便等投票証明書」の交付を受ける必要があります。早めに吉川市選挙管理委員会までお問い合わせください。また、すでに「郵便等投票証明書」をお持ちの方は、「投票用紙請求書」に「証明書」を添えて、1月24日(必着)までに郵送で吉川市選挙管理委員会へ提出してください。

※郵便などによる不在者投票ができる方のうち、自ら投票用紙に記載することが困難であると定められた障がいをお持ちの方には、あらかじめ吉川市選挙管理委員会に届け出た方に記載させることができる代理記載制度があります。

## ③ 指定施設で投票する方法

不在者投票指定施設に指定されている病院や老人ホーム、障害者支援施設などに入院・入所の方は、その施設で不在者投票ができます。早めに各施設へお問い合わせください。

## 家族で選挙へGo!

期日前投票開始日から、投票日まで、家族など有権者と投票所を訪れた18歳未満の方へ、啓発品をお渡しします。啓発品の数に限りがあるため、無くなり次第終了します。

## 感染症予防対策

### 【投票所】

基本的な感染症対策は、引き続き行います。

- ・アルコール消毒液の設置、使い捨て鉛筆の設置(持参した筆記用具の使用も可能)、定期的な換気など



本市議会第5回(12月)定例会に25議案を提出し、それぞれ可決・同意されました。

**議案**

- 次の条例の一部を改正する条例
- 個人番号の利用及び特定個人情報情報の提供に関する条例
- 空家等対策協議会条例及び空家等の適正管理等に関する条例
- 重度心身障害者医療費支給に関する条例
- 少年センター条例
- 議会の議員の議員報酬及び費用弁償等に関する条例
- 部設置条例
- 郵便切手類購入基金の設置及び管理に関する条例
- 市長及び副市長の給与等に関する条例及び教育委員会教育長の給与等に関する条例
- 職員の給与に関する条例等
- 会計年度任用職員の給料等に関する条例
- 国民健康保険税条例
- 自転車駐車場条例を廃止する条例
- 工事請負契約の変更契約の締結について(3議案)
- 市道の路線廃止及び認定について

● 人権擁護委員の推薦について



たつむひ びこ 立澤 秀子氏  
【再任】

● 令和5年度一般会計(2議案)

- 農業集落排水事業特別会計・介護保険特別会計・後期高齢者医療特別会計・吉川美南駅東口周辺地区土地区画整理事業特別会計・水道事業会計・下水道事業会計補正予算

パソコンやスマートフォンでも傍聴できます

市議会では議員が市の方針や事業計画の内容、見込まれた効果などについて質問したり、市や議員の提案について審議が行われたりしています。市議会の傍聴は、市政や議会について知る最も身近な方法です。

本会議の様様をインターネットで中継している他、録画したものを後日配信しています。ぜひご利用ください。

吉川市議会 中継 検索



小中学校から旬の話題や作品を発信!  
SCHOOL LIFE



三輪野江小学校  
Miwanoe elementary school

「5年1組は、最高だ!!」

5年 清宮 葵さん

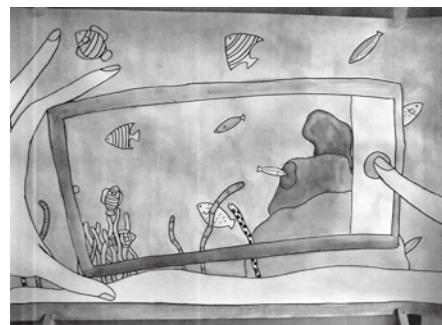
ぼくのクラスは、18人です。今年から2クラスになり、とても少なくなりました。初めは、友だちが少なくなつてさびしかったですが、今はこのクラスでよかったです。18人が家族のようで、毎日パーティーをしているような楽しさです。控え目に言っても最高です。

まず、みんな協力し合う体制がすごいです。誰かが困るとみんながかけつきます。助けが必要だと、みんなが手伝います。そして、ポジティブな人ばかりです。前向きな言葉がつかません。仲間だと思つて気持ちが強いからだと思います。ぼくは体育のとび箱が苦手でしたが、励ましかやアドバイス、やる気をもらつてとても好きになりました。この5年1組は、吉川市内でナンバー1だと思います。

この仲間と、6年生に向けて、さらに何事にもがんばっていきます。

「カラフルな魚たち」

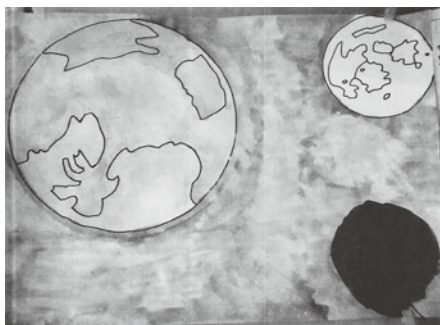
6年 蒲田 舞夏さん



手をのびのびと描くことで自分自身が絵の中にいるかのように表現しました。また、題名のとおり、色々な色を使いカラフルさを出しました。

「宇宙から見た月と地球」

6年 高橋 龍之介さん



地球の偉大さを表現するために、手前に大きく描きました。背景の星空を表現するために、あみや歯ブラシを工夫して使いました。

○費用の記載がないものは、すべて無料です。  
 ○郵送先は特に記載がない場合、〒342-8501(住所不要)です。  
 ○ファクスは、FAX共通と記載されている場合、市役所共通981・5392です。

## 今月のPick Up Contents



### みんなが気持ちよく使えるように 公園内ではマナーを守りましょう

#### 犬の散歩は引き綱(リード)を付けましょう

公園内で犬を引き綱から放す行為は、市が管理する公園や緑地ではすべて禁止です。引き綱を離していたため、不慮の事故が起こった場合は飼い主に賠償責任が課されます。他の利用者に危害を与える恐れがありますので、引き綱を離さずに利用してください。

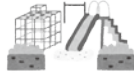
#### 夜間早朝の利用は、近隣に住む方へ配慮しましょう

公園を夜間や早朝にご利用される場合には、お住まいの方々の生活環境に配慮し、大きな音や声を出すことは控えましょう。

#### ゴミは持ち帰りましょう

食べ物の空き容器などのごみの放置が、後を絶ちません。ごみの放置は、園内の環境悪化だけではなく、放火による火災の原因や、子どもが有害な物を口にするなどの事故の原因にもなります。地域の方が公園美化のために活動してくれています。ごみは必ず持ち帰るようにしましょう。

問合せ:道路公園課 ☎982・9901 FAX共通



### 若者支援シンポジウム 「若者への支援を考える」

これまで支援の手が届きづらかった義務教育後の若者の自立に向けたさまざまな課題が懸念される中で、市では若者支援に関わる関係者と共に、若者に関する今後の支援の方向性を検討しています。

このたび、その検討の内容をお伝えするとともに、若者支援を考える機会として、若者支援シンポジウムを開催します。



日時:1月23日(月)午前10時～正午

場所:おあしす多目的ホール

内容:①基調講演「若者の今－各種調査から見えてくる姿－」②若者支援に携わるNPO法人による、若者を取り巻く現状や課題についてトークセッション

対象:若者支援に関心のある方

問合せ・申込:1月16日(木)までに①名前②電話番号③団体などの所属があれば団体名を直接、MAILkosodate2@city.yoshikawa.saitama.jpまたは右記二次元コードで子育て支援課へ

☎982・9529 FAX共通



### 原油等価格高騰対策支援金(第2弾) の受け付けを再開します

市内中小企業および個人事業主等(一部事業者を除く)に対し行っていた原油等価格高騰対策支援金(第2弾)の受け付けを12月13日から再開しました。



※すでに申請している方は対象外です。また、予算上限に達した場合は予告なく受け付けを終了します。

給付額	
基準(2カ月間の経費合計額)	支援金額
6万円以上 40万円未満	5万円
40万円以上 100万円未満	10万円
100万円以上	20万円

対象経費:令和5年1月から10月のうち任意の2カ月間の事業に係る経費(電気代、ガス代、燃料代)の合計額

提出書類:①申請書兼請求書②経費が分かる書類③市内で営業していることが分かる書類④通帳の写し

締切日:1月31日(木)

問合せ:商工課 ☎982・9697 FAX共通



### パブリックコメントを実施します 皆様のご意見をお聞かせください

#### ①障がい者計画

令和6年度を始期とする第5次障がい者計画の策定を進めています。

#### ②パートナーシップ宣誓制度

パートナーシップ宣誓制度の内容について改正を進めています。

閲覧場所:各課窓口、市役所1階市政情報コーナー、中央公民館、おあしす、駅前・東部市民サービスセンター、旭地区センター、平沼・美南地区公民館、総合体育館※市ホームページでも閲覧可

募集期間:1月31日(木)まで

対象:市内在住・在勤・在学の方

提出方法:各閲覧場所に設置の用紙または任意の用紙に、住所、氏名、意見を記入し、備え付けの意見提出箱へ(直接、郵送、ファクス、メールによる提出も可)

問合せ:①障がい福祉課 ☎982・5238 FAX共通 MAILyougai-fukushi2@city.yoshikawa.saitama.jp(件名は「第5次吉川市障がい者計画」)②市民参加推進課 ☎982・9458 FAX共通 MAILshiminsanka2@city.yoshikawa.saitama.jp(件名は「パートナーシップ宣誓制度」)

募集

市職員や委員など

募集項目・概要	応募資格などの詳細	申込・問合せ
<b>介護認定調査員</b> 要介護認定申請をした方の訪問、心身の状態の調査	<b>期間・時間:</b> 3月31日頃までの月～金(更新あり)、午前9時15分～午後5時(休憩45分) <b>場所:</b> 市役所および訪問先 <b>対象:</b> 介護支援専門員、保健師、看護師、介護福祉士のいずれかの資格を有し、認定調査員研修修了証をお持ちの方で普通自動車運転免許を持ち、パソコン入力ができる方 <b>募集人数:</b> 1人 <b>報酬:</b> 月額213,121円(昇給あり)	履歴書(写真貼付)と資格証の写しを郵送または直接、長寿支援課へ☎982・5120FAX共通 ※規定により賞与、交通費支給
<b>保育士(市立第一・第二保育所)</b> ①フルタイム ②パートタイム	<b>期間・時間:</b> ①4月1日頃から令和7年3月31日頃までの月～金および田(月1回程度)・午前7時～午後7時のうち7時間45分②4月1日頃から令和7年3月31日頃まで・午前7時～午後7時のうち勤務日数・時間は応相談 <b>資格:</b> 保育士 <b>募集人数:</b> 数名 <b>報酬:</b> ①月額193,768円②時給1,190円 <b>その他:</b> 各種休暇制度あり、社会保険加入、複数年の継続による昇給あり	履歴書(写真貼付)と必要に応じ資格証の写しを郵送または直接、保育幼稚園課へ☎982・9528FAX共通 ※規定により賞与、交通費支給 ※保育所職員は採用時、健康診断と保菌検査結果を要提出。事前の相談・見学可
①学童保育支援員 ②学童保育補助員 学童の保育、施設管理	<b>期間・時間:</b> ①4月1日頃から令和7年3月31日頃までの月～金および田(月2回程度)・5時間30分、学校休業日・7時間30分②4月1日頃から令和7年3月31日頃までの月～金(週3日以上)・午後3時～7時、学校休業日・7時間30分 <b>資格:</b> ①のみ保育士、教員免許など <b>募集人数:</b> 若干名 <b>報酬:</b> ①月額175,877円②時給1,043円 <b>その他:</b> 各種休暇制度あり、社会保険加入、複数年の継続による昇給あり	※規定により賞与、交通費支給 ※保育所職員は採用時、健康診断と保菌検査結果を要提出。事前の相談・見学可
<b>学校給食配膳員</b> 飯缶・パン・麺・牛乳などの振り分け、食缶の入れ替え、コンテナの運搬など	<b>期間・時間:</b> 4月1日頃から令和7年3月31日頃までの月から金の学校給食提供日・午前10時30分から午後2時30分のうち3時間(行事などで前後する日あり) <b>場所:</b> 市内小中学校 <b>募集人数:</b> 若干名 <b>報酬:</b> 時給1,105円	1月24日頃までに指定の履歴書(写真貼付、学校給食センターまたは市ホームページで入手可)を郵送(〒342-0005、川藤3265-1)または直接、学校給食センターへ☎940・0790FAX940・0791
<b>消費生活相談員</b> 消費生活に関する相談業務など	<b>期間・時間:</b> 令和7年3月31日頃まで・午前10時～午後4時(1時間休憩あり) <b>資格:</b> 消費生活相談員の資格を有する方 <b>募集人数:</b> 若干名 <b>報酬:</b> 月額9,179円	1月26日頃(必着)までに履歴書(写真貼付)と資格証の写しを郵送または直接、商工課へ☎982・9697FAX共通 ※規定により賞与、交通費支給
①少人数指導支援員 算数の授業	<b>期間・時間:</b> 4月1日頃から令和7年3月31日頃までの学校休業日を除く月～金・午前8時15分～午後4時30分 <b>場所:</b> 市内小学校 <b>資格:</b> 小・中(数学)教員免許 <b>募集人数:</b> 若干名 <b>報酬:</b> 時給1,418円	
②看護師 医療的ケアが必要な児童への看護	<b>期間・時間:</b> 4月1日頃から令和7年3月31日頃までの学校休業日を除く月～金のうち週2～3日・午前10時～午後3時 <b>場所:</b> 市内小学校 <b>資格:</b> 看護師 <b>募集人数:</b> 若干名 <b>報酬:</b> 時給1,418円	1月26日頃までに履歴書(写真貼付、希望職種を記載)と資格証の写し(①②のみ※①は有効期限を記載)を郵送または直接、学校教育課へ☎984・3564FAX共通 ※規定により賞与、交通費支給
③特別支援教育支援員 特別支援学級担任の補助	<b>期間・時間:</b> 4月1日頃から令和7年3月31日頃までの学校休業日を除く月～金・午前8時15分～午後4時 <b>場所:</b> 市内小中学校 <b>募集人数:</b> 若干名 <b>報酬:</b> 時給1,105円	
④学校事務支援員 教職員の事務補助	<b>期間・時間:</b> 4月1日頃から令和7年3月31日頃までの学校休業日を除く月～金・午前8時20分～午後0時20分 <b>場所:</b> 市内小中学校 <b>資格:</b> パソコン操作(Word・Excel)に慣れている方 <b>募集人数:</b> 若干名 <b>報酬:</b> 時給1,105円	

市非常勤職員



○費用の記載がないものは、すべて無料です。  
 ○郵送先は特に記載がない場合、〒342-8501(住所不要)です。  
 ○ファクスは、FAX共通と記載されている場合、市役所共通981・5392です。



募集項目・概要		応募資格などの詳細	申込・問合せ
市非常勤職員	①教育相談・補導員 電話や来所による相談対応、補導活動、学習支援	期間・時間:4月1日(月)～令和7年3月31日(月)(週3日)・6時間 資格:普通自動車運転免許を持ち、教育相談に応じることができ、補導活動に関心のある方(学習指導ができるとなお可) 募集人数:1人 報酬:88,974円以上	1月26日(金)(必着)までに指定の応募書類(少年センター、学校教育課、ホームページで入手可)と資格証の写し(②のみ)を直接または郵送(〒342-0055、吉川1-21-13)で少年センターへ☎FAX981・3863 ※2月中旬に面接を実施予定
	②教育支援センター指導員 教育支援センター通室児童生徒への生活・学習支援	期間・時間:4月1日(月)～令和7年3月31日(月)(月～金)・7時間 資格:教員免許、普通自動車運転免許を持ち、生活・学習指導ができる知識経験がある方 募集人数:3人 報酬:205,270円以上	
	③さわやか相談員 児童生徒や保護者の相談対応、支援	期間・時間:4月1日(月)～令和7年3月31日(月)(月～金)・6時間 場所:市内中学校 資格:普通自動車運転免許、学校教育に理解があり相談に応じることができる方 募集人数:4人 報酬:175,946円以上	
	④あおぞら相談員(有償ボランティア) 児童や保護者の悩みの相談対応	期間・時間:4月1日(月)～令和7年3月31日(月)(週2～4日)・4時間 場所:市内小学校 募集人数:8人以内 報酬:日額3,000円	
	学校用務員 学校給食の配膳、校舎内外の清掃、軽易な修繕など	期間・時間:4月1日(月)から令和7年3月31日(月)までの学校閉庁日を除く(月～金)・午前7時30分～午後3時30分 場所:市内小中学校のうち指定された1校 募集人数:若干名 報酬:時給1,105円	
障がい福祉課職員(障がい者枠)	期間・時間:4月1日(月)から令和7年3月31日(月)までの(月～金)、午前9時～午後2時 資格:市内在住の方で、都道府県知事または政令指定都市市長が交付する療育手帳を受けている方、もしくは児童相談所、知的障害者更生相談所、精神保健福祉センター、精神保健指定医または障害者職業センターにより知的障がいであると判断された方 募集人数:1人 報酬:時給1,028円	2月9日(金)までに履歴書(写真貼付)と療育手帳などの写しを郵送または直接、障がい福祉課へ☎982・5238FAX共通	
その他	国民健康保険運営協議会委員 国民健康保険に関する審議	期間:4月1日(月)から3年間 資格:市内在住の18歳以上で年3回程度平日夜間に開催の会議に出席できる方で、任期中継続して国民健康保険被保険者であることが見込まれる方(他の会議などで委員を二つ以上務めている方は不可) 募集人数:2人 提出物:応募の動機(原稿用紙2枚程度)に住所、氏名、年齢、電話番号を明記したもの 報酬:日額6,600円	2月16日(金)(消印有効)までに提出物を郵送または直接、国保年金課へ☎982・5116FAX共通
	吉川松伏消防組合消防職員 初級(高校卒) 中級(短大・専門卒)	試験日:[1次試験]1月27日(日)教養試験・作文試験 [2次試験]2月中旬口述試験・体力試験 募集人数:1人	1月16日(日)までに右記2次元コードから吉川松伏消防組合総務課へ☎982・3918



**お知らせ**

産前産後保険税の軽減制度  
が始まりました

国民健康保険について産前産後期間に相当する4カ月分(多胎妊娠・出産の場合は6カ月分)の被保険者所得割および均等割保険税を軽減する制度が、令和6年1月から施行されました。

対象:市国民健康保険加入中の出産予定または出産した被保険者  
 持物:妊娠・出産を証明する書類  
 申込・問合せ:国保年金課 ☎982・9538 FAX共通



パープルリボンキャンペーン

県では「女性に対する暴力をなくす運動」の普及啓発のため、毎年度「パープルリボンキャンペーン」を実施しています。

「パープルリボン」をモチーフとしたタペストリーが県内を巡回します。

日時:1月12日(金)～17日(日)  
 場所:おあしすエントランス  
 問合せ:市民参加推進課 ☎982・9458 FAX共通

埼玉司法書士会  
遺言・相続無料相談会

日時：1月20日(土)午前10時～午後4時

相談方法：①面談相談(1組30分・予約制) 1月18日(木)午後5時まで事務局長へ☎048・863・7861 ②電話相談※通話料は相談者負担☎048・872・8055(予約不要・当日のみ通話可)

場所：面談相談は大宮ソニックシティ803・804(さいたま市大宮区桜木町一丁目7-15)

問合せ：埼玉司法書士会事務局 ☎048・863・7861

1月26日は文化財防火デー

昭和24年1月26日に法隆寺の壁画が焼損する事件が起りました。これを機に、文化財を守り継承する重要性が認識され「文化財防火デー」が定められました。

文化財を火災から守り、歴史的遺産を大切に保護し、後世に伝えていくために文化財の保護にご協力をお願いします。

問合せ：生涯学習課 ☎984・3563 FAX共通

全国瞬時警報システム(Jアラート)の全国一斉情報伝達試験

国から直接市民に対し、緊急情報を瞬時に伝達する「全国瞬時警報システム(Jアラート)」を活用した全国一斉情報伝達試験です。当日は、市の防災行政無線から放送が流れます。

放送日時：2月9日(金)午前11時ごろ

問合せ：危機管理課 ☎982・9471 FAX共通

発達障害者就労支援センターをご利用ください

県が運営する「発達障害者就労支援センター(ジョブセンター)」では、発達障がいがあるために就労が困難な方に就労の支援をしています。

2月20日(木)にはオンラインワークショップを開催予定です。

内容：就労相談、職業能力評価、就労訓練、就職活動支援、職場定着支援

対象：医師の診断や障害者手帳の有無にかかわらず、発達障害がいの特性を持ち、その自覚がある方で、企業などへ

の一般就労(障がい者雇用枠を含む)を希望する方

問合せ：①ジョブセンター草加 ☎929・7600 ②ジョブセンター川口 ☎048・299・2070

使用済みインクカートリッジの回収にご協力ください



市では、プリンターメーカーと協働して、家庭用インクジェットプリンターの使用済みカートリッジを回収し、リサイクルする「インクカートリッジ里帰りプロジェクト」に参加しています。

回収したインクカートリッジは各メーカーへ戻され、部品などのプラスチック材料としてリサイクルされます。

対象：ブラザー・キヤノン・エプソン・日本HP製品

場所：保健センター・市民交流センターおあしす・環境センター・中央公民館・駅前市民サービスセンター・東部市民サービスセンター・北部市民サービスセンターに設置の回収ボックス

問合せ：環境課 ☎982・9696 FAX共通

市道の破損などを見つけたら連絡を!

市内の道路を快適にご利用いただくために道路パトロールを実施していますが、市内全域の道路について把握することは難しく、パトロールしても道路や道路施設などの破損が見つけにくいのが現状です。

そこで、市で管理している道路に穴や側溝蓋の割れ、縁石やガードレールの破損などがあったときは、道路公園課までお知らせください。現場確認などを行い、対応していきます。

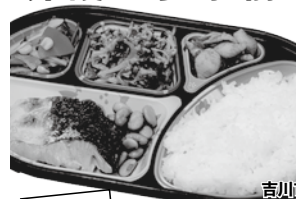
ただし、規模が大きい破損などは、工事の発注が必要となるため、復旧に時間がかかることがあります。皆さまのご理解とご協力をお願いします。



事故により壊された道路施設

問合せ：道路公園課 ☎982・9827 FAX共通

介護一步手前のお弁当屋さん



ご家族様に「安心」をお届けします

- 1 ちよっとしたお手伝い
- 2 ちよっとしたおつかい
- 3 安否確認

高齢者向け 配食サービス

吉川市指定配食事業者

配食のふれ愛 越谷店 ☎048-993-4302

お試し無料試食実施中!

ハロートレーニング

埼玉県委託公共職業訓練 公共職業訓練で介護福祉士(国家資格)取得を目指す!



《資料請求・見学予約》 吉川福祉専門学校 (高川駅より徒歩5分 ☎048-984-4701)

2年間の通学で国家資格を取得し、就職することを目的とした公共職業訓練です。

講座名 K06-7 介護福祉士養成科  
定員(募集人数) 1~25名  
募集期間 12月18日(月)~2月9日(金)  
入学選考 2月26日(月)  
授業料 無料(テキスト等教材は自己負担)

○費用の記載がないものは、すべて無料です。  
 ○郵送先は特に記載がない場合、〒342-8501(住所不要)です。  
 ○ファクスは、FAX共通と記載されている場合、市役所共通981・5392です。

### 交通遺児等援護 100円募金のお礼

11月19日の市民まつりで実施した交通遺児等援護100円募金にご協力いただいた皆さま、誠にありがとうございました。募金総額は5万232円となりました。

お預かりした募金は、埼玉県交通安全対策協議会を通じて、県内に在住する交通遺児等へ援護金・援護一時金として給付されます。

問合せ：危機管理課 ☎940・1072 FAX共通

### 愛の募金活動のお礼

社会を明るくする運動の一環として行った募金総額は82万2000円でした。ご協力ありがとうございました。

お預かりした募金は、更生保護施設の助成や応援物品の購入、市内全小中学校への愛の図書費の贈呈などを通じて、福祉の向上および青少年健全育成の推進に寄与されます。

吉川地区更生保護女性会  
 問合せ：地域福祉課 ☎982・9548 FAX共通

### 消費生活センターからのお知らせ(くらしの110番)

個人情報には渡さない！本物っぽい偽メールによるフィッシングに注意

#### 【事例】

「銀行口座を凍結したので再開手続きが必要」という通知がSMS(ショートメッセージサービス)で届いた。口座を持っていない銀行だったので慌ててURLをクリックし、現れた画面に名前、住所、電話番号、口座番号、暗証番号などの個人情報を入力した。後日、その銀行から「口座に消費者金融から100万円が振り込まれ、すぐ出金された」と連絡があった。

実在する企業、銀行、通販サイト、通信会社、宅配業者、公的機関などを装ってSMSやメールを送り、個人情報をだまし取る「フィッシング」の相談が寄せられています。

メールの件名を【重要】【至急】としたり、「料金未納」「不正使用」といった文言で消費者の不安をあおる以外にも、話題性のあるキーワードを用

いるなど次々とメールの内容を変えますが、基本的な手口は同じです。

①消費者の関心を引いてメールを開かせる。  
 ②メッセージ内に仕込んだURLをクリックさせ、本物そっくりな偽サイトへ誘導する。

③クレジットカード情報やID、パスワード、暗証番号などの個人情報を入力させる。  
 ④情報を不正使用して金銭をだまし取る。

なお、URLをクリック後、不正アプリをインストールさせる手口もあり、注意が必要です。

トラブルにあった時には、すぐに消費生活センターにご相談ください。

問合せ：消費生活センター(商工課) ☎982・9697または ☎188(消費者ホットライン) FAX共通

### 物価高騰対応支援給付金

物価高騰による負担を踏まえ、特に家計への影響が大きいい令和5年度住民税非課税世帯を対象に給付金を支給します。※対象世帯に対して1月中旬以降、順次通知をお送り

します。

支給内容：1世帯当たり7万円  
 申込・問合せ：2月13日(日) (必着)までに郵送または直接、地域福祉課へ ☎982・9548 FAX共通

### 新成人のみなさんへ 国民年金について

「年金はまだ先の話」と思っている方も多いと思いますが、国民年金は20歳から60歳までの間加入が義務付けられている大切な社会保障制度です。

国民年金には、老後の生活を支える「老齢年金」の他、けがや病気で障がいが残った時の「障害年金」や家族を亡くされた時の「遺族年金」などがあります。

これらの年金を受給するためには、国民年金保険料を納付しなければなりません。経済的な理由などで納付することが困難な場合は、本人や家族の収入などの条件によって免除・猶予、大学生や専門学校生などには学生納付特例という制度もあります。

問合せ：国保年金課 ☎982・5117 FAX共通

広告

**住みごこち最適化!!**  
 リノベで動線や内・外装を変えて、日常をもっと楽しませんか?  
 ~お家のことなら匠にすべておまかせを~  
 ※Webサイトは左のQRコードからどうぞ(URL: <http://takumi-b.com/>)

まずは電話でお見積り!  
**048-940-8938**

住宅リフォーム 事業者団体 埼玉県建築士会  
**株式会社 匠美建**  
 〒342-0036 埼玉県吉川市高富1-27-3 今野ビル303

**ご成約の90%がご紹介の不動産屋**

買い取ります! 売買・賃貸 空家、空地、相続等 不動産のご相談

**Mr. Brote**  
**ミスターブローテ株式会社**  
 〒342-0056 埼玉県吉川市平沼1-21-28  
 ま字はお気軽にご相談ください!  
**048-945-4599**

広告



受賞おめでとうございます

(敬称略・順不同)

埼玉県統計功労者表彰知事表彰  
 両宮 文範(統計調査員)

埼玉県国民健康保険団体連合  
 会理事長表彰

平井 高美(国民健康保険運営  
 協議会委員)

市技能功労者表彰

千田 賢一(アートインテリア  
 タムラ)

浮谷 ちず子(アートインテリ  
 アタムラ)

山崎 千代子(Hat Art Rocco Factory)

市優良勤労者表彰

島名 敏夫(八光電機製作所)

安田 安子(宮崎歯科医院)

甲斐 朋子(宮崎歯科医院)

福別府 優子(宮崎歯科医院)

齋藤 峰子(べんてる 吉川工場)

町田 彰利(オーム電機)

阿久津 よしみ(オーム電機)

稲岡 育子(オーム電機)

木村 理恵(オーム電機)

松島 幸子(オーム電機)

宮島 修二(東武商事)

瀬田 智和(東武商事)

第55回シニコバト賞

モアステージ吉川 談話倶楽部

高久一 区ふれあい健康サロン

イベント

なまりんオレンジカフェ

みんなで楽しくお話しませ  
 んか。※天候などによって中  
 止になる場合があります。

日時	場所
① 1月11日 困午後1時30分～3時	社会福祉協議会
② 1月13日 田午前10時～11時30分	中央公民館
③ 1月17日 困午後1時30分～3時	グループホームなごみ
④ 1月17日 困午後2時～3時	ウエルカフェ吉川美南店
⑤ 1月21日 日午後1時45分～2時45分	吉川いろ彩
⑥ 1月24日 困午後2時～3時	平沼地区公民館
⑦ 2月8日 困午後1時30分～3時	社会福祉協議会

対象：認知症の方やその家族、  
 認知症に関心のある方

申込：①⑦第1地域包括支  
 援センター ☎ 984・4766 FAX

981・8719 ②第2地域包括  
 支援センター 吉川平成園 ☎

981・5811 FAX 981・1144 ③

981・5811 FAX 981・1144 ③

グループホームなごみ ☎ 971・  
 9011 FAX 971・9012 ④⑥

第3地域包括支援センター ☎

981・7158 FAX 984・6366 ⑤

吉川いろ彩 ☎ 967・5280(平  
 日のみ) FAX 967・5285

介護と向き合う人のためのサロン

介護に関する悩みを共有し  
 たり、話をしながら気分転換  
 しましょう。※天候などによっ  
 て中止になる場合があります。

日時	場所
① 1月13日 田午前10時～11時30分	中央公民館
② 1月26日 金午前10時～11時30分	社会福祉協議会
③ 2月6日 日午前10時～11時30分	旭地区センター 203

対象：介護をしている方、こ  
 れから介護の予定のある方

申込：①第2地域包括支援  
 センター 吉川平成園 ☎ 981・

5811 FAX 981・1144 ②③

第1地域包括支援センター ☎

984・4766 FAX 981・8719

984・4766 FAX 981・8719

やってみよう！タグラグビー

タグラグビー  
 が初めての子ども  
 歓迎！市内在住  
 のアクティブシニアなどが分  
 かりやすく指導します。皆さ  
 んのご参加お待ちしております。



日時：1月14日 日午前10時～  
 11時30分

場所：永田公園

対象：市内在住の小学生

問合せ：たすけあい・よしかわ  
 ☎ 971・6969

第155回理科教室

お正月だよ新アーマ開始！

日時：1月20日 田午前9時30  
 分～11時30分ごろ(次回は2  
 月17日 田)

場所：おあしすセミナール  
 ム3 ※改修工事中で空調が使  
 えないため暖かい服装でご参  
 加ください。

対象：小学生

定員：20人程度

費用：100円

問合せ：吉川さいえんすクラブ  
 のと ☎ 090・1468・4542  
 (ショートメール) utashina  
 @major.ocn.ne.jp

謹賀新年 本年も宜しくお願い致します



飯島設計株式会社

〒342-0056 埼玉県吉川市平沼一丁目6番地12

TEL 048-981-0123 (代)

- ☐ 設計部 TEL 048-981-3111
- ☐ 工事部 TEL 048-981-3211
- ☐ 資産管理部 TEL 048-981-1110



働く喜び、出会い、生きがいを感じましょう！

豊富な経験と知識を活かしてみませんか？



会員募集



公益社団法人 吉川市シルバー人材センター

TEL:048-982-7720 FAX:048-981-7199

URL https://www.yoshikawa-sc.or.jp/

広告

広告

○費用の記載がないものは、すべて無料です。  
 ○郵送先は特に記載がない場合、〒342-8501(住所不要)です。  
 ○ファクスは、FAX共通と記載されている場合、市役所共通981・5392です。

## 講座

### あいサポーター研修

障がいのある方が困っているときに「ちよつととした手助け」をするあいサポーター。

研修では、障がいのある方からお話を伺ったり、DVDを視聴し、障がいの特性や、手助けが必要な場面などを学びます。

日時：1月29日(月)午前10時30分～正午

場所：市役所303・304

対象：市内在住・在勤の方

定員：15人

申込・問合せ：電話または直接、障がい福祉課へ ☎982・5238 FAX共通

### あいサポート

### メッセージャー研修

あいサポート運動を広める講師(メッセージャー)を養成する研修で、その役割や障がいの特性、あいサポーター研修の進め方などを学びます。

日時：1月29日(月)午後2時～3時30分

場所：市役所303

対象：あいサポーター研修を

受講したことのある市内在住・在勤の方

定員：15人

申込・問合せ：電話または直接、障がい福祉課へ ☎982・5238 FAX共通

### 子育て遊ぼう講座

講師を招き、年齢別に親子で遊ぶ楽しさを体験し学ぶ講座です。

	日時	内容	対象
①	1月31日(日)	ぴよぴよタイム 「ベビードダンス」	首の据わっている 3カ月～1歳
②	2月1日(日)	とことこタイム 「リトミック」	1歳～2歳
③	2月2日(金)	わくわくタイム 「リズム遊び」	2歳～未就学児

※時間はすべて午前10時～11時

場所：おあしす①②フィットネスルーム③多目的ホール

定員：先着①②15組程度③20組程度

申込・問合せ：電話または直接、子育て支援センターへ ☎984・6377 FAX984・6378

### 救命講習会(2月開催分)

日時・内容：①2月4日(日)午前9時～午後5時・上級救命講習②2月11日(日)午前9時～正午・普通救命講習Ⅰ・Ⅱ(Ⅱは午後1時まで)

場所：①松伏消防署②南分署

定員：①20人②30人

申込・問合せ：①1月15日(日)から26日(金)まで②1月22日(日)から2月2日(金)までに電話で吉川松伏消防組合警防課へ ☎982・3968 FAX981・7150

### 第35回減災リーダー認定講習会

日時：2月17日(日)午前9時～午後3時(予定)

場所：市役所

定員：30人程度

申込・問合せ：1月15日(日)から2月9日(金)までに申込書(市ホームページで入手可)をファクスまたは直接、危機管理課へ ☎982・9471 FAX共通

### くらしの会

### 健康教室&消費者講座

笑いヨガは、どなたでも気軽に行える「笑い」の体操と「ヨガ」の呼吸法を組み合わせた運動法です。みんなで笑って免疫力を上げ、楽しく体をほぐし、買い物や外出ができる健康年齢を伸ばしましょう。



消費者講座では、最近多い悪質商法の手口と対処法を、分かりやすくお伝えします。

日時：2月26日(日)午後1時30分～3時

場所：中央公民館101・102

講師：中野 智恵子氏(生涯学習人材バンク)

習人材バンク)

対象：市内在住の方

定員：25人※応募者多数の場合は抽選

申込・問合せ：1月4日(日)から31日(金)までに左記の二次元コードまたは商工課(くらしの会事務局)へ ☎982・9697 FAX共通※抽選結果は2月上旬にメールまたは郵送でお知らせ。



\* 広報よしかわ、市ホームページ \*

## 広告募集中

広報よしかわ 15,000円/月

市ホームページ 10,000円/月



詳しい情報はQRコードから、空き状況などはお問い合わせください。  
 問合せ：政策室 ☎982・5112 FAX981・5392

福祉車両(車イス仕様車)、レンタカーを始めました

病院の送り迎えに! 買物・小旅行に!

福祉事業所車両の整備・修理などの代車に!

軽自動車・普通車・1BOXクラスをご用意



詳細は、お問合わせ下さい。  
 有限会社昭和メタル  
 ☎048-963-0503

広告



# 各種相談

掲載期間: 1月1日～2月7日

祝日や振替休日、年始(1月1日～3日)はお休みです。

○それぞれ専門の相談員が対応します。

○場合により変更または中止となることがあります。

○ファクスの記載がない場合、☎981・5392になります。

○その他、県の相談業務は右記二次元コードからご覧いただけます。



相談種類	日時	場所	問合せ
法律	毎週金午後1時20分～4時20分(要予約)	市民参加推進課	市民参加推進課☎982・9458
税務	1月9日㊗午後1時30分～4時(要予約)		
行政書士	1月4日㊗、2月1日㊗午後1時30分～3時30分(要予約)		
行政	1月11日㊗午後1時30分～3時30分(要予約)		
人権	1月16日㊗午後1時30分～4時		
女性総合	1月15日㊗・29日㊗午後1時～4時(要予約)	おあしす	
納税(夜間)	1月10日㊗・25日㊗午後5時～8時	収納課☎982・5113	
年金	毎週㊗午前9時～午後4時(午後0時15分から1時除く)	国保年金課☎982・5117	
子どもと家庭	1月16日㊗午前9時30分～11時30分	児童館	専用ダイヤル☎940・1258
	毎週㊗～㊗午前9時～午後5時	子育て支援課	
ひとり親家庭	毎月第3㊗午前9時30分～11時30分	児童館	子育て支援課☎982・9529
	毎週㊗～㊗午前9時～午後5時(上記開催時除く)	子育て支援課	
育児	毎週㊗～㊗午前9時～午後4時	第一保育所☎FAX982・0259	
		第二保育所☎982・5300FAX982・5647 子育て支援センター☎984・6377FAX984・6378	
教育	毎週㊗～㊗午前9時～午後5時	少年センター☎981・3864FAX981・3863	
学校生活 (さわやか相談)	毎週㊗～㊗午前10時30分～午後4時30分	東中☎982・0055FAX982・0258 南中☎981・8749FAX982・1469 中央中☎983・2668FAX982・0236 吉川中☎940・5887FAX984・7340	
こころ 障がい	毎週㊗～㊗午前9時～午後6時 ※相談員不在時は転送電話対応	障がい者相談支援センターすずらん ☎981・8510FAX999・6854	
高齢者	毎週㊗～㊗午前8時30分～午後5時(予約優先) ※地域包括支援センターにより対応時間が異なる	第1包括☎984・4766FAX981・8719 第2包括☎981・5811FAX981・1144 第3包括☎981・7158FAX984・6366	
DV	毎週㊗～㊗午前9時～午後5時 ※DVとは配偶者や交際相手からの暴力のことをいう	配偶者暴力相談支援センター(市民参加推進課) ☎982・5968	
消費生活	毎週㊗㊗㊗㊗㊗㊗午前10時～午後3時受け付け (正午から午後1時除く)	消費生活センター(商工課)☎982・9697 消費者ホットライン☎188	
就職活動	1月10日㊗・24日㊗午後1時～4時受け付け(予約優先)	商工課☎982・9697 メール相談は右記二次元コードから	
こころとらし の安心相談	毎週㊗～㊗午前10時～午後4時(要予約)	地域福祉課☎982・9548	

広告

広告

くくるからすいがた わかくなゆさ

## 琉球の音色 ～心から姿 若くなゆさ～ 三郷市文化会館小ホール

琉球古典音楽の音色で沖縄へいざなうコンサート



琉球琴

町田 倫士



歌三線

棚原 健太



琉球笛

大城 建太郎

2024年

1月27日(土)

開場 13:30

開演 14:00

チケット料金(全席指定)

一般	1,000円
メンバーズ	500円
中学生以下	300円

\*4歳未満入場不可。4歳以上有料。

演奏曲  
かぎやで風節(琉球古典音楽)  
ていんさぐぬ花(沖縄民謡)  
海の声 ほか

ホームページからは24Hご予約可能です。

【問い合わせ】 三郷市文化会館 TEL 048-958-9900 10:00～20:00 (休館日を除く) インターネット予約はQRから



## 新型コロナワクチン接種のお知らせ

### 令和5年秋開始接種について

初回接種(1・2回目※乳幼児は1～3回目)を完了し、3カ月経過した方は、3月まで無料で1回接種できます。

**接種会場【12歳以上】追加接種(3～7回目)** 吉川中央総合病院、中村病院※集団接種(中央公民館・保健センター)は12月で終了【初回接種(1・2回目)】 埼葛クリニック【5～11歳】 さくら医院

**【6カ月～4歳】** 秋本小児科アレルギー科医院

問合せ: ワクチン接種コールセンター ☎967・5650  
FAX 981・3881 (月～金 [祝除く] 午前9時～午後5時、1月14日 日 午前9時～正午)

## 献血キャンペーン実施中

### その一歩が、だれかの一生になる はたちの献血

献血者が減少する冬期の安定供給を確保するため、「はたち」の若者を中心とするキャンペーンを実施しています。

### シニア60～64初回献血キャンペーン

60歳から64歳の間で初めて献血をし、対象者であると申し出た場合、記念品(卓上スタンドバッグインバッグ、カード型ルーペ※無くなり次第終了)を差し上げます。

期間: 3月31日 日 まで

場所: 県内の献血ルームまたは献血バス

問合せ: 県業務課献血担当 ☎048・830・3635

## 埼玉県コバトン健康マイレージは3月で終了します

最終抽選日は3月10日 日、抽選日までに貯めたポイントが有効です。※新規募集は令和5年をもって終了  
**タブレット撤去日:**【保健センター、駅前サービスセンター、市役所、総合体育館】3月中旬予定

## 保健センターからのお知らせ

### 健康相談(会場は保健センター)

#### 乳幼児相談

日時: 2月20日 日 午前9時30分～10時30分、15分間隔で予約を受け付けています。

### 無料口腔衛生相談(要予約)

#### 1月の当番医(吉川歯科医師会)

- 横川歯科医院 ☎982・7482
- 宮崎歯科医院 ☎983・0303

問合せ: 埼玉県コバトン健康マイレージ事務局 ☎0570・035810 (月～金 [祝除く] 午前9時～午後5時)

## 「ウォーキングリーダー養成講座」を開催します

ウォーキングの方法を実践しながら学びます。

日時: 2月5日 日 午前9時30分～11時30分

場所・定員: 保健センター・先着30人

対象: 18歳以上の市内在住の方(参加したことがある方は除く)

持物: 動きやすい服装、飲み物、タオル

申込: 1月11日 日 から31日 日 までに電話で健康増進課へ

## 「減塩講座」を開催します

減塩のこつを学び、日常生活の中で楽しみながら実践できるよう、「明日からできる減塩生活」について管理栄養士から学びます。減塩食品の試食品のプレゼントもありますので、ぜひご参加ください。

日時: 2月8日 日 午前10時～11時30分

場所・定員: 保健センター・先着30人

内容: 減塩についての講義、減塩食品の試食

申込: 1月26日 日 までに電話で健康増進課へ

### 【普段食べているものに含まれる食塩相当量】

食品	食パン 6枚切り1枚	ロースハム1枚 ウインナー1本	チーズ1コ (20g)	さつま揚げ 小判1枚(30g)	しょうゆ せんべい 1枚	梅干し1コ (10g)
	0.8g	各0.5g	0.6g	0.6g	0.3g	1.8g
料理	みそ汁 1杯	きゅうり塩漬け 5切れ	塩サバ半身 (150g)	にぎり寿司10貫 (しょうゆ含む)	かけうどん 1杯	カップ ラーメン
	1.5g	0.8g	2.7g	3.0g	5.4g	6.9g

※1日の目標量(塩分相当量)は成人1人当たり男性7.5グラム未満、女性6.5グラム未満です。

## 献血情報 越谷レイクタウン献血ルーム

### 受付時間

【成分献血】午前9時45分～午後4時30分

【400・200ml献血】午前9時45分～午後5時30分

問合せ: ☎987・3737

※健康診査(4カ月・1歳8カ月・3歳4カ月)および7カ月児教室については、市ホームページをご確認ください。

### 三郷市文化会館主催事業

## 桂宮治独演会

2/12 月 開演 14:00  
祝 開場 13:30

会場 三郷市文化会館 大ホール  
料金 全席指定 一般: 3,000円  
メンバーズ: 2,500円 学生: 1,000円

※未就学児入場不可。

ホームページからは  
24H ご予約可能です。



### 三郷市若手音楽家応援事業 Vol.21

## 小林海都ピアノ・リサイタル2024

1/21 (日) 小ホール

14:00 開演 13:00 開場

全席指定 2,000円(税込)

2021年リーズ国際ピアノコンクールで、1975年以来となる日本人歴代最高位の第2位及びヤルタ・メニューイン賞(最優秀室内楽演奏賞)を受賞した、圧倒的演奏を三郷市文化会館でぜひお聴きください。





- 定員を設けているものは、原則すべて先着順です。
- 費用の記載がないものは、すべて無料です。
- 申し込みが必要ない講座やイベントは、当日直接会場へお越しください。

## おあしす・市民活動サポートセンター

☎きよみ野1-1 ☎984・1888 FAX983・5500

開館時間／午前9時～午後9時(市民活動サポートセンターは午後6時まで) ※おあしすの利用申し込みは午後8時まで

【休館日】1月1日☎～3日☎・10日☎・17日☎

※おもちゃの病院についてはおあしすのホームページまたはチラシをご覧ください。

イベント	日時	詳細
おあしす運動教室 ①ボディコントロール ②やさしいヨーガ	①1月 毎週 困(1月4日・25日除く)②1月 毎週 金(1月5日・26日除く) 午前10時15分～11時15分	場所:多目的ホール 対象:16歳以上 定員:30人 費用:500円 持物:ヨガマットやバスタオル 申込:①開催日前々日②開催日前日の午後0時30分から8時までに電話で窓口へ
おあしす歌声広場	1月27日☎ 午前10時30分～11時30分	場所:フィットネスルーム 定員:27人 申込:1月11日☎から電話または直接、窓口へ
あつまれ!放課後子どもクラブ 「まんげきょうを作ろう」	1月28日☎ 午前10時～11時30分	場所:ミーティングルーム4 対象:小学生(小学2年生以下は保護者同伴) 定員:15人 申込:1月13日☎から電話または直接、窓口へ
親子料理教室	2月10日☎ 午前10時～午後1時	場所:生活工房1・2 対象:小学3年生以上と保護者 定員:8組 費用:600円 持物:エプロン、三角巾、ハンカチ、マスク 申込:1月27日☎から電話または直接、窓口へ
親子の日曜大工教室 「本立てとコースター作り」	2月18日☎ 午前10時～11時30分	場所:フィットネスルーム 対象:小学生と保護者 定員:12組 費用:200円 申込:1月21日☎から電話または直接、窓口へ

## 市立図書館

☎きよみ野1-1 ☎984・1889 FAX983・5500

おはなし会はこちら



開館時間／午前9時～午後7時(☎は午後9時まで)

【休館日】毎週☎、1月1日☎～3日☎

イベント	日時	詳細
旭地区センター 「新春落語&演芸会」	1月7日☎ 午後2時～4時	場所:旭地区センター2階研修室(和室) 定員:30人(小学生以下は保護者同伴) 申込:電話または直接、窓口へ
市立図書館 「新春落語会」	1月8日☎ 午後2時～4時	場所:おあしす多目的ホール 定員:200人 費用:500円(小学生以下無料) 申込:電話または直接、窓口へ

## 視聴覚ライブラリー

☎木売1-5-3 ☎981・8113 FAX981・8114

開館時間／午前9時～午後7時 【休館日】毎週☎、1月1日☎～3日☎

イベント	日時	詳細
ビブリオキッズくらぶ 低学年の部	1月21日☎ 午前10時30分～正午	場所:4階多目的室 対象:小学1から3年生で図書利用カード所持の方、全3回(2月26日☎、3月26日☎出席できる方) 定員:8人 申込:電話または直接、窓口へ
大人のためのおはなし会	1月24日☎ 午前10時30分～11時30分	場所:4階多目的室 対象:中学生以上 定員:30人 申込:電話または直接、窓口へ
らいぶらリーののおはなしかい	1月26日☎ 午前10時30分～11時	場所:4階多目的室 対象:未就学児と保護者 定員:20組 申込:電話または直接、窓口へ
ぬいぐるみおとまりかい ①おはなし会 ②ぬいぐるみおむかえ会	①2月10日☎ 午前10時30分～11時30分 ②2月11日☎ 午前10時30分～11時	場所:4階多目的室 対象:3歳以上～小学3年生(未就学児は保護者同伴) 定員:20人 申込:1月4日☎から電話または直接、窓口へ

## 老人福祉センター(シニア活動センターぱれっと)

☎中央3-50-4 ☎982・7717 FAX982・7721

開館時間／午前9時～午後4時 【休館日】1月1日☎～4日☎、2月5日☎午前9時～正午

イベント	日時	詳細
ぱれっと将棋・囲碁クラブ	毎日 午前9時～正午 午後1時～4時	場所:娯楽室 内容:将棋 費用:市外の方は入館料200円
ぱれっとサロン「なないろ」	毎週☎(1月4日除く) 午前9時30分～11時30分	場所:集会室 内容:ゲームや体操で、健康寿命を延ばそう! 対象:市内在住者 定員:30人 費用:60歳未満の方は入館料200円
シニアお一人様 卓球♡くらぶ ～手ぶらでどうぞ!～	毎週☎(1月12日除く) 午前9時～正午	場所:小集会室 内容:ラージボールを使用した卓球 対象:60歳以上の市内在住者(初心者、またはしばらく卓球をやっていない方。団体参加不可。お一人、もしくはご夫婦で) 定員:8人
スマホ ちよこっと相談会	2月16日☎ ①午後1時30分～②午後2時～③午後2時30分～	場所:会議室 内容:高齢者向けスマホ相談 対象:60歳以上の市内在住者 定員:各回2人 申込:1月9日☎から電話または直接、窓口へ
太極拳～入門講座～ 転倒予防に効果あり!	2月19日☎(毎月第3☎) 午後1時30分～3時30分	場所:集会室 対象:60歳以上の市内在住者 定員:30人 費用:100円 持物:水筒、タオル、動きやすい服装、滑りにくい室内履き 申込:1月9日☎から電話または直接、窓口へ

# 公共施設からのお知らせ



## よしかわファミリーサポートセンター

☎きよみ野1-1(おあしす2階) ☎FAX984・6378

開館時間/午前9時～午後5時 【休館日】土日祝

イベント	日時	詳細
入会説明会・協力会員講習会 【協力会員・両方会員、大募集中!】	①1月9日(火)、2月②10日(土) ③16日(金) 午前9時30分～午後0時30分 (利用会員は午前11時まで)	場所:①③おあしす②美南地区公民館 内容:子どもを預けたい方(利用会員)と預かれる方(協力会員)への説明会と講習会 定員:10人程度(託児あり※1週間前までに要予約)
ステップアップ講習会 ※要予約(協力会員・両方会員のためのステップアップ講座)	①1月18日(木) ②2月21日(水) 午前9時～正午	場所:①吉川消防署南分署②吉川松伏消防組合消防本部 内容:救急救命講習 対象:ファミサポに登録している協力会員および両方会員 定員:各10組程度

## 子育て支援センター ひまわりの丘

☎きよみ野1-1(おあしす2階) ☎984・6377 FAX984・6378

開館時間/午前9時～午後5時 【休館日】土日祝

詳しい予定はこちら



イベント	日時	詳細
出前講座「なかよしタイム」 (体操や読み聞かせ、工作など)	①1月11日(木) ②2月29日(木) 午前10時～11時30分	場所:①旭地区センター②東部地区公民館 対象:乳幼児と保護者 定員:15組程度 申込:電話または直接、窓口へ
子育て読み聞かせ講座	1月15日(月) 午前10時～11時	場所:おあしすフィットネスルーム 内容:絵本の読み聞かせの良さを学ぶ講座 対象:乳幼児と保護者 定員:15組程度 申込:電話または直接、窓口へ

## 美南子育て支援センター 美南の風

☎美南4-17-3(美南小学校内) ☎983・5267

開館時間/午前10時～午後3時 【休館日】土日祝(1月13日・27日・28日除く)、1月5日(金)・12日(金)、2月6日(日)

詳しい予定はこちら



イベント	日時	詳細
①子どもの遊びモニタリング& ②子育て座談会	①1月22日(月) ②2月19日(月) 午前10時～正午	内容:①の「子どもの遊びモニタリング」で、遊びの中の子どもの関わりをモニタリングします。②の「子育て座談会」でその動画を見て、子どもの気持ちを感じてみよう 対象:1歳半くらい～未就学児と保護者、①②両日参加できる方 申込:1月4日(木)から電話または直接、窓口へ
ふたごの日♪ ～にこにこkiss～	1月26日(金) 午前10時～正午 午後1時～3時	内容:ふたごちゃん、みつごちゃんと交流しましょう!パパもぜひどうぞ♪ 対象:未就学児と保護者
ゼロパパ集まれ	1月28日(日) 午前10時～正午	内容:パパ同士でお話しませんか?パパによる読み聞かせなど 対象:未就学児とパパ
アレルギー限定サロン	2月2日(金) 午前10時30分～11時30分	場所:美南地区公民館(和室) 内容:入園入学する前に知っておきたいことについて、先輩ママから話を聞こう! 対象:入園入学を控えるお子さんと保護者 定員:5組 申込:1月4日(木)から電話または直接、窓口へ

## 中央子育て支援センター ぴこの森

☎吉川団地1-7-106(吉川団地名店街内) ☎971・8865

開館時間/午前10時～午後3時 【休館日】土日祝(1月21日、2月3日除く)、1月12日(金)、2月1日(木)・6日(火)

詳しい予定はこちら



イベント	日時	詳細
プレママ・プレパパデビューサロン「先輩パパと男性育児を考えよう」	1月21日(日) 午前10時30分～正午	内容:産前産後のパパの役割を考えてみよう 対象:もうすぐママ・パパになるみなさん 講師:パパサークル「よしパパ」代表 武藤 優輝氏 定員:8組 申込:電話または直接、窓口へ
赤ちゃんのためのふれあいタイム♪(予約優先)	①1月23日(火) ②2月5日(月) 午前10時～正午 午後1時～3時	内容:赤ちゃん向けわらべ歌、読み聞かせなど、赤ちゃんとふれあい遊びしましょう♪ 対象:1歳3カ月までの赤ちゃん和妈妈 定員:8組 申込:①受け付け中②1月5日(金)から右記二次元コードより申し込み ※オンライン赤ちゃんふれあいタイムもあります
国際交流ハローサロン♪(要予約)	1月29日(月) 午前10時30分～正午	内容:書道を体験しながら国際交流をしませんか?色紙にお子さんの名前を習字で書き、お子さんの手形を取ります。優しく楽しく書道の先生が教えてくれます 対象:外国籍の方、国際結婚の方、国際交流に興味のある方 定員:8組の親子 費用:300円 講師:桑原 飛鳥氏





- 定員を設けているものは、原則すべて先着順です。
- 費用の記載がないものは、すべて無料です。
- 申し込みが必要ない講座やイベントは、当日直接会場へお越しください。

## 児童館ワンダーランド

美南5-3-1 ☎981・6811 FAX 983・1865

その他のイベントはこちら



開館時間／午前9時～午後5時 【休館日】毎週月(1月8日除く)、1月1日祝～3日休・9日休～11日休・28日休  
 ※児童館では楽しいイベントを開催しています。今月もお見逃しなく！利用については市ホームページをご確認ください。  
 ※18歳未満の方と保護者が利用できる施設です。未就学児は必ず保護者の同伴が必要です(プラネタリウムと天体観望会については18歳以上の方だけでも利用できます)。

プラネタリウムイベント	日時	詳細
ナイトプラネタリウム	①1月5日金 ②2月2日金 午後7時～7時50分	内容:①「ISSからの眺め」②「ノーマン・ザ・スノーマン～流れ星のふる夜に～」【①②共通】季節の星座解説 対象:小学生以上(中学生以下は保護者同伴) 定員:84人(30分前から窓口にて整理券を配布) 費用:市内無料、市外200円
新春プラネタリウム	1月6日土 ①午前9時30分～10時 ②午前10時30分～11時 ③午前11時30分～正午 ④午後1時30分～2時 ⑤午後2時30分～3時 ⑥午後3時30分～4時	内容:①④⑥「ISSからの眺め」②③⑤「ノーマン・ザ・スノーマン～流れ星のふる夜に～」 対象:①③④⑥3歳以上(未就学児は保護者同伴) ②⑤どなたでも(未就学児は保護者同伴) 定員:84人(30分前から窓口にて整理券を配布) 費用:市内無料、市外200円(3歳未満は無料)
プラネタリウム	①毎週土午前11時～11時50分 ②毎週日(1月13日・21日・28日除く)および祝午後3時～3時50分、毎週日(1月28日除く)および祝午前11時～11時50分 ※①②にかかわらず、1月6日土は新春プラネタリウムプログラムとなります	内容:①「ISSからの眺め」②「ノーマン・ザ・スノーマン～流れ星のふる夜に～」【①②共通】季節の星座解説 対象:3歳以上(未就学児は保護者同伴) 定員:84人(30分前から窓口にて整理券を配布) 費用:市内無料、市外200円
ベビーもいっしょ♪ 家族でプラネタリウム (途中入退場可)	1月7日回・14日回、 2月4日回 午後2時～2時30分 1月19日金 午前10時30分～11時	内容:「ノーマン・ザ・スノーマン～流れ星のふる夜に～」、赤ちゃんが泣いてもお互い気にせず、プラネタリウムを見よう！ 対象:どなたでも(未就学児は保護者同伴) 定員:84人(30分前から窓口にて整理券を配布) 費用:市内無料、市外200円(3歳未満は無料)
全編生解説プラネタリウム	1月13日土 午後3時～3時45分	内容:「2024年の天文現象」 対象:3歳以上(未就学児は保護者同伴) 定員:84人(30分前から窓口にて整理券を配布) 費用:市内無料、市外200円
アロマが香るプラネタリウム	1月21日回 午後3時～3時45分	内容:「ユズ」のアロマに包まれながら、癒やしの映像と音楽で心地よい空間を楽しめます 対象:3歳以上(未就学児は保護者同伴) 定員:84人(30分前から窓口にて整理券を配布)
未就園児向けイベント	日時	詳細
おえかきらんど	1月16日休 午前11時～11時40分	内容:お絵かきや工作、手遊びなど親子のふれあい遊びを楽しめます。また、子育てや子どもに関することを専門員に相談することもできます
おはなしらんど	1月25日休、2月1日休 午前11時～11時30分	内容:絵本の読み聞かせや親子のふれあい遊び
びりびりらんど	1月26日金 午前10時30分～正午	内容:新聞紙やボールを使ったレクリエーション、リズム遊び、読み聞かせなど(講師:五十嵐 美幸氏、松本 いづみ氏) 定員:20組(20分前から窓口にて整理券を配布※参加者多数の場合は抽選) 持物:室内用運動靴、飲み物
その他のイベント	日時	詳細
おもちゃの病院 (おもちゃの修理)	1月5日金、2月2日金 午前10時～11時30分	内容:おもちゃの先生が壊れたおもちゃを直します 費用:部品代がかかる場合あり
みんなで鬼退治！ ワンダー豆まき会	2月3日土 午後1時30分～3時	内容:節分のお話やお面の工作、鬼退治ゲームをします 対象:小学生以下(未就学児は保護者同伴) 定員:30人 持物:室内用運動靴 申込:1月14日回から22日回までに右記二次元コードから申し込み※抽選結果は1月26日金以降にお知らせ
天体観望会 (雨・曇天時は観望のみ中止)	2月10日土 午後7時～8時30分	内容:今夜の星空解説、冬のダイヤモンドの観望 対象:小学生以上(中学生以下は保護者同伴) 定員:30人 持物:室内用運動靴 申込:1月22日回から29日回までに右記二次元コードから申し込み※抽選結果は2月2日金以降にお知らせ

# 公共施設からのお知らせ



## 中央公民館 ☎保577 ☎981・1231 FAX983・1864

開館時間／午前9時～午後9時(受け付けは午前8時30分から午後8時まで)

※1月7日回は成人式のため、中央公民館は午後5時閉館

【休館日】1月1日☎～3日☎ 図書室:毎週月(1月8日除く)、1月1日☎～3日☎・9日☎ 平沼・美南・東部地区公民館:1月1日☎～3日☎  
**会場調整会は下記の通り実施します(①②共通:先着順ではありません。重複したときは公民館がくじ引きにより決定します)。**

①中央公民館会場調整会(令和6年5月分各会場、令和6年9月分ホールおよびロビー)

日時:2月1日☎～7日☎午前8時30分～午後8時 場所:中央公民館内の掲示場所

申込:窓口にて受け付け後、館内に掲示する「予約希望記入表」に上記日時の間にご記入ください。

調整会の結果・申請:2月10日☎から16日☎までに館内の掲示場所でご確認の上、窓口にて申請してください。

②平沼・美南・東部地区公民館会場調整会(令和6年4月分各会場、令和6年3月分特別教室)

日時:1月19日☎午前8時30分～午後3時(東部地区公民館は午後5時まで)

申込:電話またはファクス※希望場所が確保できなかった団体のみ、1月20日☎正午までに各公民館から電話連絡をします。

イベント	日時	詳細
1歳児サロン わんわんクラブ	1月16日☎ 午前10時30分～11時30分	場所:303・304 対象:1歳児と保護者 定員:7組 費用:100円 持物:はさみ、のり、セロテープ、クレヨン 申込:1月15日☎までに電話または直接、窓口へ
2歳児サロン にゃんにゃんクラブ	1月17日☎ 午前10時30分～11時30分	場所:303・304 対象:2歳児と保護者 定員:7組 費用:100円 持物:はさみ、のり、セロテープ、クレヨン 申込:1月16日☎までに電話または直接、窓口へ
ゼロママ集まれ! 赤ちゃんの成長について保健師 さんとお話ししましょ♪	1月24日☎ 午前10時30分～11時30分	場所:303・304 対象:2カ月から7カ月まで(動きまわら ない赤ちゃんに限定)の第1子と保護者 定員:10組 費用:100円 持物:大判タオル、飲み物 申込:1月5日☎午前8時30分から電話または直接、窓口へ
えほんのひろば 冬のお楽しみ会 (手遊びや読み聞かせなど)	2月3日☎ 午前11時～(30分程度)	場所:101・102 対象:幼児～小学生(未就学児は保護者 同伴) 定員:30人
吉川美術会展	2月10日☎午後1時～16日 ☎午後3時	場所:ロビー 内容:絵画の展示

## 総合体育館 ☎上笹塚1-58-1 ☎982・6800 FAX983・1867

開館時間／午前9時～午後9時(受け付けは午前8時30分から午後8時まで)

【休館日】1月1日☎～1月3日☎・15日☎

イベント	日時	詳細
トレーニング講習会 (30分程度)	1月9日☎午後6時30分～ 27日☎午後1時～	内容:一度受講すれば、次回以降はいつでもトレーニング室を 利用できます 対象:高校生以上 持物:トレーニングウエ ア、室内用運動靴
会員募集中! なまずの里クラブ (卓球、バドミントン)	1月13日☎・20日☎ 午前9時～正午(準備・片付 け含む)	内容:卓球、バドミントンを楽しみませんか?初心者も大歓迎! 講師のわかりやすい指導も受けられます 対象:4歳以上 会費:①半期会員1,600円(中学生1,100円)②回数券会員 900円(中学生600円)③当日参加300円(中学生200円)※ 小学生以下は無料 持物:動きやすい服装、室内用運動靴



## 屋内温水プール ☎上笹塚1-79-1 ☎981・6452

開館時間／午前10時～午後9時(2時間入れ替え制のため、休憩時間中は入水できません)

【休館日】1月1日☎～3日☎・15日☎

※専用コースの予約状況により、利用できるコースに制限があります。

※温水プールの利用についての最新情報は市ホームページなどでご確認ください。

イベント	日時	詳細
アクア健康教室	毎週☎(1月27日除く) 午前10時10分～11時	対象:16歳以上 定員:30人 持物:水着、水泳帽子、タオ ル、飲み物、ゴーグル(必要な方)※費用や申し込みなど については市水泳連盟ホームページ、右記二次元 コードからご確認ください(窓口でも申し込みで きます) 問合せ:荒川 ☎090・8035・7106 
アクアエクササイズ	1月22日☎・29日☎ 午後1時10分～2時	対象:16歳以上 定員:30人 持物:水着、水泳帽子、タオ ル、飲み物、ゴーグル(必要な方)※費用や申し込みなど については市水泳連盟ホームページ、右記二次元 コードからご確認ください(窓口でも申し込みで きます) 問合せ:荒川 ☎090・8035・7106 

# みんなのひろば

文化・趣味・スポーツなどの市民活動の情報を掲載しています。  
詳しくは各問い合わせ先へご確認ください。

- 定員を設けているものは、原則先着順です。
- 費用の記載がないものは原則無料です。
- 申し込みの記載がないものは、当日直接会場へお越しください。

## 仲間を募集

市内サークル・団体の会員募集

### おあしす俳句会

**日時:**毎月第2土曜午後0時30分～4時  
**場所:**おあしす会議室など  
**内容:**句会を楽しみながら、俳句の作り方を学びます(講師:樽谷 俊彦先生)  
**費用:**月1,000円程度  
**持物:**筆記用具  
**申込・問合せ:**丸山 ☎090-9856-6535  
tsutae566535@gmail.com

### VYS YOGI テラヨガ埼玉 浄幽寺

**日時:**毎週日午後3時～4時  
**場所:**浄幽寺(本堂)  
**内容:**荘厳な本堂の中で、ヨガを通して心と身体の健康を促進する  
**対象:**市内および近隣市町在住の方  
**定員・費用:**10人・1回2,000円  
**持物:**ヨガマット、タオル、動きやすい服装  
**申込・問合せ:**各開催日の正午までに山崎 ☎982-0458

## 催し・イベント

市内サークル・団体のイベント

### 男フラダンス 55歳から

**日時:**1月5日・12日・19日 午後4時30分～5時30分  
**場所:**おあしすフィットネスルーム  
**内容:**足や腰に負担をかけずにゆっくり楽しく、しっかりフラダンス!  
**対象・定員:**55歳以上の男性・8人  
**費用:**体験500円  
**持物:**動きやすい服装、飲み物  
**申込・問合せ:**海老原 ☎090-7268-2738

### 埼玉県生態系保護協会吉川支部 自然観察会

**日時:**1月7日 午前9時吉川駅集合  
**内容:**三郷市三郷公園で池のカモをカウント※車で移動、雨天中止  
**申込・問合せ:**石川 ☎982-5587、当日連絡先 ☎090-3244-6233

### シニア2丁目 シニア講座

**日時:**1月13日 午前10時～正午  
**場所:**おあしすフィットネスルーム  
**内容:**二胡サークルゆえん活動紹介(講師:kacoさん)

**定員・費用:**40人・100円  
**問合せ:**浅野 ☎080-3691-0576

### 埼年協吉川分会映画愛好会 映画観賞会「レジェンド&パタフライ」(168分)

**日時:**1月14日 午後1時～  
**場所:**中央公民館大ホール  
**対象:**埼年協会員および入会希望者、見学体験者  
**定員:**100人  
**費用:**100円(会員以外は200円)  
**申込・問合せ:**会員以外の方は大原 ☎090-6948-0346

### つながりあい「てとと、て」 つながり会

**日時:**1月14日 午後1時～3時  
**場所:**美南地区公民館 和室  
**内容:**不登校・行き渋りの子を持つ保護者の相談・話し合い  
**定員:**15人  
**問合せ:**tsunagariai\_teto tetote@yahoo.co.jp、LINE (@364skwxu)

### シャボン玉クラブ EM石けんづくり(石けんのお土産付き)

**日時:**1月17日 午後1時30分～4時  
**場所:**コミュニティスペースくるり(吉川1-30-20)  
**問合せ:**岩田 ☎090-1503-1115

### 介護者カフェ「とことこ」 介護のこと語りあいましょう

**日時:**1月19日 午後1時～3時  
**場所:**シニア活動センターぱれっと  
**費用:**50円  
**問合せ:**米山 ☎090-7189-9738

### 学校に行かない子を持つ親の会 不登校についての話し合い

**日時:**1月28日 午後1時～4時  
**場所:**おあしすミーティングルーム4  
**定員・費用:**19人・100円  
**問合せ:**宮田 ☎090-4248-7207

### 第71回雄ちゃんコンサート 懐かしい歌をギターとともに歌いましょう

**日時:**1月31日 午後3時～4時30分  
**場所:**情報サービスセンターコア1階  
**定員:**40人  
**問合せ:**半田 ☎080-5031-3465

### よしかわ子育てネットワーク アドラー心理学子育て連続講座

**日時:**2月①6日②26日 午前10時～正午  
**場所:**①おあしすセミナールーム1・2  
②中央公民館301・302

**内容:**「人生変えちゃう春が来る!? Let's Challenge! ～イライラをラクラクに!～」自分と家族を知ってみんなで幸せ子育てしよう!

**対象:**低学年までの子を持つ親(託児あり[定員8人・1歳以上・託児料500円])、できるだけ2日間参加できる方  
**定員:**30人  
**申込・問合せ:**1月9日 〆からよしかわ子育てネットワーク(美南子育て支援センター内) ☎983-5267

### 子育て広場プーさん プーさんの赤ちゃんサロン

**日時・場所:**2月14日 午前10時30分～11時30分・中央公民館和室  
**内容:**わらべうた遊び、読み聞かせ他  
**対象:**2カ月から7カ月までの第1子と保護者  
**定員・費用:**10組・100円  
**持物:**大判タオル、飲み物  
**申込・問合せ:**美南子育て支援センター内 ☎983-5267

## 吉川俳壇

(俳句サロンなまずの里提供)

まずありがとう新年の陽がのぼる  
飯島 川藤  
云いたりぬこともありなん冬木立  
高木 江戸川  
初日の出綻ぶ地球繕わん  
大蔵とく子  
老いるかな 覚つかなしの年用意  
香月 康子  
ひとすぢの日差し 厨し今朝の春  
大原あさ子  
穏やかに万事善かれと年迎ふ  
松本みどり

### 「みんなのひろば」

#### 申し込み方法と注意事項

**対象:**市内で活動するサークル・団体の会員募集や市内のイベント・行事など  
**申込:**掲載希望月の2カ月前の25日までに掲載依頼書(政策室、市ホームページで入手可)を直接、ファクス、郵送または yoshikawa-mail@city.yoshikawa.saitama.jp で政策室へ  
※市や市教育委員会が共催するものは、担当課にご相談ください。  
※掲載依頼が集中する時期は、内容の縮小や次号以降への先送りをする場合があります。  
※「仲間を募集」は掲載号の指定は原則できません。また、掲載後6カ月は次の掲載ができません。  
**問合せ:**政策室 ☎982-5112 FAX 981-5392  
詳しくは「吉川市 みんなのひろば」検索



## ライフ・チャレンジ・ザ・ウォーク



11月3日、ライフ・チャレンジ・ザ・ウォークin吉川を開催しました。600人の参加者が協力してポッチャやクイズなど簡単なゲームを楽しみながら美南地区周辺を歩きました。「地元で家族と参加できるイベントで楽しかった」「いい運動になった」などの感想が寄せられ、笑い声の絶えない充実した半日となりました。

## 減災プロジェクト開催



11月12日、「吉川市減災プロジェクトin栄小学校区」を開催しました。自助・共助をテーマに、避難所の開設や避難者の受け付け、資機材の展開訓練を行いました。外国籍の方などの参加により、あらゆる視点での避難を考えるきっかけとなりました。

## 4年ぶりの吉川市民まつり開催！



11月19日、「ただいま！笑顔あふれる 吉川市民まつり」をテーマに、おあしすと永田公園で開催しました。当日は天候に恵まれ、多くの方が来場し、大いに盛り上がりました。

## 第41回青少年健全育成大会



11月25日、第41回青少年健全育成大会を開催しました。4年ぶりの開催となった今大会では、あいさつ標語の発表や少年の主張の発表を行い、子どもたちの堂々とした発表に感動しました。

## 講演会とビデオメッセージ上映



11月25日、おあしすで日本女子プロサッカーリーグ理事長の高田 春奈氏の講演と、プロサッカー選手の南 萌華氏からのビデオメッセージ上映を行いました。女子プロサッカーを通じて活躍する高田氏と南氏のチャレンジに勇気づけられました。

## 自慢の吉川ねぎを全国へ！



11月25日・26日、深谷市にて「全国ねぎサミット2023 in農業王国ふかや」が開催され、吉川ねぎ夫とネギシスターズが吉川ねぎをPRしました。また、ねぎバッグやねぎを使用した厚揚げキューブ焼きの販売も多くの方々にご好評をいただきました。

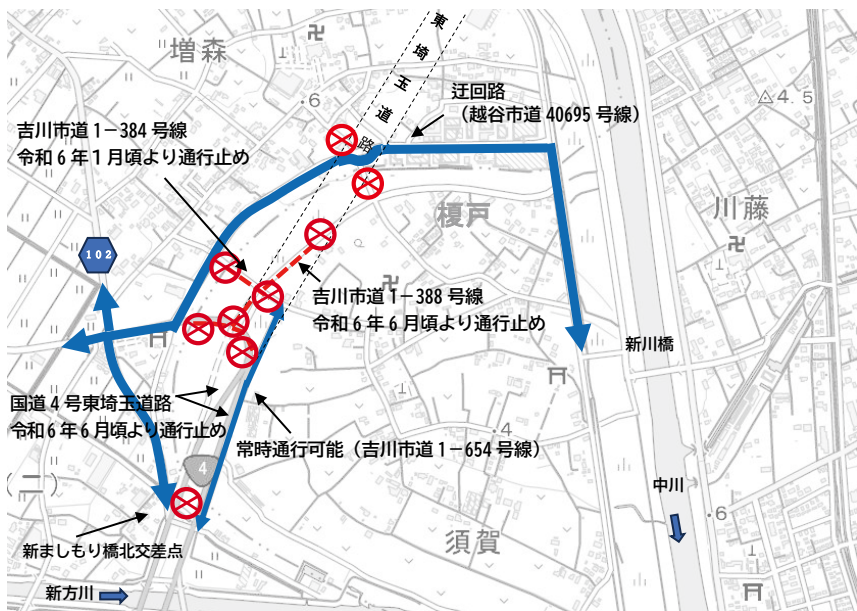


# 道路工事に伴う通行止めのお知らせ

問合せ：国土交通省北首都国道事務所  
工務課 ☎048-941-6000  
監督官詰所 ☎048-940-7666

国土交通省では、国道4号東埼玉道路の整備を進めています。工事に伴い、令和6年1月ごろから順次、吉川市道1-384号線、吉川市道1-388号線、国道4号東埼玉道路が通行止めになります(※1)。越谷市道40695号線に迂回ください。

なお、工事期間中も須賀、榎戸地区と越谷市街地、越谷レイクタウン方向の往来は吉川市道1-654号線が利用可能です(※2)。ご迷惑、ご不便をお掛けしますがよろしくお願いたします。



- ※1 看板などで適宜情報提供します。
- ※2 工事に伴い一時的な片側交互通行や夜間通行止めは発生します。



## 今月の動き・休日窓口の案内・税に関するお知らせ

### ●12月1日現在の人口(前月比)

総人口 72,748人(-33人)  
男 36,283人(-11人)  
女 36,465人(-22人)  
世帯数 31,979世帯(+28世帯)

### ●11月の災害・救急出動件数

火災1件(15)、救急292件(3,513)※

### ●11月の事故件数

人身事故19件(151)、物損事故101件(1212)、負傷者22人(176)、死者0人(2)※  
※カッコ内は令和5年1月からの累計値(概数)

### ●市民課からのお知らせ

#### ①マイナンバーカード夜間休日窓口

夜間：1月17日(木)午後5時～7時30分  
休日：1月7日(日)、2月4日(日)午前9時～正午

持物：交付通知書をご確認ください

#### ②コンビニ交付サービス停止期間

日時：1月1日(祝)～3日(木)

#### ③マイナンバーカード申請受け付け

日時：1月27日(土)午前9時～午後4時  
※イオンタウンのみ午前10時から  
場所：各期日前投票所(市役所・吉川駅前・イオンタウン)

内容：申請受け付け、写真撮影(無料)、交付(市役所のみ)

問合せ：市民課 ☎982-9692 FAX981-5392

#### ●市民サービスセンターからのお知らせ

##### ①休館日

毎週月(1月8日除く)、1月3日(木)・10日(木)・11日(金)

#### ②マイナンバー業務停止日(駅前)

1月21日(日)

問合せ：駅前市民サービスセンター ☎981-8111

#### ●粗大ごみの臨時搬入事前予約

搬入日：1月28日(日)

※二次元コードを読み取り、搬入日の1週間前までに予約をお願いします。



問合せ：環境センター

☎983-2281 FAX981-5641

#### ●1月の納期(1月31日(水))

- 市県民税 第4期
- 国民健康保険税 第7期
- 介護保険料 第7期
- 後期高齢者医療保険料 第7期

## 休日・時間外診療、救急相談先について

### ●休日当番医診療(急患のみ)

日時：日(祝)午前9時～午後5時

場所：吉川中央総合病院 ☎982-8311

※電話確認の上、受診してください。

### ●小児時間外診療(当番医輪番制)

日時：平日午後7時～9時

※当番医は、広報よしかわ9月号と一緒に配布した「小児時間外診療体制

についてのお知らせ」が市ホームページを確認、または市役所、消防署へお問い合わせください。

当番表は右記二次元コードから確認できます。



問合せ：市役所 ☎982-5111、吉川消防署 ☎982-3931 FAX982-3917

救急の場合 ☎119

### ●県休日夜間児童虐待通報ダイヤル 児童相談所全国共通ダイヤル ☎189

「虐待かも」と思ったら189(いちややく)へ。24時間365日つながります。

### ●埼玉県救急電話相談

受付時間：毎日24時間

専用ダイヤル ☎#7119、☎048-824-4199



「広報よしかわ」の音声版を、朗読サークル きんもくせいの協力で作成しています。

吉川市  
ホームページ ▶



吉川市公式  
YouTubeチャンネル ▶



吉川市公式  
X(旧Twitter) ▶

