

18歳から大人！考えよう新成人



新型コロナワクチンの追加接種
についてお知らせします

7ページの他、最新の情報は市
ホームページでご確認ください。



新型コロナウイルスの感染拡大
防止のため、掲載イベントが中止
となる場合があります。
最新情報は市ホームページで
ご確認ください。



新型コロナウイルス
最新情報はこちら



謹賀新年 ~幸福実感あふれるまちづくり~

新年おめでとうございます。

令和4年新春も、皆さんと共に健やかに迎えることができ、大変嬉しく思います。昨年もコロナとの戦いの1年でしたが、最優先とする「命を守るコロナ対策」においては、多くの皆さんのご理解、ご協力により「ワクチン接種」を非常にスムーズに終わることができ、いち早く「安全・安心なまち」の体制をつくり出すことができました。ありがとうございました。(3回目の接種は1月中旬よりスタートします。)

吉川市のまちづくりの目標は「幸福実感の向上」。

今年も、その一歩目となる「安全・安心なまち」を、市民の皆さんと行政の「共動」により実現する中で、さまざまな分野において幸福実感あふれるまちづくりを進めてゆきたいと思えます。

よろしくお祈りします。



令和4年 元旦 まいづ 中原 博人

※共動 市民と行政が課題を共有し、解決に向けて共に動くこと。市長として私が掲げる理念の一つ。

令和3年を振り返って



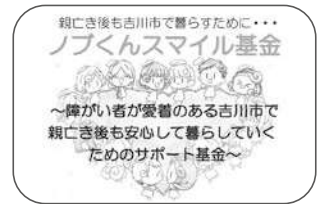
市制施行25周年記念として「吉川むかしばなし第2集」や「記念切手」を発行！



寄付を頂いた高齢者健康遊具を永田公園に設置！今後の公園にも設置予定！



旭小学校・栄小学校のトイレを改修！



寄付による障害者支援「ノブくんスマイル基金」を設立！



温室効果ガス排出ゼロを目指し、近隣市町と共同で「ゼロカーボンシティ」宣言！



迷惑空き家への対応を可能にした「空家等の適正管理等に関する条例」を制定。



吉川橋の片側通行が開始。完成も間近！



市民の命を守るため、中川の堤防整備がスタート！



とばり あきと 東中学校の戸張 瑛仁さんが聖火リレーランナーに！



みなみ もえか 吉川市在住の南 萌華選手がサッカー日本女子代表としてオリンピックに出場！



7月2日の「なまずの日」に6匹の「なまずのぼり」が吉川美南駅前に登場！



ねぎ夫LINEスタンプ発売開始！

特集 18歳から大人！考えよう新成人



2022年(令和4年)4月1日から成年年齢が18歳になります！

民法改正によって、2022年(令和4年)4月1日から、成年年齢が20歳から18歳に変わります。

現在未成年の方が新成人になる日は、生年月日により次のとおりです。

生年月日	新成人になる日	成年年齢
2002年(平成14年)4月1日以前生まれ	20歳の誕生日	20歳
2002年(平成14年)4月2日～ 2003年(平成15年)4月1日生まれ	2022年 (令和4年)4月1日	19歳
2003年(平成15年)4月2日～ 2004年(平成16年)4月1日生まれ	2022年 (令和4年)4月1日	18歳
2004年(平成16年)4月2日以降生まれ	18歳の誕生日	18歳

吉川市はSDGsを推進しています



どうして18歳からなの？

18歳、19歳の若者の自己決定権を尊重し、積極的な社会参加を促すことを目的としています。

世界的に成年年齢を18歳とするのが主流であり、日本でも憲法改正国民投票の投票権年齢や、公職選挙法の選挙権年齢などが18歳に引き下げられています。

大人とは…

民法が定める「成年」の年齢に達している人です。

成年に達すると、親の同意を得なくても、自分の意思で契約などができるようになります。したがって、未成年者の契約取り消しは適用されず、契約の責任を果たさなくてはなりません。



吉川市の成人式は、20歳を迎える方を対象としています！

18歳になったらできること 20歳になってからできること

18歳になったらできること

●契約

(親の同意なしで契約できるようになります)

例✓携帯電話の契約

- ✓一人暮らしのための部屋を借りる
- ✓ローンを組む(返済能力を超えるローンと認められる場合、契約できないこともあります)
- ✓クレジットカードを作る(支払い能力の審査の結果、カードが作れないこともあります)



●10年有効のパスポートを取得する



●結婚

(女性の婚姻開始年齢が16歳から18歳に引き上げられ、男女とも18歳になります。なお、2022年4月1日時点ですでに16歳以上の女性(誕生日が2006年4月1日までの女性)は、引き続き18歳未満でも結婚することができます)



●国家資格の取得

(公認会計士や司法書士、医師免許、薬剤師免許など)



●性同一性障害の人が性別の取扱い変更審判を受ける

現在でもできること

- 普通自動車免許の取得
- 国民投票
- 選挙の投票や選挙運動
- 深夜労働
- パチンコ
- 男性の結婚

※深夜労働、パチンコは、高校生の場合には多くの学校や企業で禁止しています

20歳になってからできること(これまでと変わらないこと)

●飲酒

●喫煙

●公営ギャンブル(競馬、競艇、競輪、オートレースなど)

●養子を迎える

●大型・中型自動車運転免許の取得

●国民年金の加入(保険料の納付義務が発生します)



契約II責任

契約をするときは、よくきいてから！

契約とは、法的な責任が生じる約束のことです。商品やサービスの売り手と買い手の意思が合致したときに契約は成立し、権利や義務といった法的拘束力を持ちます。

社会経験の少ない若者を悪質商法などから保護するために、未成年者の契約は親の同意が必要と法律で定められています。そのため、未成年者が親の同意を得ずにした契約は、原則取り消すことができません。

そこで悪質な業者は、親の同意が不要で、一方的には契約を取り消せない「新成人」を狙います。成年年齢が引き下げられた新成人は、特に注意が必要です。

悪質な手口や勧誘に関する事などの知識を得て「成年を迎える」ための準備をすることも重要です。



若者をターゲットにした悪質な商法 こんなトラブルに注意！

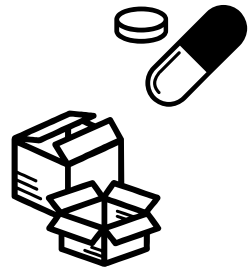
定期購入

【事例】動画投稿サイトの広告を見てお試し300円のダイエットサプリメントを購入。頼んだ覚えのない2回目の商品発送の連絡があり、4カ月分まとめて4万円の請求があった。

【アドバイス】●契約内容や解約方法をしっかり確認しましょう。



●証拠として、注文時の画面や事業者に連絡した記録をスクリーンショットなどで残しておきましょう。



もうけ話(情報商材、暗号資産、マルチ商法など)

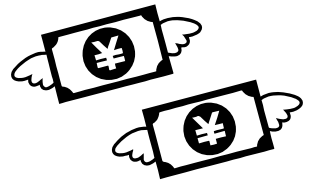
【事例1】先輩の知り合いに「簡単にもうかる」と誘われて、ホームページのアクセス数を増やすことで簡単に稼げる方法を記載した90万円の情報商材を契約したが、全くもうからない。その後、友達を誘えばボーナスが入ると言われた。

【事例2】マッチングアプリで知り合った人から暗号資産の投資をすると絶対もうかると誘われて投資をしたが、出金できなくなった。

【アドバイス】●投資には必ずリスクがあります。



- クレジットカードでの高額決済や借金をしてまで契約しないようにしましょう。
- 被害者の立場から加害者になってしまう(友達を失う)こともあるので注意しましょう。
- 暗号資産で投資をする場合は、取引先の業者が登録されているか、金融庁、財務局のホームページで確認しましょう。



美容医療

【事例】美容外科クリニックで施術を受けたが、顔全体が内出血を起こし腫れが引かず、生活に支障が出た。

【アドバイス】●効果だけでなく、使用する薬やリスク、副作用などについても知り、納得した上で自分で選択しましょう。



- 他の方法や選択肢の説明も受けましょう。
- その美容医療は、今すぐに必要か、最後に確認しましょう。



困ったら

消費生活センターへ相談

消費生活相談員(国家資格)が、トラブルの解決策や必要に応じて事業者との交渉など、対処方法のアドバイスをを行います。



秘密は守られますので、安心してご相談ください!

吉川市消費生活センター(商工課)

開設日時 月・火・水・木・金(祝・年末年始を除く)午前10時～正午、午後1時～3時

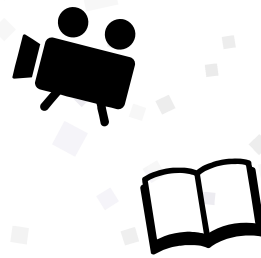
982・9697

消費者ホットライン

全国共通の電話番号で、身近な消費生活相談窓口をご案内します。(年末年始を除く)
188(いやや)局番なし

動画、マンガで

さらに詳しく!



●動画でわかる! 成年年齢引下げ18歳で大人! できること。できないこと。(政府広報オンライン)



●ゆりやんレトリィバアのラップ動画 詐欺被害でお金と契約と友達と (消費者庁)



●マンガでわかる! 大人への道しるべ (法務省民事局)



トラブルを防ぐためにご活用ください まちづくり出前講座「消費者講座」

ご希望の場所まで講師(消費生活相談員)が伺い、テーマ別に講座を行っています。

- 講座内容
1. 悪質商法の被害に遭わないために
 2. インターネット(スマートフォンなど)を安全に使うために(大人向け、子ども・保護者向け)
 3. 成年年齢引き下げ～悪質商法や契約トラブルを未然に防ぐために～
 4. 未来のために今からできること～身近なエシカル消費(SDGs)～

時間 30分から1時間30分で調整可

費用 無料

※詳しくは右記QRコードをご参照ください



3 から 6 ページの問合せ : 商工課 ☎982・9697、☎981・5392

本市議会第7回(12月)定例会に25議案を提出し、それぞれ可決・承認・同意されました。

議案

- 次の条例の一部を改正する条例
- こども発達センター条例
- 国民健康保険税条例
- 市民プール条例
- 市長及び副市長の給与等に関する条例及び教育委員会教育長の給与等に関する条例
- 専決処分事項の承認について(7議案)
- 財産の無償貸付けについて
- 工事請負契約の締結について
- 工事請負契約の変更契約の締結について(4議案)
- 損害賠償の額を定めることについて
- 市道の路線廃止及び認定について
- 公平委員会委員の選任について

● 固定資産評価審査委員会委員の選任について



もぎ しんいち
茂木 伸一氏
【再任】



さわのぼり ますえ
澤登 真珠枝氏
【新任】

● 第6次総合振興計画(基本構想)を定めることについて

- 令和3年度一般会計・国民健康保険特別会計・農業集落排水事業特別会計・介護保険特別会計・後期高齢者医療特別会計・吉川美南駅東口周辺地区土地区画整理事業特別会計・水道事業会計・下水道事業会計補正予算

パソコンやスマートフォンでも傍聴できます

市議会では議員が市の方針や事業計画の内容、見込まれた効果などについて質問したり、市や議員の提案について審議が行われたりしています。市議会の傍聴は、市政や議会について知る最も身近な方法です。

本会議の様様をインターネットで中継している他、録画したものも後日配信しています。ぜひご利用ください。

吉川市議会中継 検索



新型コロナワクチン追加(3回目)接種のお知らせ

現在、国の方針や、ワクチンの供給量を踏まえながら、接種の準備を進めています。以下の情報はいずれも方針の見直しなどにより変更になる場合があります。

1 対象者

2回目接種完了から、国の示す接種間隔を経過した18歳以上の方

2 接種券の発送時期

11月30日に、令和3年6月6日までに2回目接種を受けた方(主に医療従事者の方)に接種券を発送しました。令和3年6月7日以降に2回目接種を受けた方については、令和4年1月から、2回目接種を受けた日を基に順次発送する予定です。



【1回目接種を希望する方へ】

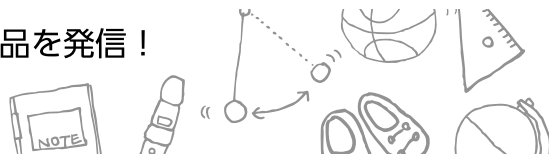
接種期間が令和4年9月30日迄まで延長されました。接種券をお持ちの方は、お早めに予約をお願いします。



新型コロナワクチン接種証明書をスマートフォンなどから取得できます。
詳しくは市ホームページからご確認ください。



市ホームページはこちら



「6年間がんばりと努力したこと」

6年 針山 永愛さん

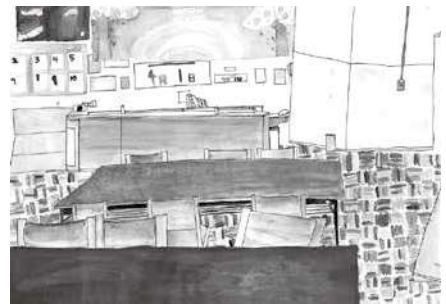
小学校生活の6年間でがんばったこと、努力したことは、あ
いさつと体育です。

私は小さい頃から初対面の人や
年上の人にあいさつをすることが
苦手でした。そのため朝、学校に
来た時も高学年の人や先生などに
あいさつを返すことができません
でした。ですが、高学年になり自
分から少しずつあいさつをするよ
うに努力しました。そのうちに、
大きな声は出なくてもお辞儀をし
て相手に気持ちが伝わるようなあ
いさつをしていくようになりました。
そうすることで、他のこともがん
ばれるようになり、努力すること
も増えてきました。特に努力をし
たのは跳び箱です。私はもともと
跳び箱が苦手でした。ですが「絶
対にできるようになる」とあきら
めず努力しました。そうしたら、
今までできなかった技もできるよ
うになりました。

この6年間で「苦手なこと」が
あってもあきらめずにがんばる、
努力するということがとても大
切だと学びました。

「私だけの特等席」

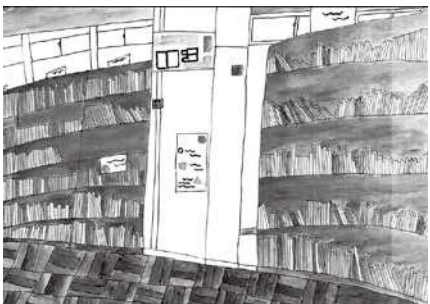
6年 竹澤 彩葉さん



工夫したことは図書室のゆかの色にいろいろな
色を入れたことです。なるべく茶色と違う色を混
ぜて色をぬりました。

「いろいろな本と出会った図書室」

6年 三澤 結萌さん



図書室にいろいろな本があるので、たくさんの色
を使いました。ゆかの色を、たなどは違った茶色で
工夫してぬりました。

皆様のご意見をお聞かせください
パブリックコメントを実施します



問合せ 商工課
 ☎982-9697、FAX981-5392

産業振興計画(改定案)

市では、産業振興計画の計画期間満了に伴い、本計画の改定を進めてい
ます。より良い計画となるよう、皆さんからの意見を募集します。
 計画の案は市ホームページまたは次の場所で閲覧できます。

閲覧場所…商工課窓口、市役所
 1階市政情報コーナー、中央公
 民館、おあしす、駅前市民サー
 ビスセンター、旭地区センター、
 平沼・東部・美南地区公民館、
 総合体育館
 意見募集期間…1月21日(金)～2
 月21日(月)
 対象…市内在住・在勤・在学の
 方
 提出方法…各閲覧場所に設置の
 用紙(任意様式でも可)に、意見、
 住所、氏名を記入し、備え付け
 の意見提出箱または郵送(〒342・
 8501、住所不要)、☎syoutko
 u2@city.yoshikawa.saitama.jp(件
 名は「産業振興計画意見」、ファ
 クス、直接、商工課へ)



産業振興計画とは

平成30年4月に施行された「吉川市における幸福実感向上を目指したまちづくり
 のための産業振興条例」に基づき、市の産業振興の基本的方向や、
 推進する具体的施策などを明示しています。



- 費用の記載がないものは、すべて無料です。
- 郵送先は特に記載がない場合、〒342-8501(住所不要)です。
- ファクスは、☎共通と記載されている場合、市役所共通 ☎981・5392です。
- 参加時はマスク着用の上、主催者の指示に従ってください。

今月のPick Up Contents



令和4年吉川市消防団
出初式を実施します

新春恒例の防火・防災行事「吉川市消防団出初式」を実施します。

出初式では、消防団員による「人員・服装・規律の点検」「一斉放水」、吉川松伏少年消防クラブによる「訓練展示」、消防職員による「救出救助訓練」、消防団・消防車両が一堂に会す「車両部隊操練」など、日ごろの活動の成果を披露します。

新年のはじめにふさわしい消防の華やかな行事をぜひご覧ください。



日時:1月9日(日)午前9時30分～11時15分(雨天中止)

場所:吉川美南駅前公園

問合せ:吉川松伏消防組合警防課 ☎982・3968、☎981・7150



市外文化財ツアー
「川の歴史と文化を学ぼう！」

当市は川の恵みを受け、まちが発展してきました。利根川と江戸川が育んだ吉川の歴史と文化について関宿城博物館から探ってみませんか？

当日は市バスで移動します。



日時:1月28日(金)午前8時～午後0時40分(予定)

集合場所:市役所駐車場

コース:千葉県立関宿城博物館(自由見学)・道の駅庄和

定員:14人(申し込み多数時は抽選、申込者8人以下の場合は中止)

参加費:200円(入館料)

申込・問合せ:1月14日(金)までに直接または電話で生涯学習課へ ☎984・3563、☎共通



演劇プロジェクト第4回公演「ばかされ～異聞吉川村狐化～」

ラジオパーソナリティであるアロハ太郎氏が、吉川市のために書き下ろした作品を安ヶ平 聡子氏の脚本、東 武志氏の演出、そして木原 真弓氏のプロデュースによって舞台化します。プロの役者を交え、吉川市の出演者と躍動感のある舞台を展開します。

開演日時:3月4日(金)午後6時、5日(土)午後1時・午後6時、6日(日)午後1時・午後5時

※全5回公演、開演60分前に受け付け開始、30分前に開場。

場所:おあしす多目的ホール



第3回公演では馬場のぼる作の「らしょうものおに」を上演！

種別		価格	販売場所	販売期間	留意事項
前売りチケット	吉川割	2,000円	生涯学習課、おあしす、中央公民館	1月20日(金)～3月6日(日) ※チケット予約サイトのみ1月20日(金)午前10時から販売開始。	全席指定 ※未就学児は入場できません。なお、前売りチケット完売の場合、当日チケットの販売はありません。
	一般 (吉川割より見やすい席です)	3,500円	生涯学習課、チケット予約サイト(後日市ホームページにて公開)		
当日チケット		4,000円	おあしす	公演日のみ	
配信チケット (アーカイブ配信※あり)		3,000円	チケット予約サイトでのみの販売となります。詳細につきましては決定次第、市ホームページで公開します		配信期間は3月4日(金)から10日(金)まで

※「アーカイブ配信」とは公演終了後に視聴できる記録映像の配信です。

共催:NPO法人埼玉情報センター

留意事項:新型コロナウイルスの影響により、公演が中止となる場合があります

問合せ:生涯学習課 ☎984・3563、☎共通

募集

市職員や委員など

募集項目	応募資格などの詳細	申込・問合せ	
新型コロナワクチン接種会場職員 看護師 ワクチン充填、予診票確認、健康観察	期間:2月上旬から3月末までの日 場所:中央公民館・おあしす・保健センター 報酬:時給1,340円	1月19日頃までに履歴書(写真貼付)と資格証の写しを直接または郵送(〒342-0055、吉川2-1-13)で健康増進課へ☎982・9804、FAX981・3881 ※1月20日(木)午後面接を実施予定。	
非常勤職員	①保育士(市立第一・第二保育所) ①フルタイム ②③パートタイム	期間・時間:3月31日(木)までの①月～③日・午前8時30分～午後5時 ②週3～5日・午前8時30分～午後5時③週3～5日・午前7時～10時30分および午後3時30分～7時 資格:保育士 募集人数:すべて若干名 報酬:①月額182,002円②③時給1,117円	履歴書(写真貼付)と資格証の写しを郵送または直接、保育幼稚園課へ☎982・9528、FAX共通 ※規定により賞与、交通費支給。 ※保育所職員は採用時、健康診断と保菌検査結果を要提出。事前の相談・見学可。
	学童保育室支援員 学童の保育、施設管理	期間・時間:3月31日(木)までの月～③日(月2回程度)・5時間30分、学校休業日・7時間30分 資格:保育士、教員免許など 募集人数:若干名 報酬:月額166,624円	1月25日(木)までに指定の履歴書(写真貼付、学校給食センターまたは市ホームページで入手可)を直接または郵送(〒342-0005、川藤3265-1)で学校給食センターへ☎940・0790、FAX940・0791
	学校給食配膳員 飯缶・パン・麺・牛乳などの振り分け、食缶の入れ替え、コンテナの運搬など	期間・時間:4月1日(金)から1年間(月から③日の学校給食提供日)・午前10時30分から午後2時30分のうち3時間(行事などで前後する日あり) 場所:市内小中学校 募集人数:若干名 報酬:時給958円	1月27日(木)までに履歴書(写真貼付)と資格証の写しを郵送または直接、子育て支援課へ☎982・9529、FAX共通 ※1月中に面接を実施予定。 ※規定により賞与、交通費支給。
	家庭児童相談員・子ども家庭支援員 子どもと家庭に関する相談業務や支援	期間・時間:4月1日(金)から1年間(月～③日)・午前9時～午後5時 資格:社会福祉士や保育士、教職員普通免許状を有するなど、子ども家庭総合支援拠点を見据え、運営に必要な資格を有する者 募集人数:2人 報酬:月額202,206円以上	1月28日(金)までに履歴書(写真貼付)と資格証の写しを直接または郵送(〒342-0055、吉川2-1-13)で子ども発達センターへ☎983・4800、FAX981・3881
	こども発達センター職員 ①言語聴覚士 ②臨床心理士 発育や発達に支援の必要がある子どもを対象に専門的な視点から療育・指導・相談支援・発達検査などを行う	期間・時間:4月1日(金)から1年間(月①日②日③日または月10日(予定))・午前9時30分～午後4時30分(勤務日時は応相談) 資格:①言語聴覚士②臨床心理士または公認心理師 募集人数:①②各1人 報酬:①②時給2,747円	1月28日(金)までに履歴書(写真貼付)と資格証の写しを直接または郵送(〒342-0055、吉川2-1-13)で子ども発達センターへ☎983・4800、FAX981・3881

ファミサポに入会しませんか?!

地域ぐるみで安心子育て♡

保護者に代わって、習い事や保育園への送迎、学童保育室、幼稚園後の預かりなど行います。

援助をしてくださる方も大募集中です!!
詳しくは、こちらへ!!

よしかわファミリーサポートセンター
☎FAX984-6378

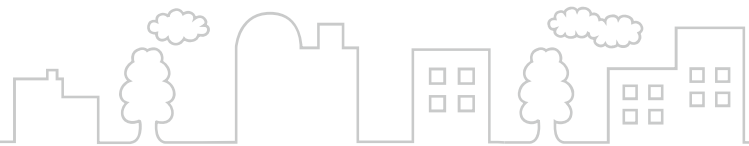
統計調査員 募集中!

1回の統計調査につき2カ月程度、世帯や事業所を訪問し、調査票の配布や回収をする統計調査員募集しています。

応募資格:20歳以上の方(上限なし)
報酬:統計調査ごとに担当件数などに応じた金額
申込:登録調査員申込書(庶務課、市ホームページで入手可)を記入し、直接または郵送で庶務課へ

問庶務課☎940・1318、FAX981・5392
吉川市統計調査員 検索

- 費用の記載がないものは、すべて無料です。
- 郵送先は特に記載がない場合、〒342-8501(住所不要)です。
- ファクスは、FAX共通と記載されている場合、市役所共通 FAX981・5392です。
- 参加時はマスク着用の上、主催者の指示に従ってください。



募集項目	応募資格などの詳細	申込・問合せ
非常勤職員	①少人数指導教員 算数の授業 期間・時間: 4月1日(金)から1年間(学校休業日を除く月～金)・午前8時15分～午後4時30分 場所: 市内小学校 資格: 小・中(数学)教員免許 募集人数: 1人 報酬: 時給1,340円	1月28日(金)までに履歴書(写真貼付)と資格証の写し(①②③のみ※①は有効期限を記載のこ)を直接または郵送で学校教育課へ☎984・3564、FAX共通 ※規定により賞与、交通費支給。
	②学校図書館司書 小中学校図書館の運営 期間・時間: 4月1日(金)から1年間(学校休業日を除く月～金)・午前8時30分～午後2時15分 場所: 市内小中学校 資格: 司書 募集人数: 1人 報酬: 時給1,340円	
	③看護師 医療的ケアが必要な児童への看護 期間・時間: 4月1日(金)から1年間(学校休業日を除く月～金のうち週2～3日)・午前10時～午後3時 場所: 市内小中学校 資格: 看護師 募集人数: 1人 報酬: 時給1,340円	
	④特別支援教育支援員 特別支援学級担任の補助 期間・時間: 4月1日(金)から1年間(学校休業日を除く月～金)・午前8時15分～午後4時 場所: 市内小中学校 募集人数: 若干名 報酬: 時給965円	
	⑤学校教育課職員 一般事務 窓口対応、文書作成、学校教育課内の会計事務など 期間・時間: 4月1日(金)から1年間(月～金)・午前9時～午後5時 場所: 市役所 資格: パソコン操作(Word・Excel)に慣れている方 募集人数: 1人 報酬: 時給965円	
①教育相談・補導員 電話や来所による相談の対応、補導活動 期間・時間: 4月1日(金)から1年間(週3日)・6時間 資格: 普通自動車運転免許を持ち、教育相談に応じることができ、補導活動に関心のある方(学習指導ができるとなお可) 募集人数: 2人 報酬: 81,095円以上	1月28日(金)(必着)までに指定の応募書類(少年センター、学校教育課、ホームページで入手可)と資格証の写し(②のみ)を直接または郵送(〒342-0055、吉川1-21-13)で少年センターへ☎・FAX981・3863 ※2月中旬に面接を実施予定。	
②教育支援センター指導員 教育支援センター通室児童生徒への生活・学習支援 期間・時間: 4月1日(金)から1年間(月～金)・6時間 資格: 教員免許、普通自動車運転免許を持ち、生活・学習指導ができる知識経験がある方 募集人数: 2人 報酬: 166,097円以上		
③さわやか相談員 児童生徒や保護者の相談対応、支援 期間: 4月1日(金)から1年間(月～金)・6時間 場所: 市内中学校 資格: 普通自動車運転免許、学校教育に理解があり相談に応じることができる方 募集人数: 4人 報酬: 166,097円以上		
④あおぞら相談員 児童や保護者の悩みの相談対応 期間: 4月1日(金)から1年間(週2～4日)・4時間 場所: 市内小学校 募集人数: 8人以内 報酬: 日給3,000円		

募集中!

シニア活動センター ぱれっと

パート募集 (館内受付、その他簡単な業務)

- ・ 時給960円～、週1日～応相談
- ・ 9時～16時30分の間で3、4時間から
- ・ シフト制、多様な相談OK

老人福祉センター 吉川市中央3-50-4
お問合せ ☎048-982-7717 (受付10時～15時)

くらしを便利に！マイナンバーカード！



身分証明書
になる！
ライブ会場の入場、携帯の契約、会員登録などに使える！

スマホで
役所手続!
役所に行かなくてOK!



健康保険証
として使える!



カードに関して
市民課 ☎982-9692
制度に関して
庶務課 ☎982-9472



広告

広告

募集項目	応募資格などの詳細	申込・問合せ
非常勤職員	中央公民館職員 窓口業務、主催事業補助など 期間・時間: 4月1日(金)から1年間(月10日程度※土日祝含む)・午前9時～午後4時45分 募集人数: 若干名 報酬: 時給965円	1月5日(金)から28日(金)まで(月除く、午前9時から午後5時まで)に指定の履歴書(写真貼付、各公民館で入手可)を直接、中央公民館へ☎981・1231、☎983・1864 ※規定により賞与支給。
	平沼・美南地区公民館職員 窓口業務 期間・時間: 4月1日(金)から1年間(週2～3日程度※土日祝含む)・午前8時30分～午後5時 募集人数: 各公民館若干名 報酬: 時給965円	
	児童厚生員補助員 事業運営、児童育成指導の補助 期間・時間: 4月1日(金)から1年間(土日祝および学校長期休業日の月3日程度※シフト制)・4～7時間 場所: 児童館ワンダーランド 資格: パソコンの操作ができ、体を動かすことや子どもと関わるのが好きな方 募集人数: 若干名 報酬: 時給958円	2月12日(土)までに履歴書(写真貼付)を直接または郵送(〒342-0038、美南5-3-1)で児童館へ☎981・6811、☎983・1865 ※書類選考後に面接を実施予定。 ※規定により賞与、交通費支給。

お知らせ

越谷都市計画道路3・3号浦和野田線について、次のとおり都市計画の変更(原案)の閲覧および公聴会の開催を予定しています。

内容:越谷都市計画道路3・3号浦和野田線の変更

閲覧期間:1月7日(金)～21日(金)(土日祝除く)※開庁時間のみ閲覧可。

閲覧場所:都市計画課、越谷市都市計画課、松伏町新市街地整備課、県都市計画課、県越谷県土整備事務所※ホームページでも閲覧可。


公聴会日時:2月14日(月)午後2時～

公聴会場所:越谷市中央市民会館3階大会議室

公述(公聴会)で意見を述べること(申し出の対象):吉川市、越谷市、松伏町に住所を有する個人・法人

都市計画の変更(原案)の閲覧と公聴会を開催します

越谷都市計画道路3・3号浦和野田線について、次のとおり都市計画の変更(原案)の閲覧および公聴会の開催を予定しています。



提出方法:1月21日(金)(必着)までに、「公述申出書」(各閲覧場所にあり。市町と県のホームページからのダウンロード可)を持参か郵送

※県電子申請・届出サービスでも提出可。

提出先:各閲覧場所

留意事項:公述希望者が多い場合は、公述人を選定することがあります。公述人1人あたりの公述時間は、おおむね10分以内となります。申し出がない場合は、公聴会は中止となります。傍聴を希望する方は、1月28日(金)以降に越谷市都市計画課にお問い合わせください。

問合せ:県都市計画課 ☎048・830・5343、越谷市都市計画課 ☎93・9221

マナーを守って公園を利用しましょう

公園に洗い場やゴミ捨て場はありません。必ずゴミや炭は片付けましょう。

施設と遊具を大切に使いましょう

公園内のベンチや施設が壊されたり、落書きされたりする被害が起きています。

みんなが気持ちよく使えるようにしましょう。

新しい生活様式で楽しみましょう

公園を利用する際はなるべく空いた時間、場所を選び、マスクの着用や手洗いなどの感染予防を行いましょう。

犬の散歩マナーを守りましょう

公園内で犬のふんの放置、リードを離すなどのマナー違反が多発しています。

愛犬のリードは離さず、他の利用者の安全についてもご配慮をお願いします。

問合せ:道路公園課 ☎982・9001、☎共通

愛の募金活動の御礼

募金総額は840千円でした。ご協力ありがとうございました。

- 費用の記載がないものは、すべて無料です。
- 郵送先は特に記載がない場合、〒342-8501(住所不要)です。
- ファクスは、FAX共通と記載されている場合、市役所共通 FAX981・5392です。
- 参加時はマスク着用の上、主催者の指示に従ってください。



この内25パーセントは県更生保護女性連盟へ送られ、更生保護施設の助成や対象者への援護金などに、75パーセントは市内の小中学校への愛の図書費などに使用します。

吉川地区更生保護女性会
問合せ：地域福祉課 ☎982・9548、**FAX**共通

1月26日は文化財防火デー

昭和24年1月26日に法隆寺の壁画が焼失する事件が起こりました。これを機に、文化財を守り継承する重要性が認識され「文化財防火デー」が定められました。



「みい電キャンペーン」参加登録は1月31日同まで

みい電キャンペーンとは

太陽光や風力などでつくられる環境に優しい再生可能エネルギー電力(再生電力)をお得に利用できる、関東9都県市が連携して実施するキャンペーンです。電力契約を切り替えるだけで再生電力を利用でき、参加者が多いほど電気代が安くなります。



※参加登録方法などの詳細はキャンペーン専用ホームページでご確認ください。

問合せ：みんなでいっしょに自然の電気事務局 ☎0120・267・100(携帯電話・PHSの場合) ☎0570・058・100

子育て世帯への臨時特別給付金の申請はお済みですか？

新型コロナウイルス感染症の影響を受けた子育て世帯を支援するための給付金を支給します。対象と思われる方には、令和3年12月から順次通知をお送りしていますので、通

知に記載されている期日までに申請してください。

申請が必要の方：①令和3年9月30日時点で高校生(平成15年4月2日から平成18年4月1日生まれの児童)を監護し、所得が児童手当(本則給付)と同様未満である保護者の方②令和3年10月1日から令和4年3月31日に生まれた児童分の児童手当(本則給付)の受給者の方
支給内容：対象児童1人あたり一律10万円

問合せ：子育て支援課 ☎982・9529、**FAX**共通

受賞おめでとうございます(敬称略・順不同)

- 全国民生委員児童委員連合会表彰**
永年勤続民生委員・児童委員表彰
 羽角 早由(民生委員・児童委員)
 高橋 幸子(民生委員・児童委員)
 島田 良子(民生委員・児童委員)
 地引 幸子(民生委員・児童委員)
 森勝(民生委員・児童委員)
 玉生 一美(民生委員・児童委員)
 戸張 加代子(民生委員・児童委員)
民生委員・児童委員功労者表彰
 小野田 美智子(民生委員・児童委員)
埼玉県社会福祉大会知事表彰
 篠田 和子(民生委員・児童委員)

埼玉県国民健康保険関係者功績表彰

中里 繁守(国民健康保険運営協議会委員)

埼玉農業大賞優秀賞(地域貢献部門)
 農事組合法人吉川受託協会
第53回シロバト賞

市技能功労者表彰
 ネオポリスふれあいサロン(団体)

岡田 耕一(株)生田プリーツ
 半田 要一(株)生田プリーツ
 長木 成人(株)生田プリーツ
 畑井 重一(ヘアサロンハタイ)

近藤 弘幸(近藤塗装)
 深井 信行(株)オーム電機
 櫻井 仁(株)オーム電機
 湯沢 秀敏(株)オーム電機
市優良勤労者表彰

宮川 清(有)アトリエ生田
 中村 洋介(株)八光電機製作所
 金子 準一(株)八光電機製作所
 安藤 紀子(株)八光電機製作所
 中島 たえ子(株)八光電機製作所
 安達 恵子(株)八光電機製作所
 石井 康之(株)八光電機製作所
 蔭書徳(株)八光電機製作所
 大久保 誠(株)吉川工場
 金子 正利(株)照和樹脂
 青山 通彦(株)オーム電機
 彌勒地 哲子(株)オーム電機
 遊馬 恵子(株)オーム電機

吉川市国民健康保険優良家庭褒賞

深谷 弘幸さんご家族
 豊田 秀雄さんご家族
 河本 英巳さんご家族
 田下 菜さんご家族
 他2家族

なまりんオレンジカフェ イベント

みんなで楽しくお話ししませんか。

※天候などによって中止になる場合があります。また、事前に体温測定し、発熱や体調不良のある方は、参加をご遠慮ください。

	日時	場所
①	1月12日(日)午後2時～3時	平沼地区公民館
②	1月13日(月)午後1時30分～3時	社会福祉協議会
③	1月19日(日)午後2時～3時	ウエルカフェ(美南3-12)
④	2月5日(土)午前10時～11時30分	中央公民館
⑤	2月9日(水)午後2時～3時	平沼地区公民館
⑥	2月10日(木)午後1時30分～3時	社会福祉協議会

対象：認知症の方やその家族、関心のある方

申込：各地域包括支援センターへ①③⑤第3包括 ☎981・7158、☎984・6366②⑥第1包括 ☎984・4766、☎981・8719④第2包括 ☎981・5811、☎981・1144

自然観察会(冬編)

今回の自然観察会(冬編)は、市民農園で開催します。市民農園周辺は田畑が広がり、今でも自然が多く残る地域です。今回の自然観察会ではどんな生き物が観察できるでしょうか。



日時：1月15日(日)午前9時30分(2時間程度)

集合場所：市民農園(上内川1605-1)

対象：市内在住・在勤・在学の方(未就学児などは保護者同伴)

定員：20人

申込：1月4日(日)から14日(金)までに電話、ファクス、☎kan-kyou2@city.yoshikawasaki.jp または左記QRコードの申込フォームから①参加者の氏名②住所③電話番号を環境課へ ☎982・9698、☎共通

第135回 理科教室
新年お年玉的理科教室

日時：1月15日(日)午前9時30分~11時(欠回は2月12日(土))
場所：おあしすセミナールーム3

対象：小学生
定員：13人程度
費用：100円

問合せ：吉川さいえんすクラブ 鈴木 ☎992・1881、☎992・0317、☎SUZUKI@p-suzuki.co.jp

介護と向き合う人のためのサロン

介護に関する悩みを共有したり、話をしながら気分転換しましょう。



※天候などによって中止になる場合がございます。また、事前に体温測定し、発熱や体調不良のある方は、参加をご遠慮ください。

日時・場所：①1月28日(日)午前10時~11時30分・社会福祉協議会②2月9日(日)午後2時~3時・平沼地区公民館

対象：介護をしている方、これから介護の予定のある方

申込：各地域包括支援センターへ①第1包括 ☎984・4766、☎981・8719②第3包括 ☎981・7158、☎984・6366

講座

NPO法人設立基礎講座

「NPOはどんな活動をしているのか知りたい」「NPO法人のつくり方を教えてほしい」などにお答えします。

どなたでも気軽に参加できる講座です。

日時：1月25日(日)午後1時30分~4時

場所：県春日部地方庁舎3階大会議室

内容：NPO法人の設立手続きなど

講師：県東部地域振興センター職員および日本政策金融公庫越谷支店職員

対象：NPO法人設立を検討されている方や関心のある方など
定員：30人(先着順)

申込・問合せ：1月14日(金)までに県東部地域振興センター(県民生活担当)へ ☎048・737・110

日本語教室ボランティアスタッフ養成講座

外国人住民などに生活に必要な日本語を教える日本語教室のスタッフに興味がある方のための講座です。

日本語指導を行う外部講師を招き、日本語を教える方法を楽しく勉強します。

日時：①1月19日(日)②1月26日(日)③2月2日(日)午後1時~3時

場所：①市役所202②おあしすセミナールーム3③市役所304

講師：公益社団法人国際日本語普及協会 松尾 恭子氏



分譲住宅 注文住宅 | リフォーム 修理工事 | 土地の仲介 賃貸管理 | 空家・空地・相続等 不動産のご相談

HIGH SPACE 株式会社 ハイスペース

〒342-0055 埼玉県吉川市吉川1-19-1
TEL 048 - 981 - 5487

謹賀新年 本年も宜しくお願い致します

飯島設計株式会社

〒342-0056 埼玉県吉川市平沼一丁目6番地12

TEL 048 - 981 - 0123 (代)

設計部 TEL 048-981-3111
工事部 TEL 048-981-3211
資産管理部 TEL 048-981-1110

- 費用の記載がないものは、すべて無料です。
- 郵送先は特に記載がない場合、〒342-8501(住所不要)です。
- ファクスは、FAX共通と記載されている場合、市役所共通 FAX981・5392です。
- 参加時はマスク着用の上、主催者の指示に従ってください。



©埼玉県消費生活課

- 身に覚えのない品物は受け取らない!
- 法改正により送り付けられた品物はすぐに処分可能に!
- 誤って支払ってしまった場合も返還請求が可能!

問合せ:消費生活センター(商工課)
☎982・9697、FAX共通

あいさポーター研修
障がいのある方が困っているときに「ちょっととした手助け」をするあいさポーターにあな
たもなってみませんか?
日時:①1月28日(金)午後1時
30分〜3時②2月25日(金)午前
10時30分〜正午
場所:①吉川市役所304②松伏
町中央公民館201・202

対象..日本語で日常会話ができる方
定員..15人(先着順)
持物..筆記用具
申込・問合せ..1月17日(月)までに直接、電話、ファクス、または左記のQRコードの申込フォームから市民参加推進課へ☎982・9685、
FAX共通



好印象!メイク講座
マスクが必須の今、就職活動にも役立つ好印象を与えるメイク術を、プロがお伝えします。
日時:2月13日(日)午後1時30分〜3時
場所:市役所305
対象..経済的な自立を考えている方、離婚を考えている方、ひとり親の方※託児希望の方は申し込みの時にご相談ください。

内容..障がいのある方から話を伺ったり、DVDを視聴し、障がいの特性や、手助けが必要な場面などを学びます。
対象..市内在住・在勤の方
定員..①15人②20人
申込・問合せ..直接または電話で障がい福祉課へ☎982・5238、FAX共通

子育て遊ぼう講座
講師を招き、年齢別に親子で遊ぶ楽しさを体験し学ぶ講座です。
日時:2月13日(日)午後1時30分〜3時
場所:市役所305
対象..経済的な自立を考えている方、離婚を考えている方、ひとり親の方※託児希望の方は申し込みの時にご相談ください。

第33回吉川市 減災リーダー認定講習会
日時:場所:2月26日(日)午前9時〜午後5時・吉川消防署
定員:20人
申込・問合せ..1月24日(月)から2月10日(木)までに申込書(市ホームページで入手可)を直接またはファクスで危機管理課へ☎982・9471、FAX共通

定員..6人
申込・問合せ..2月7日(月)までに直接または電話で子育て支援課へ☎982・9529、FAX共通

	日時	内容	対象
①	2月9日(日)	ぴよぴよタイム「ベビーダンス」	首が据わっている3カ月〜1歳
②	2月17日(日)	とことこタイム「リトミック」	1歳〜2歳
③	2月18日(日)	わくわくタイム「リズム遊び」	2歳〜未就学児

※時間はすべて午前10時〜11時30分。
場所:おあしす①②フィットネスルーム③旭地区センター体育室
定員:先着①②10組程度③15組程度
持物:①抱っこひも
申込・問合せ..直接または電話で子育て支援センターへ☎984・6377、FAX984・6378

広告

ハロートレーニング
埼玉県委託
公共職業訓練で介護福祉士(国家資格)取得を目指す!
《資料請求・見学予約》
吉川福祉専門学校
(吉川駅前より徒歩5分)
☎048-984-4701

2年間の通学で国家資格を取得し、就職することを目的とした公共職業訓練です。

講座名 K04-6 介護福祉士養成
定員 13名
募集期間 12月20日(月)〜2月8日(火)
入学選考 2月28日(月)
授業料 無料(テキスト等教材は自己負担)

広告

屋根、外壁工事、リフォーム...
高い見積りでお悩みですか?

年間実績200件以上の高い技術力で、皆様のお困りごとを解決いたします。

Webサイトはこちら!(URL: http://takumi-b.com/)

まずは電話でお見積り!
048-940-8938

株式会社 匠美建
〒342-0036
埼玉県吉川市高富1-27-3 今野ビル303



各種相談

掲載期間:1月1日～2月7日

祝日や振替休日、年始(1月1日～3日)はお休みです。

○それぞれ専門の相談員が対応します。

○場合により変更または中止となる場合があります。

○上段の表でファクスの記載がない場合、☎981・5392になります。

○その他、県の相談業務は右記QRコードからご覧いただけます。



相談種類	日 時	場 所	問合せ
法 律	毎週金午後1時20分～4時20分(要予約)	庶務課☎982・9458	
行 政	1月13日困午後1時30分～3時30分(要予約)		
人 権	1月18日凶午後1時30分～4時		
困りごと	1月6日困、2月3日困午後1時30分～3時30分		
税 務	1月4日凶、2月7日圓午後1時30分～4時(要予約)		
納税(夜間)	1月7日金・25日凶午後5時～8時	収納課☎982・5113	
納税(休日)	2月6日回午前8時30分～午後5時		
年 金	毎週回午前9時～午後4時(午後0時15分から1時除く)	国保年金課☎982・5117	
女性総合	1月17日圓・24日圓午後1時～4時	おあしす	市民参加推進課☎982・9685
子どもと家庭	1月4日凶・18日凶・25日凶午前9時30分～11時30分	児童館	専用ダイヤル☎940・1258 子育て支援課☎982・9529
	1月21日金午前9時30分～11時30分	美南小	
	1月21日金午後1時30分～3時30分	吉川小	
	1月28日金午前9時30分～11時30分	旭小	
	1月28日金午後1時30分～3時30分(要予約)	東部地区公民館	
	毎週月～金午前9時～午後4時(上記開催時除く)	子育て支援課	
ひとり親家庭	1月19日凶午前9時30分～11時30分	児童館	
	毎週月～困午前9時～午後4時(上記開催時除く)	子育て支援課	
育 児	毎週月～金午前9時～午後4時	第一保育所☎・☎982・0259 第二保育所☎982・5300、☎982・5647 子育て支援センター☎984・6377、☎984・6378	
教 育	毎週月～金午前9時～午後5時	少年センター☎981・3864、☎981・3863	
学校生活 (さわやか相談)	毎週月～金午前10時30分～午後4時30分	東中☎982・0055、☎982・0258 南中☎981・8749、☎982・1469 中央中☎983・2668、☎982・0236 吉川中☎940・5887、☎984・7340	
こころ 障がい	毎週月～金午前9時～午後6時 ※相談員不在時は転送電話対応	障がい者相談支援センターすずらん ☎981・8510、☎999・6854	
高齢者	毎週月～金午前8時30分～午後5時(予約優先) ※地域包括支援センターにより対応時間が異なる	第1包括☎984・4766、☎981・8719 第2包括☎981・5811、☎981・1144 第3包括☎981・7158、☎984・6366	
DV	毎週月～金午前9時～午後5時 ※DVとは配偶者や交際相手からの暴力のことをいう	配偶者暴力相談支援センター(市民参加推進課) ☎982・5968	
消費生活	毎週月凶困金午前10時～午後3時受け付け (正午から午後1時除く)	消費生活センター(商工課) ☎982・9697 消費者ホットライン☎188	
就職活動	毎月第1・3回午前10時～午後2時受け付け(予約優先) (正午から午後1時除く)	商工課☎982・9697 メール相談は右記QRコードから	
こころくらしの 安心相談	毎週月～金午前10時～午後4時(要予約)	地域福祉課☎982・9548	

【その他、新型コロナウイルス関連相談窓口】

相談種類	名 称	問合せ
新型コロナウイルスに関して	県新型コロナウイルス感染症県民サポートセンター	☎0570・783・770、☎048・830・4808
労働問題(解雇・雇止めなど)	特別労働相談窓口	☎048・600・6262
	埼玉新卒応援ハローワーク	☎048・650・2234、☎048・650・1144
心の健康について	働く人のメンタルヘルス・ポータルサイト「こころの耳」	☎0120・565・455
さまざまな悩みの相談	よりそいホットライン	☎0120・279・338、☎0120・773・776
	SNS相談(LINE、Twitter、Facebook、チャットなど)	厚生労働省ホームページに記載



「吉川市食生活を考える会 養成講座」を開催します

日時:2月3日(木)午前10時30分～11時30分

場所:保健センター

内容:栄養・食生活の講義

定員:先着5人

費用:無料

申込:1月28日(金)までに電話で健康増進課へ



吉川市食生活を考える会とは

「健康は、バランスの良い食事から」を合言葉に、生活習慣に関する正しい情報を大切な家族や地域の方々に伝えるボランティア団体です。

毎月1回、健康と食生活の知識を深めるための学習や調理実習を行い、そこで学んだ内容を地域の方々に伝える活動を行っています。

自分たちの健康を守るため、一緒に活動しませんか。



献血キャンペーン実施中

あなたの今日が、だれかの明日に。ハタチの献血

厚生労働省、県、日本赤十字社では1月から2月にかけて「はたちの献血キャンペーン」を実施しています。県では、新たに成人を迎える「はたち」の若者を中心に「オリジナルあぶらとり紙」を配布し、献血の呼び掛けを行います。冬季は献血にご協力いただける方が少なくなります。皆さんの温かいご協力をお願いします。

シニア^{ログマル ログコン}60～64初回献血キャンペーン

献血の正しい知識の普及啓発を図り、中高年層を中心に広く県民各層に献血に関する理解と協力を求め、県内の献血運動を盛り上げることを目的に県と県赤十字血液センターでは「シニア60～64初回献血キャンペーン」を実施しています。

対象者が期間中に献血の受け付けをすると「オリジナルポータブルエコバッグ」や「カード型ルーペ」がもらえます。

期間:3月31日(木)まで

※景品がなくなり次第終了します。

対象:60歳から64歳の間で初めて献血する方

※59歳までの献血経験の有無は問いません。

場所:県内の献血ルームまたは献血バス



保健センターからのお知らせ

健康相談(会場は保健センター)

乳幼児健康相談

日時:2月15日(木)午前9時30分～10時30分、15分間隔で予約を受け付けています。

休日当番医診療(急患のみ)

日時:日祝午前9時～午後5時

場所:吉川中央総合病院 ☎982・8311

※電話確認の上、受診してください。

小児時間外診療(当番医輪番制)

日時:平日午後7時から9時30分まで受け付け

※当番医は、広報よしかわ9月号と一緒に配布した「小児時間外診療体制についてのお知らせ」が市ホームページを確認、または市役所、消防署へお問い合わせください。当番表は右記QRコードからご覧いただけます。



問合せ:市役所 ☎982・5111、吉川消防署 ☎982・3931、☎982・3917 救急の場合 ☎119

県休日夜間児童虐待通報ダイヤル

児童相談所全国共通ダイヤル ☎189

「虐待かも」と思ったら189(いちはやく)へ。24時間365日つながります。

埼玉県救急電話相談

受付時間:毎日24時間

専用ダイヤル ☎#7119、☎048・824・4199

無料口腔衛生相談(要予約)

1月の当番医(吉川歯科医師会)

●横川歯科医院 ☎982・7482

●宮崎歯科医院 ☎983・0303

※電話予約の上、来院してください。

献血情報 越谷レイクタウン献血ルーム

受付時間

【成分献血】午前9時45分～午後4時30分

【400・200ml献血】午前9時45分～午後5時30分

問合せ:☎987・3737

※健康診査(4カ月・1歳8カ月・3歳4カ月)については、市ホームページをご確認ください。



- 定員を設けているものは、原則すべて先着順です。
- 費用の記載がないものは、すべて無料です。
- 申し込みが必要ない講座やイベントは、当日直接会場へお越しください。

おあしす・市民活動サポートセンター ☎きよみ野1-1 ☎984・1888 FAX983・5500

開館時間／午前9時～午後9時(市民活動サポートセンターは午後6時まで)※おあしす利用申し込みは午後8時まで。

【休館日】1月1日祝～3日祝、5日祝・19日祝

イベント	日 時	詳 細
おもちゃの病院 (おもちゃの修理)	1月20日(木) 午前10時～正午	場所:生活工房1 内容:おもちゃの先生が壊れたおもちゃを直します 費用:部品代がかかる場合あり
あつまれ!放課後子どもクラブ 「折り紙で遊ぼう」	1月29日(土) 午前10時～11時30分	場所:生活工房1・2 対象:小学生(小学2年生以下は保護者同伴) 定員:10人 申込:1月8日(木)から電話または直接、窓口へ
ピラティス	毎週(木) 午前10時30分～11時30分	場所:視聴覚ライブラリー4階多目的室 定員:15人 費用:500円 持物:ヨガマットやバスタオルなど
やさしいヨガ	毎週(金)(1月28日除く) 午前10時30分～11時30分	場所:視聴覚ライブラリー4階多目的室 定員:15人 費用:500円 持物:ヨガマットやバスタオルなど
親子の日曜大工教室	2月13日(日) 午前10時～11時30分	場所:フィットネスルーム 対象:小学生とその保護者 定員:8組 費用:200円 申込:1月22日(土)から電話または直接、窓口へ

市立図書館 ☎きよみ野1-1 ☎984・1889 FAX983・5500

開館時間／午前9時～午後7時(土は午後9時まで) 【休館日】毎週(木)、1月1日祝～3日祝

おはなし会はこちら



イベント	日 時	詳 細
旭地区センター 「新春落語会」	1月9日(日) 午後2時～3時30分	場所:旭地区センター2階研修室(和室) 定員:15人 申込:電話または直接、市立図書館へ ※小学生以下は保護者同伴

視聴覚ライブラリー ☎木売1-5-3 ☎981・8113 FAX981・8114

開館時間／午前9時～午後7時 【休館日】毎週(木)(1月10日除く)、1月1日祝・2日祝・11日祝

イベント	日 時	詳 細
ビブリオキッズくらぶ	1月15日(土) 午前10時30分～正午	場所:4階多目的室 対象:小学1～3年生(図書利用カードをお持ちで、全3回(2月20日祝、3月20日祝)出席できる方) 定員:8人 申込:電話または直接、窓口へ
ライブラリーおはなし会	1月28日(金) 午前11時～11時30分	場所:4階多目的室 対象:未就学児とその保護者 定員:10組 申込:電話または直接、窓口へ

老人福祉センター(シニア活動センターぱれっと) ☎中央3-50-4 ☎982・7717 FAX982・7721

開館時間／午前9時～正午、午後1時～4時 【休館日】1月1日祝～4日祝

イベント	日 時	詳 細
ぱれっとカフェ	1月15日(土) 午前10時～正午	場所:玄関脇駐車場 内容:おいしいコーヒーでくつろぎのひとときを!禁煙・介護など相談も受け付けています。お気軽にどうぞ!※飲み物は有料です

広告

広告

でんきで未来を創る

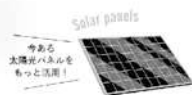
村川電気工業株式会社



卒FITの対策をお考えの

太陽光発電を設置されているみなさま

太陽光発電に、蓄電池をプラスで
新しいエネルギーライフへChangeしませんか?



MURADEN

地元で45年
電気工事のプロが親身にご対応させていただきます。

安心のメーカー認定施工店
村川電気工業株式会社
吉川市栄町1500番地

お気軽にご相談ください。
再エネ普及推進専用ダイヤル

☎048-981-4155

公共施設からのお知らせ



よしかわファミリーサポートセンター ☎きよみ野1-1(おあしす2階) ☎・FAX 984・6378

開館時間／午前9時～午後5時 【休館日】 田・日・祝、1月3日

イベント	日 時	詳 細
入会説明会・協力会員講習会 ※1週間前までに要予約	①1月13日(木)②2月5日(土)③2月10日(木) 午前9時30分～午後0時30分(利用会員は午前11時まで)	場所:①②おあしす③美南地区公民館 内容:子どもを預けたい方(利用会員)と預かれる方(協力会員)への説明会と講習会(②は利用会員の入会説明会のみ) 定員:10人程度(託児あり※要予約)【協力会員・両方会員、大募集中!】
ステップアップ講習会(協力会員・両方会員のためのステップアップ講座)※要予約	①1月25日(火)②2月24日(木) 午前9時～正午	場所:吉川松伏消防組合消防本部 内容:救急救命講習 対象:ファミサポに登録している協力会員および両方会員 定員:各10人程度 申込:電話、ファクスまたは直接、窓口へ

子育て支援センター ひまわりの丘 ☎きよみ野1-1(おあしす2階) ☎984・6377 FAX 984・6378

開館時間／午前9時～午後5時 【休館日】 田・日・祝、1月3日 ※おあしす休館日は電話対応のみ

イベント	日 時	詳 細
交流ひろば「るんるんコーナー」 ※要予約	1月14日(金) 午前10時30分～	場所:子ども室 内容:遊びの提供と、午前11時～先輩ママの外国語で遊ぼう 対象:乳幼児とその保護者 定員:5組
出前講座「なかよしタイム」(体操や読み聞かせ、工作など) ※要予約	①1月20日(木) ②2月3日(木) 午前10時～11時30分	場所:①旭地区センター②東部地区公民館 対象:乳幼児とその保護者 定員:10組程度
子育てすくすく広場(身長・体重測定と成長相談)※要予約	1月26日(水) 午前10時30分～11時30分	場所:子ども室 対象:1歳未満の乳幼児とその保護者 定員:5組 持物:バスタオル


美南子育て支援センター 美南の風 ☎美南4-17-3(美南小学校内) ☎983・5267

開館時間／午前10時～午後3時 【休館日】 田・日・祝(1月22日・23日除く)、1月3日、11日、21日、2月1日、7日

イベント	日 時	詳 細
ふたごの日♪～にこにこkiss～ ※予約優先	1月22日(土) 午前10時～正午、午後1時～3時	内容:ふたごちゃん、みつごちゃんと交流しましょう! パパもぜひどうぞ♪
ゼロパパのつどい ※予約優先	1月23日(日) 午前10時～正午	内容:ゼロパパによる、ゼロパパ向け企画! 0歳児のパパ同士でお話ませんか? 対象:0歳児とパパ(ママも一緒にどうぞ♪)
アレルギー限定サロン ※要予約	2月3日(木) 午前10時30分～11時30分	場所:美南地区公民館和室 内容:入園入学する前に知っておきたいことについて、先輩ママから話を聞こう! 対象:入園入学を控える乳幼児とその保護者 定員:5組 申込:1月4日(火)より電話または直接、窓口へ
はてな広場相談会「発達不安について話そう」(限定サロン) ※要予約	2月9日(水) 午前10時～11時30分	内容:お子さんの発育ではない発達に関して気がかりなこと、新年度の不安などを先輩ママと一緒に語り合いませんか? 対象:乳幼児とその保護者(子ども連れでなくてもどうぞ) 申込:電話または直接、窓口へ

中央子育て支援センター ぴこの森 ☎吉川団地1-7-106(吉川団地名店街内) ☎971・8865

開館時間／午前10時～午後3時 【休館日】 田・日・祝(1月15日・29日除く)、1月3日、7日、11日、2月7日

イベント	日 時	詳 細
赤ちゃんのためのふれあいタイム♪ ※予約優先	1月18日(火) 午前10時～正午、午後1時～3時	内容:赤ちゃん向けわらべ歌、読み聞かせなど、赤ちゃんとふれあい遊びしましょう♪ 申込:電話または直接、窓口へ※右記QRコードからもお申し込みいただけます 
国際交流ハローサロン♪ ※予約優先	1月31日(月) 午前10時30分～正午	内容:子どもを真ん中にみんなで国際交流。今回は墨と筆で羽子板に好きな文字や絵を書きます。自分だけのマイ羽子板を作りませんか? 対象:外国出身のママパパ、国際交流に興味のある方 定員:5組 費用:300円 ※汚れても良い服装でご参加ください
わが子だけ? はてな広場～集団に入りにくいちびっ子たち集まれ～※予約優先	2月2日(水) 午前10時～正午、午後1時～3時	内容:あばれん坊、がんこ、ひっこみじあんなど「うちの子だけ?」と困っている方、先輩ママと話してみませんか? 対象:乳幼児とその保護者
出前講座「ぼかぼかタイム」 ※要予約	2月16日(水) 午前10時～11時30分	場所:平沼地区公民館 内容:わらべ歌、集団遊び、読み聞かせなど 対象:乳幼児とその保護者 定員:10組 申込:1月4日(火)より電話または直接、窓口へ



- 定員を設けているものは、原則すべて先着順です。
- 費用の記載がないものは、すべて無料です。
- 申し込みが必要ない講座やイベントは、当日直接会場へお越しください。

児童館ワンダーランド

■美南5-3-1 ☎981・6811 FAX 983・1865

その他の
イベントは
こちら



開館時間／午前9時～午後5時 【休館日】毎週月(1月10日除く)、1月1日祝・2日祝、11日祝～13日祝
※新型コロナウイルスの感染拡大防止のため、入館時はマスクを必ず着用してください。また、体温が37.5度を
超える方は入館できません。その他、児童館の利用については、市ホームページでご確認ください。

プラネタリウムイベント	日 時	詳 細
プラネタリウム	毎週土日(1月15日・22日・29日・30日除く)、祝、1月4日祝～6日祝 午後3時～3時50分、毎週日午前11時～11時50分	内容:季節の星座解説と「ノーマン・ザ・スノーマン～流れ星のふる夜に～」他 対象:3歳以上(未就学児は保護者同伴) 定員:40人(30分前から窓口にて整理券を配布) 費用:市内無料、市外200円
ベビーもいっしょ♪家族でプラネタリウム (途中入退場可)	1月9日祝・23日祝、2月6日祝 午後2時～2時35分	内容:「ノーマン・ザ・スノーマン～流れ星のふる夜に～」、赤ちゃんが泣いてもお互い気にせず、プラネタリウムを観よう！ 対象:どなたでも(未就学児は保護者同伴) 定員:各回10組(30分前から窓口にて整理券を配布) 費用:市内無料、市外200円(3歳未満は無料)
アロマが香るプラネタリウム	1月30日祝 午後3時～3時45分	内容:すがすがしい木の香りが特徴の「ひのき」のアロマに包まれながら、癒やしの映像と音楽で心地よい空間を楽しめます 対象:3歳以上(未就学児は保護者同伴) 定員:40人(30分前から窓口にて整理券を配布)

未就園児向けイベント	日 時	詳 細
わくわくらんど	毎週土(1月22日・29日除く) 午後2時～2時30分	内容:読み聞かせや簡単な工作、ミニゲームなどのふれあい遊び 定員:6組
びりびりらんど	1月14日金 午前10時30分～正午	内容:新聞紙やボールを使ったレクリエーション、リズム遊び、読み聞かせなど(講師:五十嵐 美幸氏) 定員:20組(20分前から窓口にて整理券を配布※参加者多数の場合は抽選) 持物:室内用運動靴、飲み物
おえかきらんど	1月18日祝、2月1日祝 午前11時～11時40分	内容:お絵描きや工作、手遊びなどの親子のふれあい遊びを楽しめます。専門員のよろず相談つき 定員:6組(20分前から窓口にて整理券を配布※参加者多数の場合は抽選)
おはなしらんど	1月20日祝 午前11時～11時30分	内容:絵本の読み聞かせや親子のふれあい遊び 定員:6組(20分前から窓口にて整理券を配布※参加者多数の場合は抽選)
ワンダーサーキット	1月26日祝 午前10時30分～11時30分	内容:ハンドル操作でスイスイ進むプラズマカーで遊ぼう♪二人乗りも楽しめます(15分入れ替え制) 定員:各回12人 持物:室内用運動靴

その他のイベント	日 時	詳 細
ワンダー宿題レスキュー隊	毎週金 午後3時30分～4時30分	内容:学校の宿題や分からない勉強を先生が優しく教えてくれます。ひとりでも、お友達同士でも大歓迎！ 対象:小学生 持物:宿題やドリル、筆記用具
スポーツランド	毎週日 午後3時30分～4時30分	内容:「バドミントン」を体験しよう！ 対象:小学生 持物:室内用運動靴、飲み物
月例マンカラ大会	1月10日祝 午後1時30分～2時30分	内容:シンプルだけど奥深い、おはじきを使ったボードゲームで対戦しよう！初めての人でも大歓迎♪ 対象:小学生～中学生
おもちゃの病院 (おもちゃの修理)	2月4日金 午前10時～11時30分	内容:おもちゃの先生が壊れたおもちゃを直します 費用:部品代がかかる場合あり
天体観望会 (雨・曇天時は中止)	2月12日土 ①午後6時～7時30分 ②午後7時30分～8時30分	内容:①「ノーマン・ザ・スノーマン」①②今夜の星空解説、月の観望と冬のダイヤモンドの解説 対象:小学生以上(中学生以下は保護者同伴) 定員:各回15人 申込:2月3日祝から9日祝までに電話または直接、窓口へ 費用:①市内無料、市外200円②無料 持物:室内用運動靴

特別イベント	日 時	詳 細
みんなで鬼退治！ ワンダー豆まき会	1月30日祝 午後1時30分～3時	内容:節分のお話やお面の工作、鬼退治ゲームをします 対象:小学生以下(未就学児は保護者同伴) 定員:30人(30分前から窓口にて整理券を配布※参加者多数の場合は抽選) 持物:室内用運動靴

公共施設からのお知らせ



【お知らせ】市で実施するイベントなどについて

新型コロナウイルス感染症の感染拡大を防ぐため、市が行うイベントなどを一部中止しています。状況に応じて開館時間なども変更する場合がありますので、最新の情報は市ホームページでご確認ください。



新型コロナウイルス関連情報 →

中央公民館

☎保577 ☎981・1231 FAX983・1864

開館時間／午前9時～午後9時(受け付けは午前8時30分から午後8時まで)

【休館日】1月1日祝～3日祝 図書室は毎週日、1月1日祝・3日祝・11日祝 平沼・美南・東部地区公民館:1月1日祝～3日祝

会場調整会は下記のとおり実施します

①中央公民館会場調整会(令和4年4月分各会場、8月分ホールおよびロビー)

日時:1月20日(日)午前8時30分～21日(月)正午(ただし、20日(日)は午後5時まで) 申込:電話またはファクス

②平沼・美南・東部地区公民館会場調整会(令和4年4月分各会場、3月分特別教室)

日時:1月21日(日)午前8時30分～午後3時(東部地区公民館は午後5時まで) 申込:電話またはファクス

【共通事項】申し込みは先着順ではありません。他団体と重複したときは厳正なるくじ引きにより決定します。希望場所が確保できなかった団体のみ、1月22日(月)正午までに各公民館から電話連絡をします。

※新型コロナウイルスの感染拡大防止のため、入館・イベント参加時はマスクを必ず着用してください。また、イベント参加時は氏名・連絡先を記入していただきます。体調不良の方は参加できません。

イベント	日 時	詳 細
1歳児サロン わんわんクラブ	1月18日(火) 午前10時30分～11時30分 (10分前から入室可)	場所:303・304 対象:1歳児と母親 定員:5組 費用:100円 持物:はさみ、のり、セロハンテープ、クレヨン 申込:1月17日(日)までに電話でのみ受け付け
2歳児サロン にゃんにゃんクラブ	1月19日(水) 午前10時30分～11時30分 (10分前から入室可)	場所:303・304 対象:2歳児と母親 定員:5組 費用:100円 持物:はさみ、のり、セロハンテープ、クレヨン 申込:1月18日(火)までに電話でのみ受け付け
ゼロママ集まれ! ベビーヨガセラピー～赤ちゃんとのスキンシップを楽しもう～	1月26日(水) 午前10時30分～11時30分 (10分前から入室可)	場所:303・304 対象:2カ月から7カ月未満(動きまわらない赤ちゃんに限定)の第1子と母親 定員:6組 費用:100円 持物:大判タオル、飲み物 申込:1月5日(日)午前8時30分から電話でのみ受け付け
公民館利用サークル(団体)紹介コーナー	3月9日(水)～31日(木) 午前9時～午後9時 ※休館日を除く	場所:ロビー 内容:市内各公民館を利用しているサークル(団体)の紹介をロビーに掲示します 対象:市内各公民館を利用しているサークル(団体) 申込:1月5日(日)から2月8日(火)までに直接、窓口へ 提出物:申込書※市内各公民館にて配布します

総合体育館

☎上笹塚1-58-1 ☎982・6800 FAX983・1867

開館時間／午前9時～午後9時(受け付けは午前8時30分から午後8時まで) 【休館日】1月1日祝～3日祝、17日祝

イベント	日 時	詳 細
第26回 吉川なまずの里マラソン ※規模を縮小して開催	4月3日(日) ※新型コロナウイルス感染症の感染状況によって延期となる場合があります	内容:2キロメートル(親子、小学生、車いす)の部、3、5、10キロメートルの部 対象:市内在住の方 申込:1月1日(日)から31日(日)までにスポーツエントリー☎0570・039・846、インターネット(右記QRコードから)またはFamiポート※詳細は市内公共施設に設置している開催要項をご確認ください
会員募集中! なまずの里クラブ (卓球・バドミントン)	1月15日(土)・29日(土) 午前9時～正午(準備・片付け含む)	内容:卓球、バドミントンを楽しみませんか? 初心者も大歓迎♪講師の分かりやすい指導も受けられます 対象:4歳以上 費用:大人200円・児童100円(体験参加) 持物:動きやすい服装、室内用運動靴
トレーニング講習会 (初回は要受講、30分程度)	1月11日(火)午後6時30分～ 22日(土)午後1時～	対象:高校生以上 定員:各回15人 持物:トレーニングウェア、室内用運動靴



屋内温水プール

☎上笹塚1-79-1 ☎981・6452

開館時間／午前10時～午後9時(入れ替え制のため、休憩時間中は入水できません) 【休館日】1月1日祝～3日祝、17日祝

※新型コロナウイルスの感染拡大防止のため、各利用時間帯につき50人の先着順での利用となります。

※イベントなどの開催のため、1月13日(水)、毎週土曜日午前10時～正午、1月24日(月)・31日(日)午後1時～3時の一般利用を中止します。

イベント	日 時	詳 細
アクアジョギング&エクササイズ	1月13日(水) 午前11時～(50分間)	内容:水の中を歩いたり、運動したりすることで無理なく効果的な有酸素運動を楽しめます 対象:市内在住・在勤・在学の方(16歳以上) 定員:50人 費用:施設使用料のみ
アクアビクス (水中での健康体操)	1月22日(土) 午前11時～(50分間)	内容:音楽に合わせて楽しく水中運動♪体への負担も少なく、効果的な健康づくりを体験しませんか? 対象:市内在住・在勤・在学の方(16歳以上) 定員:50人 費用:施設使用料のみ

みんなのひろば

文化・趣味・スポーツなどの市民活動の情報を掲載しています。
詳しくは各問い合わせ先へご確認ください。

- 定員を設けているものは、原則先着順です。
- 費用の記載がないものは原則無料です。
- 申し込みの記載がないものは、当日直接会場へお越しください。
- 参加時はマスク着用の上、主催者の指示に従ってください。

仲間を募集

市内サークル・団体の会員募集

吉川パソコンコミュ パソコンレベルアップ講習会

日時:毎週月午前9時30分～11時30分
場所・対象:おあしす・初心者
定員・費用:10人・月4,200円
持物:ノートパソコン(レンタルあり)
申込・問合せ:梅澤☎982・5336

吉川栄ジュニアバレーボールチーム

日時:毎週日正午～午後4時、毎週日午前8時～午後3時
場所:栄小学校体育館
対象:小学1～6年生
費用:月会費1,500円
申込・問合せ:井出☎090・4735・9896

吉川柔志会 柔道教室

日時:毎週月・隔週日午後7時～9時、毎週日午後2時～4時
場所:総合体育館第1武道場
対象:小学1年生～一般
費用:月会費1,000円、入会金2,000円
申込・問合せ:ミノワ☎090・4662・9106

硬式テニス協会

内容:年間全大会(ダブルス、シングルス、ミックスダブルス、ベテラン)、イベントに参加可※上位入賞者は県大会に推薦あり
対象:市内在住・在勤・在学の方
費用:年会費500円
申込・問合せ:2月18日迄までに硬式テニス協会ホームページまで

催し・イベント

市内サークル・団体のイベント

埼玉県生態系保護協会 吉川支部 自然観察会

日時:1月9日(日)午前9時(吉川駅集合)～11時30分※雨天中止

内容:三郷市三郷公園の池のカモをカウント(車で移動)※要予約
申込・問合せ:石川☎982・5587、当日の連絡先☎090・3244・6233

子育て広場プーさん プーさんの赤ちゃんサロン

日時:1月12日(日)、2月9日(日)午前10時30分～11時30分
場所:中央公民館303・304
内容:わらべうた遊び、読み聞かせ他
対象:2カ月から7カ月までの第1子と親
定員・費用:7組・100円
持物:大判タオル、飲み物
申込・問合せ:嶋田☎080・3202・0966

よしかわ憲法サロン 「六ヶ所村再処理工場の危険性」(DVD)

日時:1月15日(日)午後1時30分～4時
場所:おあしすセミナールーム3
費用:200円
問合せ:高橋☎090・9951・1958

埼年協吉川分会映画愛好会 映画鑑賞会「大コメ騒動」(106分)

日時:1月16日(日)午後1時～
場所:中央公民館ホール
定員・費用:80人・100円
問合せ:大原☎090・6948・0346

吉川小袖 着物着付教室

日時:1月18日(日)～4月5日(日)の毎週日午後7時～9時
場所:中央公民館305
対象・定員:女性・10人
費用:月2,500円(初回は別途2,500円)
持物:足袋、下着(着物、帯、小物は無料貸し出しあり)
申込・問合せ:会田☎981・1950

介護者カフェ「とことこ」

日時:1月21日(金)午後1時～3時
場所:シニア活動センターぱれっと
内容:介護のこと語りあいましょう
費用:50円
問合せ:米山☎090・7189・9738

学校に行かない子を持つ親の会 不登校についての話し合い

日時:1月23日(日)午後1時～4時
場所:おあしすセミナールーム3
定員・費用:19人・100円
問合せ:宮田☎090・4248・7207

雄ちゃんコンサート ギター弾き語り 懐かしの歌を一緒に歌いましょう

日時:1月26日(日)午後3時～4時30分
場所:情報サービスセンターコア1階
定員:38人
問合せ:牛田☎080・5031・3465

ミルトスの会 依存症自助グループ

日時:1月29日(日)午後2時～4時
場所:おあしすセミナールーム1
内容:アルコールや薬物、ギャンブルなどの依存症で悩む方の回復を目指します
対象:依存症に悩む当事者の方
定員:10人
費用・持物:300円(資料、会場費)・筆記具
申込・問合せ:金子☎080・5021・1792

吉川俳壇

(俳句サロンなまの里提供)

初句会主宰の声に未来あり

吉田 幸地

年玉の礼は絵文字のおさな声

大鳥 理英

きよみ野に銀冠の富士淑気満つ

高橋 恭子

年新た自転車の夢たぐりよす

荒井ふみ子

初雀和して羽ばたけ広き空

高山江戸川

初稽古駆けつく女将三味線会

吉田 ひとね



吉川市のラジオ番組

金のなまず

毎週金曜
12:30～12:40



吉川市公YouTubeチャンネルで聞き直しができます。



問 政策室☎982・5112、☎981・5392 ラジオ金のなまず 検索

* 広報よしかわ、市ホームページ *

広告募集中

広報よしかわ 15,000円/月

市ホームページ 10,000円/月

空き状況などの詳しい情報は下記までお問い合わせください。

問 政策室☎982・5112、☎981・5392 吉川市有料広告 検索

シャッターチャンス

このコーナーでは市のさまざまな情報を写真で紹介します。

子ども室外でも安全に遊べます♪



子育て支援センターひまわりの丘の子ども室外のスペースを、転んでもけがをしにくいよう柔らかい素材のゴムチップにしました。人数制限により室内の利用ができない場合でも、こちらのスペースでお過ごしいただくことができます。

創立10周年記念



11月27日、青少年育成吉川市民会議が創立10周年を迎え、長年、青少年健全育成事業に取り組み市民会議の活動にご理解とご協力をいただいた9団体などに対し、感謝の意を表し感謝状の贈呈式を行いました。また県から「青少年育成埼玉県市民会議」の青少年育成功労賞(団体)を授与されました。

市制施行 25 周年を記念して



12月1日から7日、「町から市への歩み」「小学校の誕生」をテーマに令和3年吉川市の文化財展を開催しました。昭和30年の吉川町、三輪野江村および旭村の合併による新吉川町の誕生から現在までの66年間の振り返り、吉川市の魅力やこれまでの発展を感じ、郷土の将来について思いをはせるきっかけとなりました。

障がい者スポーツアート展



12月3日から24日、よしかわ障がい者スポーツアート展を開催しました。障がいのある方からスポーツをテーマとした作品を募集し、作品の展示と投票を行いました。障がいがある方もない方も共に交流できる機会となりました。

吉川フェアを開催！



12月3日から5日、吉川フェアinイオン吉川美南店を開催しました。今回は市内事業者の自慢の逸品の販売に加え、オリジナルなまりんグッズなどが当たる抽選会も行われました。4日にはなまりんや市の任期付職員である吉川ねぎ夫、市民の有志による、ねぎシスターズも登場しました。

市役所で味わう“吉川の芸術”



吉川市民文化祭特別展覧会(一般の部)として、絵画・写真・手工芸・書・生け花の5部門を週替わりで市役所1階コミュニティルームに展示しています。今後、次の日程で展示しますので、ぜひご覧ください！
書部門:1月31日(日)～2月4日(金)、生け花部門:2月7日(日)～9日(火)※各部門初日は午後1時から、最終日は午後3時まで



令和4年度(令和3年分)

所得税確定申告、市・県民税の申告のお知らせ

問い合わせ 課税課
☎982・5114、FAX981・5392

市役所で行う確定申告、市民税・県民税の申告

期間:2月16日(金)～3月15日(金)(土日祝除く)

場所:市役所202・203

※詳細は広報よしかわ2月号でお知らせします。

税理士による無料相談会(予約制)

①所得税還付申告相談会

日程・場所:2月3日(金) 旭地区センター203、204研修室、2月4日(土) 東部地区公民館1階会議室

時間:午前9時30分～11時、午後1時～3時

定員:各日20人

定員:各日20人

申込・問合せ:1月31日(金)までに電話で課税課へ

②税理士事務所での電話相談

期間:2月1日(金)～15日(金)※相談内容により有料の場合があります。

申込・問合せ:電話で税理士会越谷支部へ☎962・6131

対象:①②共に年収600万円以下の給与または年金所得のみの方。ただし、住宅ローン控除(初年度)、雑損控除等の申告を除く。※相談内容により対応できない場合があります。

【申告および申告相談に必要な持ち物】

●所得関係:給与、公的年金などの源泉徴収票、支払調書など

●控除関係書類:**社会保険料控除** 国民健康保険税、介護保険料、後期高齢者医療保険料など社会保険料の領収書または控除証明書

生命保険料控除 生命保険などの控除証明書

地震保険料控除 地震保険などの控除証明書

医療費控除 医療費控除の明細書(必ず事前に作成してお越してください)※領収書の添付・提示のみでは控除の適用はできません。

寄附金控除 寄附金受領証明書など

障害者控除 障害者手帳など

●本人確認書類とマイナンバーが分かるもの

●金融機関の口座番号(本人名義)が分かるもの

※越谷税務署が行うレイクタウン会場は2月8日(金)から実施します。

今月の動き・休日窓口の案内・税に関するお知らせ

●12月1日現在の人口

総人口 73,199人(-5人)
男 36,557人(+15人)
女 36,642人(-20人)
世帯数 31,346世帯(±0世帯)

●11月の災害・救急出動件数

火災2件(15)、救急255件(2741)

●11月の事故件数

交通事故11件(112)、負傷者12人(129)、死者0人(0)

※カッコ内は1月からの累計値(概数)

●市民サービスセンター休館日

毎週月(1月4日・10日を除く)、1月1日(祝)・2日(祝)・12日(金)・13日(金)

問合せ:駅前市民サービスセンター☎981-8111

●市民課からのお知らせ

①マイナンバーカード夜間休日窓口

夜間:1月19日(金)午後5時～7時30分

休日:1月9日(土)、2月6日(土)午前9時～正午

場所:市民課

持物:交付通知書をご確認ください



マイナちゃん

②コンビニ交付サービスの一時休止

日時:1月7日(土)～11日(金)終日(戸籍の附票のみ停止)、1月14日(土)午前10時～正午

問合せ:市民課☎982-9692、FAX981-5392

●1月の納期(1月31日(金))

- 市県民税 第4期
- 国民健康保険税 第7期
- 介護保険料 第7期
- 後期高齢者医療保険料 第7期

●納付はお近くの窓口へ

市税や国民健康保険税、介護保険料、後期高齢者医療保険料などは市役所会計課、各市民サービスセンターなどで納められます。また、口座振替は納め忘れがなく大変便利です。指定の金融機関でお申し込みいただけますので、ぜひご利用ください。納期限内であればコンビニエンスストアやスマートフォンアプリでも納付できます。

吉川市産前産後ヘルプサービス事業
50・60歳代が主役です!!
育児・家事経験を活かせます!!

スタッフ募集!!

- ・週1回2時間から可能
- ・時給1,200円～
- ・研修制度あり
- ・保育施設スタッフ同時募集

子育て支援総合サービス
株式会社 **コマー**
Since 1995
本社:〒332-0017 埼玉県川口市栄町1-4-16
受付時間 平日9:00-18:00
☎048-256-1666

越谷駅 西口1分
木曜は女性医師によるレディースデイ
10:00～12:00

医療法人社団 豊志会
越谷肛門胃腸クリニック

●日帰り痔手術 ●大腸がん検診 ●各種保険取扱
●胃・大腸の内視鏡検査 ●過敏性腸症候群治療
●女性専用待合室あり

診療時間 月 火 水 木 金 土 日 祝日
午前 9:30～12:00 ○ ○ ○ ○ ○ ○ ○ ○
午後 4:00～6:00 ○ × ○ × ○ × ○ ×

tel. 048-960-2233 http://www.ok2.or.jp
埼玉県越谷市赤山本町8-5 山六ビル2F **ok2 越谷** で検索



「広報よしかわ」の音声版を、朗読サークル きんもくせいの協力で作成しています。

吉川市 ホームページ ▶



吉川市公式 YouTubeチャンネル ▶



吉川市公式 Twitter ▶

