



## 動物愛護管理法の改正により 国の新たなマイクロチップ 登録制度が始まります

### マイクロチップとは

世界で唯一の15桁の数字が記録された電子標識器具です。マイクロチップを装着することで、犬や猫が迷子になった時など、飼い主を見つける手掛かりとなります。

### 新型コロナワクチンの追加接種 についてお知らせします

6ページの他、最新の情報は市ホームページでご確認ください。



### 吉川市はSDGsを推進しています

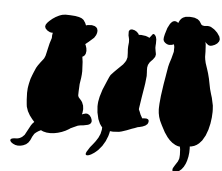


新型コロナウイルス感染拡大防止のため、掲載イベントが中止・公共施設の開館時間などが変更となる場合があります。最新情報は市ホームページでご確認ください。

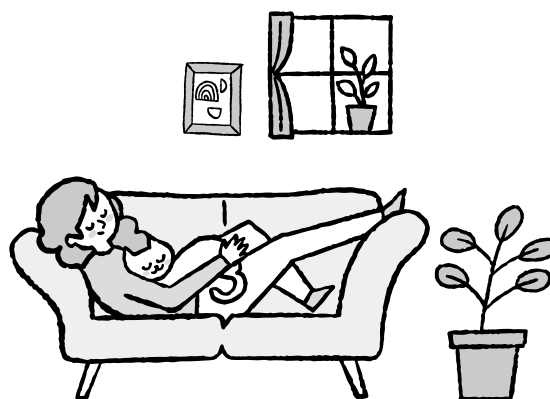
新型コロナウイルス最新情報はこちら



動物愛護管理法の改正により



# 国の新たなマイクロチップ登録制度が始まります



6月1日頃に「動物愛護管理法」が改正され、ペットショップなどで販売される犬や猫へのマイクロチップの装着と法定登録が義務付けられます。

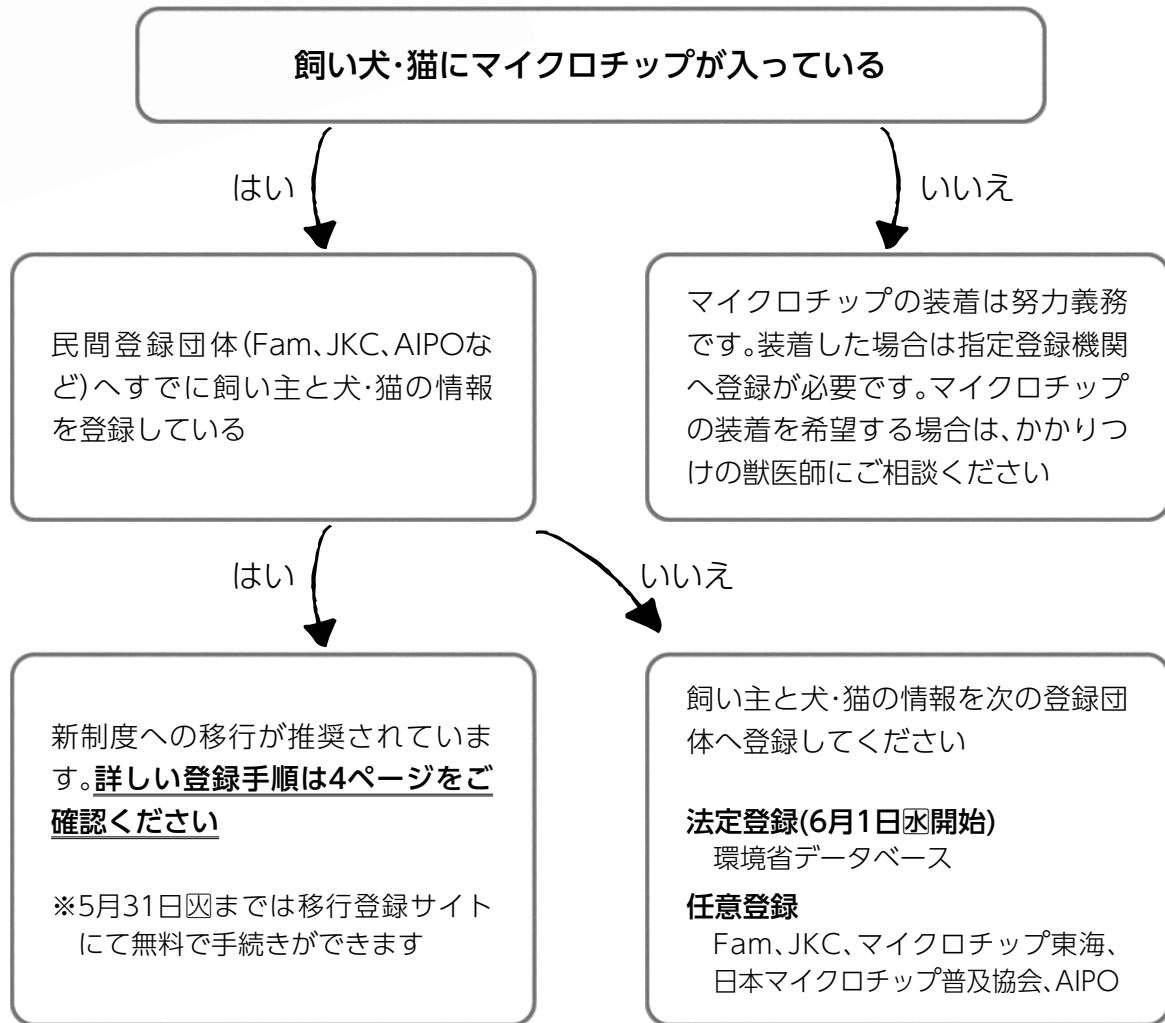
また、すでにマイクロチップが装着されている犬・猫は、国が創設する新しいマイクロチップ登録制度（法定登録）への移行が推奨されています。

現在、国ではすでに民間登録団体（Fam、JKC、AIPOなど）へ登録している方向けに移行登録サイトを開設し、事前の移行登録を受け付けています。

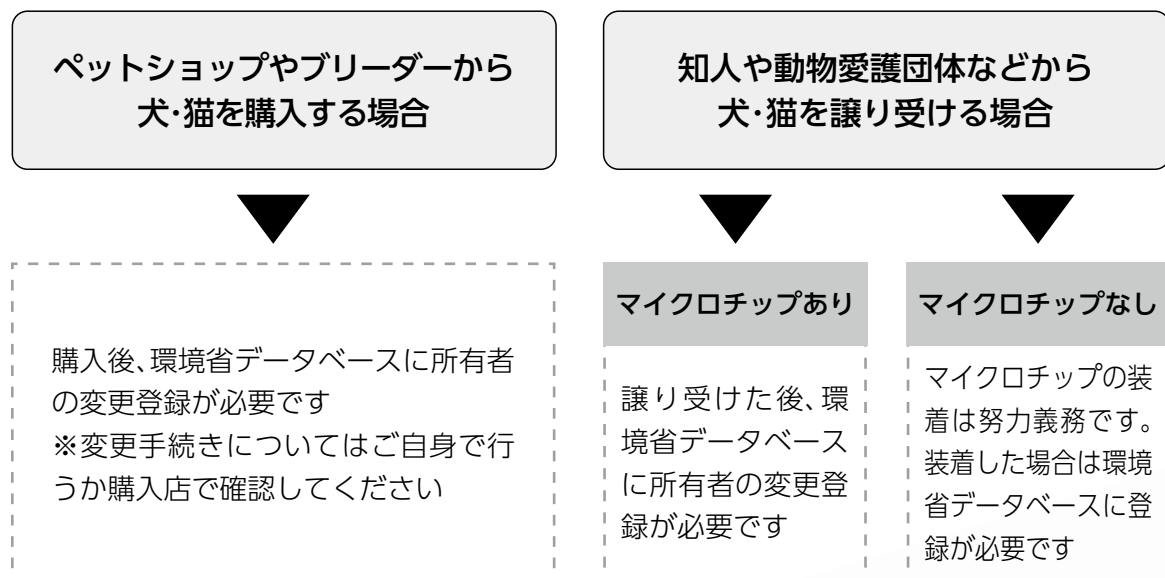
※詳細は次ページ以降でご案内します。

新制度開始に伴い、必要となる手続きを確認しましょう

## 👉 現在、犬・猫を飼っている方



## 👉 6月1日以降、犬・猫を飼う方



民間登録団体 (Fam、JKC、AIPOなど) のマイクロチップ制度に  
登録済みの方は**5月31日**までに手続きすれば環境省のデータベース  
にも**無料**で登録できます！

## 犬と猫のマイクロチップ情報登録 環境省データベースへの移行登録受け付けサイト

対象:以下の登録団体にマイクロチップを登録済みの犬および猫



- ・Fam
- ・ジャパンケネルクラブ (JKC)
- ・マイクロチップ東海
- ・日本マイクロチップ普及協会
- ・日本獣医師会 (AIPO)



移行登録  
サイト▼



### 《登録手順》

1 マイクロチップ番号を入力し、次の画面へ進む



2 所有者と飼い犬・猫の情報を入力し、現在登録している民間登録団体 (Fam、JKC、AIPOなど) を選択後、次の画面へ進む



3 個人情報保護方針を確認後、確認画面へ進む



4 入力内容を確認して、申請を完了する  
※新制度のデータベースに登録されるのは6月1日(日)以降です。



移行登録に関する問合せ:公益社団法人日本獣医師会 ☎03・6384・5320



# Q & A



飼い犬・猫にマイクロチップが入っているかどうか分からない場合はどうしたらいいですか



かかりつけの獣医師にご相談ください



マイクロチップが入っていることは知っているけれど、登録情報が分かりません。どこで確認できますか



ご利用されている民間登録団体もしくは犬・猫を購入したペットショップにお問い合わせください



マイクロチップが入っていない飼い犬・猫の場合、今からマイクロチップを装着しないとイケないのですか



すでに飼っている犬・猫についてはマイクロチップの装着は「努力義務」です



すでにマイクロチップの登録を済ませているので、何もしなくても新しいマイクロチップ制度に情報は引き継がれますか



マイクロチップの情報は、自動では引き継がれませんので、ご自身で移行登録をしてください  
※登録方法は4ページをご確認ください



マイクロチップへの情報登録や変更はどこで行いますか



マイクロチップ制度を運営する(公財)日本獣医師会が窓口となります。ご自身のパソコンやスマートフォンを使った「オンライン申請」か「書面申請」により手続きしてください



マイクロチップに関する手続きは市役所の窓口でできますか



市役所の窓口では、マイクロチップに関する手続きは一切できません

環境省のホームページで飼い主の方向けのQ & Aを公開しています  
環境省のホームページ「動物の愛護と適切な管理」で犬と猫のマイクロチップ情報登録に関するQ & Aを公開しています。





# 図書館NAVI

このコーナーでは、市立図書館の情報を取り上げてお知らせします。  
問合せ 市立図書館  
☎984・1889 FAX983・5500

## 図書館へ行こう！

### PART 13

#### 新着雑誌

図書館に新しい雑誌が加わりました。最新号は館内閲覧のみ。予約ができます。

#### 市立図書館

「Casa BRUTUS」&「Premium」ゆうゆう「COTTON TIME」や「よこし畑」視聴覚ライブラリー

「プレジデント Family」「LEE」「ハルメク」

#### 雑誌スポンサー募集

雑誌スポンサー制度はスポンサーとなる方に雑誌購入代金を負担していただき、購入した雑誌の最新号のカバーに企業や団体の広告を掲載するものです。

図書館で企業や団体のPRをしてみませんか？

※スポンサーの決定および掲載する広告については審査があります。

#### 雑誌リサイクル市

図書館では保存期限が過ぎ、除籍になった雑誌を年に1回の雑誌リサイクル市で皆さまにご提供します。

期間 6月4日(土)～12日(日)

場所 市立図書館(ブラウジング特設コーナー)、視聴覚ライブラリー(1階アトリウム特設コーナー)  
1人10冊まで  
(週刊誌は冊数に制限なし)

※無くなり次第終了です。

必ずマイバッグをお持ちください。



#### 毎月図書館の情報を発信中！

新刊情報やおすすぬ図書を紹介する「図書館だより」は市内の図書館がインターネットでご覧いただけます。

#### 吉川市 図書館だより

検索

市立図書館のイベントは18ページの公共施設からのお知らせに掲載しています。

## 新型コロナワクチン追加(3回目)接種のお知らせ

吉川市ワクチン接種コールセンター  
☎967・5650 FAX981・3881



### 12歳以上17歳以下の方も追加(3回目)接種の対象になりました

12歳から17歳までの方も追加(3回目)接種の対象となりました。2回目接種から6カ月以上経過した12歳から17歳までの方には順次クーポン券を発送しています。クーポン券が届き次第、ワクチン接種の予約が可能です。

※12歳から17歳までの方が接種できるのはファイザー社ワクチンのみとなります。

対象	接種間隔	使用ワクチン
接種する日に12歳から17歳までの方	2回目接種から6カ月以上経過	ファイザー社
接種する日に18歳以上の方		ファイザー社または武田/モデルナ社



### 集団接種会場での接種終了について

集団接種会場での接種を次の通り終了しますので、接種を希望する方は、お早めに予約をお願いします。なお、吉川中央総合病院、中村病院での接種は、継続して実施します。

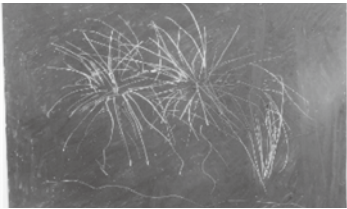
集団接種会場	終了日
市民交流センターおあしす	5月29日(日)
中央公民館	6月5日(日)



### 転入者のワクチン接種には手続きが必要です


吉川市に転入した方へのクーポン券発行には手続きが必要です。詳しくはコールセンターにお問い合わせください。

高等部3年 <sup>さかいり</sup> <sup>おうた</sup> 坂入 央起さん  
 火花



緩めた右手で割り箸をぎゅっと握り、先生と一緒にスクラッチをしました。重なり合った線がポイントです。


高等部2年 <sup>おじま</sup> <sup>しゅんすけ</sup> 小嶋 駿介さん  
 虹




たくさんの色の線を自分で描きました。それをiPad上でリピート模様として作り、ブックカバーにしました。

県立越谷特別支援学校には小  
 学部・中学部・高等部があり、  
 越谷市・さいたま市・川口市・  
 草加市・三郷市・八潮市・蕨市・  
 松伏町・吉川市の肢体不自由の  
 障がいがある児童生徒が通っ  
 ています。

県立越谷特別支援学校のホーム  
 ページはこちら

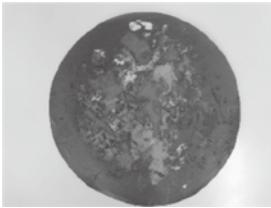


小学部5年 <sup>たなか</sup> <sup>ゆい</sup> 田中 祐衣さん  
 筆で描こう



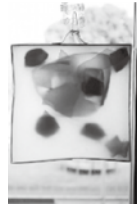
筆を握って右に左にとダイナミックな腕の動きで、思いのままに描きました。払いの部分が注目ポイントです！

小学部4年 <sup>てらしま</sup> <sup>れんと</sup> 寺島 蓮登さん  
 太鼓絵



太鼓の上に画用紙を乗せ、好きな音楽に合わせて太鼓をたたきながら色をつけていきました。

小学部4年 <sup>もり</sup> <sup>ひであき</sup> 森 秀明さん  
 みらいのパトカー



トレーシングペーパーや色々なカラーセロハンなど光を通す材料を使って、きれいに見えるか確認しながら制作しました。

市長コラム 「価値ある未来を、共に」  
 政策室 ☎982・5112 FAX981・5392  
 問合せ



オリジナル「脳活ドリル」  
 ▼市長として、健康で長寿な方々にお会いする機会が多くありますが、そうした皆さんにはいくつかの共通点があると感じます。特に、①丈夫な歯をお持ちで、好き嫌い無くバランス良く食べることが好き②特別なトレーニングをしていなくても、日頃から活発にさまざまな活動を行っている③思考したり、指先を使うことを毎日行っており、常に脳が活性化されている。この三つは、多くの方に共通しています▼このうち3番目の「思考したり、指先を使うこと」では、本を読んだり、何かを創作するのはもちろんのこと、クイズや間違い探し、ナンプレなどの「脳トレ」を行っている方々も多く、「子供や孫と一緒にワイワイやるのがとても楽しい！」と皆さんお話しくださいます▼そこで市では、そうした皆さんのお話を受けて「脳活ドリル」を作成しました。表紙は吉川市在住



多くの新聞社に掲載していただきました  
 (埼玉新聞2月20日、読売新聞2月22日、東武  
 よみうり新聞2月28日など)

の「迷路クリエイター」である「吉川めいろ」さん作の吉川市の形をした「迷路」になっており、掲載されている「クイズ」や「間違い探し」なども市に関連するものが盛りだくさんとなっています▼高齢者の方々のワクチン接種会場から配布を始め、現在は、市役所総合案内や各公施設でお配りしている、市オリジナルの「脳活ドリル」。皆さんの健康長寿に向けてはもちろんのこと、新型コロナウイルスの影響により外出が思うようにできない時などに、ご家族との楽しい「おうち時間」の一助となれば何よりです。



接種会場にて配布

新型コロナウイルスの影響を受けた方への主な支援情報一覧(4月20日現在)

	支援内容	問合せ
個人向け	<b>収入が減ってしまった、支払いなどに困っている方へ</b>	
	<b>住民税非課税世帯等に対する臨時特別給付金</b> 以下の①②いずれかに該当する世帯(他に要件あり) ①世帯全員の令和3年度住民税が非課税の世帯 ②令和3年1月以降の収入が新型コロナウイルス感染症の影響で減少し、世帯全員のそれぞれが住民税非課税相当の収入となった世帯(家計急変世帯)	コールセンター ☎0120・070・902
	<b>緊急小口資金・総合支援資金(生活費の貸し付け)</b> 休業や失業などにより、生活資金でお悩みの方に対して、必要な生活費用などの貸し付けを行います。	社会福祉協議会 ☎981・8750
	<b>新型コロナウイルス感染症生活困窮者自立支援金</b> 緊急小口資金等の特例貸付について、緊急小口資金および総合支援資金の貸し付けを終了した世帯に対して「新型コロナウイルス感染症生活困窮者自立支援金」を支給します。 ※支給には、一定の要件があります。	地域福祉課☎982・9602
	<b>住居確保給付金(家賃)</b> 休業などに伴う収入減少により、離職や廃業と同程度の状況になり、住居を失う恐れが生じている方に対して、一定期間家賃相当額を支給します。	
	<b>県営住宅の提供</b> 住居の確保が困難となった方に対して、県営住宅の一時提供を行います。	県住宅課 ☎048・830・5564
	<b>納税猶予・減免(税・社会保険料)</b> 申請により納税猶予や減免が認められる場合がありますので、ご相談ください。 ①国保税や国民年金保険料の減免、後期高齢者医療保険料の減免などのご相談 ②介護保険料の納付猶予や減免のご相談 ③国税(所得税など)の納税猶予などのご相談(事業主向けもあり)	①国保年金課☎982・9538 ②長寿支援課☎982・5119 ③越谷税務署☎965・8111
	<b>電気・ガス料金の猶予</b> 電気・ガス料金の支払いにお悩みの方は、契約している電気・ガス事業者にご相談ください。	各契約事業者
	<b>傷病手当金</b> 勤務先から給与などの支給を受けている方が、感染または感染が疑われたことにより、仕事を休み、給与などの支払いを受けることができなくなった場合、傷病手当金を支給します。	ご加入の健康保険の保険者、国民健康保険ご加入の方は国保年金課☎982・5116
	<b>休業手当</b> 会社に責任のある理由で労働者を休業させた場合、会社は、休業期間中に休業手当(平均賃金の6割以上)を支払う必要があります。	各雇用先の事業主
	<b>子どもがいるご家庭へ</b>	
	<b>母子及び父子並びに寡婦福祉資金貸付制度</b> 母子、父子家庭および寡婦(寡夫)の方の経済的自立や、扶養している子どもの福祉増進のために必要な資金を県が貸し付けする制度です。	東部中央福祉事務所 ☎048・737・2359
	<b>その他</b>	
<b>生活困窮者自立相談支援事業</b> 生活に困窮する方に対して、一人ひとりの状況に合わせた包括的な支援を実施しています。		
<b>生活保護制度</b> 現に生活に困っている方に対して、最低限の生活の保障と、自立を助けるため、程度に応じて生活費、住居などの必要な保護を実施しています。	地域福祉課☎982・9602	
事業主向け	<b>経営が厳しい、従業員への負担を減らしたい</b>	
	<b>事業者連携発展支援補助金(6月1日頃より受け付け開始予定)</b> 複数事業者の連携による商品、サービスなどの付加価値の創造、新たなビジネスの構築などの事業に対し、上限100万円(補助率2分の1)の補助を行います。	商工課 ☎982・9697 
	<b>実質無利子・無担保融資</b> 事業が悪化した個人事業主などに対し、無担保・無利子で融資を行います。	中小企業金融・給付金相談窓口 ☎0570・783183
	<b>雇用調整助成金[特例措置]</b> 経済上の理由により、事業活動の縮小を余儀なくされた事業主に対し、雇用の維持を図るため、休業手当に要した費用を助成します。	中小企業等支援相談窓口 ☎0570・000・678
	<b>小学校休業など対応助成金</b> 小学校などの臨時休業などに伴い、子どもの世話が必要となった労働者(保護者)に対して、有給の休暇を取得させた事業主に助成します。	学校など休業助成金・支援金、雇用調整助成金コールセンター
	<b>小学校休業など対応支援金(個人で仕事をする方向け)</b> 小学校などの臨時休業などに伴い、子どもの世話が必要となった、委託を受けて個人で仕事をする方(保護者)に対し、就業できなかった日について支援します。	☎0120・60・3999
	<b>企業主導型ベビーシッター利用者支援事業(個人事業主を含む)</b> 小学校などの臨時休業などで、保護者が仕事を休んだり、放課後児童クラブなども利用できず、ベビーシッターを利用した場合の利用料金を補助します。	全国保育サービス協会 info@acsa.jp
	国や県などが実施する施策については、経済産業省のホームページや、J-Net21から検索することができます。	  経済産業省ホームページ J-Net21

※問合せ先によっては、田沼回は対応していなかったり、つながりにくい場合があります。  
 ※支援内容によっては、受付期間が存在する場合や、対象とならない場合があります。  
 ※その他、新型コロナウイルスに関する相談窓口は16ページに掲載しています。



## 今月のPick Up Contents



お知らせ

### 児童手当・特例給付の制度が変わります

6月から児童手当・特例給付の制度が変わります。

#### ①所得制限額の内容が変わります

令和4年6月分の手当から所得額によって、手当の支給がされない方が発生します。支給されない方には、通知を送付する予定です。所得制限額の詳細については、ホームページをご覧ください。

#### ②「現況届」の手続きが変わります

令和4年度から児童手当・特例給付における現況届の提出が、原則不要になります。ただし、児童と別居している場合や父母以外が養育している場合などは、引き続き現況届の提出が必要となります。

現況届の提出が必要な方には、6月上旬に現況届を郵送します。提出は郵便でも受け付けています。

なお、提出が必要な方で期日までに提出されない場合は、6月分以降の児童手当・特例給付の支払いが一時的に停止となりますのでご注意ください。

**提出場所:**子育て支援課または各市民サービスセンター

**提出期限:**6月30日 困まで

**問合せ:**子育て支援課 ☎982・9529 FAX共通



お知らせ

### 頑張る中小企業を応援します！「中小企業支援制度」のご案内

市では地域の活性化を進め、幸福実感の向上するまちづくりにつなげるため、市内中小企業者の新たなチャレンジを支援します。  
※予算の上限額に達した時点で予告なく受け付けを終了する場合があります。

#### 企業求人活動PR事業

中小企業などが参加する求人活動に市職員が随行します。アピールが苦手…そんな企業も一安心です。※1事業所につき1回の随行。

**対象:** 求人を行っている市内中小企業者など

**費用:** 随行に関わる費用は無料、出展などに関わる費用は事業者負担

**申込・問合せ:** 直接または電話で商工課へ ☎982・9697 FAX共通

#### 産業振興推進事業費補助金

##### ①販路拡大事業費補助金

販路拡大に向けた商談目的の展示会などへの出展経費の2分の1以下を補助します。

**対象:** 出展料、小間装飾費、通信運搬費、通訳・翻訳費、印刷製本費など  
**補助限度額:** 海外25万円、国内10万円

##### ②人材確保支援補助金

市外で開催される合同企業説明会への出展や求人サイトへの掲載料などの2分の1以下を補助します。

**対象:** 出展料、旅費、運搬費、印刷製本費など  
**補助限度額:** 20万円

##### ③創業支援補助金

創業予定または創業後1年以内の方に、創業費用の2分の1以下を補助します。

**対象:** 商業登記費、備品購入費、広告費  
**補助限度額:** 10万円

##### ④新商品製作支援補助金

次のいずれかに当てはまる新商品の試作・開発経費の2分の1以下を補助します。

- 市を象徴する事項を表示している
- 市内農産物を使用している
- 市内で生産された物を原材料の全部または一部として使用している

**対象:** 原材料費、加工・製造のための業務委託費、掲示物等作製費など

**補助限度額:** 20万円

**【①～④共通】**

**必要書類:** ①交付申請書 ②事業計画書 ③収支予算書 ④市税完納証明書(すべて商工課、市ホームページで入手可)

**留意事項:** 事業実施前の申請が条件。また、交付決定は1事業者当たり同一年度内に1回のみ。

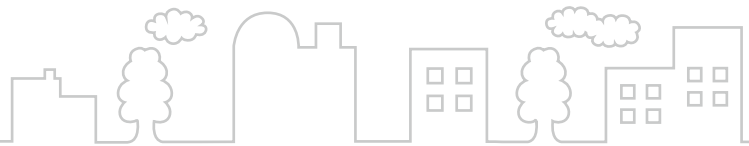
**問合せ:** 商工課 ☎982・9697 FAX共通

募集

市職員や委員など

募集項目		応募資格などの詳細	申込・問合せ
常勤職員	一般事務(上級)、専門職	筆記試験日:7月10日 申込:5月上旬公開予定の受験案内をご確認ください	政策室 ☎982・9695 FAX共通
	一般事務(民間企業等経験者枠、障がい者枠、中級、初級)、専門職(民間企業等経験者枠他)	筆記試験日:9月18日 申込:7月上旬公開予定の受験案内をご確認ください	
	一般事務(スポーツ枠他)	試験日:未定 申込:12月上旬公開予定の受験案内をご確認ください	
非常勤職員	一般事務(障がい者枠) ①市役所庁舎内 ②市立保育所	期間・時間:6月1日(日)～令和5年3月31日(金) (週20時間) 対象:①身体障害者手帳または精神障害者保健福祉手帳②療育手帳を有する方(それぞれ同程度の障がい有すると医師に判定された方含む、①はパソコン入力ができる方) 募集人数:若干名 報酬:時給965円	①5月20日(金)②5月13日(金)までに、履歴書(写真貼付)と障害者手帳などの写しを郵送(必着)または直接、政策室へ ☎982・9695 FAX共通 ※規定により賞与、交通費支給
	消費生活相談員(パートタイム) 消費生活に関する相談業務他	期間・時間:令和5年3月31日(金)まで(不定期)・午前10時～午後4時(5時間) 資格:消費生活相談員の資格を有する方 募集人数:1人 報酬:日額9,118円	5月31日(日)までに、履歴書(写真貼付)と資格証の写しを郵送または直接、商工課へ ☎982・9697 FAX共通 ※規定により賞与、交通費支給
	保育士(市立第一・第二保育所)	期間・時間:令和5年3月31日(金)までの①月～④月および⑤月(月1回程度)・午前7時～午後7時のうち7時間30分 資格:保育士 募集人数:若干名 報酬:月額190,376円(年2.4カ月分程度のボーナスあり) その他:夏休み7日間の完全取得、他各種休暇制度あり、社会保険加入、複数年の継続による昇給あり	履歴書(写真貼付)と資格証の写しを郵送または直接、保育幼稚園課へ ☎982・9528 FAX共通 ※規定により賞与、交通費支給 ※保育所職員は採用時、健康診断と保菌検査結果を要提出。事前の相談・見学可
	市内小中学校臨時的任用教職員 ①小学校教員 ②中学校教員(英語) ③中学校教員(数学)	期間・時間:採用した日から6カ月(更新した場合は年度末まで)の月～④月・午前8時15分～午後4時45分(学校行事により週休日の勤務あり) 資格:①小学校教員免許②中学校教員免許(英語) ③中学校教員免許(数学) 募集人数:いずれも若干名 報酬:月額約243,000円(大学新卒)	学校教育課 ☎984・3564 FAX共通 ※公立学校共済組合に加入。賞与あり。条件により通勤・住居手当など支給
	①選挙事務従事者 期日前投票所・当日の投票所・開票所での事務	資格:15歳(中学生を除く)からおおむね65歳までの方 報酬:時給965円 留意事項:登録制のため、選挙の際に選挙管理委員会からお声掛けします	登録申込書(窓口、市ホームページで入手可)を直接、選挙管理委員会へ ☎982・9572 FAX共通 ※①は規定により時間外勤務手当、交通費支給
	②期日前投票立会人 期日前投票所での投票の立ち会い	資格:市内在住の18歳以上の方 報酬:日額11,700円(原則1日勤務。半日勤務も可) 留意事項:登録制のため、選挙の際に選挙管理委員会からお声掛けします	
	その他	下水道事業審議会委員 下水道事業を将来にわたり安定的に継続していくための審議会	期間:委嘱した日から2年間 資格:市下水道計画区域内に居住している方で、年2回から4回程度平日に開催の会議に出席できる方 提出物:「下水道事業で優先すべきことについて」をテーマとした作文(500字以上1,000字以内、様式自由)に住所、氏名、電話番号などの連絡先を明記したもの 募集人員:2人 報酬:日額6,600円

- 費用の記載がないものは、すべて無料です。
- 郵送先は特に記載がない場合、〒342-8501(住所不要)です。
- ファクスは、FAX共通と記載されている場合、市役所共通FAX981・5392です。
- 参加時はマスク着用の上、主催者の指示に従ってください。



募集項目	応募資格などの詳細	申込・問合せ
その他 ファミリー・サポート・センター 会員 ①利用会員 ②協力会員 ③両方会員	<p><b>内容:</b>子育ての援助を受けたい人・援助できる人が会員になり、地域の中で助け合いながら子育てをする「相互援助活動」</p> <p><b>対象:</b>①「子どもを保育園に送迎してほしい」「急な用事で子どもを預かってほしい」など援助を受けたい方②上記の援助を「朝ならできる」「〇曜日はできそう」という方③援助してもらいたいけど、時間があるときは協力もできる方</p> <p><b>謝礼金(30分あたり):</b>平日300円、田・日・祝年末年始400円</p>	<p>直接または電話でよしかわファミリー・サポート・センターへ ☎FAX984・6378</p> <p>※会員になるためには入会説明会・協力会員講習会への参加が必要(日程については19ページ参照)</p>

## お知らせ

ペットボトルと紙・衣類の5月から6月までの収集回数について

5月から9月までの間は2週間に1回に増えます。地域ごとの収集日はごみカレンダーをご確認の上、排出してください。※雨の日でも収集します。

### ペットボトルの排出方法



- キャップとラベルを外してください。
  - よくすすいでください。
  - つぶしてください。
  - 著しく汚れたものは、燃やすごみとして排出してください。
  - 中にたばこの吸い殻や注射針などの異物を入れないでください。
  - 輪ゴムをつけたまま排出しないでください。
- 紙・衣類の排出方法**
- 紙類は、ひもで十字に縛ってください。※ガムテープで貼り付けたり、ビニール袋は使用しないでください。

● 衣類は、洗濯してから透明または半透明の袋に入れてください。

● 汚れてしまった紙類や衣類は、燃やすごみとして排出してください。

**問合せ**：環境課 ☎982・969  
6 FAX共通

### 児童福祉週間「見つけたよ 広がる未来とつかむ夢」

子どもや家庭、子どもの健全やかな成長について国民全体で考えることを目的に、国では毎年5月5日のこの日から1週間を「児童福祉週間」と定め、児童福祉の理念の普及・啓発のための各種行事を行っています。

**問合せ**：子育て支援課 ☎982・9529 FAX共通



### 固定資産税・都市計画税の納税通知書を5月6日金に発送

固定資産税は1月1日現在に土地・家屋・償却資産を所有している方に課税されます。納税通知書が届いたら、所有するすべての土地・家屋が記載されているか(非課税のものを除く)、昨年までに取り壊した家屋が記載されていないかなど確認をお願いします。

**問合せ**：課税課 ☎982・5115  
FAX共通



### 都市計画の変更案(県決定)を縦覧します

都市計画道路の変更案について、都市計画法第17条に基づき縦覧を行います。都市計画の変更案に対して、縦覧期間中に意見書を提出することができます。なお、都市計画の変更案の作成に当たり皆さまのご意見をお聞きする公聴会を2月14日に開催しまし

た。公聴会の結果については、県ホームページをご覧ください。

### 都市計画の変更案の縦覧

**期間**：5月6日(金)～20日(土) (土を除く開庁時間のみ対応)  
**場所**：市都市計画課、越谷市都市計画課、松伏町新市街地整備課、県都市計画課、県越谷県土整備事務所※ホームページでも閲覧可。

**内容**：越谷市都市計画道路3・3号浦和野田線の変更

### 意見書の提出

**対象**：越谷市、吉川市、松伏町に住所を有する方、または利害関係人

**提出方法**：5月6日(金)から20日(必着)までに、直接または郵送で各縦覧場所へ。なお、県電子申請・届出サービスでも提出可。意見書の様式は、各縦覧場所で配布する他、各機関ホームページから取得可。

※直接の場合は、田(土)を除く開庁時間に提出してください。

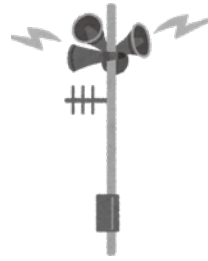
**問合せ**：県都市計画課 ☎048・830・5343、越谷市都市計画課 ☎963・9221

全国瞬時警報システム(Jアラート)の全国一斉情報伝達試験

国から市民に対し、緊急情報を伝達する「全国瞬時警報システム(Jアラート)」を活用した一斉情報伝達試験です。当日は、市の防災行政無線から放送が流れます。

放送日時：5月18日(木)午前11時ごろ

問合せ：危機管理課 ☎ 982・9471 FAX共通



6月1日は人権擁護委員の日

人権擁護委員は、法務大臣から任命され、地域の皆さんの相談を受け、問題解決の手伝いや、人権の大切さについて関心を持ってもらえるような啓発活動を行っています。

【市の人権擁護委員】

- 山崎 秀晃委員 (やまざき ひであき)
- 立澤 秀子委員 (たちざわ ひでこ)
- 森田 扶美子委員 (もりた ふみこ)
- 岡田 明子委員 (おかだ あけこ)

人権相談

いじめなどの人権問題、家族や近隣の問題などがある場合には、気軽に相談ください。秘密は守られます。

※日時は16ページに掲載。

問合せ：市民参加推進課 ☎ 982・9458 FAX共通

法務局の人権相談

日時・場所・問合せ：毎週(土) 9時～17時 法務局 越谷支局 ☎ 966・1321

行政に関する困りごとや行政相談員にご相談ください

行政相談員にご相談ください

行政相談は、国・県・市などの行政に関する相談を受け、公正で中立的な立場から、必要に応じてあっせんを行い、その解決や実現の促進を図るとともに、皆さんの声を行政の制度や運営の改善に生かす制度です。行政の仕事に関して困っている方や、意見・要望のある方は、気軽に相談ください。

【市の行政相談委員】

- 高橋 雅之委員 ☎ 983・7288
- 酒井 淳一委員 ☎ 983・5523

行政相談

※日時は16ページに掲載。

問合せ：市民参加推進課 ☎ 982・9458 FAX共通

関東管区行政評価局行政相談 全国統一ダイヤル ☎ 0570・090・110、IP電話は ☎ 601・1100

協働事業提案制度

市民活動団体と行政が協働によって、地域や行政の課題解決に取り組むための制度です。制度内容の説明を希望の団体は6月30日(木)までにお問い合わせください。

問合せ：市民参加推進課 ☎ 982・9685 FAX共通



大場川に架かる新橋の名称を決定しました

都市計画道路越谷吉川線の工事を進めてきた中で、大場川に架かる新橋を建設しました。そこで、地域の皆さんに定着し、親しまれるように、名称を募集しました。市内の小・中学校にも募集を行い、応募総数は558件(一般31件、小・中学校527件)でした。応募の中から地元自治会のご意見などを踏まえて、次の通りに決定しました。

たくさんのご応募ありがとうございました。

新橋名称：中吉橋 (なかつはし)

問合せ：道路公園課 ☎ 982・814 FAX共通



太陽光発電・蓄電池・エコキュート・UFB  
エアコン・EV充電設備・塗装・リフォーム

**njs 日本住環境設備(株)**

施工実績 30,000棟超 吉川市木売 2-7-9 渡辺ビル  
専門の工事会社です。 吉川駅南口ロータリー目の前

☎ 0120-929-556

njs 太陽光 検索

越谷駅 西口1分 木曜は女性医師によるレディースデイ 10:00~12:00

医療法人社団 恩志会

**越谷肛門胃腸クリニック**

● 日帰り痔手術 ● 大腸がん検診 ● 各種保険取扱  
● 胃・大腸の内視鏡検査 ● 過敏性腸症候群治療  
● 女性専用待合室あり

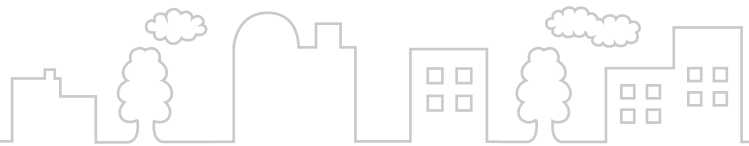
tel. 048-960-2233 http://www.ok2.or.jp

埼玉県越谷市赤山本町8-5 山六ビル2F

広告

広告

- 費用の記載がないものは、すべて無料です。
- 郵送先は特に記載がない場合、〒342-8501(住所不要)です。
- ファクスは、FAX共通と記載されている場合、市役所共通FAX981・5392です。
- 参加時はマスク着用の上、主催者の指示に従ってください。



## 彩の国犯罪被害者ワンストップ プ支援センターのご案内

犯罪の被害に遭われた方やご家族の皆さま、一人で悩みを抱えていませんか。犯罪被害者ワンストッププ支援センターにご相談ください。犯罪被害者支援に関する知識を備えた専門の相談員が内容により県防犯・交通安全課、県警察犯罪被害者支援室、公益社団法人埼玉犯罪被害者支援センターなどにつなぎ支援を行います。相談は無料、秘密は厳守します。

☎0120・735・001(総合対応電話)

問合せ：危機管理課 ☎940・1072 FAX共通



◎埼玉県消費生活課

- 不要な勧誘は断る。訪問を依頼する場合は一人で対応しない。
- 売りたいくないものは見せない！出さない！
- クーリング・オフができる場合あり！

問合せ：消費生活センター(商工課) ☎982・9697または188(消費者ホットライン) FAX共通

	日 時	場 所
①	5月7日 日 午前10時～11時30分	中央公民館
②	5月12日 火 午後1時30分～3時	社会福祉協議会
③	5月18日 月 午後2時～3時	ウエルカフェ(美南3-12)
④	5月25日 月 午後2時～3時	平沼地区公民館
⑤	6月4日 日 午前10時～11時30分	中央公民館
⑥	6月9日 火 午後1時30分～3時	社会福祉協議会

なまりんオレンジカフェ  
みんなで楽しくお話ししませんか。

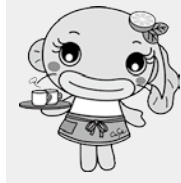
## イベント

※天候などによって中止になる場合があります。また、事前に体温測定し、発熱や体調不良のある方は、参加をご遠慮ください。

対象：認知症の方やその家族、関心のある方

申込：各地域包括支援センターへ①⑤ 第2包括 ☎981・5811 FAX 981・1144 ②⑥ 第1包括 ☎984・4766 FAX 981・8719 ③④ 第3包括 ☎984・7158 FAX 984・6366

なまりんオレンジカフェは毎月さまざまな場所で開催しています。



やってみよう！タグラブビー

日時：5月8日 日 午前10時～11時30分

場所：永田公園

対象：市内在住の小学生

問合せ：NPO法人たすけあい・よしかわ ☎971・6969

第138回理科教室

「ひかりで遊ぼう2回目」

日時：5月14日 日 午前9時30分～11時(次回は6月11日 日)

場所：おあしすセミナールーム3

対象・定員：小学生・13人程度

費用：100円

問合せ：吉川さいえんすクラブ 鈴木 ☎992・1881 FAX 992・0317 MAIL suzuki@p-suzuki.co.jp

広告

分譲住宅 注文住宅 | リフォーム 修理工事 | 土地の仲介 賃貸管理 | 空家・空地・相続等 不動産のご相談

**HIGHSPACE 株式会社 ハイスペース**

〒342-0055 埼玉県吉川市吉川1-19-1  
TEL 048 - 981 - 5487

～出会いを大切に 語り継がれる信頼～

**飯島設計株式会社**

〒342-0056 埼玉県吉川市平沼一丁目6番地12

TEL 048 - 981 - 0123 (代)

設計部 TEL 048-981-3111  
工事部 TEL 048-981-3211  
資産管理部 TEL 048-981-1110

広告

介護と向き合う  
人のためのサロン

介護に関する  
悩みを共有した  
り、話をしながら  
ら気分転換しま  
しょう。



※天候などによって中止にな  
る場合があります。また、事  
前に体温測定し、発熱や体調  
不良のある方は、参加をご遠  
慮ください。

日時：5月27日(金)午前10時  
11時30分

場所：社会福祉協議会

対象：介護をしている方、こ  
れから介護の予定のある方  
申込：第1地域包括支援セン  
ターへ ☎984・4766 FAX981・  
8719

自然観察会(中央緑地)

昨年夏に開  
催した際はツ  
バメやアオス  
ジアゲハなど  
を見ることが  
できました。



「とり博士」と「むし博士」と

一緒に春の生き物を探しにい  
きませんか。

日時：5月28日(土)午前9時30  
分(2時間程度)

集合場所：中央緑地

対象：市内在住・在勤・在学  
者(小学生以下は保護者同伴)  
定員：20人

申込・問合せ：5月16日(月)か  
ら27日(金)までに電話、ファク  
ス、[kankyou2@city.yoshinawa.saitama.jp](mailto:kankyou2@city.yoshinawa.saitama.jp)または左  
記QRコードの申込フォーム  
から①参加者の氏名②住所  
③電話番号を環境課へ ☎982・  
9698 FAX共通

5月29日は市内一斉美化運動  
& 第42回江戸川クリーン大作戦



「市内一斉美化運動」を江戸  
川クリーン大作戦に併せて実  
施します。力を合わせて私た  
ちが住むまちをきれいにしま  
しょう。※雨天中止。また、  
新型コロナウイルス感染症に  
よる緊急事態宣言およびまん  
延防止等重点措置の期間中の  
場合は中止となります。

市内一斉美化運動

時間：午前9時(2時間程度)

清掃場所：各自治会区域内、  
江戸川・中川河川敷※自治会  
により日時が異なる場合あり。  
日程やごみ集積所は各自  
治会にご確認ください。

第42回江戸川クリーン大作戦

第42回は、吉川市に本部を  
置いて実施されます。

清掃場所：江戸川堤防敷のう  
ちのり面などの除草してある  
場所(工事区域内は立入禁止)  
集合場所：県営吉川公園(深  
井新田出入口付近)

内容：堤防沿いに落ちている  
ごみを「びん」「かん」燃やす  
ごみの3分別にし、堤防沿  
いに設置する青色旗または黄  
色旗付近に集める。

問合せ：環境課 ☎982・9696  
FAX共通

第70回埼玉県美術展覧会

日時：6月1日(日)～23日(月)  
を除く)午前10時～午後5時  
30分

場所：県立近代美術館(さい  
たま市浦和区常盤9-30-1)  
部門：日本画(水墨画含む)、

洋画(版画含む)、彫刻、工芸、  
書(篆刻・刻字含む)、写真の  
6部門

問合せ：県文化資源課 ☎048・  
830・6925



自分だけのプランターファーム

プランターで野菜作りをし  
てみませんか?



日時：7月2日(土)

●第1部：午前9時30分～  
●第2部：午前11時30分～  
※各部30分程度を予定。30分  
前より受け付けを開始。

広告

YOSHIKAWA FUKUSHI  
介護福祉科(2年制)

吉川市保1-23-14  
048-984-4701

広告

屋根、外壁工事、リフォーム・・・  
高い見積りでお悩みですか?

年間実績200件以上の高い技術力で、  
皆様のお困りごとを解決いたします。

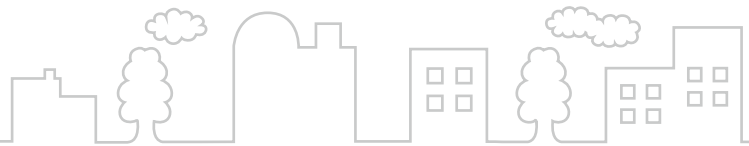
Webサイトはこちら! (URL: <http://takumi-b.com/>)

まずは電話でお見積り!  
048-940-8938

住雅閣

屋根、外壁工事、リフォームのことなら  
株式会社 匠美建  
〒342-0036  
埼玉県吉川市高富1-27-3 今野ビル303

- 費用の記載がないものは、すべて無料です。
- 郵送先は特に記載がない場合、〒342-8501(住所不要)です。
- ファクスは、FAX共通と記載されている場合、市役所共通FAX981・5392です。
- 参加時はマスク着用の上、主催者の指示に従ってください。



**場所**：市民農園（上内川1605-1）

**内容**：ミニキャロット、小松菜  
**対象**：市内在住で野菜作りを始めてみたい方

**定員**：各部10セット（1セット3人まで）

※申し込み多数の場合は抽選。

**費用**：1セット500円(当日集金)

**持物**：軍手、飲み物

※汚れても良い服装でご参加ください。なお、プランター二つを持ち帰るため、車での来場をおすすめします。

**主催**：4Hクラブ

**申込・問合せ**：5月20日(金)までに電話または直接、農政課へ  
☎982・9482 FAX共通



## 講座

### 第1回ほめて♡はぐむ 子育て講座

子どもに伝わりやすい教え方、褒め方などを学び、親の気持ちを分かりやすく伝える

スキルを身に付けます。子育てをもっと楽しむための方法を一緒に学びましょう。

**日時**：6月2日(木) 17日(金) 午前10時～正午(午前9時45分から受け付け、全2回)

**場所**：おおしすセミナールーム3(託児はおおしすミールディングルーム4)

**対象**：市内在住で、小学生以下の子をもつ保護者

**定員**：先着8人(託児は先着8人で未就学児のみ)

**申込・問合せ**：5月26日(木)までに①名前②住所③電話番号

④子どもの年齢⑤託児の有無⑥託児希望の場合は子どもの名前を直接、電話、KOSO

date2@city.yoshikawasaki.tama.jpまたはファクスで子育て支援課へ☎982・9529 FAX共通

☎982・9529 FAX共通

FAX共通



## くらしの会 布ぞうり教室

衣類のリサイクルで素足に気持ち良い布ぞうりを手作りしてみませんか。



**日時**：6月9日(木)午後1時30分～3時30分

**場所**：中央公民館303・304

**定員**：先着24人

**費用**：300円

**持物**：大人用Tシャツ(古着)3枚以上、はさみ、洗濯ばさみ、ものさし、座布団

**申込・問合せ**：5月26日(木)午前9時から受け付け開始(定員になり次第締め切り)直接または電話で商工課(くらしの会事務局)へ☎982・9697 FAX共通

## よしかわ市民講座

私たちの身近な事柄をテーマに、全5回の講座を実施します。

**日程**：6月①11日(土)②18日(土)③25日(土)、7月④9日(土)⑤16日(土) 時間：午前10時～正午

**場所**：中央公民館301・302

**内容・講師**：①吉川市の減災対策の現状・危機管理課②吉川市歴史探訪く町から市への歩みく・染谷 宗吉氏③渋沢 栄一 波乱の人生・荻塚 良一氏④栄養とサプリ、薬の使い方・宮下 計宏氏⑤シニア期を個性豊かにイキキと・北浦 正代氏

**対象**：18歳以上の市内在住者

**定員**：先着25人

**費用**：2000円(申込時持参)

**申込**：5月10日(木)から直接中央公民館へ

**問合せ**：生涯学習課☎984・3563 FAX共通

☎984・3563 FAX共通



## \* 広報よしかわ、市ホームページ \*

# 広告募集中!

【掲載料】

広報よしかわ

15,000円/月

市ホームページ

10,000円/月

最新の空き状況など、詳しくは下記へお問い合わせください。

☎982・5112 FAX 981・5392





# 各種相談

掲載期間:5月1日～6月7日

相談日が祝日や振替休日の場合はお休みです。

○それぞれ専門の相談員が対応します。

○場合により変更または中止となる場合があります。

○上段の表でファクスの記載がない場合、FAX981・5392になります。

○その他、県の相談業務は右記QRコードからご覧いただけます。



相談種類	日 時	場 所	問 合 せ
法 律	毎週金午後1時20分～4時20分(要予約)	市民参加推進課 ☎982・9458	
税 務	5月2日(月)、6月6日(月)午後1時30分～4時(要予約)		
行政書士	5月12日(火)、6月2日(火)午後1時30分～3時30分(要予約)		
行 政	5月19日(火)午後1時30分～3時30分(要予約)		
人 権	5月17日(日)午後1時30分～4時		
女性総合	5月9日(月)・23日(月)午後1時～4時	おあしす	市民参加推進課 ☎982・9685
納税(夜間)	5月10日(火)・25日(火)午後5時～8時	収納課 ☎982・5113	
納税(休日)	5月15日(日)午前8時30分～午後5時		
年 金	毎週(月)午前9時～午後4時(午後0時15分から1時除く)	国保年金課 ☎982・5117	
子どもと家庭	毎週(火)(5月10日除く)午前9時30分～11時30分	児童館	専用ダイヤル ☎940・1258
	毎週(月)～(金)午前9時～午後5時(上記開催時除く)	子育て支援課	
ひとり親家庭	5月18日(火)午前9時30分～11時30分	児童館	子育て支援課 ☎982・9529
	毎週(月)～(金)午前9時～午後5時(上記開催時除く)	子育て支援課	
育 児	毎週(月)～(金)午前9時～午後4時	第一保育所 ☎FAX982・0259 第二保育所 ☎982・5300 FAX982・5647 子育て支援センター ☎984・6377 FAX984・6378	
教 育	毎週(月)～(金)午前9時～午後5時	少年センター ☎981・3864 FAX981・3863	
学校生活 (さわやか相談)	毎週(月)～(金)午前10時30分～午後4時30分	東中 ☎982・0055 FAX982・0258 南中 ☎981・8749 FAX982・1469 中央中 ☎983・2668 FAX982・0236 吉川中 ☎940・5887 FAX984・7340	
こころ 障がい	毎週(月)～(金)午前9時～午後6時 ※相談員不在時は転送電話対応	障がい者相談支援センターすずらん ☎981・8510 FAX999・6854	
高齢者	毎週(月)～(金)午前8時30分～午後5時(予約優先) ※地域包括支援センターにより対応時間が異なる	第1包括 ☎984・4766 FAX981・8719 第2包括 ☎981・5811 FAX981・1144 第3包括 ☎981・7158 FAX984・6366	
DV	毎週(月)～(金)午前9時～午後5時 ※DVとは配偶者や交際相手からの暴力のことをいう	配偶者暴力相談支援センター(市民参加推進課) ☎982・5968	
消費生活	毎週(月)～(火)～(金)午前10時～午後3時受け付け (正午から午後1時除く)	消費生活センター(商工課) ☎982・9697 消費者ホットライン ☎188	
就職活動	毎月第1・3(火)午後1時～4時受け付け(予約優先)	商工課 ☎982・9697	メール相談は右記QRコードから 
こころくらしの 安心相談	毎週(月)～(金)午前10時～午後4時(要予約)	地域福祉課 ☎982・9548	

## 【その他、新型コロナウイルス関連相談窓口】

相談種類	名 称	問 合 せ
新型コロナウイルスに関して	県新型コロナウイルス感染症県民サポートセンター	☎0570-783-770 FAX048-830-4808
労働問題(解雇・雇止めなど)	特別労働相談窓口	☎048-600-6262
	埼玉新卒応援ハローワーク	☎048-650-2234 FAX048-650-1144
心の健康について	働く人のメンタルヘルス・ポータルサイト「こころの耳」	☎0120-565-455
さまざまな悩みの相談	よりそいホットライン	☎0120-279-338 FAX0120-773-776
	SNS相談(LINE、Twitter、Facebook、チャットなど)	厚生労働省ホームページに記載



## がん検診を受けましょう

日本では一生のうちに2人に1人が、がんになるといわれています。ご自身やご家族の健康を守るために、定期的ながん検診を受診しましょう。

がん検診は健康保険の種類に関わらず、対象年齢のすべての方が対象です。がん検診の詳細は広報よしかわ4月号と一緒に配布した「令和4年度吉川市がん検診等のご案内」または市ホームページでご確認ください。

### 受けられるがん検診の種類

肺がん・結核(※)、胃がん、大腸がん、乳がん、子宮頸がん、前立腺がん

※高齢になるほど結核患者の割合は増加します。  
65歳以上の方は、肺がん・結核検診を  
年1回受診しましょう。



## 小児慢性特定疾病医療費支給継続申請のお知らせ

児童などの慢性疾病のうち、国が指定した疾病(小児慢性特定疾病)の医療にかかる費用の一部を県が助成する制度です。

期間:6月13日(月)～7月29日(金)(土日祝は除く)

場所:草加保健所

対象:現在受給者証をお持ちで引き続き治療が必要な20歳未満の方の保護者

※保健所から申請に必要な書類が郵送されます。

問合せ:草加保健所 ☎925・1551 FAX925・1554

## 高齢者肺炎球菌予防接種のお知らせ

対象者に問診票をお送りしています。実施期間内に早めに接種しましょう。



期間:令和5年3月31日(金)まで

対象:本年度中に65歳以上の5歳刻みの年齢になる方で、過去に肺炎球菌ワクチン(23価ポリサッカライド)の接種を受けたことがない方

費用:2,000円

## 健康・体力づくり事業に参加して景品をゲットしよう

健康・体力づくり事業に参加して5ポイント(必須項目あり)を獲得すれば、景品がもらえます。

景品:①②いずれか一つ、1人につき年度1回まで

①ラッピーカード満点カード(500円分)

②フレンドパークのクッキー購入券

対象:18歳以上で市内在住の方

ポイント付与・景品交換期間:令和5年3月31日(金)まで

### ポイントが入手できる健康体力づくり事業

- 1.健康診査の受診(必須)
- 2.がん検診の受診(40歳以上の方のみ必須)
- 3.1カ月以上継続した体力づくりの取り組み(必須)
- 4.健康づくりの自主的な取り組み(任意)
- 5.市が開催する各種健康・スポーツ・介護予防事業への参加(任意)

※ポイントカードは「令和4年度がん検診等のご案内」に付いており、各公共施設に設置しています。

## 保健センターからのお知らせ

### 健康相談(会場は保健センター)

#### 乳幼児健康相談

日時:6月13日(月)午前9時30分～10時30分、15分間隔で予約を受け付けています。

### 休日当番医診療(急患のみ)

日時:日祝午前9時～午後5時

場所:吉川中央総合病院 ☎982・8311

※電話確認の上、受診してください。

### 小児時間外診療(当番医輪番制)

日時:平日午後7時から9時まで受け付け

※当番医は、広報よしかわ3月号と一緒に配布した「小児時間外診療体制についてのお知らせ」か市ホームページを確認、または市役所、消防署へお問い合わせください。当番表は右記QRコードからご覧いただけます。



問合せ:市役所 ☎982・5111、吉川消防署 ☎982・3931 FAX982・3917 救急の場合 ☎119

### 県休日夜間児童虐待通報ダイヤル

児童相談所全国共通ダイヤル ☎189

「虐待かも」と思ったら189(いちはやく)へ。24時間365日つながります。

### 埼玉県救急電話相談

受付時間:毎日24時間

専用ダイヤル ☎#7119 ☎048・824・4199

### 無料口腔衛生相談(要予約)

5月の当番医(吉川歯科医師会)

●白井歯科 ☎982・0081

●だて歯科クリニック ☎983・8148

※電話予約の上、来院してください。

### 献血情報 越谷レイクタウン献血ルーム

受付時間

【成分献血】午前9時45分～午後4時30分

【400・200ml献血】午前9時45分～午後5時30分

問合せ: ☎987・3737

※健康診査(4カ月・1歳8カ月・3歳4カ月)および離乳食講座(7カ月ごろ)については、市ホームページをご確認ください。



- 定員を設けているものは、原則すべて先着順です。
- 費用の記載がないものは、すべて無料です。
- 申し込みが必要ない講座やイベントは、当日直接会場へお越しください。

## おあしす・市民活動サポートセンター 〇きよみ野1-1 ☎984・1888 FAX983・5500

開館時間／午前9時～午後9時(市民活動サポートセンターは午後6時まで) ※おあしす利用申し込みは午後8時まで  
【休館日】5月11日☎・18日☎

イベント	日 時	詳 細
ボディーコントロール	毎週☎(5月5日除く) 午前10時15分～11時15分	場所:視聴覚ライブラリー 4階多目的室 内容:ピラティスと日常生活に必要な筋力トレーニングを融合したエクササイズ 定員:15人 費用:500円 持物:ヨガマットやバスタオル
やさしいヨーガ	毎週☎(5月27日除く) 午前10時15分～11時15分	場所:視聴覚ライブラリー 4階多目的室 定員:15人 費用:500円 持物:ヨガマットやバスタオル
おもちゃの病院 (おもちゃの修理)	5月19日☎ 午前10時～正午	場所:生活工房1 内容:おもちゃの先生が壊れたおもちゃを直します 費用:部品代がかかる場合あり
あつまれ! 放課後子どもクラブ 「折り紙で遊ぼう」	5月28日☎ 午前10時～11時30分	場所:生活工房1・2 対象:小学生(小学2年生以下は保護者同伴) 定員:10人 申込:5月8日☎から電話または直接、窓口へ
環境ポスター展作品の募集 テーマ「地球環境を守る」 ※優秀賞などは記念品あり	【開催日】 6月16日☎～26日☎	対象:幼児～小学生 申込:5月5日☎から31日☎までに直接、窓口へ※詳細はおあしすへ
フリーマーケット出店者募集	【開催日】6月25日☎ 午前10時～午後1時 ※雨天中止	場所:イベント広場 区画数:30 申込:5月21日☎から直接、窓口へ※詳細はおあしすへ

## 市立図書館 〇きよみ野1-1 ☎984・1889 FAX983・5500

おはなし会はこちら



開館時間／午前9時～午後7時(☎は午後9時まで) 【休館日】毎週☎(5月4日は除く)、5月6日☎

イベント	日 時	詳 細
図書館ツアー	5月7日☎午後2時～3時	定員:5人 申込:電話または直接、窓口へ
子どもえいが会 「すみっこぐらし」	5月14日☎ 午後2時～3時10分	場所:多目的ホール 定員:50人 申込:電話または直接、窓口へ
読書会 三島 由紀夫「金閣寺」	5月27日☎ 午前10時～正午	場所:ミーティングルーム4 定員:10人 申込:電話または直接、窓口へ

## 視聴覚ライブラリー 〇木売1-5-3 ☎981・8113 FAX981・8114

開館時間／午前9時～午後7時 【休館日】毎週☎、5月31日☎

イベント	日 時	詳 細
読書サロン～好きな本について おしゃべりしませんか?～	5月13日☎ 午後2時～3時30分	場所:4階多目的室 定員:6人 申込:電話または直接、窓口へ
ライブラリーおはなし会	5月27日☎ 午前11時～11時30分	場所:4階多目的室 対象:未就学児とその保護者 定員:10組 申込:電話または直接、窓口へ

## 老人福祉センター(シニア活動センターぱれっと) 〇中央3-50-4 ☎982・7717 FAX982・7721

開館時間／午前9時～正午、午後1時～4時 【休館日】なし

※イベントの申し込みは5月9日☎から受け付けを開始します。

※8・9月分の施設利用の調整会は書面にて行います。利用希望者は予約希望票をお受け取りの上、6月14日☎までに正面玄関の受付箱にご投函ください。6月20日☎に日程表を正面玄関に掲示します。

イベント	日 時	詳 細
ほっこりヨガ教室	①6月2日☎②6月16日☎ 午後1時30分～3時	場所:集会室 内容:①やさしいヨガ(無理なくできます)②いすヨガ・やさしいヨガ 対象:市内在住・在勤の方(60歳以上) 定員:各回20人 費用:1回500円 持物:飲み物・バスタオル・動きやすい服装 申込:電話または直接、窓口へ
スマホ教室 ～はじめてコース～ (全2回)	6月11日☎・18日☎ 午後1時30分～3時	場所:多目的室 内容:高齢者向け・はじめてのスマホ教室 対象:市内在住・在勤の方 定員:4人 費用:200円 申込:電話または直接、窓口へ
脳トレサロン & 趣味を楽しむ	6月23日☎ 午前10時～11時30分	場所:多目的室 内容:長生きの秘訣・記録を取ってみよう・笑いヨガ 対象:市内在住・在勤の方 定員:20人 申込:電話または直接、窓口へ
ぱれっとシアター	6月26日☎ 午前9時～正午	場所:集会室 内容:「めぐりあえたら」 対象:市内在住・在勤の方 定員:30人 申込:電話または直接、窓口へ

# 公共施設からのお知らせ



## よしかわファミリーサポートセンター

☎きよみ野1-1(おあしす2階) ☎FAX984・6378

開館時間/午前9時～午後5時 【休館日】日・祝

イベント	日 時	詳 細
入会説明会・協力会員講習会 ※1週間前までに要予約	①5月13日金②5月21日土 ③6月10日金 午前9時30分～午後0時30分 (利用会員は午前11時まで)	場所:①②おあしす③美南地区公民館 内容:子どもを預けたい方(利用会員)と預かれる方(協力会員)への説明会と講習会(②は利用会員の入会説明会のみ) 定員:10人程度(託児あり※要予約) 【協力会員・両方会員、大募集中!】
ステップアップ講習会(協力会員・両方会員のためのステップアップ講座)※要予約	5月26日 日 午前9時～正午	場所:吉川松伏消防組合消防本部 内容:救急救命講習 対象:ファミサポに登録している協力会員および両方会員 定員:各10人程度 申込:電話、ファクスまたは直接、窓口へ

## 子育て支援センター ひまわりの丘

☎きよみ野1-1(おあしす2階) ☎984・6377 FAX984・6378

開館時間/午前9時～午後5時 【休館日】日・祝※おあしす休館日は電話対応のみ

イベント	日 時	詳 細
交流ひろば「るんるんコーナー」 ※要予約	①5月10日 日 ②5月20日 金 ③6月8日 日 午前10時30分～11時	場所:子ども室 内容:遊びの提供、午前11時から①③ファミサポよろず相談②先輩ママの外国語で遊ぼう 対象:乳幼児とその保護者 定員:5組 申込:電話または直接、窓口へ
出前講座「なかよしタイム」 (体操や読み聞かせ、工作など) ※要予約	①5月12日 日 ②6月26日 日 午前10時～11時30分	場所:①旭地区センター②おあしす 対象:乳幼児とその保護者(②はパパの参加もお待ちしています!) 定員:6組程度 申込:電話または直接、窓口へ
子育てすくすく広場(身長・体重測定と成長の相談)※要予約	①5月25日 日 ②6月22日 日 午前10時30分～11時30分	場所:子ども室 対象:1歳未満の乳児とその保護者 定員:5組 持物:バスタオル 申込:電話または直接、窓口へ
子育て応援ひろば(簡単工作と子育て相談)※要予約	6月6日 日 午前10時15分～11時	場所:子ども室 対象:乳幼児とその保護者 定員:5組 申込:電話または直接、窓口へ

## 美南子育て支援センター 美南の風

☎美南4-17-3(美南小学校内) ☎983・5267

開館時間/午前10時～午後3時 【休館日】日・祝(5月14日・28日除く)、5月10日 日・20日 金、6月7日 日

イベント	日 時	詳 細
プレママプレパパデビューサロン 「ワクワクイメージしてみよう♪ 出産って?子育てってどんな感じ?」(限定サロン)※要予約	5月14日 日 午前10時30分～11時30分	内容:子どもがいる生活ってどんな感じだろう?そしてどんなふう子育てしたい?旦那さんとはどんな関係でいたい?一緒にイメージしてみよう!(講師:中島 真由美氏[NPO法人よしかわ子育てネットワーク代表]) 対象:もうすぐママパパになる皆さん・赤ちゃんとママパパもどうぞ 定員:7組 申込:電話または直接、窓口へ
アレルギーでもだいじょうぶ! ひとりで悩まないで※予約優先	5月17日 日 午前10時30分～11時30分	内容:アレルギーに関する情報交換 対象:アレルギーに興味がある・子どもがアレルギーの方など
ふたごの日♪～にこにこkiss～ ※予約優先	5月27日 日 午前10時～正午、午後1時～3時	内容:ふたごちゃん、みつごちゃんと交流しましょう!パパもぜひ一緒にどうぞ♪ 対象:乳幼児とその保護者
パパ友を作ろう♪ ※予約優先	5月28日 日 午前10時～正午	内容:パパ同士でお話しませんか?パパによる読み聞かせなど 対象:未就学児とパパ 申込:電話または直接、窓口へ※右記QRコードからもお申し込みいただけます



## 中央子育て支援センター ぴこの森

☎吉川団地1-7-106(吉川団地名店街内) ☎971・8865

開館時間/午前10時～午後3時 【休館日】日・祝(5月21日、6月4日除く)、5月20日 金、6月3日 金・7日 日

イベント	日 時	詳 細
赤ちゃんのふれあいタイム♪ ※予約優先	5月16日 日 午前10時～正午 午後1時～3時	内容:赤ちゃん向けわらべ歌、読み聞かせなど、赤ちゃんといっしょに遊ぼう♪ 申込:電話または直接、窓口へ※オンラインでの参加をご希望の方は右記QRコードからお申し込みください
はかっちゃおう♪ ※予約優先	5月26日 日 午前10時～正午、午後1時～3時	内容:身長計を出します。ママと測ってみよう♪※保健師は来ません 対象:乳幼児とその保護者
国際交流ハローサロン♪ ※予約優先	5月30日 日 午前10時30分～正午	内容:子どもを真ん中にみんなで国際交流 対象:外国籍の方、国際結婚の方、国際交流に興味のある方 定員:5組
わが子だけ?はてな広場～集団に入りにくいちびっ子たち集まれ～ ※予約優先	6月1日 日 午前10時～正午 午後1時～3時	内容:あばれん坊、がんこ、ひっこみじあんなど「うちの子だけ?」と困っている方、先輩ママと話してみませんか? 対象:乳幼児とその保護者





- 定員を設けているものは、原則すべて先着順です。
- 費用の記載がないものは、すべて無料です。
- 申し込みが必要ない講座やイベントは、当日直接会場へお越しください。

## 児童館ワンダーランド

美南5-3-1 ☎981・6811 FAX 983・1865

開館時間／午前9時～午後5時 【休館日】毎週月、5月6日金、5月10日火～13日金

※新型コロナウイルスの感染拡大防止のため、入館時はマスクを必ず着用してください。


また、体温が37.5度を超える方は入館できません。その他、児童館の利用については、市ホームページでご確認ください。

その他のイベントはこちら



プラネタリウムイベント	日 時	詳 細
プラネタリウム	毎週土日(5月7日・29日除く)および祝(5月4日除く)午後3時～3時50分、毎週日および祝午前11時～11時50分	内容:季節の星座解説と「ノーマン・ザ・スノーマン～流れ星のふる夜に～」他 対象:3歳以上(未就学児は保護者同伴) 定員:40人(30分前から窓口にて整理券を配布) 費用:市内無料、市外200円
ベビーもいっしょ♪ 家族でプラネタリウム (途中入退場可)	5月22日金、6月5日金 午後2時～2時35分	内容:「ノーマン・ザ・スノーマン～流れ星のふる夜に～」、赤ちゃんが泣いてもお互い気にせず、プラネタリウムを見よう! 対象:どなたでも(未就学児は保護者同伴) 定員:各回10組(30分前から窓口にて整理券を配布) 費用:市内無料、市外200円※3歳未満は無料
アロマが香るプラネタリウム	5月29日金 午後3時～3時45分	内容:「ライム」のアロマに包まれながら、癒やしの映像と音楽で心地良い空間を楽しめます 対象:3歳以上(未就学児は保護者同伴) 定員:40人(30分前から窓口にて整理券を配布)
プラネタリウム映画鑑賞会	6月4日土 午後2時～	内容:「クルエラ」(134分) 対象:3歳以上(未就学児は保護者同伴) 定員:40人 申込:5月9日金から23日金までに右記QRコードから申し込み※抽選結果は5月27日金以降にお知らせ 

未就園児向けイベント	日 時	詳 細
わくわくらんど	毎週土 午後2時～2時30分	内容:読み聞かせや簡単な工作、ミニゲームなどのふれあい遊び 定員:6組
おえかきらんど	5月17日火、6月7日火 午前11時～11時40分	内容:お絵かきや工作、手遊びなど親子のふれあい遊びを楽しみます。専門員のよろず相談つき 定員:6組(20分前から窓口にて整理券を配布※参加者多数の場合は抽選)
おはなしらんど	5月19日木、6月9日木 午前11時～11時30分	内容:絵本の読み聞かせや親子のふれあい遊び 定員:6組(20分前から窓口にて整理券を配布※参加者多数の場合は抽選)
びりびりらんど	5月20日金 午前10時30分～正午	内容:新聞紙やボールを使ったレクリエーション、リズム遊び、読み聞かせなど(講師:五十嵐 美幸氏) 定員:20組(20分前から窓口にて整理券を配布※参加者多数の場合は抽選) 持物:室内用運動靴、飲み物
ワンダーサーキット	5月25日水 午前10時30分～11時30分	内容:ハンドル操作でスイスイ進むプラズマカーで遊ぼう♪二人乗りも楽しめます(15分入れ替え制) 定員:各回12人 持物:室内用運動靴

その他のイベント	日 時	詳 細
ワンダー宿題レスキュー隊	毎週金 午後3時30分～4時30分	内容:学校の宿題や分からない勉強を先生が優しく教えてくれます。ひとりでも、お友だち同士でも大歓迎! 対象:小学生 持物:宿題やドリル、筆記用具
スポーツランド	毎週日 午後3時30分～4時30分	内容:「ストリートハンドボール」を体験しよう♪ 対象:小学生 持物:室内用運動靴、飲み物
おもちゃの病院 (おもちゃの修理)	5月20日金、6月3日金 午前10時～11時30分	内容:おもちゃの先生が壊れたおもちゃを直します 費用:部品代がかかる場合あり
月例マンカラ大会	5月29日金 午後1時30分～2時30分	内容:シンプルだけど奥深い、おはじきを使ったボードゲーム「マンカラ」で対戦しよう!初めての人も大歓迎♪ 対象:小学生～中学生
天体観望会 (雨・曇天時は中止)	6月4日土 ①午後6時30分～8時 ②午後7時30分～8時30分	内容:【①のみ】「ノーマン・ザ・スノーマン」【①②共通】今夜の星空解説、月の観望と春の大曲線の解説 対象:小学生以上(中学生以下は保護者同伴) 定員:各回15人 申込:5月9日金から23日金までに右記QRコードから申し込み※抽選結果は5月27日金以降にお知らせ 費用:①市内無料、市外200円②無料 持物:室内用運動靴 
新聞ドーム作り	6月25日土 午前10時～正午	内容:新聞紙を使って大きく膨らむドームを作ろう! 対象:市内小学生 定員:30人 申込:5月22日金から6月6日金までに右記QRコードから申し込み※抽選結果は6月10日金以降にお知らせ 持物:靴下、飲み物 

# 公共施設からのお知らせ



## 中央公民館 ☎保577 ☎981・1231 FAX983・1864

開館時間／午前9時～午後9時(受け付けは午前8時30分から午後8時まで)

【休館日】なし 図書室は毎週月、5月31日☎ 平沼・美南・東部地区公民館:なし

会場調整会は下記のとおり実施します

①中央公民館会場調整会(8月分各会場、12月分ホールおよびロビー)

日時:5月26日☎午前8時30分～27日☎正午(ただし、26日☎は午後5時まで) 申込:電話またはファクス

②平沼・美南・東部地区公民館会場調整会(8月分各会場、7月分特別教室)

日時:5月27日☎午前8時30分～午後3時(東部地区公民館は午後5時まで) 申込:電話またはファクス

【共通事項】申し込みは先着順ではありません。他団体と重複したときは厳正なるくじ引きにより決定します。希望場所が確保できなかった団体のみ、5月28日☎正午までに各公民館から電話連絡をします。

※新型コロナウイルスの感染拡大防止のため、入館・イベント参加時はマスクを必ず着用してください。また、イベント参加時には氏名・連絡先を記入していただきます。体調不良の方は参加できません。

イベント	日 時	詳 細
1歳児サロン わんわんクラブ	5月17日☎ 午前10時30分～11時30分 (10分前から入室可)	場所:303・304 対象:1歳児と母親 定員:5組 費用:100円 持物:はさみ、のり、セロハンテープ、クレヨン 申込:5月16日☎までに電話でのみ受け付け
2歳児サロン にゃんにゃんクラブ	5月18日☎ 午前10時30分～11時30分 (10分前から入室可)	場所:303・304 対象:2歳児と母親 定員:5組 費用:100円 持物:はさみ、のり、セロハンテープ、クレヨン 申込:5月17日☎までに電話でのみ受け付け
中央公民館草取り	5月21日☎ 午前8時～(1時間程度)※雨 天時は5月28日☎に延期	対象:中央公民館各利用団体から2、3人 持物:軍手、鎌、ビニール袋
ゼロママ集まれ! (赤ちゃん ママのふれあい♡ピラティス)	5月25日☎ 午前10時30分～11時30分 (10分前から入室可)	場所:303・304 対象:2カ月から7カ月未満(動き回らない赤ちゃんに限定)の第1子と母親 定員:6組 費用:100円 持物:大判タオル、飲み物 申込:5月6日☎午前8時30分から電話でのみ受け付け

## 総合体育館 ☎上笹塚1-58-1 ☎982・6800 FAX983・1867

開館時間／午前9時～午後9時(受け付けは午前8時30分から午後8時まで) 【休館日】5月16日☎

イベント	日 時	詳 細
会員募集中! なまずの里クラブ (卓球・バドミントン)	5月14日☎・28日☎ 午前9時～正午 (準備・片付け含む)	内容:卓球、バドミントンを楽しみませんか?初心者も大歓迎!講師の分かりやすい指導も受けられます 対象:4歳以上 費用:①年度会員3,000円(中学生2,000円)②半期会員1,600円(中学生1,100円)③回数券会員2,000円(中学生1,500円)④体験参加200円(中学生150円)※小学生以下は無料 持物:動きやすい服装、室内用運動靴
トレーニング講習会 (初回は要受講、30分程度)	5月10日☎午後6時30分 ～・28日☎午後1時～	対象:高校生以上 定員:各回15人 持物:トレーニングウエア、室内用運動靴

## 屋内温水プール ☎上笹塚1-79-1 ☎981・6452

開館時間／午前10時～午後9時(入れ替え制のため、休憩時間中は入水できません) 【休館日】5月16日☎

※新型コロナウイルスの感染拡大防止のため、各利用時間帯につき50人の先着順での利用となります。

※専用コースの予約状況により、定員を40人または30人とする場合があります。

※イベントなどの開催のため、毎週☎午前10時～正午(5月28日のみ午後1時～3時)、毎週☎(5月16日を除く)午後1時～3時、毎週☎(5月5日・12日を除く)午前10時～正午の一般利用を中止します。

イベント	日 時	詳 細
アクアエクササイズ	毎週☎(5月16日除く) 午後1時10分～(50分間)	対象:一般 定員:50人 持物:水着、水泳帽子、タオル、飲み物、ゴーグル(必要な方) ※費用や申し込みなどについては市水泳連盟ホームページ、右記QRコードからご確認ください(窓口でもお申し込みできます) 問合せ:松村☎090・4968・3695
アクア健康教室	毎週☎(5月28日除く) 午前10時10分～(50分間)	対象:一般 定員:50人 持物:水着、水泳帽子、タオル、飲み物、ゴーグル(必要な方) ※費用や申し込みなどについては市水泳連盟ホームページ、右記QRコードからご確認ください(窓口でもお申し込みできます) 問合せ:松村☎090・4968・3695
前期ジュニア水泳教室 (全5回)	5月28日☎、6月4日☎ ・11日☎・25日☎、7月 2日☎ ①午後1時～ ②午後2時～ (各回50分間)	内容:水に慣れることや基本的な泳ぎ方などについて、コーチが優しく指導します!水泳の楽しみを体験できる教室です 対象:市内の①小学1・2年生②小学3～6年生 定員:各回30人(抽選) 費用:500円(水泳帽の代金含む) 持物:水着、水泳帽子、タオル、ゴーグル 申込:5月10日☎までに右記QRコードまたは直接、窓口へ※定員を超えた場合は抽選

# みんなのひろば

文化・趣味・スポーツなどの市民活動の情報を掲載しています。  
詳しくは各問い合わせ先へご確認ください。

- 定員を設けているものは、原則先着順です。
- 費用の記載がないものは原則無料です。
- 申し込みの記載がないものは、当日直接会場へお越しください。
- 参加時はマスク着用の上、主催者の指示に従ってください。

## 仲間を募集

市内サークル・団体の会員募集

### 英会話サークル・ジュネック

日時・場所:毎週月午後1時~3時、毎週火午後2時~4時・おあしす2階※オンライン可  
費用:月2,000円  
申込・問合せ:ミナミ ☎090・8438・1297

### 吉川合気道会

日時:毎週日[4歳~小学3年生]午前11時~正午[一般(小学4年生以上)]午後0時10分~1時10分  
場所:総合体育館  
費用:月3,650円  
申込・問合せ:増田 ☎090・6565・5365

## 催し・イベント

市内サークル・団体のイベント

### 埼玉県生態系保護協会吉川支部「バードウィーク探鳥会」

日時:5月8日回午前9時吉川駅集合、午前11時30分ごろ吉川駅解散  
内容:あぜ道をたどりながら春の渡り鳥を見る  
費用:200円(保険・資料代)  
持物:雨具、帽子、タオル  
申込・問合せ:石川 ☎982・5587、当日連絡先 ☎090・3244・6233

### NPO法人アイアイスクール「だれもが天才自分らしく生きる」

日時:①5月13日回午前10時~11時30分  
②5月30日回午前10時~11時30分

場所:おあしす①セミナールーム3  
②セミナールーム1・2

内容:子供の個を発展させるワークショップ  
定員・費用:18人・100円  
申込・問合せ:後藤 ☎090・4452・4606  
MAIL:ischool.tokyo@gmail.com

### NPO法人よしかわ子育てネットワーク「おさがり交換会」

日時:[受付日]5月16日回午前9時30分~11時[交換日]5月17日回午前10時30分~11時45分  
場所:美南地区公民館洋会議室1・2  
内容:春夏物の洋服・雑貨・おもちゃなど不要になったものを交換しましょう  
定員:50組  
持物:交換品、エコバッグ  
申込・問合せ:5月2日回からよしかわ子育てネットワーク(美南子育て支援センター内)へ ☎983・5267

### 介護者カフェ「とことこ」

日時:5月20日回午後1時~3時  
場所:シニア活動センターぱれっと  
内容:介護のこと語りあいましょう  
費用:50円  
問合せ:米山 ☎090・7189・9738

### 埼年協吉川分会映画愛好会 映画鑑賞会「いのちの停車場」(119分)

日時:5月20日回午後1時~  
場所:中央公民館ホール  
定員:100人  
費用:100円  
申込・問合せ:大原 ☎090・6948・0346

### 学校に行かない子を持つ親の会 不登校についての話し合い

日時:5月21日回午後1時~4時  
場所:おあしすセミナールーム1・2  
定員・費用:19人・100円  
問合せ:宮田 ☎090・4248・7207

### よしかわ憲法サロン 「女性のいない民主主義」

日時:5月21日回午後1時30分~4時  
場所:おあしすセミナールーム3  
費用:200円  
問合せ:高橋 ☎090・9951・1958

### 吉川市テニス協会 「春季シングルス大会」

日程:6月5日回(予備日:6月12日回)  
対象:会員、市民  
申込:5月20日回までに吉川市テニス協会ホームページへ  
問合せ:大田 ☎090・4816・7580

## 吉川俳壇

秋尾敏選(軸俳句会提供)

三度目のワクチン春をひん曲げる  
山口 明  
卒業す蛇口は天を向いたまま  
樽谷 俊彦  
こつと置く受験の朝のマグカップ  
清野 敦史  
心臓の裏に陽あたる春隣  
和井田なを  
星空へホルンが春を呼んでいる  
西崎 久男  
長靴が大好きな子のしゃぼん玉  
松本三重子

## 音声版「広報よしかわ」を一緒に作成してくれる方を募集しています

毎月発行される「広報よしかわ」にはたくさんの情報が掲載されています。

しかし、視力に障がいのある方は読むことができません。そんな状況をサポートしてくれているのが朗読サークルきんもくせいです。念入りな下準備と素敵な読み上げで録音したCDを、視覚障がい者の方々へお届けし、喜ばれています。現在、一緒に活動してくれる仲間を募集しています。興味のある方はぜひお問い合わせください。

場所:おあしす  
費用:年会費1,000円(保険代含む)

問合せ:障がい福祉課 ☎982・5238 FAX 981・5392  
朗読サークルきんもくせい 那須 ☎918・4525



## 公式Twitter始めました!

市のイベントやリアルタイムな情報を随時お届けします

FOLLOW ME!

@yoshikawa\_kouho



問 政策室 ☎982・5112 FAX 981・5392

## 吉川市のラジオ番組

# 金のなまず

毎週金曜  
12:30~12:40

FM86.8 MHz



吉川市公式YouTubeチャンネルで聞き直しができます。



問 政策室 ☎982・5112 FAX 981・5392 ラジオ金のなまず 検索

# シャッターチャンス

このコーナーでは市のさまざまな情報を写真で紹介します。

## 美南中央公園になまずタイルアートを設置



3月18日、美南中央公園内のトイレの壁面になまずのタイルアートを設置しました。市内在住の子どもたちが作成したデザイン画を基に、児童館に来館した子どもたちが自由な発想でモザイクタイルを使い、色鮮やかな作品に仕上げました。

## 吉川美南駅開業10周年イベント



3月20日、吉川美南駅西口駅前広場にて、吉川美南駅開業10周年イベントが開催されました。ミニ新幹線の乗車やお仕事体験、同時開催の「あきんどまつり」などの催しが行われ、多くの方でにぎわいました。

## 給食調理員から卒業生へエール



令和3年度学校給食最終日、学校給食センターの調理員が「残さず食べてくれてありがとう」の気持ちを込めて、中学校3年生と小学校6年生に向けて手作りのメッセージカードを贈りました。卒業しても、新しい場所で元気に活躍してください！

## 水面に逆さ桜が写る春の宵



3月24日から4月6日、関公園東側の第二ポケットパークにて春の訪れを感じさせる桜のライトアップが2年ぶりに行われました。見物に訪れた方からは「きれいだね」「楽しみにしていた」などの声を聞くことができました。

## 聖火リレー記念銘板を設置しました！



3月25日、東京2020オリンピック聖火リレーの実施を記念して、県道越谷流山線の保交差点付近に銘板を設置しました。銘板の設置に伴い、市民の聖火ランナー戸張 瑛仁さんと記念撮影を行いました。

## よしかわ写真館

わが家の  
アイドル



みやもと こうたろう  
宮本 晃太郎くん(6歳)  
りょうたろう  
凌太郎くん(3歳)  
わが家のマリオールイージ  
入園・入学おめでとう!!



問合せ:政策室  
☎982-5112  
FAX 981-5392

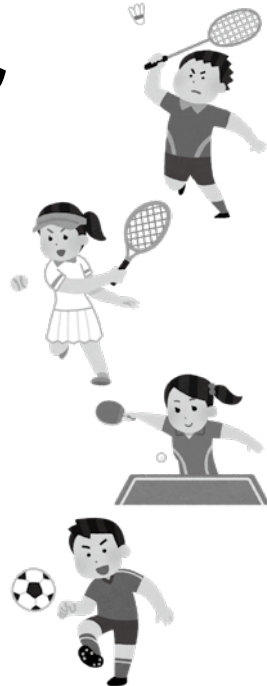


広報  
よしかわ  
毎月1日発行  
No.796

吉川市スポーツ協会主催

# スポーツフェスティバル

6月18日(土)・19日(日)



吉川市スポーツ協会加盟団体によるミニ体験教室を行います。普段体験できない種目を加盟団体の指導者より説明を受けながら体験できます！また、血管年齢測定ができるブースを設けます。

**予定種目:**①剣道、卓球、バドミントン、弓道、バスケットボール、太極拳②水泳③テニス、サッカー

**場所:**①総合体育館②屋内温水プール③吉川運動公園

**対象:**スポーツに興味のある方

**定員:**①50人②40人(定員を超えた場合は抽選)

**持物:**運動ができる服装、室内用運動靴、タオル、飲み物

**申込期間:**5月6日(金)～27日(金)

※種目によって時間が異なるため、詳細は右記QRコードをご確認ください。

※新型コロナウイルス感染症の影響で中止となる場合があります。

**問合せ:**スポーツ推進課(総合体育館内)

☎982・6800 FAX983・1867

申込方法など  
詳細な内容は  
こちら



発行:吉川市役所  
〒342-8501 埼玉県吉川市さよみ野一丁目1番地

編集:政策室 ☎048・982・5111 FAX048・981・5392(代表)  
✉yoshikawa-mail@city.yoshikawa.saitama.jp

## 今月の動き・休日窓口の案内・税に関するお知らせ

### ●4月1日現在の人口

総人口 73,043人(-56人)  
男 36,473人(-24人)  
女 36,570人(-32人)  
世帯数 31,403世帯(+46世帯)

### ●3月の災害・救急出動件数

火災1件(6)、救急238件(841)

### ●3月の事故件数

人身事故11件(25)、物損事故114件(335)、負傷者11人(27)、死者1人(1)  
※カッコ内は1月からの累計値(概数)

### ●市民サービスセンター休館日

毎週月(5月3日除く)、5月6日(金)・11日(火)～13日(金)・18日(火)  
問合せ:駅前市民サービスセンター☎981・8111

### ●市民課からのお知らせ

①マイナンバーカード夜間休日窓口  
夜間:5月18日(火)午後5時～7時30分  
休日:5月1日(日)・6月5日(日)午前9時～正午  
持物:交付通知書をご確認ください  
②コンビニ交付サービスの一時休止  
日時:6月1日(火)終日・5日(土)午後5時以降  
問合せ:市民課☎982・9692  
FAX981・5392

### ●税に関するお知らせ

①令和4年度(令和3年分)の市・県民税課税(非課税)証明書の交付  
特別徴収(給与から天引き)の方:5月16日(月)以降、普通徴収(個人で納付)の方:6月6日(月)以降

### ②各種税の納税通知書・税額決定通知書を発送します

税目	発送日
固定資産税・都市計画税	5月6日(金)
軽自動車税(種別割)	
個人市・県民税	5月16日(月) (給与天引きの方)
	6月6日(月) (それ以外の方)

問合せ:課税課☎982・5114、5115  
FAX981・5392

- 5月の納期(5月31日(火))
- 固定資産税第1期
- 軽自動車税(種別割)

広告

でんきで未来を創る  
**村川電気工業株式会社**

卒FITの対策をお考えの  
太陽光発電を設置されているみなさま  
太陽光発電に、蓄電池をプラスで  
新しいエネルギーライフへChangeしませんか?

今ある太陽光パネルをもっと活用!

**MURADEN**  
地元で45年  
電気工事のプロが親身に  
ご対応させていただきます。

安心のメーカー認定施工店  
**村川電気工業株式会社**  
吉川市栄町1500番地  
お気軽にご相談ください。  
再エネ普及推進専用ダイヤル  
☎048-981-4155

広告



「広報よしかわ」の音声版を、朗読サークル  
きんもくせいの協力で作成しています。

吉川市  
ホームページ▶



吉川市公式  
YouTubeチャンネル▶



吉川市公式  
Twitter▶

