



吉川市を彩る文化芸術

吉川市民文化祭を3年ぶりに開催しました。

新型コロナウイルス感染拡大防止のため、掲載イベントが中止・公共施設の開館時間などが変更となる場合があります。

新型コロナウイルス
最新情報はこちら⇒



ワクチン接種
最新情報はこちら⇒



吉川市はSDGsを推進しています



広報よしかわは、より詳しく最新の情報をお伝えできるようQRコードを活用しています。スマホのカメラ機能で読み取ることで、該当ページを閲覧できます。



文化芸術



第27回吉川市民文化祭の様子

Photo.フォトアングル色彩



第27回市民文化祭プログラム表紙

しみました。また、
主催：吉川市民文化祭実行委員会・
 吉川市・市教育委員会
内容：〔芸能・音楽の部〕舞踊、詩吟、
 剣舞、合唱、楽器演奏、カラオケ、
 ダンスなど〔展示・公開の部〕書、
 画、陶芸、木彫、手工芸、生け花、
 写真、体験活動など

ステージで披露される詩吟や合
 唱、ダンスをはじめ、絵画や書、写
 真など日頃の成果を発揮した作品、
 手工芸やお茶会等の体験活動、囲碁
 の対局など、ご来場の皆さまには、
 各会場でさまざまな文化活動をお楽
 しみにいただきました。

2日間にわたり実施しました。
 ステージで披露される詩吟や合
 唱、ダンスをはじめ、絵画や書、写
 真など日頃の成果を発揮した作品、
 手工芸やお茶会等の体験活動、囲碁
 の対局など、ご来場の皆さまには、
 各会場でさまざまな文化活動をお楽
 しみにいただきました。

第27回吉川市民文化祭

木々が色づき始める芸術の秋。3
 年ぶりの開催となる市民文化祭は、
 「文化の環―未来につなぐ市民の
 絆―」をテーマに10月29日・30日の
 2日間にわたり実施しました。

県展入選作品展

例年3500点を超える出品がある埼玉県美術展覧会(県展)で入選・入賞を果たした市内在住の方の作品を展示しています。



展示の様子(中央公民館ロビー)

今年度は、第70回記念埼玉県美術展覧会で入選・入賞した作品のうち、日本画1点、洋画3点、写真2点、合計6点を展示し、訪れた方々にじっくりと鑑賞いただきました。
主催：吉川市文化連盟・市教育委員会

令和4年度

県展入選作品展

令和4年度 第70回記念
日時 令和4年7月9日(土)～13日(水)
午前8時30分～午後5時
場所 中央公民館ロビー
主催 吉川市文化連盟
吉川市教育委員会

県展入選作品展ポスター

吉川市美術展覧会(市展)

2023
1月20日(金)～
1月24日(火)
会場 市民交流センターおあしす
吉川市役所 ミニテイルルーム4
1階(ヒーロー)ミニテイルルーム
申込期間 10月31日(月)～11月30日(水)
11月20日(火)～24日(土)まで
入場無料
※11月25日(日)～26日(月)まで
1階(ヒーロー)ミニテイルルーム
11月27日(火)～28日(水)まで
1階(ヒーロー)ミニテイルルーム
11月29日(木)～30日(金)まで
1階(ヒーロー)ミニテイルルーム
主催 吉川市教育委員会
協賛 吉川市文化連盟
後援 吉川市教育委員会
吉川市美術展覧会実行委員会

吉川市美術展覧会ポスター

令和5年1月に吉川市で初めての公募美術展「吉川市美術展覧会(市展)」を開催します。

絵画(日本画・洋画)、書(篆刻・刻字含む)、写真、工芸(彫刻含む)の全4部門の出品作品の中から、厳正な審査により選ばれた入選作品のみを展示します。入場、観覧は無料です。市内で芸術活動に取り組む皆さんによる力作をぜひご覧ください。
日時：令和5年1月20日(金)～24日(火) 午前9時～午後4時30分
※初日は午後1時から。最終日は午後3時まで。
場所：おあしすミニテイニングルーム4、市役所1階ロビー・コミュニケーションルーム
※展示会場は、広報よしかわ7月号などでお知らせした場所から右記のとおり変更となりました。おあしす展示ギャラリーでの展示はありません。

市展優秀作品展

吉川市美術展覧会(市展)において厳選された入選作品の中でも、とりわけ優秀な作品に贈られる入賞作品のみを展示します。吉川市で生まれ、磨かれてきた芸術の数々をお楽しみください。

日時：令和5年1月25日(火)～31日(月) 午前9時～午後4時30分
※初日は午後1時から。最終日は午後1時まで(土日除く)

場所：市役所1階コミュニケーションルーム

石仏 大威徳明王(加藤)

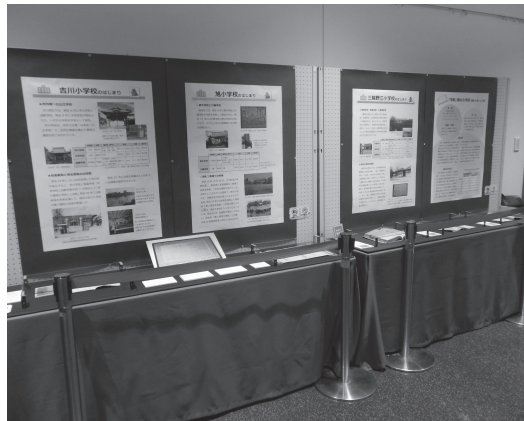
<市指定有形民俗文化財・自然災害伝承碑登録>



二郷半領内の地域の領民が、安永元年(1772)、2年の江戸川での水害に対して、水難除けとして安永3年に建てた大威徳明王の石仏です。大威徳明王は不動明王などの五大明王のうちのひとつで、大威徳とは大きな威力の徳性を持つという意味です。その姿は三つの顔、6本の手足を持ち、怒りの表情で、造立当時は川の中のおそろしい水牛が暴れて水害を起こすという考えがあったので、水牛の上にまたがり押さえる姿になっています。碑の側面および背面には碑文が記されており、領民の水害への思いと造立に至る祈念が記されています。

文化財展

市内には多くの歴史的遺産、文化財があり、地域生活や歴史に根差した伝統芸能などが残されています。これらは市の歴史や文化を理解する上で欠かせない貴重なものであり、将来に引き継いでいくべき財産です。市では文化財や地域での歴史に触れる、また知っていただく機会として、展示会や講座を開催しています。



吉川市の文化財展の様子(令和3年度)

令和4年度「吉川市の文化財展」では、吉川市内に残された水害の記録をテーマとして企画展を開催します。
日時：令和5年1月10日(火)～17日(火) (土日除く) 午前9時30分～午後4時30分
場所：市役所1階コミュニケーションルーム

演劇プロジェクト

平成27年度からスタートした「演劇プロジェクト」では、子どもから高齢者まで、さまざまな世代の方が、性別や障がいの有無、国籍も関係無く、力を合わせて「舞台」を創り上げてきました。

演劇を身近に感じることで文化芸術の振興を図ることを目指すとともに、演劇を福祉や教育、まちづくりなど、さまざまな分野に多面的に活用することで、地域の課題解決へつなげていきます。



令和4年度演劇公演「ばかされ～異聞吉川譚～」ポスター

9月3日・4日に開催された、演劇プロジェクト第4回公演「ばかされ～異聞吉川譚～」は、お客さまの多大なる拍手に包まれました。

令和4年度演劇公演の様子



Photo.Koichi Morishima

文藝よしかわ

市制施行20周年を記念して、吉川らしさや吉川に住む子どもたちの夢を描く文芸誌「文藝よしかわ」を刊行し、以降毎年刊行しています。

部門は、小説・随筆、短歌、俳句、川柳、挿絵、小中学生作文と全6部門で、毎年6月から9月の間に作品を募集しています。令和2年度の応募総数は505点、令和3年度は656点と、年々応募作品数が増加し、文化芸術の裾野が広がっています。

選考編集委員による厳正な審査の結果、選出された作品を掲載しています。第7号は、令和5年3月に発刊予定です。



市内3カ所でも好評販売中！(文藝よしかわ第1～6号)



文藝よしかわ第7号 作品募集ポスター

なお、小説・随筆部門の最優秀賞受賞作品をモチーフとした動画を制作し、市公式YouTubeで公開しています。動画をご視聴いただき、原作が気になった方は、ぜひ「文藝よしかわ」を手にとり取っていただけたらと思います。



モチーフ動画撮影の様子

動画視聴はこちらから



生音コンサート

市では、一流の音楽と触れ合う機会として、音楽の素晴らしさを感じ、生涯にわたって音楽を楽しむきっかけをつくる「生音コンサート」を隔年で開催しています。

これまで、打楽器、声楽、弦楽器のプロのアーティストをお呼びし、披露いただいた生の演奏は、訪れた多くの人々を魅了しました。

↓チェロ奏者 加藤 文枝氏(令和3年度)



↑令和4年2月公演「チェロコンサート」
(吉川市中央公民館)

また、コンサートだけではなく、アーティストの方が市内小学校に訪問し、ワークショップを行うアウトリーチも実施しています。



↑バリトン歌手 ヴィタリ・ユシュマノフ氏
(令和元年度)

小学校音楽室でのアウトリーチの様子



←マリンバ奏者 塚越 慎子氏(平成30年度)

楽器や楽曲の魅力の紹介、楽器演奏や校歌を見守りながら歌うなどのアクティビティを通じて、子どもたちが音楽の楽しさを実感することで、関心を広げるきっかけとなっています。

今回は令和5年度に開催予定です。

吉川市の魅力を詠む ハイク探検団

「文藝よしかわ」のスピノフ企画「吉川市の魅力を詠むハイク探検団」は、子どもたち(市内の小学3年生から6年生)が市内各所を回りながら、吉川の風土や歴史を学び、新たな発見をしながら俳句を楽しく学ぶイベントです。

講師として、「文藝よしかわ」の選考編集委員であるプロの作家や、吉川市俳句協会の方をお招きし、季語などの俳句の読み方、コツを指導いただきます。

感性豊かな子どもたちの五感を存分に生かした作品は、「文藝よしかわ」に掲載しています。



令和4年度ハイク探検団(定勝寺)

放課後子ども教室

放課後に子どもが安心して活動できる場の確保を図るとともに、「志を持った子どもたちを育てる」という理念の下、次世代を担う子どもの健全育成を支援しています。地域や学校などと連携を図りながらスポーツ、工作などの体験型学習、地域住民との交流活動を実施しています。吉川市美術協会を招いて実施した絵画教室は子どもたちにも大人気で、学校教育では学ぶことができない、貴重な体験の場となりました。



デッサン、絵の具などを教わる絵画教室の様子(令和元年度)

令和4年度についても、芸術体験はもちろんのこと、さまざまなプログラムを実施していきます。

12月3日から9日は障害者週間です



「障害者週間」は、広く障がい者の福祉について関心と理解を深めるとともに、障がい者が社会、経済、文化その他あらゆる分野の活動に積極的に参加する意欲を高めることを目的としています。

市でも第4次吉川市障がい者計画を策定し、「自立と社会参加の実現、地域生活の促進」を基本理念とし、障がいのある人もない人も、共に助け合い地域で安心して暮らしていけるまちを目指して取り組んでいます。



相談

仕事

障がい者相談支援センター「すずらん」

障がい者やその家族が抱える問題や悩みを解決するため、「障がい者相談支援センター」を設置しています。暮らし、家庭、学校、仕事のことなどまずはお気軽にご相談ください。

対象:市内在住で、身体・知的・精神障がいなどがあり、原則障害者手帳をお持ちの方

利用料:無料

日時:月～金(祝を除く)午前9時～午後6時

問合せ:☎981・8510 FAX999・6854

障がい者就労支援センター「レゴリス」

「仕事を始めても、いつも長続きしない」「自分に向いている仕事が見つからない」などの就労の悩みを解決するため「障がい者就労支援センター」を設置しています。お気軽にご相談ください。

対象:市内在住で、身体・知的・精神障がいなどがあり、原則障害者手帳をお持ちの方

利用料:無料

日時:月～金(祝を除く)午前9時～午後5時

問合せ:☎999・6509 FAX999・6854

ノブくんスマイル基金

(障がい者が愛着のある吉川市で親亡き後も安心して暮らしていくためのサポート基金)

障がいのあるお子さんを持つ保護者の方から寄附金をいただき、障がい福祉施策の発展に活用するため基金を設置し、寄附者のお子さんの愛称から「ノブくんスマイル基金」と名付けました。

お預かりした寄附金は、障がい者の職場実習応援金など障がいのある人が愛着のある吉川市で安心して暮らしていくための支援施策として、大切に活用させていただいています。

寄附金控除も対象です。温かいご支援をお待ちしています。



必要な人のために空けておこう



市役所をはじめとする公共施設やショッピングセンターなどさまざまな場所に「障害者用駐車場」が設置されています。この駐車スペースは車いす使用者や体の不自由な高齢者、障がい者など車の乗り降りや移動に支援や配慮が必要な人のためにある場所です。

必要がない人は駐車しないようにし、思いやりを持って行動しましょう。



障がい者無料法律相談110番

障がい者、またはそのご家族や関係者の方々の法律相談に弁護士が電話とファクスでお答えします。

費用:無料※電話料金は自己負担です。

日時:12月9日(金)午前10時～午後4時

相談専用ダイヤル:☎048・864・1666 FAX048・864・1677※ファクスでの相談の場合は連絡先を明記してください。

問合せ:埼玉県弁護士会法律相談センター☎048・710・5666

問合せ:障がい福祉課☎982・5238 FAX981・5392

令和3年度 市人事行政の運営状況

人事行政の透明性を高めるため、令和3年度の運営状況をお知らせします。政策室や市のホームページでも閲覧できます。

問合せ 政策室 ☎982・9695 FAX981・5392

1. 職員の任免および職員数に関する状況

採用者数	退職者数	再任用者数	職員数(令和4年4月1日現在)
27人	46人	24人	424人

2. 職員の給与の状況

①人件費の状況(令和3年度普通会計決算)

人口(令和3年度末)	歳出額(A)	人件費(B)	人件費率(B/A×100)	令和2年度の人件費率
73,043人	27,172,201千円	3,713,109千円	13.7%	12.1%

②職員給与費の状況(令和3年度普通会計決算)

職員数(A)	給与費				1人当たり(B/A)
	給料	職員手当	期末・勤勉手当	計(B)	
400人	1,381,525千円	421,608千円	567,360千円	2,370,493千円	5,927千円

③職員平均給料などの状況(令和4年4月1日現在)

一般行政職			技能労務職		
平均給料月額	平均給与月額	平均年齢	平均給料月額	平均給与月額	平均年齢
300,300円	351,620円	40.2歳	271,800円	302,016円	59.3歳

④職員手当の状況(令和4年4月1日現在)

期末・勤勉手当	1人当たりの平均支給額	支給割合(()内は再任用職員)	
		期末	勤勉
	1,421千円	2.55月分(1.45)	1.9月分(0.9)
職制上の段階、職務の等級による加算措置(5%~20%)			
退職手当	勤続年数	自己都合	勸奨・定年
	勤続20年	19.6695月分	24.586875月分
	勤続25年	28.0395月分	33.27075月分
	勤続35年	39.7575月分	47.709月分
	最高限度	47.709月分	47.709月分
その他加算	定年前早期退職特例措置(2%~45%)		
地域手当	89,310千円(支給率6%)		
特殊勤務手当	1,711千円(手当の種類11)		
時間外勤務手当	204,483千円		
その他	扶養手当、住居手当、通勤手当、管理職手当		

⑤特別職の報酬などの状況(令和4年4月1日現在)

区分	給料月額	期末手当
給料	市長	845,000円
	副市長	715,000円
	教育長	677,000円
報酬	議長	431,000円
	副議長	376,000円
	議員	353,000円

支給割合 4.3月分(20%の加算措置あり)

【用語解説】

再任用職員 退職者のうち選考により改めて採用された職員
 平均給料月額 職種ごとの職員の基本給の平均
 平均給与月額 給料月額と毎月支払われる諸手当の合計の平均

3. 職員の勤務時間その他の勤務条件の状況

①勤務時間(標準的なもの)

開始時間	終了時間	休憩時間
午前8時30分	午後5時	午後0時15分から1時

②休暇制度の状況

●休暇制度の種類 年次有給休暇、病気休暇、特別休暇、介護休暇、組合休暇

●年次有給休暇の平均取得日数 11.6日

③職員の休業の取得状況

●育児休業(うち新規) 女性23人(10人) 男性4人(4人)

●部分休業(うち新規) 女性15人(4人) 男性1人(1人)

●高齢者部分休業 0人

●修学部分休業 0人

●自己啓発等休業 0人

4. 職員の分限・懲戒処分等の状況

●降任・免職・降給処分者 0人

●休職処分者 5人(事由:病気休職)

●懲戒処分者 2人(減給、停職)

5. 職員のサービスの状況

●職務専念義務免除の状況 承認346件

●営利企業等従事の許可状況 許可4件

6. 職員の人事評価の状況

評価回数	対象	活用方法
年2回	全職員	勤勉手当への反映(一部)、昇任昇格者の参考資料

7. 職員の研修の状況

種別	内容	受講者数
一般	一般職員、課長、係長研修など	102人
特別	政策課題研修、接遇研修など	470人
派遣	市町村職員中央研修所など	46人
自主	通信教育、行政事例等調査研修など	3人

8. 職員の福祉および利益の保護の状況

●共済組合負担金 494,826千円

●職員互助会への補助金 該当なし

●公務災害の発生状況 1件

9. 公平委員会の業務の状況

●勤務条件に関する措置要求件数 0件

●不利益処分に関する不服申立件数 0件

一般会計・特別会計・水道事業会計・下水道事業会計 令和4年度 上期予算執行状況

問合せ

財政課 ☎982・5967 FAX981・5392
水道課 ☎982・7711 FAX984・1111
河川下水道課 ☎982・9982 FAX981・5392

税金などの収入済額と、事業執行などによる支出済額の状況(令和4年9月30日現在)をお知らせします。

【一般会計】

- 市民1人当たりの納めた金額 77,719円
- 市民1人当たりに使われた金額 154,270円
(令和4年9月30日現在の人口 73,054人)

執行状況および地方債現在高

区分	予算現額(繰越含む)	収入済額(収入率)	支出済額(執行率)	地方債現在高		
一般会計	276億7,138万円	117億8,486万7千円(42.6%)	112億7,007万2千円(40.7%)	230億4,443万9千円		
(うち市税)	99億3,018万7千円	56億7,770万3千円(57.2%)				
特別会計	国民健康保険	69億5,539万3千円	33億3,716万4千円(48.0%)	32億2,608万3千円(46.4%)	—	
	農業集落排水事業	3,841万2千円	3,136万6千円(81.7%)	1,228万2千円(32.0%)	1億3,652万1千円	
	介護保険	44億5,324万5千円	16億7,857万円(37.7%)	17億2,007万8千円(38.6%)	—	
	後期高齢者医療	9億760万8千円	3億1,372万6千円(34.6%)	2億5,810万9千円(28.4%)	—	
	吉川美南駅東口周辺地区土地区画整理事業	53億3,866万2千円	21億9,086万3千円(41.0%)	15億5,942万5千円(29.2%)	69億6,480万円	
水道事業会計	収益的収支	収入 15億8,706万2千円 支出 15億7,398万9千円	6億4,000万7千円(40.3%)	— 3億9,285万2千円(24.9%)	17億5,304万9千円	
	資本的収支	収入 9,575万8千円 支出 9億4,586万5千円	3,905万円(40.7%)	— 2億9,628万4千円(31.3%)		
	下水道事業会計	収益的収支	収入 14億7,630万2千円 支出 14億2,317万5千円	5億1,055万2千円(34.5%)	— 2億401万8千円(14.3%)	46億1,826万6千円
		資本的収支	収入 8億7,362万4千円 支出 11億2,176万3千円	9,228万1千円(10.5%)	— 5億4,285万4千円(48.3%)	

※一時借入金はありません。

市有財産(水道事業会計・下水道事業会計除く)

区分	土地	建物
行政財産	755,939.43㎡	134,029.26㎡
普通財産	41,015.59㎡	941.45㎡

基金(一般会計)

基金名	残高(見込)
財政調整基金	14億1,398万9千円
その他の基金	19億2,478万5千円

新型コロナワクチン接種についてのお知らせ

問合せ

吉川市ワクチン接種
コールセンター
☎967・5650 FAX981・3881



初回(1・2回目)接種がまだお済みでない方へ

年内に2回目を接種し初回接種が完了した12歳以上の方は、令和5年3月31日迄までに、オミクロン株対応ワクチンを接種することが可能です。



乳幼児(生後6カ月以上4歳以下)のワクチン接種について

新型コロナワクチンの接種期限は令和5年3月31日迄までです。乳幼児のワクチン接種は11週間(1回目から2回目接種に3週間、2回目から3回目接種に8週間)で3回接種しますので、年内に1回目を接種することをおすすめします。計画的なワクチン接種をご検討ください。



初回(1・2回目)接種以降の新型コロナワクチン接種間隔について

初回(1・2回目)接種が完了した12歳以上の方のオミクロン株対応ワクチン接種間隔は3カ月です。初回(1・2回目)接種が完了した5歳から11歳までの方の3回目(従来型ワクチン)接種間隔は5カ月です。



接種券が届いていない方へ

前回(初回[1・2回]・3回・4回目)の接種日から接種間隔が経過しても、接種券が届いていない方は、コールセンターまでご連絡をお願いします。



吉川市に転入した方へ

吉川市に転入した方については接種券の発行には手続きが必要です。詳しくは市ホームページをご参照ください。または、コールセンターまでご連絡をお願いします。

市ホームページ
はこちら⇒



吉川市ワクチン接種コールセンターの休業日について

毎週日、12月29日(日)から令和5年1月3日(月)・9日(日)はお休みです。

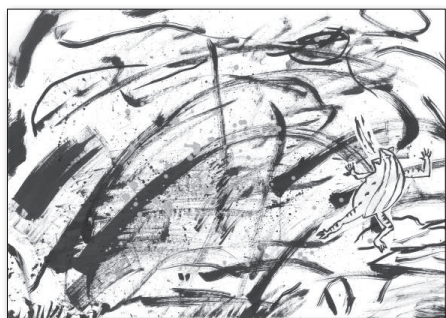
「がんばっていいよ」という言葉が、
 5年 飯島一貴さん
 ぼくは今、体育の走り高跳びの学習をがんばっています。初めて跳んだ時の高さは、90センチメートルという記録でした。学習を重ね、先生や友達から高く跳ぶコツを教してもらい、授業の中でたくさん練習をしました。そして、努力の結果、最後の授業では、111センチメートルも跳ぶことができました。これは、クラスの最高記録です。がんばった成果が出て、とてもうれしかったです。
 多くの好きな言葉の一つに「努力は実を結ぶ」という言葉があります。今回のように努力を重ねて、継続して練習すると記録も伸びるので努力を重ねることは、とても大切だと思います。また、もっと高く跳びたい、前回より記録をのびたいという強い気もちをもっていたからこそ跳ぶことができたのだろうと思っています。これから、何事にも高い目標をもつこと、そして、強い気もちをもち、いろいろなことに挑戦して自分を高めていきたいと思っています。

「がんばっていいよ」

5年 飯島一貴さん

「決戦をいどむうさぎ」

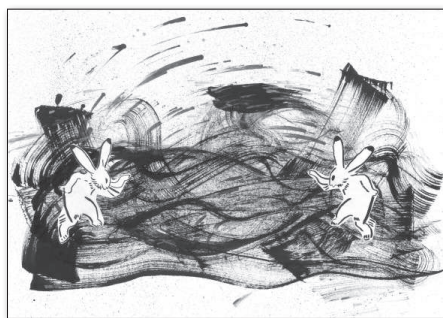
6年 柳本しずくさん



光る星の中に1ぴきたたずみ、叫んでいるかえりを描きました。墨の濃淡で夜を表しました。

「夜に叫ぶかえり」

6年 國分碧唯さん



向かい合ううさぎの手から技が出ている様子表現しました。金色の墨がアクセントになり、背景と合うよう、流して描きました。



市長コラム
 「価値ある未来を、共に」



問合せ

政策室
 ☎982-5112 FAX981-5392

これからもお元気で！

▼吉川市では、今年88歳の米寿を迎えられる方は242人(男性97人、女性145人)。99歳の白寿の方は20人(男性2人、女性18人)。100歳を超える方は26人(男性1人、女性25人)いらっしゃり、最高齢は106歳の女性！▼そうした皆さんへ、お祝い品をお届けする「敬老のお祝い訪問」。今年も元気に皆さんにお会いすることができました。
 ▼そして今回も、篠田草風先生による「長寿のお祝い肖像画プレゼント」を実施！篠田草風先生は、日本肖像美術協会の副会長を務められている肖像画の大家であり、吉川市在住。ここまで33年にわたり、ボランティアで「長寿のお祝い肖像画」を描いてくださっています。ありがとうございます！
 ▼今年肖像画をお渡ししたのは、新屋敷良美さん(89歳)、永瀬きいさん(95歳)のお2人。



人生を力強く生き抜いてこれだけ強さとそして優しさがにじみ出ているその肖像画を、良美さんが喜んでくださいました。

▼健康法はお2人とも「なんでも食べる&よく歩き動くこと」。何った私達が元気をいただくほどにはつらつとされています。



▼今後も、人生の先輩方が元気で楽しく暮らせる、そうしたまちづくりを進め、皆さんの笑顔が日々あふれる吉川市にしていきたいと思っています。皆さん、これからもお元気で！

年末・年始のお知らせ

ごみの収集



収集日の確認をお願いします

年末年始は右表のとおり、ごみの収集と受け付けをお休みします。燃やすごみの年内最後の収集日はお住まいの地区によって異なりますので「ごみ収集カレンダー」でご確認ください。

ごみ収集カレンダーの設置場所

市役所(環境課・総合案内)、環境センター、各市民サービスセンター、中央公民館
 ※市ホームページでも確認できます。

吉川市ごみ収集カレンダー

検索

収集は午前8時から始まります。年末年始は交通渋滞などにより収集が遅れる場合があります。皆様のご理解とご協力をお願いします。



種類	収集しない期間
燃やすごみ	12/31(土)~ 令和5年1/3(火)
粗大ごみ	12/29(木)~ 令和5年1/3(火)
資源ごみ (ペットボトル、かん、 びん、紙・衣類)	令和5年1/3(火)
し尿くみ取り	12/28(水)~ 令和5年1/3(火)
動物死体処理	12/31(土)~ 令和5年1/3(火)

粗大ごみの直接搬入の受け入れ

平日と第4日曜日に直接、環境センター(鍋小路431)へ搬入できます。12月は下記の日時で直接搬入を受け入れますが、大変混雑するので、時間に余裕をもって搬入をお願いします。

また、環境センターへ粗大ごみを持ち込む際は、住所などを確認できるもの(運転免許証、マイナンバーカード、公共料金の領収書など)を必ず提示してください。

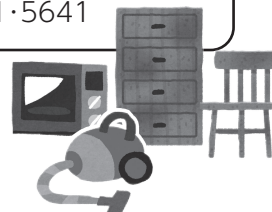
日 時 平日、12月18日(日)・25日(日)
 午前9時~正午、午後1時~4時 ※予約不要
 料 金 10キログラムにつき150円
 支払方法 窓口払い(現金のみ)



粗大ごみに該当するもの

一辺が50センチメートルを超えるものは粗大ごみです。ただし、AV・OA機器(パソコンを除く)、暖房器具、掃除機、扇風機、電子レンジなどは大きさに関係なく粗大ごみになるので、集積所に出さず環境センターへ直接搬入してください。

問合せ 環境センター
 ☎983・2281 FAX981・5641



公共施設の閉庁・休館日

市内全施設 12月29日(木)から令和5年1月3日(火)までお休みです

各公共施設の12月および年末年始の休館日は下表のとおりです。

市役所閉庁期間に戸籍届(出生・死亡届など)を提出する方は、市役所警備員へ提出してください。

◆…閉庁・休館日◇…午後5時まで

施設名	電話番号	12月					1月					
		1日(木)~26日(日)	27(火)	28(水)	29(木)	30(金)	31(土)	1(日)	2(月)	3(水)	4(木)	5(金)
市役所	☎982・5111	毎週(土)(日)			◆							
各市民サービスセンター	☎981・8111	毎週(月)(火)	◆		◆							
旭地区センター	☎991・8118	12日(月)		◆								
中央公民館	☎981・1231	12日(月)・13日(火)・14日(水)		◆	◆	◆						
平沼地区公民館	☎982・6297	なし		◆	◆	◆						
美南地区公民館	☎984・3732	なし		◆	◆	◆						
東部地区公民館	☎981・8116	なし		◆	◆	◆						
総合体育館	☎982・6800	19日(月)・20日(火)		◆								
屋内温水プール	☎981・6452	7日(木)~26日(日)	◆	◆	◆	◆	◆	◆	◆	◆	◆	◆
児童館ワンダーランド	☎981・6811	毎週(月)、13日(火)		◆	◆	◆	◆	◆	◆	◆	◆	◆
おあしす	☎984・1888	7日(木)・21日(木)		◆	◆	◆	◆	◆	◆	◆	◆	◆
市立図書館	☎984・1889	毎週(火)		◇	◆	◆	◆	◆	◆	◆	◆	◆
視聴覚ライブラリー	☎981・8113	毎週(月)		◆	◆	◆	◆	◆	◆	◆	◆	◆
中央公民館図書室	☎981・1325	毎週(月)、13日(火)・14日(水)		◆	◆	◆						
旭地区センター図書室	☎991・8118	毎週(月)(火)	◆	◆	◆	◆	◆	◆	◆	◆	◆	◆
老人福祉センター	☎982・7717	なし		◆	◆	◆	◆	◆	◆	◆	◆	◆

○費用の記載がないものは、すべて無料です。
 ○郵送先は特に記載がない場合、〒342-8501(住所不要)です。
 ○ファクスは、FAX共通と記載されている場合、市役所共通FAX981-5392です。
 ○参加時はマスク着用の上、主催者の指示に従ってください。

募集

市職員など

募集項目・概要		応募資格などの詳細	申込・問合せ
常勤職員	一般事務(上級・スポーツ枠)、土木技師、建築技師、保育士	試験日:令和5年1月22日回 ※その他の詳細な内容および申し込み方法などについては、12月上旬に公開予定の受験案内(市役所、おあしす、中央公民館、各市民サービスセンター、吉川駅、吉川美南駅または市ホームページで入手可)を確認してください。	政策室☎982-9695FAX共通
非常勤職員	保育所栄養士(市立保育所) 献立作成、発注、栄養指導など	期間・時間:令和5年3月31日迄まで、令和5年4月1日田から令和6年3月31日田までの田~田(週5日)・午前8時30分~午後5時 資格:栄養士 募集人数:1人 報酬:時給1,098円(年2.4カ月程度のボーナスあり) その他:各種休暇制度あり、社会保険・雇用保険加入、複数年の継続による昇給あり	履歴書(写真貼付)と資格証の写しを郵送または直接、保育幼稚園課へ☎982-9528FAX共通 ※規定により賞与、交通費支給
	保育士(市立第一・第二保育所)	期間・時間:令和5年4月1日田から令和6年3月31日田までの田~田および田(月1回程度)・午前7時~午後7時のうち7時間30分 資格:保育士 募集人数:若干名 報酬:月額193,768円(年2.4カ月程度のボーナスあり) その他:各種休暇制度あり、社会保険加入、複数年の継続による昇給あり。ブランクの心配お聞きします	
	①学童保育室支援員 ②学童保育補助員 学童の保育、施設管理	期間・時間:令和5年4月1日田から令和6年3月31日田までの①田~田および田(月2回程度)・5時間30分、学校休業日・7時間30分②田~田(週3日以上)・午後3時~7時、学校休業日・7時間30分 資格:①のみ保育士、教員免許など 募集人数:ともに若干名 報酬:①月額175,877円②時給1,043円(①②ともに年2.4カ月程度のボーナスあり)	
	市内小中学校臨時的任用教職員 ①小学校教員 ②中学校教員(英語・数学・音楽)	期間・時間:採用した日から6カ月(更新した場合は年度末まで)の田~田・午前8時15分~午後4時45分(学校行事により週休日の勤務あり) 資格:①小学校教員免許②中学校教員免許(英語・数学・音楽) 募集人数:すべて若干名 報酬:月額約243,000円(大学新卒)	
		学校教育課☎984-3564FAX共通 ※公立学校共済組合に加入。賞与あり。条件により通勤・住居手当など支給 ※免許状が失効・休眠の場合はご相談ください	

吉川市みらいステップアップ
助成金 応募団体

市民活動のさらなる活性化を図るための制度で吉川市みらいステップアップ助成金について、令和5年度事業分を次の通り募集します。詳しくは募集要領をご覧ください。

募集要領設置場所:市民参加推進課、おあしす、市民活動サポートセンター(おあしす内)、視聴覚ライブラリー、各公民館、旭地区センター、総合体育館
 申込・問合せ:令和5年1月13日迄までに所定の用紙募集要領に同封、市ホームページで入手可に記入し、直接、市民参加推進課へ☎982-9685FAX共通
 吉川市みらいステップアップ助成金 検索

越谷税務署非常勤職員
(アルバイト)

期間・時間:令和5年1月上旬から3月下旬までの田~田
 田・午前8時50分~午後5時(3~7時間勤務)
 場所:越谷税務署、イオンレイクタウンkaze(越谷市レイクタウン4-2-2)
 内容:①事務の補助作業(書

類整理など)②相談者のパソコン操作補助
 募集人数:100人程度
 報酬:①990円②10200円

申込・問合せ:電話で越谷税務署へ☎965-8112(田田を除く)



犬を飼っている方へのお知らせ

狂犬病予防注射の接種期限が延長されました

新型コロナウイルス感染症の影響を踏まえ、今年度も狂犬病予防注射の接種期限が12月31日田まで延長されました。まだ予防注射を受けさせていない場合は、期限内に近隣の動物病院で予防注射を受けさせた後、注射済票の交付を受けてください。

飼い犬へのマイクロチップ装着費補助金の申請期限が迫っています

補助金の申請期限は指定登録機関から登録証明書の交付を受けた日から30日以内または令和4年12月28日田のいずれか早い日までです。申請をお考えの方は期限までに必要書類を提出してください。

問合せ:環境課☎982-9698FAX共通

民生委員・児童委員の
一斉改選について

地域福祉の推進役として重要な役割を担う民生委員・児童委員の3年に1度の一斉改選が12月1日に行われ、当市では106人の民生委員・児童委員が厚生労働大臣より委嘱されました。地域の民生委員・児童委員は、市ホームページで確認できますので、何かお困りのことがあれば、ぜひご相談ください。

問合せ：地域福祉課 ☎ 982・9548 FAX共通

特定(産業別)最低賃金の改正

12月1日から5業種の埼玉県特定(産業別)最低賃金の時間額が改正されました。

- 非鉄金属製造業 1006円
 - 電子部品等製造業 1013円
 - 輸送用機械器具製造業 1013円
 - 光学機械器具等製造業 1022円
 - 自動車小売業 1018円
- 問合せ：埼玉労働局労働基準部賃金室 ☎ 048・600・6205

冬の交通事故防止運動

夕暮れ時から夜間の時間帯に交通事故が多く発生する傾向があります。歩行者や自転車の運転者は反射材を身に付け、明るく目立つ色の衣服を着用しましょう。また、自動車や自転車は早めのライト点灯をお願いします。

期間：12月1日～14日
問合せ：危機管理課 ☎ 940・1072 FAX共通

【人権それは愛】「合理的配慮」をご存知ですか？

～共生社会の実現のために～

合理的配慮という言葉を知っていますか？
合理的配慮とは、障がいのある人が社会の中で出会う困りごと・障壁を取り除くための調整や対応のことです。合理的配慮の例としては、段差があって入れないお店や電車でスロープなどを使って補助することや視覚障がいのある人のために拡大文字や点字で資料を作成したり、読み上げて伝えたりするなどが考えられます。その内容は、障がいの特性やそれぞれの場面・状況に応じて異なります。

2016年に施行された「障害を理由とする差別の解消の推進に関する法律(障害者差別解消法)」では、国及び地方公共団体や事業者に対して、障がいのある人から対応を必要としているとの意思が伝えられたときに、負担が重すぎない範囲で対応することを求めています。これを合理的配慮の提供といいます。また、2021年にこの法律が改正され、それまで努力義務だった事業者の合理的配慮の提供が法律の公布から3年以内に義務化されることになりました。

社会全体として合理的配慮の提供が当たり前になることにより、全ての人が尊重され、障がいのある人となない人が、お互いに理解しあっていくことが共生社会を実現させていくのではないのでしょうか。皆さんも合理的配慮について、できることを考えてみませんか。

障害者基本法では、12月3日から9日までの期間を障害者週間と定めており、また埼玉県では、12月4日から10日までの期間を「人権尊重社会をめざす県民運動強調週間」として定めています。

問合せ：生涯学習課 ☎ 984・3563 FAX共通

全国一斉年末借金・生活お困りごと36時間電話相談会

埼玉司法書士会では、生活に困窮している方の生活再建を図るため、電話相談会を開催します。(相談無料・秘密厳守)
日時：12月3日(土)午前10時から4日(日)午後10時までの36時間 ☎ 0120・7832・36
(相談会開催時のみ通話可)

問合せ：埼玉司法書士会事務局 ☎ 048・863・7861

「人権尊重社会をめざす県民運動強調週間」について

12月4日から10日までは「人権尊重社会をめざす県民運動強調週間」です。この機会に、人権について考え、行動しましょう。

問合せ：県人権・男女共同参画課 ☎ 048・830・2255、市民参加推進課 ☎ 982・9458 FAX共通

12月10日から16日は「北朝鮮人権侵害問題啓発週間」です

北朝鮮による拉致問題の解決には、「拉致は許さない。」という一人ひとりの強い思いが大きな力となります。

この週間に機に拉致問題と北朝鮮当局による人権侵害問題への認識を深めましょう。

問合せ：市民参加推進課 ☎ 982・9458 FAX共通

越谷市場「歳末大売出し」

12月26日(日)から30日(木)まで、正月用食材の大売出しのお知らせ(野菜、果物、水産物、食肉、加工食品、雑貨ほか)。いつでも、誰でも買えます。また、食堂での食事でもできますのでご利用ください。

※12月31日(日)は一部の店舗のみ営業します。年明けは1月5日(金)より営業します。

問合せ：(株)埼玉県東部流通センター ☎ 048・987・3100



- 費用の記載がないものは、すべて無料です。
- 郵送先は特に記載がない場合、〒342-8501(住所不要)です。
- ファクスは、FAX共通と記載されている場合、市役所共通FAX981・5392です。
- 参加時はマスク着用の上、主催者の指示に従ってください。



パブリックコメントを実施します

①子ども・子育て支援事業計画

市町村子ども・子育て支援事業計画は、計画期間の中間年を目安として、必要な場合には計画の見直しを行うこととされています。第2期吉川市子ども・子育て支援事業計画は、令和4年度に計画期間の中間年を迎えたことから、計画の見直しを進めています。

②第4次吉川市防犯推進計画

市では第3次吉川市防犯推進計画の計画期間が令和4年度で終了することに伴い、引き続き、防犯のまちづくりを推進するため、第4次吉川市防犯推進計画の策定を進めています。

閲覧場所:各課窓口、市役所1階市政情報コーナー、中央公民館、おあしす、駅前市民サービスセンター、旭地区センター、平沼・東部・美南地区公民館、総合体育館※市ホームページでも閲覧可

募集期間:①12月1日(日)～令和5年1月5日(日)②12月13日(日)～令和5年1月12日(日)

対象:市内在住・在勤・在学の方

提出方法:各閲覧場所に設置の用紙または任意の用紙に住所、氏名、意見を記入し、備え付けの意見提出箱へ。(直接、郵送、ファクス、メールによる提出も可)

問合せ:①子育て支援課 ☎982・9529 FAX共通 MAIL kosodate2@city.yoshikawa.saitama.jp

②危機管理課 ☎940・1072 FAX共通 MAIL kikikanri2@city.yoshikawa.saitama.jp

就学援助(入学準備金)の 入学前支給申請

経済的な理由によって就学が困難と認められる児童生徒(令和5年4月に吉川市立小中学校に入学予定)の保護者に対し、入学準備のための援助を行います。

※すでに令和4年度就学援助制度の申請が済んでいる方(きょうだい分含む)は、申請の必要はありません。

受付期間:令和5年1月4日(日)～31日(日)(土日祝除く)

申込・問合せ:申請案内を確認の上、直接、教育総務課へ ☎984・3565 FAX共通

※申請案内は

吉川市入学前支給

検索

事業主の皆さまへ・償却資産の申告をお忘れなく!

個人や法人で事業(工場や商店の経営、不動産貸付業など)を行っている方が事業のために使用する構築物や機械、備品などを償却資産とい、土地や家屋と同じく固定資産税の課税対象になります。(工場の機械、商店の棚

やレジ、アパート・店舗の外構、テナントの内装工事など)市内に償却資産を所有している方は、毎年1月1日現在の資産所有状況の申告義務があります。

また、令和4年に市内で新たに事業を開始した方、それ以前に事業を開始し今までに一度も申告をしていない方は、償却資産がない場合でも、資産取得状況の把握のため、申告のご協力をお願いします。

新型コロナウイルス感染症拡大防止のため、申告はできる限り郵送もしくはe-LTAXでお願ひします。

申告期間:令和5年1月4日(日)～31日(日)

問合せ:課税課 ☎982・5115 FAX共通

河川などの異常水質事故 防止にご協力を

河川や水路に油や薬品などが流れ、魚が死んだり、水道水や農業用水の取水に影響が出る異常水質事故が発生しています。不要な塗料や油、農薬などの取り扱いには十分に注

意し、決して河川や水路、側溝に流さないようお願いいたします。事故対応の費用は事故原因者の負担となります。

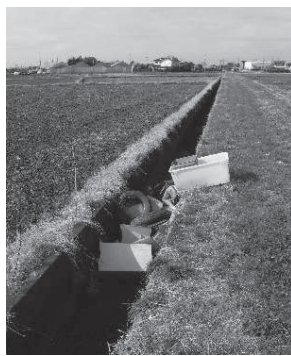
異常水質事故を見つけた場合には、速やかに越谷環境管理事務所 ☎966・2311にご連絡ください。

農業用水路へ

ごみを捨てないで!

市内を流れる農業用水路は、米などの農作物を作るための重要な生産基盤であり、日常的に農家の方々が掃除などの点検をしています。水路へのごみ捨ては環境汚染だけでなく、水の流れが悪くなり、農作物の生産力の低下にもつながります。不法投棄した場合は罰せられますので、絶対にやめましょう。

問合せ:農政課 ☎982・9483 FAX共通



	日時	場所
①	12月3日(土) 午前10時～11時30分	中央公民館
②	12月8日(木) 午後1時30分～3時	社会福祉協議会
③	12月14日(水) 午後2時～3時	平沼地区公民館
④	12月21日(水) 午後2時～3時	ウエルカフェ (美南3-12)

みなんで楽しくお話しませんか。
※事前に体温測定し、発熱や体調不良のある方は、参加をご遠慮ください。なお、天候などによって中止になる場合があります。

なまりんオレンジカフェ

イベント

高齢者を守る **おけかわらばん**
テレビショッピングでの定期購入トラブルにご注意!!

あら安い!!
特別価格!
15分限定!!
通常4,980円のところ
初回 **980円**
※送料別

継続的な服用をお勧めしています
3本がお得です!
3本お願ひしようかな

3か月後—
あれっ!!
また届いた
定期コースなの!?
定期コース
2回目
割引価格
12,000円

解約したいのですが...
指定された期間内でないといふので解約できません!
指定の期間!?

◎埼玉県消費生活課

- 「15分限定!」のあおり文句や極端な低価格に釣られない
- 説明はしっかりと聞き、契約内容を確認する
- 通信販売はクーリング・オフの対象外!

問合せ:消費生活センター(商工課) ☎982・9697または188(消費者ホットライン) FAX共通

対象…認知症の方やその家族、関心のある方
申込…各地域包括支援センターへ①第2包括 ☎981・5811 FAX 981・1144 ②第1包括 ☎984・4766 FAX 981・8719 ③④第3包括 ☎981・7158 FAX 984・6366

介護と向き合う人のためのサロン
介護に関する悩みを共有したり、話をしながら気分転換しましょう。※事前に体温測定し、発熱や体調不良のある方は、参加をご遠慮ください。なお、天候などによって中止になる場合があります。

日時…12月①6日②23日(土) 午前10時～11時30分
場所…①旭地区センター②社会福祉協議会
対象…介護をしている方、こ

れから介護の予定のある方

申込…第1地域包括支援センター ☎984・4766 FAX 981・8719

第144回理科教室

磁石で遊ぼう2回目!

日時…12月10日(土)午前9時30分～11時30分(今回は令和5年1月21日(土))
場所…おあしすセミナールーム3
対象…小学生
定員・費用…20人程度・100円
問合せ…吉川さいえんすクラブ 鈴木 ☎992・1881 FAX 992・0317 suzuki@p-suzuki.co.jp

やってみよう! タグラブビー

タグラブビーが初めての子ども大歓迎!市内在住のアクティブシニアなどが分かりやすく指導します。

日時…12月11日(日)午前10時～

11時30分

場所…永田公園

対象…市内在住の小学生

問合せ…NPO法人たすけあい・よしかわ ☎971・6969

令和5年吉川市消防出初式を実施します

新春恒例の防火・防災行事「吉川市消防出初式」を実施します。出初式では、消防団員による「人員・服装・規律の点検」「一斉放水」、吉川松伏少年消防クラブによる「訓練展示」、消防職員による「救出救助訓練」、消防団・消防車両が一堂に会す車両部隊操演など、日ごろの活動の成果を披露します。新年の初めにふさわしい消防の華やかな



行事をぜひご覧ください。

日時…令和5年1月8日(日)午前9時30分～11時15分(雨天中止)

場所…吉川美南駅前公園

問合せ…吉川松伏消防組合 防課 ☎982・3968

吉川市消防出初式

検索

子ども未来応援集会開催

子どもの貧困対策を視点に捉え、地域で育つ子どもの未来を考える「子ども未来応援集会」を開催します。

日時…令和5年1月24日(火)午前10時～正午
場所…市役所303・304・305

内容…「埼玉県内における若者支援の取り組みについて」地域での支援事例から考える「をテーマにした講演(話し手:県青少年課)

対象・定員…子どもに関心のあるすべての方・先着40人

申込・問合せ…令和5年1月16日(木)までに氏名、所属(該当する場合)、電話番号を電話、ファクス、kosodate2@city.yoshikawa.saitama.jp(件名は「子ども未来応援集会」)または直接、子育て支援課へ ☎982・9529 FAX共通

○費用の記載がないものは、すべて無料です。
 ○郵送先は特に記載がない場合、〒342-8501(住所不要)です。
 ○ファクスは、FAX共通と記載されている場合、市役所共通FAX981・5392です。
 ○参加時はマスク着用の上、主催者の指示に従ってください。

男性のための運動教室

コロナ禍で外出や運動の機会が減っている今、「運動と健康」、「食と健康」について、楽しみながら学んでみませんか。
日時：令和5年1月①25日(日) 午前10時～11時30分②29日(木) 午前9時45分～午後0時30分(受け付け開始はともに午前9時30分)の2日間
場所：①おあしすフィットネスルーム②おあしす生活工房
内容：①【運動と健康】日常的に続けられるトレーニングやストレッチを中心とした運動②【食と健康】そば打ち体験と栄養ミニ講座
対象・定員：市内在住のおおむね65歳以上の男性・20人
持物：①動きやすい服装、バスタオル(床に敷けるもの)、室内用運動靴、タオル、飲み物②手拭き、エプロン、バンダナ、マスク、筆記用具、打つたそばを持ち帰る用の容器
申込・問合せ：12月12日(日)午前9時から電話または直接、長寿支援課へ ☎982・5118 FAX共通
 ※要事前申し込み、新規優先、定員になり次第締め切り

講 座

キッズ★消費者教室

君も消費者！未来に役立つ金銭感覚とトラブルを予防するためにクイズで楽しく学びましょう。 ※参加費あり
日時：令和5年1月8日(日) 午前10時～11時30分
場所：おあしすフィットネスルーム
対象：小学1～4年生とその保護者
定員：15組(児童1人につき保護者1人まで)
 ※応募多数の場合は抽選
持物：上履き、筆記用具
申込：12月14日(火)から22日(水)までに電話または左記QRコードの申込フォームから
 商工課へ ☎982・9697 FAX共通
 子育て読み聞かせ講座
 講師の方をお呼びして、絵本の読み聞かせの良さを学びます(読み聞かせも行います)。
日時：令和5年1月23日(日) 午前10時30分～11時30分

場所：おあしすフィットネスルーム
対象：乳幼児とその保護者
定員：10組程度
申込・問合せ：直接または電話で吉川市子育て支援センターへ ☎984・6377 FAX984・6378



NPO法人設立基礎講座

「NPOはどんな活動をしているのか知りたい」「NPO法人の作り方を教えてほしい」などにお答えします。どなたでも気軽に参加できる講座です。
日時：令和5年1月25日(日) 午後1時30分～3時30分
場所：県春日部地方庁舎3階大会議室(春日部市大沼1-76)
内容：NPO法人の設立手続きなど(講師：県利根地域振興センター職員および(株)日本政策金融公庫越谷支店職員)

定員：先着30人
申込・問合せ：令和5年1月13日(日)までに県東部地域振興センター(県民生活担当)へ ☎048・737・1110

くらしの会 料理教室

家庭からできるエコロジィーについて学びながら、健康的でおいしい料理を作ってみませんか。メニューは切り餅おこわ、鶏胸肉のパセリピカタなどを作ります。
日時：令和5年1月26日(日) 午前10時～正午
場所：中央公民館調理室
講師：沖みち代氏(吉川地域活動栄養士)
対象・定員：市内在住の方・16人(応募者多数の場合は抽選)
費用：1000円(当日払い)(食材・持ち帰り用の容器代)
持物：エプロン、三角巾、食器用布巾、マスク(着用)
申込：12月26日(日)までに(当日消印有効)往復はがきの往信の文面に、教室名、住所、氏名、電話番号を記入し、宛名に〒342-8501、住所不要、くらしの会事務局(商工課)を記入し、郵送。

問合せ：くらしの会事務局(商工課) ☎982・9697 FAX共通

第3回ほめて♡はぐくむ 子育て講座

子どもに伝わりやすい教え方、褒め方などを学び、親の気持ちや分りやすく伝えるスキルを身に付けます。子育てをもっと楽しむための方法を一緒に学びましょう。
日時：令和5年①1月27日(日)②2月10日(日) 午前10時～正午(午前9時45分から受け付け、全2回)
場所：①おあしすセミナールーム1・2②おあしすセミナールーム3 ※託児はおあしすフィットネスルーム
対象・定員：市内在住で、小学生以下の子をもつ保護者・先着8人(託児は先着8人で未就学児のみ)
申込・問合せ：令和5年1月20日(日)までに①名前②住所③電話番号④子どもの年齢⑤託児の有無⑥託児希望の場合は子どもの名前を電話、ファクス、saitama.jpまたは直接、子育て支援課へ ☎982・9529 FAX共通



各種相談

掲載期間: 12月1日～令和5年1月7日
年末年始(12月29日～令和5年1月3日)はお休みです。

- それぞれ専門の相談員が対応します。
- 場合により変更または中止となることがあります。
- 上段の表でファクスの記載がない場合、FAX981・5392になります。
- その他、県の相談業務は右記QRコードからご覧いただけます。



相談種類	日時	場所	問合せ
法律	毎週金午後1時20分～4時20分(要予約)	市民参加推進課 ☎982・9458	
税務	12月5日 月 午後1時30分～4時(要予約)		
行政書士	12月1日 日、令和5年1月5日 金 午後1時30分～3時30分(要予約)		
行政	12月8日 日 午後1時30分～3時30分(要予約)		
人権	12月20日 日 午後1時30分～4時		
女性総合	12月12日 月・26日 月 午後1時～4時(要予約)	おあしす	市民参加推進課 ☎982・9685
納税(夜間)	12月9日 金・23日 金 午後5時～8時	収納課 ☎982・5113	
納税(休日)	12月18日 日 午前8時30分～午後5時		
年金	毎週 月 午前9時～午後4時(午後0時15分から1時除く)	国保年金課 ☎982・5117	
子どもと家庭	毎週 月 午前9時30分～11時30分	児童館	専用ダイヤル ☎940・1258 子育て支援課 ☎982・9529
	毎週 月～金 午前9時～午後5時	子育て支援課	
ひとり親家庭	毎月第3 日 午前9時30分～11時30分	児童館	
	毎週 月～金 午前9時～午後5時(上記開催時除く)	子育て支援課	
育児	毎週 月～金 午前9時～午後4時	第一保育所 ☎FAX982・0259 第二保育所 ☎982・5300 FAX982・5647 子育て支援センター ☎984・6377 FAX984・6378	
教育	毎週 月～金 午前9時～午後5時	少年センター ☎981・3864 FAX981・3863	
学校生活 (さわやか相談)	毎週 月～金 午前10時30分～午後4時30分	東中 ☎982・0055 FAX982・0258 南中 ☎981・8749 FAX982・1469 中央中 ☎983・2668 FAX982・0236 吉川中 ☎940・5887 FAX984・7340	
こころ 障がい	毎週 月～金 午前9時～午後6時 ※相談員不在時は転送電話対応	障がい者相談支援センターすずらん ☎981・8510 FAX999・6854	
高齢者	毎週 月～金 午前8時30分～午後5時(予約優先) ※地域包括支援センターにより対応時間が異なる	第1包括 ☎984・4766 FAX981・8719 第2包括 ☎981・5811 FAX981・1144 第3包括 ☎981・7158 FAX984・6366	
DV	毎週 月～金 午前9時～午後5時 ※DVとは配偶者や交際相手からの暴力のことをいう	配偶者暴力相談支援センター(市民参加推進課) ☎982・5968	
消費生活	毎週 月 日 日 午前10時～午後3時受け付け (正午から午後1時除く)	消費生活センター(商工課) ☎982・9697 消費者ホットライン ☎188	
就職活動	毎月第1・3 日 午後1時～4時受け付け(予約優先)	商工課 ☎982・9697 メール相談は右記QRコードから	
こころくらしの 安心相談	毎週 月～金 午前10時～午後4時(要予約)	地域福祉課 ☎982・9548	

【その他、新型コロナウイルス関連相談窓口】

相談種類	名称	問合せ
新型コロナウイルスに関して	県新型コロナウイルス感染症県民サポートセンター	☎0570-783-770 FAX048-830-4808
労働問題(解雇・雇止めなど)	特別労働相談窓口	☎048-600-6262
	埼玉新卒応援ハローワーク	☎048-650-2234 FAX048-650-1144
心の健康について	働く人のメンタルヘルス・ポータルサイト「こころの耳」	☎0120-565-455
さまざまな悩みの相談	よりそいホットライン	☎0120-279-338 FAX0120-773-776
	SNS相談(LINE、Twitter、Facebook、チャットなど)	厚生労働省ホームページに記載

吉川福祉専門学校

介護福祉士養成(2年間)

12月3日(土) 進路相談会(AM)

12月19日(月)～23日(金) 授業公開日

※事前予約制

上記日程以外の学校見学も随時受付中です。

介護に興味がある方お気軽にお電話ください!

【資料請求・お問い合わせ先】
吉川市保1-23-14 Tel.048-984-4701

吉川福祉 検索



住みごころ最適化!!

リノベで動線や内・外装を変えて、
日常をもっと楽しみませんか?

～お家のことなら匠にすべておまかせを～

※Webサイトは左のQRコードからどうぞ(URL: <http://takumi-b.com/>)

まずは電話でお見積り!
048-940-8938



屋根、外壁工事、リフォームのことなら

株式会社 匠美建

〒342-0036
埼玉県吉川市高倉1-27-3 今野ビル303

広告

広告

「吉川食ナビ1week」掲載レシピ第6弾

今回は切って袋に入れるだけでできるので、手軽に野菜料理を1品プラスできます。

キャベツの塩昆布あえ

【材料】

キャベツ 4枚(180グラム)
ごま油 大さじ1/2
白いりごま 大さじ1/2
塩昆布 大さじ1/2(5グラム)



【作り方】

キャベツは一口大に切っておく。ポリ袋にキャベツとその他の材料を加えて混ぜ、空気を抜いて袋の口を閉じて、冷蔵庫で保存する。



「吉川食ナビ1week」は市役所や保健センターで配布している他、市ホームページにも掲載しています。

吉川食ナビ1week

検索



- ここがポイント！
- 時短テクニックを伝授
 - 1週間でバランスを調節
 - 食材の使い切り
 - 地産地消の推進

献血にご協力をお願いします

日時:12月26日(月)午前10時~11時45分、午後1時~4時
場所:市役所コミュニティルーム
※血液センターの都合により日時、場所が変更になることがあります。



年末年始急患歯科医院

日にち	病院名・問い合わせ先	
12月30日(金)	戸張歯科クリニック ☎982・0202	
12月31日(土)	古山歯科 ☎981・0901	
令和5年	1月1日(日)	白井歯科 ☎982・0081
	1月2日(振替)	よしかわ歯科クリニック ☎981・6521
	1月3日(月)	ニーズ歯科 ☎972・5182

受付時間:午前9時30分~正午

コバトン健康マイレージ

毎日の歩数や特定健診の受診でポイントが貯まり、ポイントに応じて抽選ですてきな賞品が当たります。忙しい方、健康づくりが続かなかった方、楽しみながら気軽に参加してみませんか。

スマホにコバトン健康マイレージのアプリをダウンロードして登録するだけで参加できます。



問合せ:埼玉県コバトン健康マイレージ事務局 ☎0570・03・5810

保健センターからのお知らせ

健康相談(会場は美南子育て支援センター) - 乳幼児健康相談

日時:令和5年1月18日(月)午前10時~10時40分、20分間隔で予約を受け付けています。

無料口腔衛生相談(要予約)

12月の当番医(吉川歯科医師会)

- 横川歯科医院 ☎982・7482
 - 宮崎歯科医院 ☎983・0303
- ※電話予約の上、来院してください。

献血情報 越谷レイクタウン献血ルーム

受付時間
【成分献血】午前9時45分~午後4時30分
【400・200ml献血】午前9時45分~午後5時30分
問合せ: ☎987・3737

※健康診査(4カ月・1歳8カ月・3歳4カ月) および離乳食講座(8カ月頃)については、市ホームページをご確認ください。

宝くじ 公式サイト いつでも、どこでも。宝くじをもっと手軽に、もっと便利に!

24時間
いつでも
ネット購入

宝くじ LOTO・LOT
NUMBERS
BINGO5
福せがな
7-5やん

Quick One
クイックワン
いつでも買える。
秒で結果でる。



24時間買えて、
ポイントもたまる!
今すぐ会員登録

お問い合わせ先 | 宝くじコールセンター | TEL 0570-01-1192 (ナビダイヤル 有料) | TEL 011-330-0777 (有料)





- 定員を設けているものは、原則すべて先着順です。
- 費用の記載がないものは、すべて無料です。
- 申し込みが必要ない講座やイベントは、当日直接会場へお越しください。

おあしす・市民活動サポートセンター ㊦きよみ野1-1 ☎984・1888 FAX983・5500

開館時間／午前9時～午後9時(市民活動サポートセンターは午後6時まで) ※おあしす利用申し込みは午後8時まで
【休館日】12月7日(金)・21日(金)・28日(金)～令和5年1月4日(金)

イベント	日時	詳細
①ボディーコントロール ②やさしいヨーガ	①12月毎週(29日を除く) ②12月9日(金)・16日(金) 午前10時15分～11時15分	場所:視聴覚ライブラリー4階多目的室 定員:①15人②20人 費用:500円 持物:ヨガマットや バスタオル 申込:開催日前日(休館日の場合は前々日) の午後0時30分～8時までに電話で申し込み
おあしす歌声広場	12月10日(土) 午前10時30分～11時30分	場所:フィットネスルーム 定員:15人 申込:電話または直接、窓口へ
おもちゃの病院	12月15日(金) 午前10時～正午	場所:生活工房1 内容:おもちゃの先生が壊れたおもちゃを直します 費用:部品代が掛かる場合もあり

市立図書館 ㊦きよみ野1-1 ☎984・1889 FAX983・5500

おはなし会はこちら



開館時間／午前9時～午後7時(土は午後9時まで、12月28日は午後5時閉館) 【休館日】毎週(12月28日除く)、
12月29日(金)～令和5年1月4日(金)

イベント	日時	詳細
手づくり倶楽部 「布のブックカバーをつくろう！」	12月11日(日) 午後1時～3時	場所:おあしすミーティングルーム4 定員:10人 費用:300円 申込:電話または直接、窓口へ
英語クリスマス会	12月18日(日) 午前11時～正午	場所:おあしすミーティングルーム4 定員:20人 対象:小学生まで(保護者同伴) 申込:電話または直接、 窓口へ
旭地区センター 「新春落語会」	令和5年1月8日(日) 午後2時～3時30分	場所:旭地区センター2階研修室(和室) 定員:30人(小学 生以下の方は保護者同伴) 申込:電話または直接、窓口へ
市立図書館 「新春落語会」	令和5年1月9日(祝) 午後1時～2時30分	場所:おあしす多目的ホール 定員:200人 費用:500円 申込:電話または直接、窓口へ

視聴覚ライブラリー ㊦木売1-5-3 ☎981・8113 FAX981・8114

開館時間／午前9時～午後7時 【休館日】毎週(月)、12月28日(金)～令和5年1月3日(日)

イベント	日時	詳細
クリスマスえいごおたのしみ会	12月3日(土) 午前11時～正午	場所:4階多目的室 対象:4歳から小学生とその保護者 定員:10組20人 申込:電話または直接、窓口へ
ライブラリーおはなし会	12月23日(金) 午前11時～11時30分	場所:4階多目的室 対象:未就学児とその保護者 定員:10組 申込:電話または直接、窓口へ

老人福祉センター(シニア活動センターぱれっと) ㊦中央3-50-4 ☎982・7717 FAX982・7721

開館時間／午前9時～正午、午後1時～4時 【休館日】12月28日(金)～令和5年1月4日(金)

イベント	日時	詳細
ぱれっとサロン「なないろ」	毎週(土)午前9時30分～11時 30分(12月29日、令和5年1 月5日を除く)	場所:多目的室 内容:ゲームや体操で、健康寿命を延ば そう! 対象:市内在住の方 定員:20人 費用:60歳未満の方は100円
ほっこりヨガ教室 (女性向け・予約優先・当日参加可)	12月23日(金) 午後1時30分～午後3時	場所:集会室 内容:やさしいヨガ(無理なくできます) 対象:市内在住の60歳以上の方 定員:20人 費用:500円 持物:飲み物・バスタオル・動きやすい服装 申込:電話または直接、窓口へ
新春演芸大会	令和5年1月14日(土)・15日(日) 1部:午前9時～正午 2部:午後1時～3時	内容:踊り、歌、楽器演奏、手品などの観覧 対象:市内在住の方 定員:各回50人 申込:電話または直接、窓口へ
スマホ教室 ～はじめてコース～(全2回)	令和5年1月18日(金)・25日(金) 午後1時30分～3時	場所:会議室 内容:高齢者向け はじめてのスマホ教室 対象:市内在住の60歳以上の方 定員:4人 費用:200円 申込:12月13日(金)から電話または直接、窓口へ

公共施設からのお知らせ



よしかわファミリーサポートセンター ㊦きよみ野1-1(おあしす2階) ☎FAX984・6378

開館時間/午前9時～午後5時 【休館日】㊦㊦㊦、12月29日㊦～令和5年1月3日㊦

イベント	日時	詳細
入会説明会・協力会員講習会 ※1週間前までに要予約	令和5年①1月12日㊦、2月②4日㊦③9日㊦ 午前9時30分～午後0時30分 (利用会員は午前11時まで)	場所:①②おあしす③美南地区公民館 内容:子どもを預けたい方(利用会員)と預かれる方(協力会員)への説明会と講習会(②は入会説明会のみ) 定員:10人程度(託児あり※要予約)【協力会員・両方会員、大募集中!】

子育て支援センター ひまわりの丘 ㊦きよみ野1-1(おあしす2階) ☎984・6377 FAX984・6378

開館時間/午前9時～午後5時 【休館日】㊦㊦㊦、12月29日㊦～令和5年1月3日㊦※おあしす休館日は電話対応のみ

イベント	日時	詳細
交流ひろば「るんるんコーナー」	①12月9日㊦ ②令和5年1月17日㊦ 午前10時30分～	場所:子ども室 内容:遊びの提供(午前11時から①ファミサポよろず相談②先輩ママの外国語で遊ぼう) 対象:乳幼児とその保護者 定員:5組 申込:電話または直接、窓口へ
合同イベント・オンライン「つながりタイ♥ム」(吉川市の3カ所の子育て支援センター合同イベント)	12月16日㊦ 午前10時30分～11時30分 (午前10時15分からオンライン受け付け)	対象:市内在住の乳幼児とその保護者 定員:各支援センター10組(計30組) 申込:電話または直接、各支援センターへ※当日の午前中は子ども室の利用はできません
出前講座「なかよしタイム」(体操や読み聞かせ、工作など)	①12月22日㊦ ②令和5年1月26日㊦ 午前10時～11時30分	場所:①おあしす②東部地区公民館 対象:乳幼児とその保護者 定員:10組程度 申込:電話または直接、窓口へ

美南子育て支援センター 美南の風 ㊦美南4-17-3(美南小学校内) ☎983・5267

開館時間/午前10時～午後3時 【休館日】㊦㊦㊦(12月17日除く)、12月5日㊦・16日㊦(午前中のみ)・28日㊦・29日㊦～令和5年1月3日㊦・6日㊦

イベント	日時	詳細
ふたごの日♪～にこにこkiss～ ※予約優先	12月17日㊦ 午前10時～正午 午後1時～3時	内容:ふたごちゃん、みつごちゃんと交流しましょう!パパもぜひどうぞ♪ 対象:乳幼児とその保護者 申込:電話または直接、窓口へ
国際交流ハローサロン♪ ※予約優先	12月19日㊦ 午前10時30分～正午	内容:バルーンアートやゲームをしたり、歌ったり、クリスマスの雰囲気を楽しみましょう♪サンタさんも来るかも?! 対象:外国出身のママパパ、国際交流に興味のある方 定員:7組 費用:100円 申込:電話または直接、窓口へ
ベビーヨガマッサージ ※予約優先	令和5年1月12日㊦ 午前10時～正午	内容:着衣のままできるベビーヨガマッサージです。プレママさんも大歓迎♪ 対象:生後6カ月までの赤ちゃん和妈妈 申込:12月9日㊦から電話または直接、窓口へ※オンラインは右記QRコードから申し込み
乳幼児相談(保健師が来ます)	令和5年1月18日㊦ 午前10時、午前10時20分、 午前10時40分(各回5組)	内容:身体測定、保健師・栄養士による発育・発達面の相談 対象:未就学児 持物:母子健康手帳・バスタオル(0歳児) 申込:電話または直接、保健センターへ☎982・9803

中央子育て支援センター ぴこの森 ㊦吉川団地1-7-106(吉川団地名店街内) ☎971・8865

開館時間/午前10時～午後3時 【休館日】㊦㊦㊦(12月3日・10日除く)、12月5日㊦・16日㊦(午前のみ)・29日㊦～令和5年1月3日㊦

イベント	日時	詳細
アレルギーでもだいじょうぶ! ひとりで悩まないで ※予約優先	12月12日㊦ 午前10時30分～11時30分	内容:アレルギーに関する情報交換 対象:アレルギーに興味がある、自分の子どもがアレルギーの方など 申込:電話または直接、窓口へ
赤ちゃんのためのふれあいタイム♪ ※予約優先	12月13日㊦ 午前10時～正午 午後1時～3時	内容:赤ちゃん向けわらべ歌、読み聞かせなど、赤ちゃんとふれあい遊びしましょう♪ 対象:乳幼児とその保護者 申込:電話または直接、窓口へ※オンラインは右記QRコードから申し込み
はかっちゃおう♪ ※予約優先	12月23日㊦ 午後1時～3時	内容:身長計を出します。ママと測ってみよう♪保健師は来ません 対象:乳幼児とその保護者 申込:電話または直接、窓口へ
わが子だけ?はてな広場 ～集団に入りにくいちびっ子たち集まれ～※予約優先	令和5年1月4日㊦ 午前10時～正午 午後1時～3時	内容:あばれん坊、がんこ、ひっこみじあんなど「うちの子だけ?」と困っている方、先輩ママと話してみませんか? 対象:乳幼児とその保護者 申込:電話または直接、窓口へ



- 定員を設けているものは、原則すべて先着順です。
- 費用の記載がないものは、すべて無料です。
- 申し込みが必要ない講座やイベントは、当日直接会場へお越しください。

児童館ワンダーランド

美南5-3-1 ☎981・6811 FAX 983・1865

その他の
イベントは
こちら



開館時間／午前9時～午後5時

【休館日】毎週月、12月13日☎、28日☎～令和5年1月3日☎

※新型コロナウイルスの感染拡大防止のため、入館時はマスクの着用が必要です(小学生未満を除く)。

また、体温が37.5度を超える方は入館できません。その他、児童館の利用については、市ホームページでご確認ください。

プラネタリウムイベント	日時	詳細
プラネタリウム	①毎週土午前11時～11時50分 ②毎週日(12月10日・25日除く)および祝、12月27日☎ 午後3時～3時50分、毎週日および祝午前11時～11時50分	内容:①「ISSからの眺め」②「ノーマン・ザ・スノーマン～流れ星のふる夜に～」 [①②共通]季節の星座解説 対象:3歳以上(未就学児は保護者同伴) 定員:40人(30分前から窓口にて整理券を配布) 費用:市内無料、市外200円
ベビーもいっしょ♪ 家族でプラネタリウム (途中入退場可)	12月4日☎・18日☎、令和5年1月8日☎ 午後2時～2時35分	内容:「ノーマン・ザ・スノーマン～流れ星のふる夜に～」、赤ちゃんが泣いてもお互い気にせず、プラネタリウムを見よう! 対象:どなたでも(未就学児は保護者同伴) 定員:各回10組(30分前から窓口にて整理券を配布) 費用:市内無料、市外200円(3歳未満は無料)
公開学習投影(小4理科)	12月10日☎ 午後3時～3時45分	内容:小学4年生向けの学習投影を一般公開します(小学4年生以外の方も参加可) 対象:3歳以上(未就学児は保護者同伴) 定員:40人(30分前から窓口にて整理券を配布)
アロマが香るプラネタリウム	12月25日☎ 午後3時～3時45分	内容:「オレンジスイート」のアロマに包まれながら、癒やしの映像と音楽で心地よい空間を楽しめます 対象:3歳以上(未就学児は保護者同伴) 定員:40人(30分前から窓口にて整理券を配布)
新春プラネタリウム	令和5年1月4日☎ ①午前9時30分～10時 ②午前10時30分～11時 ③午前11時30分～正午 ④午後1時30分～2時 ⑤午後2時30分～3時 ⑥午後3時30分～4時	内容:①④⑥「ISSからの眺め」②③⑤「ノーマン・ザ・スノーマン～流れ星のふる夜に～」 対象:①③④⑥3歳以上②⑤どなたでも[共通]未就学児は保護者同伴 定員:①③④⑥各回40人(30分前から窓口にて整理券を配布)②⑤各回10組 費用:市内無料、市外200円※②⑤は3歳未満無料
全編生解説プラネタリウム	令和5年1月7日☎ 午後3時～3時45分	内容:プラネタリウムの「100年」 対象:3歳以上(未就学児は保護者同伴) 定員:40人(30分前から窓口にて整理券を配布) 費用:市内無料、市外200円
未就園児向けイベント	日時	詳細
びりびりらんど	12月16日☎ 午前10時30分～正午	内容:新聞紙やボールを使ったレクリエーション、リズム遊び、読み聞かせなど(講師:五十嵐 美幸氏) 定員:20組(20分前から窓口にて整理券を配布※参加者多数の場合は抽選) 持物:室内用運動靴、飲み物
ワンダーサーキット	12月21日☎ 午前10時30分～11時30分	内容:ハンドル操作でスイスイ進むプラズマカーで遊ぼう♪2人乗りも楽しめます(15分入れ替え制) 定員:各回12人 持物:室内用運動靴
その他のイベント	日時	詳細
スポーツランド	毎週日 午後3時30分～4時30分	内容:「モルック」を体験しよう♪ 対象:小学生 持物:室内用運動靴、飲み物
おもちゃの病院	12月2日☎、令和5年1月6日☎ 午前10時～11時30分	内容:おもちゃの先生が壊れたおもちゃを直します 費用:部品代がかかる場合あり
月例マンカラ大会	12月11日☎ 午後1時30分～2時30分	内容:シンプルだけど奥深い、おはじきを使ったボードゲーム「マンカラ」で対戦しよう!初めての人も大歓迎! 対象:小学生～中学生
天体観望会 (雨・曇天時は観望のみ中止)	令和5年1月7日☎ ①午後6時～7時30分 ②午後7時～8時	内容:[①のみ]「ノーマン・ザ・スノーマン」[①②共通]今夜の星空解説、火星と木星の観望 対象:小学生以上(中学生以下は保護者同伴) 定員:各回15人 費用:①市内無料、市外200円②無料 持物:室内用運動靴 申込:12月12日☎から19日☎までに右記QRコードから申し込み※抽選結果は12月23日☎以降にお知らせ
半成人式	令和5年1月9日☎ 午前10時～11時30分	内容:市長からのメッセージ、20歳になった自分への手紙、記念撮影、記念品贈呈など 対象:市内在住・在学の小学4年生 定員:30人 持物:筆記用具 申込:12月9日☎から19日☎までに右記QRコードから申し込み※抽選結果は12月23日☎以降にお知らせ

公共施設からのお知らせ



中央公民館 ☎保577 ☎981・1231 FAX983・1864

開館時間／午前9時～午後9時(受け付けは午前8時30分から午後8時まで)

【休館日】12月12日(日)・13日(月)・14日(火) 図書室は毎週月、12月13日(月)・14日(火) 平沼・美南・東部地区公民館:なし

【年末年始休館日(各公民館・図書室共通)】12月28日(火)～令和5年1月3日(日)

会場調整会は下記のとおり実施します。

①中央公民館会場調整会(令和5年3月分各会場、令和5年7月分ホールおよびロビー)

日時:12月15日(日)午前8時30分～16日(月)正午(ただし、15日(日)は午後5時まで) 申込:電話またはファクス

②平沼・美南・東部地区公民館会場調整会(令和5年3月分各会場、令和5年2月分特別教室)

日時:12月16日(日)午前8時30分～午後3時(東部地区公民館は午後5時まで) 申込:電話またはファクス

【共通事項】申し込みは先着順ではありません。他団体と重複したときは厳正なるくじ引きにより決定します。希望場所が確保できなかった団体のみ、12月17日(月)正午までに各公民館から電話連絡をします。

※新型コロナウイルスの感染拡大防止のため、入館・イベント参加時はマスクの着用をお願いします。また、イベント参加時には氏名・連絡先を記入していただきます。体調不良の方は参加をお控えください。

イベント	日時	詳細
えほんのひろば クリスマス会 (手遊びや読み聞かせなど)	12月17日(日) 午前11時～11時30分	場所:101・102 対象:幼児～小学生(未就学児は保護者同伴) 定員:30人 申込:12月16日(金)までに電話または直接、窓口へ
1歳児サロン わんわんクラブ	12月20日(水) 午前10時30分～11時30分 (10分前から入室可)	場所:303・304 対象:1歳児と保護者 定員:7組 費用:100円 持物:はさみ、のり、セロハンテープ、クレヨン 申込:12月19日(火)までに電話または直接、窓口へ
2歳児サロン にゃんにゃんクラブ	12月21日(木) 午前10時30分～11時30分 (10分前から入室可)	場所:303・304 対象:2歳児と保護者 定員:7組 費用:100円 持物:はさみ、のり、セロハンテープ、クレヨン 申込:12月20日(水)までに電話または直接、窓口へ
年忘れ映画会「四十七人の刺客」 (129分間)	12月24日(日) 午後1時30分～ (15分前から入場可)	場所:ホール 対象:小学生以上 定員:70人
味噌造り教室	令和5年1月21日(日) 午前10時～午後1時	場所:調理室 対象:市内在住の18歳以上の方 定員:20人 費用:2,000円 持物:エプロン、布巾、三角巾 申込:12月16日(金)午前8時30分から27日(水)までに費用を添えて直接、窓口へ

総合体育館 ☎上笹塚1-58-1 ☎982・6800 FAX983・1867

開館時間／午前9時～午後9時(受け付けは午前8時30分から午後8時まで) 【休館日】12月19日(日)・20日(月)・28日(日)～令和5年1月3日(日)

イベント	日時	詳細
会員募集中! なまずの里クラブ (卓球・バドミントン)	12月10日(日)・24日(日) 午前9時～正午(準備・片付け含む)	内容:卓球、バドミントンを楽しみませんか?初心者も大歓迎♪講師の分かりやすい指導も受けられます 対象:4歳以上 費用:①半期会員1,600円(中学生1,100円)②回数券会員2,000円(中学生1,500円)③体験参加200円(中学生150円)※小学生以下は無料 持物:動きやすい服装、室内用運動靴
トレーニング講習会 (初回は要受講、30分程度)	12月13日(水)午後6時30分～ ・24日(日)午後1時～	対象:高校生以上 定員:各回15人 持物:トレーニングウエア、室内用運動靴



屋内温水プール ☎上笹塚1-79-1 ☎981・6452

開館時間／午前10時～午後9時(入れ替え制のため、休憩時間中は入水できません) 【休館日】12月7日(日)～令和5年1月3日(日)(温水プールの清掃・施設点検・修繕などを行うため)

※新型コロナウイルスの感染拡大防止のため、各利用時間帯につき50人の先着順での利用となります。

※専用コースの予約状況により、定員を40人または30人とする場合があります。

※イベントなどの開催のため、12月1日(水)・3日(金)午前10時～正午、5日(日)午後1時～3時の一般利用を中止します。

イベント	日時	詳細
アクア健康教室	12月3日(日)、令和5年1月7日(日)・14日(日)・21日(日) 午前10時10分～(50分間)	対象:16歳以上 定員:30人 持物:水着、水泳帽子、タオル、飲み物、ゴーグル(必要な方)※費用や申し込みなどについては市水泳連盟ホームページ、右記QRコードからご確認ください(窓口でも申し込みできます) 問合せ:荒川 ☎090・8035・7106 
アクアエクササイズ	12月5日(月)、令和5年1月23日(日)・30日(日) 午後1時10分～(50分間)	対象:16歳以上 定員:30人 持物:水着、水泳帽子、タオル、飲み物、ゴーグル(必要な方)※費用や申し込みなどについては市水泳連盟ホームページ、右記QRコードからご確認ください(窓口でも申し込みできます) 問合せ:荒川 ☎090・8035・7106 

みんなのひろば

文化・趣味・スポーツなどの市民活動の情報を掲載しています。
詳しくは各問い合わせ先へご確認ください。

- 定員を設けているものは、原則先着順です。
- 費用の記載がないものは原則無料です。
- 申し込みの記載がないものは、当日直接会場へお越しください。
- 参加時はマスク着用の上、主催者の指示に従ってください。

仲間を募集

市内サークル・団体の会員募集

ごみと生活を見つめる会 畑の仲間募集!

場所:北谷小南側
対象:生ごみを堆肥化し、農薬を使わないで家庭菜園をする方
定員・費用:2人・年2,000円(約5坪)
申込・問合せ:松井☎090・2154・5166

へら鮎釣りの会 釣り仲間大募集

内容:総会(3月)、グリーン作戦・大場川の清掃など(4月)、釣り大会(年6回)
対象:高校生以上(初心者・女性・高齢者大歓迎)
申込・問合せ:五十嵐☎090・7812・2808

謎解旅の同好会

日程:年に4回程度
内容:短編小説を読みながら目的地を推理し、日帰り圏内を旅する
対象:60歳以上または退職された方
定員:10人前後
費用:実費(電車・バス利用)
申込・問合せ:一ノ関☎090・9816・6753

催し・イベント

市内サークル・団体のイベント

フラダンス・プルメリア 子どもフラダンス無料講習会

日時:12月9日(金)・23日(金)午後5時10分～5時50分

場所:ドリーム総合教室(美南5-9-7)
内容:簡単なハンドモーション、ステップをハワイアンミュージックに合わせて練習します
対象・定員:5歳～12歳・10人
持物:動きやすい服装
申込・問合せ:渡辺☎080・3145・5581

介護者カフェ「とことこ」 介護のこと語りあいましょう

日時:12月16日(金)午後1時～3時
場所:シニア活動センターぱれっと
費用:50円
問合せ:米山☎090・7189・9738

埼年協吉川分会映画愛好会 映画鑑賞会「東京家族」(146分)

日時:12月17日(土)午後1時～4時
場所:中央公民館ホール
対象:埼年協会員および入会希望者、会員友人
定員・費用:100人・100円
申込・問合せ:大原☎090・6948・0346

よしかわ憲法サロン 「語り合おう!この一年」

日時:12月17日(土)午後1時30分～4時
場所:おあしすセミナールーム1・2
費用:200円
問合せ:高橋☎090・9951・1958

学校に行かない子を持つ親の会 不登校についての話し合い

日時:12月18日(日)午後1時～4時
場所:おあしすセミナールーム1
定員・費用:19人・100円
問合せ:宮田☎090・4248・7207

雄ちゃんコンサート ギター弾き語り

日時:12月21日(日)午後3時～4時30分
場所:情報サービスセンターコア1階
内容:みんなで一緒に歌いましょう
問合せ:牛田☎080・5031・3465

子育て広場プーさん プーさんの赤ちゃんサロン

日時:令和5年1月11日(日)午前10時30分～11時30分
場所:中央公民館303・304
内容:わらべうた遊び、読み聞かせ他
対象:2カ月から7カ月までの第1子と保護者
定員・費用:7組・100円
持物:大判タオル、飲み物
申込・問合せ:美南子育て支援センター内☎983・5267

吉川俳壇

秋尾敏選(軸俳句会提供)

恋人はメトロに乗って秋彼岸
清野 敦史
団栗や落ちて大河の舟となる
飯島 豊
小鳥来ている賛成派反対派
和井田なを
死に方は生き方望の月のぼる
米山恵里子
吊し柿男所帯の縁側に
高橋 洋子
天気図に台風ふたつバナナ食ぶ
榎本美知子

社会福祉法人埼玉いのちの電話 電話ボランティア募集

さまざまな悩みを電話で聴き、心の支えになることを願い活動するボランティアです。埼玉いのちの電話では年間約2万2,000件の相談を受けていますが、なかなか電話が繋がらない現状です。いのちの電話の趣旨に賛同し、一緒に電話ボランティア活動をしてくださる方を募集します。

応募資格:電話ボランティアになるための初級研修および電話担当・継続研修に参加する時間と健康を保持できる20歳以上(令和5年4月1日現在)の方

募集期間・人数:令和5年2月1日(日)まで・約50人

募集要項請求・問合せ:〒337-8692大宮郵便局私書箱29号 社会福祉法人埼玉いのちの電話☎048・645・4322

(月～金午前10時～午後5時)※申込用紙や募集要項はホームページからもダウンロードが可能です

埼玉いのちの電話 ボランティア募集

検索

分譲住宅
注文住宅

リフォーム
修理工事

土地の仲介
賃貸管理

空家・空地・相続等
不動産のご相談



HIGH SPACE

株式会社ハイスペース

〒342-0055 埼玉県吉川市吉川1-19-1

TEL 048 - 981 - 5487



越谷駅 西口1分

木曜のレディースデイは終了いたしました
(木曜は休診です)

医療法人社団 恩志会

越谷肛門胃腸クリニック

●日帰り痔手術 ●大腸がん検診 ●各種保険取扱
●胃・大腸の内視鏡検査 ●過敏性腸症候群治療
●女性専用待合室あり

診療時間	月	火	水	木	金	土	日	祝
午前 9:30~12:00	○	○	○	○	×	×	×	×
午後 4:00~6:00	○	○	○	○	×	×	×	×

tel. 048-960-2233

http://www.ok2.or.jp

埼玉県越谷市赤山本町8-5 山六ビル2F

ok2 越谷 で 検索

広告

広告

スポーツの秋！みんなで楽しく体を動かしました

ライフキッズスポーツクラブ



ライフ・チャレンジ・ザ・ウォーク



9月から12月に開催されているライフキッズスポーツクラブでは、未就学の子もたちが親子と一緒に楽しく運動をしています。スタッフの楽しい声掛けのもと、バランス感覚やリズム感を養う運動や身近なものを使ったユニークな遊びが体験できるこのイベントでは、毎回子どもたちの笑顔がはじけています！また、11月3日に開催されたライフ・チャレンジ・ザ・ウォークでは、グラウンドゴルフなどのゲームや吉川にちなんだクイズを楽しみながら、美南地区を歩きました。参加者からは「親子で楽しく参加できた」「健康的でストレス解消になった」などの感想が寄せられ、充実したイベントとなりました。

アートに障がいは関係なし



11月5日、第1回障がい者アート展の表彰式を開催しました。当日は絵(イラスト)・工作・写真の3部門でそれぞれ素晴らしい作品を作った6人が表彰され、市長から賞状と記念品が贈られました。来年もご応募お待ちしております！

水の恵みと水のちから



11月15日、水の恵みと水害の歴史、そして川の変遷に触れる市内文化財めぐりを開催しました。深井新田集会所では、みこしの拝見と地域の歴史について多々良氏からお話があり、河川改修の歴史や先人が取った水害への備えについて知ることができました。

市のラジオ番組「金のなまず」で情報発信する市民パーソナリティを募集しています！

毎週金曜日の午後0時30分から「こしがやエフエム(FM86.8メガヘルツ)」で放送している市のラジオ番組「金のなまず」で情報発信する市民パーソナリティ(ボランティアスタッフ)を募集しています。専門的な知識は必要なく、体験参加も可能ですので、気になった方は、ぜひ下記までお問い合わせください。
活動内容・対象:①会議への参加(毎月第1回)②市内での取材、体験③放送内容の検討、原稿の作成④番組収録(原則市役所で実施、平日で時間応相談)・市内在住の16歳以上の方
申込・問合せ:所定の様式(政策室、市ホームページで入手可)を直接、郵送、ファクスまたはseisaku2@city.yoshikawa.saitama.jpで政策室へ ☎982・5112 FAX981・5392

吉川市のラジオ番組
金のなまず



毎週金曜 12:30~12:40

うちの子「結婚」しないのかしら？

独身のお子様の結婚相談承ります



お子様の結婚に関するお悩み、プロの仲人がお答えします。

まずはお気軽に仲人にご相談下さい

☎048-640-1001

結婚相談所 ムスベル

～出会いを大切に 語り継がれる信頼～

飯島設計株式会社

〒342-0056 埼玉県吉川市平沼一丁目6番地12

TEL 048 - 981 - 0123 (代)

設計部 TEL 048-981-3111

工事部 TEL 048-981-3211

資産管理部 TEL 048-981-1110

Original Frame & Usheen Panel



100%





2022文化芸術祭 クリスマスコンサート

和楽器カルテット「サイタマティック」と楽しむクリスマス。琴、三味線、尺八の伝統楽器が創る新しい音楽の世界をこの機会にぜひお楽しみください！

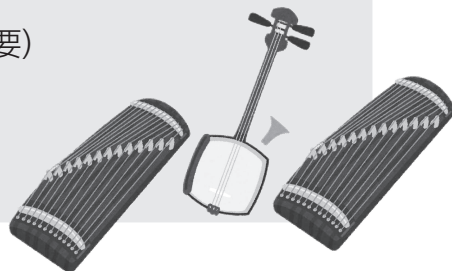
日時: 12月11日(日)午後1時30分～※開場は午後0時45分～(全席自由席)

場所: 中央公民館ホール

費用: 500円(小学生以下は無料・保護者の同伴が必要)

主催: 吉川市文化連盟 **共催:** 吉川市教育委員会

問合せ: 吉川市文化連盟(宮崎) ☎090・5755・0569



今月の動き・休日窓口の案内・税に関するお知らせ

●11月1日現在の人口(前月比)

総人口 73,045人(-9人)
男 36,513人(-17人)
女 36,532人(+8人)
世帯数 31,627世帯(+29世帯)

●10月の災害・救急出動件数

火災1件(14)、救急291件(3,087)※

●10月の事故件数

人身事故19件(111)、物損事故99件(1,081)、負傷者19人(126)、死者0人(2)※
※カッコ内は1月からの累計値(概数)

●市民サービスセンター休館日

12月、年末年始の休館日は10ページをご覧ください。なお、令和5年1月14日(土)は終日メンテナンスのためマイナンバー関連業務(特例転

入を含む)は受け付けできません。

●市民課からのお知らせ

①マイナンバーカード夜間休日窓口

夜間: 12月21日(日)午後5時～7時30分
休日: 12月4日(日)、令和5年1月8日(日)午前9時～正午

持物: 交付通知書をご確認ください

②コンビニ交付サービスの一時休止

日時: 12月29日(火)～令和5年1月3日(日)終日

問合せ: 市民課 ☎982・9692 FAX981・5392

●新築・増築・取り壊しの届け出を～固定資産税のお知らせ～

建物(車庫や倉庫などを含む)を取り壊したり、新築・増築をしたりすると、建物の固定資産税額が変わ

ります。また、住宅やアパートなどの敷地には住宅用地の軽減措置が適用されるため、住宅などの新築や取り壊しにより、土地の固定資産税額も変わる場合があります。

そのため、12月末までに建物の取り壊し、新築・増築をした場合は、課税課まで届け出をお願いします。(法務局に登記をされた建物の届け出は不要です)

問合せ: 課税課 ☎982・5115 FAX981・5392

●12月の納期(令和5年1月4日(火))

- 固定資産税 第3期
- 国民健康保険税 第6期
- 介護保険料 第6期
- 後期高齢者医療保険料 第6期

△ 休日・時間外診療、救急相談先について

●休日当番医診療(急患のみ)

日時: (日)午前9時～午後5時
場所: 吉川中央総合病院 ☎982・8311
※電話確認の上、受診してください。

●小児時間外診療(当番医輪番制)

日時: 平日午後7時～9時まで受け付け※当番医は、広報よしかわ9月号と一緒に配布した「小児時間外診療

体制についてのお知らせ」が市ホームページを確認、または市役所、消防署へお問い合わせください。当番表は右記QRコードからご覧いただけます。



問合せ: 市役所 ☎982・5111、吉川消防署 ☎982・3931 FAX982・3917
救急の場合 ☎119

●県休日夜間児童虐待通報ダイヤル 児童相談所全国共通ダイヤル ☎189 「虐待かも」と思ったら189(いちばやく)へ。24時間365日つながります。

●埼玉県救急電話相談

受付時間: 毎日24時間
専用ダイヤル ☎#7119、☎048・824・4199

