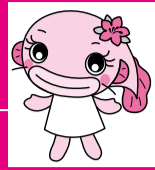


よしかわ 議会だより

NO.165

平成27年5月1日



発行：吉川市議会
編集：吉川市議会広報委員会
〒342-8501 吉川市吉川二丁目1番地1
TEL & FAX (982) 9421
http://www.city.yoshikawa.saitama.jp

平成27年度

骨格予算を可決



小学生登校風景

3月定例会の概要

3月定例会は、中原市長が3月7日に就任し就任後間もないことを考慮し、予定していた日程と内容を変更し、開催されました。

3月23日から3月30日までの8日間にわたり開催され、施政方針や代表質問、一般質問は行わず、24件の議案審議を行いました。

市長提出議案22件中、21件は原案のとおり可決・同意し、残る1件については、議案の一部について修正した議員提出による修正案を可決しました。その他2件の議員提出議案を上程、1件を可決しました。

市長提出議案

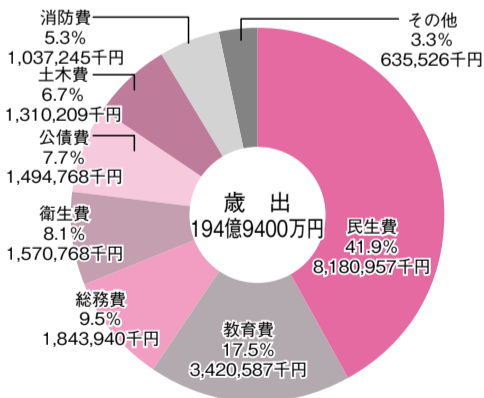
骨格予算を可決

平成27年度予算は、骨格予算として編成され、一般会計予算は、前年度比3.7%増の194億9千4百万円となりました。

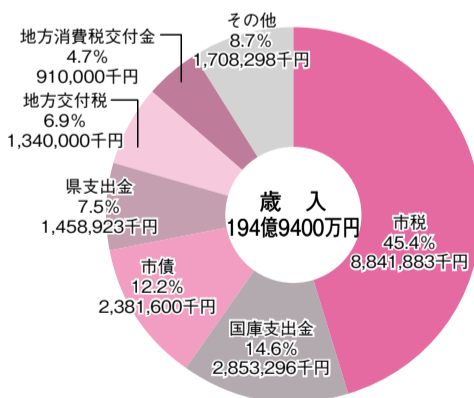
なお、市長が政策的に行おうと考える新たな事業や投資的経費等については、今後、補正予算として対応していく予定です。

今号の主な内容

- ① 3月定例会の概要
- ② 市長提出議案・議員提出議案
- ③ 常任委員会の審査から
- ④ 審議結果・編集後記



一般会計



市長提出議案

次ページへ続く

骨格予算とは、通常、その年度すべての歳入・歳出で編成されます。骨格予算とは、首長や議員の選挙時期等の関係から政策的な判断ができにくいこと等の理由により、新規事業や政策的経費は極力控え、義務的経費や継続的業務を中心に作成される予算を指します。



市長提出議案

前ページから続き

議員提出議案

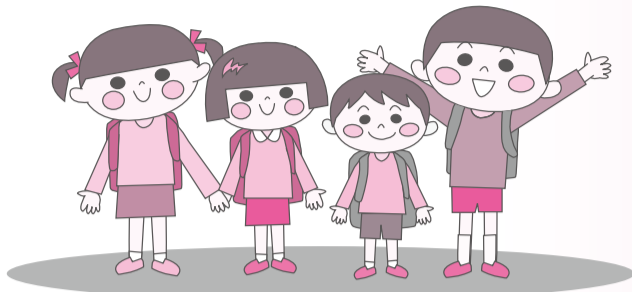
意見書

平成27年度一般会計 こんな事業を実施します

骨格予算では、原則、新規事業や投資的経費、政策的経費は計上されませんが、例外的に次の新規事業が計上され、承認しました。

学童保育事業

学童保育の対象児童が小学校低学年から6年生までに、土曜保育時間が午後5時までから午後6時30分までに変更されたことにより、指導員報酬等に使われます。



生活困窮者自立支援事業

生活保護に至る前の新たなセーフティネットとして、次の事業を実施します。

自立相談支援事業

一人ひとりの状況に応じて自立に向けた支援プランを作成します。

住宅確保給付金の支給

失業者等の就職活動を支えるため、家賃費用を有期で給付します。

子どもの学習支援事業

生活困窮家庭の子どもに対する学習支援や保護者への進学助言を行います。

障がい者相談支援事業 所サポート事業

障がい者福祉事業所が新たに職員を採用し、相談業務の充実と福祉人材の育成を図ります。

吉川市介護福祉総合条例の一部を改正

介護保険料の所得段階別保険料段階が第8段階から第11段階へ改定されます。

特別会計など 新年度骨格予算決まる

5つの特別会計と水道事業会計の平成26年度予算は左表の通り決まりました。

会計別	予算額(千円)	前年度比(%)
国民健康保険	8,835,935	11.6
下水道事業	1,249,487	△6.5
農業集落排水事業	31,567	3.3
介護保険	3,263,698	△2.2
後期高齢者医療	444,412	7.0
合計	13,825,099	13.2

●水道事業会計	
収益的収入及び支出	予算額(千円)
水道事業収益	1,499,450
水道事業費用	1,436,649

●特別会計	
資本的収入及び支出*注	予算額(千円)
資本的収入	136,645
資本的支出	330,112

注：水道事業会計において資本的収入が資本的支出に対し不足する額は、過年度分損益勘定留保資金などで補てんする。

議員提案により 修正案を可決



吉川市特定教育・保育施設及び特定地域型保育事業の利用者負担等に関する条例を制定

この条例では、子ども・子育て支援法の規定に基づき、子どもための教育・保育給付に係る支給認定保護者が負担すべき費用等その他必要な事項を定めています。

文教福祉常任委員会にて、委員より、保育に係る「利用者負担額表」について修正案が出され、同委員会及び本会議ともにさまざまな意見が出される中、可決となりました。

修正案は、低所得者や多子世帯への負担を軽減することを提案理由とし、原案の利用者負担額の一部を引き下げるとともに、階層区分の8階層から18階層にすることを提案したものです。利用者負担額の一部引き下げや階層を細分化することにより、利用者負担額の軽減と階層間の差額が緩和されます。

意見書

今定例会では、2件を上程し、1件を可決、内閣総理大臣等へ送付しました。(一部抜粋)

子どもの医療費助成制度の創設を求める意見書

少子化が大きな社会問題となつている我が国において、子育てをする親たちを支援していくことが強く求められている。子どもは病気にかかりやすく、抵抗力が弱いため重症化することも多い。病気の早期発見・早期治療を支える環境整備とともに、子どもの医療費の心配をなくすことが、子育て支援として重要である。

子どもの医療費助成制度は、既に各自治体で行われている。しかし、自治体の財政状況などにより助成内容の格差が生まれているのが現状である。どこに住んでも等しく医療を受けられるよう国の制度の創設が急がれている。

国が子どもの医療費助成制度を設けることで、すべての子育て世帯の医療費負担を軽減でき、さらに各自治体は、それに乗せする形で独自の医療費助成制度を実施することが可能になる。よって、政府に対し、子どもたちの健やかな成長を保障し、保護者の医療費の負担を軽減するために、国の制度として子どもの医療費助成制度を早急に創設するよう強く要請する。

議会を傍聴しませんか？ 次回定例会の予定

市の重要な施策や皆さんに身近な問題が審議されます。

- 6月2日(火) 本会議【開会日】
 - 6月4日(木) 本会議【議案審議】
 - 6月5日(金) 委員会【総務水道・文教福祉】
 - 6月8日(月) 委員会【建設生活】
 - 6月9日(火) 委員会【請願審査】
 - 6月11日(木) 本会議【委員長報告】
 - 6月12日(金) 本会議【一般質問】
 - 6月15日(月) 本会議【一般質問】
 - 6月16日(火) 本会議【一般質問・閉会日】
- ※一部変更が生じる予定があります。お越し頂く前にホームページ等でご確認をお願いします。

傍聴時のお願い

- ◆本会議は午前10時、委員会は午前9時30分に開会します。
- ◆なお、傍聴の際は、次のお守りいただく事項があります。
- ◆静粛にすること
- ◆議場での言論に対し、拍手等により可否を表明するような行為を行わないこと
- ◆騒ぎ立てる等、議事の妨害をしないこと
- ◆携帯電話等の電子機器の電源を切る
- ◆係員の指示に従うこと

常任委員会の審査から

議案や請願は詳細に審査するため、担当常任委員会に委ねられ、専門的に審査されます。主な審査内容を各常任委員長が要約してお知らせします。

総務水道常任委員会

◆平成26年度一般会計補正予算
新庁舎建設推進事業について、検討委員会や基本設計、実施設計と進めてきたが、見直しの程度によってどの程度まで遡るのか。

議会や市民の意見を踏まえて検討していく。安心安全とコスト意識をもって進めるが、これまでの検討の全てを無にするものではない。

市民税の賦課徴収費。オリジナルナンバープレートの内容は、作成するプレートは全体で2000枚を予定。50cc以下で1300枚、90cc以下で200枚、125cc以下で500枚。金額の内訳は、金型に95万円、プレートが1枚350円と消費

税。

賛成多数で可決

◆平成26年度水道事業会計補正予算
予算編成時期が変わった状況は理解するが、同じ議案であるにもかかわらず、水道運営委員会で説明した内容とは違っている。今後の水道運営委員への対応は。

後日、早い段階で報告したいと考えている。

賛成全員で可決

◆平成27年度一般会計予算
文書広報費について。広聴費用が計上されていないが、その理由は。

広聴事業について、新市長との調整が必要となるためである。選挙費について。入場券が葉書から封書になったが費用は増えたのか。また、今後、葉書に戻すことはあるのか。

一通あたり10円までは上がっていない。封書は今後も続けていく。

文教福祉常任委員会

必要性があり、今回ちょうど良い時期であると考え修正案を提出した。

賛成多数で可決

◆吉川市特定教育・保育施設及び特定地域型保育事業の利用者負担等に関する条例(修正部分を除く)
市内の幼稚園5園は新制度へ移行しないのか。

各園の意向により、平成27年度は新制度へ移行する園はない。平成28年度以降については今後確認していく。

賛成全員で可決

◆吉川市特定教育・保育施設及び特定地域型保育事業の利用者負担等に関する条例に対する修正案
「提案理由」市から提案された条例案は8階層ということだが、18階層を提案したい。8階層では、各階層の差額が1万円前後算出できるが、月1万円ということでは年間12万円になる。より低所得者に対して手厚く出来なにかとの考えのもと提出。

条例案と修正案では、財政負担はいくらか。

対象人数や金額については算出していない。今後調査する。

新たな階層で、対象者がどれだけ負担軽減になるのか、人数も含めてこれから調査するのか。

市で提案されている予算も骨格予算であり、今後、さらに算出する部分もあると思われる。それを含め、国の法律が改正されたので、どこかで見詰め直す

賛成多数で可決

◆平成26年度一般会計補正予算
予防接種の区域外接種について、医師会との話し合いの進捗状況は。誰が行っているのか。

本会議での市長答弁のとおり、吉川松伏医師会と契約をお願いする。健康福祉部長と健康増進課長で行っている。

本会議の答弁を聞いても支障のないようにお願いすると言うだけである。実際には、区域外接種をなくして、個別契約を認めるように医師会にお願いしているのではないか。

医師会とは4月1日から包括契約を行う。どこでも接種出来るよう市長調整をしている。

市長は個別契約をお願いしたもの、理解しているのか。

現段階、市長が調整中である。

賛成多数で可決

◆平成27年度一般会計予算
男女共同参画審議会委員は40%が女性であるのか。

9名中6名が女性である。

米価下落と高齢化が進む中、今後の農業の創生は。また積極的な農業展開を。

高齢化等の条件から、労力を費やしての農業経営は難しいと考える。人・農地プランや中間管理機構を活用したい。

生活環境整備の改善をするため、予算を確保すべき。水道管布設替えの遅れもあるため舗装補修が遅れている。前倒しをするべきである。

道路整備については計画的に進めていきたい。市街化区域や調整区域に関わらず整備を進めていき、水道課とも調整していく。

南中学校周辺の治水対策と総合治水計画の見直しは。

排水先の河川改修は第一に必要なである。総合治水計画では調整池が位置付けられており、今後検討していく。

新市長は吉川美南駅東口周辺地区の見直しに触れているが、今まで進めてきた計画に変化が起きるのか。

賛成多数で可決

◆平成26年度一般会計補正予算
花しょうぶを植栽する面積は。工事請負費の中身は。

中井沼公園の西側約290㎡について掘削土壌改良し地元自治会の協力を得ていく。

賛成多数で可決

◆平成27年度農業集落排水事業特別会計予算
賛成全員で可決

◆平成27年度下水道事業特別会計予算
賛成全員で可決

◆平成27年度農業集落排水事業特別会計予算
賛成全員で可決

建設生活常任委員会

◆吉川市手数料条例の一部を改正する条例
賛成全員で可決

◆市道の路線認定について
賛成全員で可決

賛成多数で可決

ホームページ

ぜひ、ご覧ください！

吉川市議会

検索



本会議の会議録や議会活動などは、市のホームページでご覧いただけます。ぜひ、ご覧ください。なお、今定例会の会議録の提供は6月下旬となる予定です。



3月定例会 審議結果

《市長提出議案》

○=賛成、×=反対、議=議長（議決には加わりません）、◎=議案提出者

議案名	議決結果	自民・みらい							共産			公明		改革		無所属					
		加藤克明	野口博	中村喜一	安田真也	中嶋通治	松澤正	山崎勝他	松崎誠	佐藤清治	高野昇	遠藤義法	小林昭子	互金次郎	五十嵐恵千子	小野潔	稲垣茂行	伊藤正勝	稲葉剛治	降旗聡	齋藤詔治
専決処分事項の承認について（市道の路線認定及び廃止について）	承認	○	○	○	○	○	○	議	○	○	○	○	○	○	○	○	○	○	○	○	○
吉川市介護福祉総合条例の一部を改正する条例	原案可決	○	○	○	○	○	○	議	×	×	×	×	○	○	○	○	○	○	○	○	○
吉川市指定地域密着型サービスの事業の人員、設備及び運営に関する基準を定める条例の一部を改正する条例	原案可決	○	○	○	○	○	○	議	○	○	○	○	○	○	○	○	○	○	○	○	○
吉川市指定地域密着型介護予防サービスの事業の人員、設備及び運営並びに指定地域密着型介護予防サービスに係る介護予防のための効果的な支援の方法に関する基準を定める条例の一部を改正する条例	原案可決	○	○	○	○	○	○	議	○	○	○	○	○	○	○	○	○	○	○	○	○
吉川市指定介護予防支援等の事業の人員及び運営並びに指定介護予防支援等に係る介護予防のための効果的な支援の方法に関する基準等を定める条例	原案可決	○	○	○	○	○	○	議	○	○	○	○	○	○	○	○	○	○	○	○	○
吉川市地域包括支援センターの人員等に関する条例	原案可決	○	○	○	○	○	○	議	○	○	○	○	○	○	○	○	○	○	○	○	○
吉川市特定教育・保育施設及び特定地域型保育事業の利用者負担等に関する条例※1	修正案部分を除く原案可決	○	○	○	○	○	○	議	○	○	○	○	○	○	○	○	○	○	○	○	○
吉川市手数料条例の一部を改正する条例	原案可決	○	○	○	○	○	○	議	○	○	○	○	○	○	○	○	○	○	○	○	○
吉川市建築基準法に基づく申請等に係る手数料条例の一部を改正する条例	原案可決	○	○	○	○	○	○	議	○	○	○	○	○	○	○	○	○	○	○	○	○
地方教育行政の組織及び運営に関する法律の一部を改正する法律の施行に伴う関係条例の整備に関する条例	原案可決	○	○	○	○	○	○	議	×	×	×	×	○	○	○	○	○	○	○	○	○
市道の路線認定について	原案可決	○	○	○	○	○	○	議	○	○	○	○	○	○	○	○	○	○	○	○	○
平成26年度吉川市一般会計補正予算（第6号）	原案可決	○	○	○	○	○	○	議	×	×	×	×	○	○	○	○	○	○	○	○	○
平成26年度吉川市国民健康保険特別会計補正予算（第3号）	原案可決	○	○	○	○	○	○	議	○	○	○	○	○	○	○	○	○	○	○	○	○
平成26年度吉川市下水道事業特別会計補正予算（第4号）	原案可決	○	○	○	○	○	○	議	○	○	○	○	○	○	○	○	○	○	○	○	○
平成26年度吉川市後期高齢者医療特別会計補正予算（第2号）	原案可決	○	○	○	○	○	○	議	○	○	○	○	○	○	○	○	○	○	○	○	○
平成26年度吉川市水道事業会計補正予算（第3号）	原案可決	○	○	○	○	○	○	議	○	○	○	○	○	○	○	○	○	○	○	○	○
平成27年度吉川市一般会計予算	原案可決	○	○	○	○	○	○	議	×	×	×	×	○	○	○	○	○	○	○	○	○
平成27年度吉川市国民健康保険特別会計予算	原案可決	○	○	○	○	○	○	議	×	×	×	×	○	○	○	○	○	○	○	○	○
平成27年度吉川市下水道事業特別会計予算	原案可決	○	○	○	○	○	○	議	○	○	○	○	○	○	○	○	○	○	○	○	○
平成27年度吉川市農業集落排水事業特別会計予算	原案可決	○	○	○	○	○	○	議	○	○	○	○	○	○	○	○	○	○	○	○	○
平成27年度吉川市介護保険特別会計予算	原案可決	○	○	○	○	○	○	議	×	×	×	×	○	○	○	○	○	○	○	○	○
平成27年度吉川市後期高齢者医療特別会計予算	原案可決	○	○	○	○	○	○	議	×	×	×	×	○	○	○	○	○	○	○	○	○
平成27年度吉川市水道事業会計予算	原案可決	○	○	○	○	○	○	議	○	○	○	○	○	○	○	○	○	○	○	○	○

《議員提出議案》

吉川市特定教育・保育施設及び特定地域型保育事業の利用者負担等に関する条例に対する修正案 ※2	修正案可決	○	○	○	○	○	◎	○	議	○	○	○	○	○	○	○	×	×	×	×	×
政党助成金制度の廃止を求める意見書	否決	×	×	×	×	×	×	×	議	○	○	○	◎	×	×	×	×	×	×	×	×
子どもの医療費助成制度の創設を求める意見書	原案可決	○	○	○	○	○	○	○	議	○	◎	○	○	○	○	○	○	○	○	○	○

* 党派名の「共産」は「日本共産党吉川市議員団」、「公明」は「公明党吉川市議員団」、「改革」は「市民改革クラブ」の略です。
* ※2は※1の一部についての修正案です。

編集後記

議場の空気が少し変わった。フレッシュな青年市長の登場。
年度末の交代とあって3月議会には「骨格予算」だけが提出され、施政方針演説や新しい政策に関連するものは後日ということになった。市議会も8日間の会期で一般質問は中止に。
質疑はこの予算と国の制度変更に伴う介護、教育の条例改正案に集中。やや紅潮した新市長の緊張気味の声が響く。傍聴者が溢れる中、用意された答弁に加え、時に自らの言葉でも。
27年度中には地域の人口動態を見据えた総合戦略プランを明示する宿題など課題山積。どんな風が吹くことになるのか。議会も力量を試される場面がふえそうだ。

伊藤 正勝

◆ご意見・ご感想をお寄せください◆

議会だよりをご覧になったご意見・ご感想をお寄せください。

〒342-8501
吉川市吉川二丁目1番地1
吉川市役所 議会事務局
FAX (982)9421

表紙の写真



「おはようございます！」
新学期が始まりました。
まちのあちこちで、元気よく学校へ向かう子ども達の姿が見られます。
写真は、新たに一年生を迎え、学校へ向かう市内小学生の登校の様子。
「行つてらっしゃい！」
地域の皆さんが温かく子ども達を見守っています。